

٤

الاسم	-----
التليفون	-----

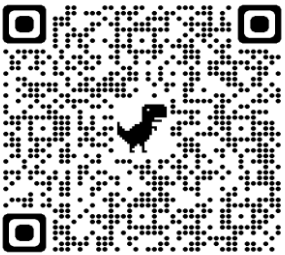
# مذكرات عالم الكمبيوتر

في

## تكنولوجيا المعلومات والإتصالات

### الصف الرابع الإبتدائي

الفصل الدراسي الثاني ٢٠٢٣ / ٢٠٢٤



إعداد

الأستاذ / إبراهيم الكومى

ت / ٠١٠٩٦١٦٩٧٩٣



أرق أمنياتى بالنجاح و التوفيق \*\*\* مستر / إبراهيم الكومى \_ ت \_ ٠١٠٩٦١٦٩٧٩٣ \*\*\*

## منهج الصف الرابع الإبتدائي

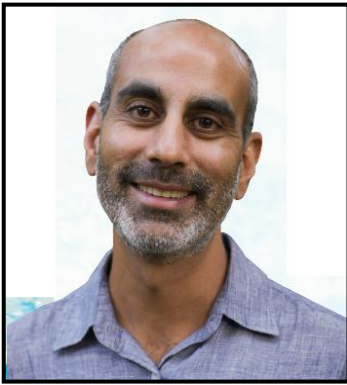
### الفصل الدراسي الثاني ٢٠٢٣ / ٢٢٠٤

#### المحور الثالث : المواطنة الرقمية



- |   |         |
|---|---------|
| المستكشف النشط ( وليام تاينر )                    | الدرس ١ |
| المواطنة الرقمية                                  | الدرس ٢ |
| الآثار الإيجابية لتكنولوجيا المعلومات و الإتصالات | الدرس ٣ |
| التواصل عبر الإنترنت                              | الدرس ٤ |
| كيفية استخدام الإتصال الإلكتروني                  | الدرس ٥ |
| بيئات التعلم عبر الإنترنت ومصادره                 | الدرس ٦ |
| خطة للبحث الرقمي                                  | الدرس ٧ |
| الإتصال المتزامن وغير المتزامن                    | الدرس ٨ |

#### المحور الرابع : مشروعات برمجية



- |                              |         |
|------------------------------|---------|
| المستكشف النشط ( غوتام شاه ) | الدرس ١ |
| مهارات حل المشكلات           | الدرس ٢ |
| تقديم المعلومات              | الدرس ٣ |
| التطبيقات الرقمية            | الدرس ٤ |
| الخوارزميات                  | الدرس ٥ |
| مبادئ البرمجة                | الدرس ٦ |
| فن الجرافيك                  | الدرس ٧ |
| إنشاء عرض تقديمي             | الدرس ٨ |

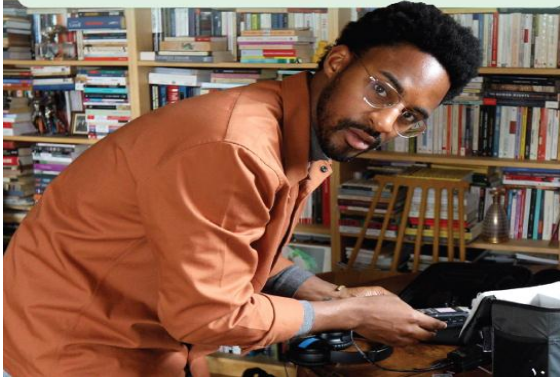


## الدرس الأول : المستكسف النشط

### ■ وليام تاينر:

- 👉 عالم في مجال علوم الإنسان الثقافية و خبير تكنولوجي و صانع أفلام .
- 👉 يستخدم أنواعًا مختلفة من التكنولوجيا الرقمية في جوانب متعددة من عمله.
- 👉 يعمل على إيجاد حلول حقيقية للمشكلات فتستفيد المجتمعات المحلية من عمله.
- 📌 يعتقد وليام تاينر أن استخدام التكنولوجيا بطريقة إيجابية يساعد الناس على أن يصبحوا مواطنين رقميين ناجحين.
- 📌 وهو مقتنع بأن التواصل الرقمي ومساعدة الناس على التواصل بعضهم مع بعض أمر مهم لتبادل الآراء وتكوين علاقات جيدة.

- 📌 يعمل وليام تاينر مع منظمات مختلفة تساعد الأفراد على التواصل مع أفراد آخرين أو خدمات يمكنها مساعدتهم .



- 📌 تحقق المنظمات ذلك ببناء أدوات رقمية سهلة الاستخدام وتطبيقات توفر للناس المعلومات التي يحتاجون إليها.
- 📌 فإذا وجد أحدهم مثلًا صعوبة في دفع فواتيره

يمكنه استخدام تطبيق يحصل من خلاله على مساعدة من المؤسسة التي يرغب في الاستفادة من خدماتها.

- 📌 تتعدد الطرق التي تساعد من خلالها الأدوات الرقمية المواطنين المصريين:

- 👉 السفر مثلًا أصبح أسهل بسبب إمكانية حجز تذاكر القطارات والأتوبيسات والطائرات عبر الإنترنت .

- 👉 أصبح حجز التذاكر لزيارة بعض المواقع التاريخية والثقافية ممكنًا بالضغط على الاختيار المناسب لك.






- 👉 وفرة من المعلومات أصبحت الآن بمتناول الجميع بفضل موقع بنك المعرفة المصري الرائع.



## أسئلة الدرس الأول

س١: أقرأ الأسماء فى الشكل التالى ثم ضع الإسم المناسب لكل شعار:

بنك المعرفة المصرى - وزارة السياحة و الآثار - وزارة الصحة و السكان  
سكك حديد مصر - وزارة التربية و التعليم

.....	
.....	
.....	
.....	
.....	

س٢: اكمل كل عبارة بما يناسبها من الكلمات التالية:

حلول - تكنولوجيا - أدوات رقمية - الإنترنت - بنك المعرفة المصري  
علوم الإنسان الثقافية - التواصل الرقمى

- ١- تساعد المنظمات الأفراد على التواصل مع أفراد آخرين عن طريق بناء .....
  - ٢- وليام تاينر عالم فى مجال .....
  - ٣- وليام تاينر خبير .....
  - ٤- يعمل وليام تاينر على إيجاد ..... للمشكلات فتستفيد المجتمعات المحلية من عمله
  - ٥- يعتقد وليام تاينر بأن ..... أمر مهم لتبادل الآراء وتكوين علاقات جيدة.
  - ٦- السفر أصبح أسهل بسبب إمكانية حجز تذاكر القطارات والأتوبيسات عبر .....
  - ٧- وفرة من المعلومات أصبحت الآن متوافرة بمتناول الجميع على .....
- أرق أمنياتى بالنجاح و التوفيق \*\*\* مستر / إبراهيم الكومى \_ ت \_ ٠١٠٩٦١٦٩٧٩٢ \*\*\*

س٣: ضع علامة (✓) أمام العبارة الصحيحة ، علامة (×) أمام الغير صحيحة :

- ١- يستخدم وليام تاينر التكنولوجيا للبحث عن الآثار والتنقيب . ( )
- ٢- التكنولوجيا الرقمية تساعد الناس على التواصل وتبادل الآراء . ( )
- ٣- تساعد التكنولوجيا الرقمية فى إيجاد حلول للمشكلات التى تواجه المجتمعات. ( )
- ٤- يمكن حجز تذاكر السفر عن طريق تطبيقات على الهاتف المحمول . ( )
- ٥- السفر أصبح أمراً صعباً بسبب امكانية حجز تذاكر السفر عبر الإنترنت . ( )
- ٦- يمكنك حجز تذاكر المواقع التاريخية و الأثرية عن طريق الإنترنت . ( )
- ٧- يعتقد وليام تاينر ان استخدام التكنولوجيا بطريقة سلبية يجعل الناس مواطنين رقميين صالحين . ( )

س٤: أختار الإجابة الصحيحة لكل عبارة مما يلى :

- ١- وليام تاينر عالم فى مجال علوم الإنسان الثقافية و .....
  - أ- خبير تكنولوجى
  - ب- معلم كمبيوتر
  - ج- عالم آثار
- ٢- السفر أصبح ..... بسبب إمكانية حجز تذاكر القطارات والطائرات عبر الإنترنت .
  - أ- صعب جداً
  - ب- أسهل
  - ج- مستحيل
- ٣- إذا وجد شخص صعوبة فى دفع فواتيره يمكنه استخدام ... يحصل من خلاله على مساعدة .
  - أ- فيديو
  - ب- طباعة
  - ج- تطبيق
- ٤- تُعد أدوات التكنولوجيا الرقمية مهمة فى .....التواصل الرقمية بين الأفراد .
  - أ- تسهيل
  - ب- تعقيد
  - ج- اختراق
- ٥- .....مهم جداً لتكوين علاقات اجتماعية بين أفراد المجتمع .
  - أ- دفع الفواتير
  - ب- التواصل الرقمية
  - ج- صانع الأفلام
- ٦- استخدامك للتكنولوجيا الرقمية بطريقة إيجابية يجعلك مواطناً .....
  - أ- رقمياً ناجحاً
  - ب- رقمياً سلبياً
  - ج- رقمياً مخترباً



## الدرس الثاني : المواطنة الرقمية

### ■ المواطنة الرقمية :

👉 هي القدرة على استخدام التكنولوجيا الرقمية بطريقة أخلاقية و مسؤولة و آمنة.

👉 تساعدك على استخدام التكنولوجيا الرقمية والاستفادة منها بالإضافة إلى حماية بصمتك الرقمية .

### ■ البصمة الرقمية :

👉 تشكل بصمتك الرقمية سجلاً لكل ما تفعله عبر الإنترنت وذلك يتضمن المواقع

الإلكترونية التي تزورها وكل ما تشاركه مع الآخرين كما قد يتضمن ما يشاركه الآخرون عنك .

👉 من المهم جدا مشاركة معلوماتك ومعلومات عن غيرك بطريقة آمنة ومسؤولة.

### ■ بعض التقنيات التي تعد جزءاً من المواطنة الرقمية:

👉 التحلي بالأخلاق والمسؤولية من خلال التعامل مع الناس عبر الإنترنت باحترام.

👉 توثيق المراجع التي تجدها على الإنترنت.

👉 استخدام الإنترنت بأمان من خلال وضع كلمات مرور قوية.

👉 اختيار المواقع الإلكترونية التي تزورها بحكمة.

👉 واستخدام برامج مُحدثة .

👉 مراقبة الوقت الذي تمضيه على الإنترنت.

### ■ الحقوق التي تتمتع بها كمواطن رقمي :

👉 ألا ينسخ أحد بصمتك الرقمية أو يشاركها من دون موافقتك .

👉 إذا رفعت upload مقاطع فيديو أو أغاني أو قصصا من تصميمك أو تأليفك على

شبكة الإنترنت فإن لك الحق بالحماية ضد القرصنة.

👉 لديك الحق في التفاعل مع الآخرين عبر الإنترنت ويتضمن ذلك :

✓ التواصل مع أفراد أسرتك ومعلميك وأصدقائك.

✓ نشر أفكار إيجابية لمساعدة مجتمعك .

✓ التعبير عن آرائك بشكل لا يسيء إلى الآخرين.





لديك الحق في مشاركة المعلومات والمواد الترفيهية و الحصول عليها عبر الإنترنت مع احترام حقوق الملكية الفكرية و ذكر المصادر التي حصلت منها على المعلومات.

لديك الحق في استخدام الإنترنت عندما تحتاج إلى ذلك أو ترغب فيه في ظل احترام

القانون.



■ **القرصنة** : هي تداول محتوى بشكل غير قانوني بهدف مشاركته أو بيعه للغير.

■ **المسئوليات الواجبة عليك كمواطن رقمي** :

لديك ألا تقوم بقرصنة محتوى محميا أبدًا بهدف مشاركته مع الآخرين أو بيعه.

لديك دائمًا إظهار سلوك إيجابي في تعاملك مع الآخرين عبر الإنترنت .

إنّ إحدى القواعد الجيدة أن تشارك مع زملائك في الفصل وأصدقائك الأمور التي تتراح إلى قولها وجهًا لوجه والأشياء التي تحبّها.

لديك تأكّد من تقييم ما تشاهده أو ما ستشاركه.

إسأل :هل معلومات المصدر آمنة للعرض والمشاركة؟ هل المصدر هو نتيجة القرصنة؟

لديك تأكّد من تقييم كيفية استخدامك الإنترنت من المهم تحقيق توازن جيّد بين استخدام

الإنترنت والتواصل الشخصي مع الآخرين.

هل ما تشاهده هو استخدام مثمر للوقت ؟

هل يجلب لك الفرحة أم يسبّب لك التوتر ؟

هل المحتوى الذي تتعامل معه آمن ؟



## أسئلة الدرس الثانى

س١: ضع علامة (✓) أمام العبارة الصحيحة وعلامة (x) أمام الغير صحيحة :

- ١- عليك دائماً إظهار سلوك إيجابي في تعاملك مع الآخرين عبر الإنترنت . ( )
- ٢- عليك أن تقوم بقرصنة محتوى محميا بهدف مشاركته مع الآخرين أو بيعه. ( )
- ٣- من حقوقك ألا ينسخ أحد بصمتك الرقمية أو يشاركها من دون موافقتك. ( )
- ٤- يفضل عدم استخدام برامج محدثة عند تعاملك مع الإنترنت . ( )
- ٥- تشكل بصمتك الرقمية سجلاً لكل ماتفعله على الإنترنت . ( )
- ٦- لديك الحق فى استخدام الإنترنت فى أى وقت دون احترام القانون . ( )
- ٧- يفضل عدم توثيق المراجع التى تجدها عبر الإنترنت . ( )
- ٨- ليس لديك الحق فى مشاركة أى محتوى على الإنترنت . ( )
- ٩- يفضل التعبير عن آرائك بشكل لا يسيء إلى الآخرين. ( )
- ١٠- من مسؤولياتك التفاعل مع الآخرين عبر الإنترنت . ( )

س٢: اختر الإجابة الصحيحة لكل عبارة مما يلى :

- ١- المواطنة الرقمية هى القدرة على استخدام التكنولوجيا الرقمية بطريقة .....  
أ- اخلاقية و مسؤولة      ب- غير آمنة      ج- سلبية
- ٢- ..... هي تداول محتوى بشكل غير قانوني بهدف مشاركته أو بيعه للغير.  
أ- المشاركة      ب-المسؤولية      ج- القرصنة
- ٣- احترام حقوق الملكية الفكرية عند مشاركة المعلومات يعتبر من .....  
أ- المسؤوليات      ب-الحقوق      ج- السلبيات
- ٤- إظهار سلوك إيجابي فى تعاملك مع الآخرين يعتبر من .....  
أ- المسؤوليات      ب-الحقوق      ج- السلبيات
- ٥- من حقوقك كمواطن رقمى .....  
أ- مشاركة المعلومات      ب- اظهار سلوك ايجابي      ج- تقييم ما تشاهده





## الدرس الثالث : الآثار الإيجابية لتكنولوجيا المعلومات

بصفتك مواطنا رقميا أنت تستخدم أدوات تكنولوجيا المعلومات والاتصالات للتعلم والمشاركة و التواصل.

في عام ٢٠١٨ و فرت الحكومة المصرية الأدوات والمصادر الرقمية التي تساعدك على التمتع بوقتك من خلال :  
✓ الكتب الرقمية والأنشطة .

✓ مشاهدة مقاطع الفيديو والقنوات التلفزيونية التي يقدمها خبراء في المواد التعليمية .



■ تهدف الأدوات والمصادر الرقمية التي وفرتها الحكومة المصرية إلى :

● تحقيق نظام تعليمي قائم على المهارات وضمن وصول جميع التلاميذ بالتساوي إلى المواد التعليمية.

● يمكن أن تساعد الأجهزة الرقمية شخصًا يعاني صعوبة في النطق على التواصل مع الآخرين أو تعلم اللغة في المدرسة باستخدام الصور.

● التلاميذ الذين لا يمكنهم مغادرة منازلهم بسبب مشكلات صحية أو غيرها يمكن للأجهزة الرقمية أن توفر لهم الاتصال اللازم بالمعلمين بالإضافة إلى المواد اللازمة للتعلم.

● كما يمكن أن تكون الأجهزة الرقمية مفيدة عندما تؤثر عوامل غير متوقعة في قدرتنا على مغادرة منازلنا.

● تزويد المواطنين المصريين بإمكانية الوصول إلى المواد التعليمية في المكتبة الرقمية،

يعقد بنك المعرفة المصري ندوات عبر الإنترنت للمعلمين والتلاميذ وأولياء الأمور، لتوفير

إرشادات ونصائح حول كيفية التسجيل في الموقع واستخدامه.



## ■ منصّات مشاركة مقاطع الفيديو :

يمكنك استخدام منصّات مشاركة مقاطع الفيديو لتعلّم أشياء جديدة أو لتعليمها .  
على سبيل المثال: إذا كنت تريد أن تتعلّم كيفية إعداد وجبات صحّية، يمكنك البحث عن مقطع فيديو يُظهر لك كيفية إعدادها بالتفصيل !  
وإذا كانت لديك مهارة ترغب في مشاركتها عبر الإنترنت، يمكنك استخدام إحدى منصّات مشاركة مقاطع الفيديو لنشر مقطع فيديو من إعدادك .

تذكّر أن تستشير معلّمك أو أحد أفراد أسرتك قبل نشر أيّ شيء عبر الإنترنت.

## ■ التواصل الاجتماعي :

يمكنك التواصل مع الآخرين عبر الإنترنت أيضًا. إذ يمكنك العمل مع زملائك في الفصل بشكل افتراضي على مشروع خارج المدرسة.  
يمكنك الدردشة مع أصدقائك عبر محادثات الفيديو .  
حتّى أنّه يمكنك الانضمام إلى مجموعة عبر الإنترنت تتشارك معها الاهتمامات نفسها كالرياضة والأفلام والألعاب مثل الشطرنج.  
تذكّر أن تستشير شخصًا بالغًا قبل الانضمام إلى مجموعة ما أو التواصل مع شخص ما عبر الإنترنت.



## ■ من تطبيقات الإتصال الشائعة :

- ✓ تطبيق المراسلة واتساب Whatsapp .
- ✓ منصة التواصل الإجتماعى فيس بوك Face Book .
- ✓ تطبيق الإجتماعات الافتراضية Skype .





## الدرس الرابع : التواصل عبر الإنترنت

يمكنك استخدام الإنترنت بشكل متزامن Synchronous و غيرمتزامن Asynchronous.



### ■ الاتصال المتزامن :

الاتصال الذي يحدث في الوقت الفعلي عبر استجابات فورية .

تبادل المعلومات أو الملفات بين شخصين في التوقيت نفسه

عبر أدوات رقمية متنوّعة .

مثل : محادثات الفيديو الفورية - البرامج التلفزيونية المباشرة - غرف الدردشة الفورية.

### ١- محادثات الفيديو Video Chats:

تسمح لك محادثات الفيديو بالتواصل المباشر مع شخص واحد أو أكثر عبر جهاز

الكمبيوتر المحمول الخاص بك.

الأدوات اللازمة :جهاز مزوّد بكاميرا ومكبرّات صوت وتطبيق للتليفون المحمول أو برنامج

لمحادثات الفيديو.



### ٢- المراسلة الفورية (IM) Instant messaging :

تتيح لك المراسلة الفورية إرسال الرسائل باستخدام الإنترنت .

ويمكن أن تتضمن الرسائل نصًا فقط أو تضاف إليه صور أو مقاطع فيديو.

الأدوات اللازمة :برنامج مراسلة فورية على الكمبيوتر الخاص بك أو تطبيق للتليفون

المحمول.

### ٣- تطبيق التليفون المحمول Cell Phone :

هو تطبيق يعمل على جهازك المحمول ويتيح لك الوصول المباشر إلى برامج مختلفة،

مثل البريد الإلكتروني والمراسلة الفورية وصفحات التواصل الاجتماعي ومحادثات

الفيديو .

بعض هذه التطبيقات قد يكون مثبتًا مسبقًا على جهازك المحمول في حين يحتاج البعض

الآخر إلى التحميل.



٤- غرف الدردشة Chat Rooms :

تسمح لك غرف الدردشة بالاتصال ضمن مجموعات وعادة ما تركز غرفة الدردشة على موضوع واحد فحسب.

على سبيل المثال قد يستخدم الأشخاص غرفة دردشة لإجراء مناقشة حول موضوع دراسي معين.

الأدوات اللازمة: أحد متصفحات الإنترنت للوصول إلى الإنترنت مثل

® Google Chrome أو ® Internet Explorer أو تطبيق للتليفون المحمول .

■ **الاتصال غير المتزامن :**

الاتصال الذي لا يتطلب استجابة فورية نقل المعلومات أو الملفات بين شخصين أو أكثر

دون ضرورة تواجدهم في التوقيت نفسه من خلال أدوات ومصادر رقمية متنوّعة مثل

إرسال ملف على البريد الإلكتروني - البرامج التعليمية المسجلة.



البريد الإلكتروني

١- البريد الإلكتروني E mail :

يمكنك استخدام البريد الإلكتروني لإرسال الرسائل واستقبالها. وتعدّ هذه الرسائل أكثر

رسمية من الرسائل الفورية والنصية .

على سبيل المثال:

✓ يمكنك إرسال بريد إلكتروني لتطلب من زميل لك مساعدتك على حل مشكلة ما.

✓ يمكنك إرسال بريد إلكتروني إلى معلّمك/معلمتك بخصوص مشروع مدرسي .

✓ يمكنك أيضًا استخدام البريد الإلكتروني للتواصل مع هيئة حكومية أو مع أحد المسؤولين.

الأدوات اللازمة: أحد متصفحات الإنترنت للوصول إلى موقع البريد الإلكتروني أو تطبيق

البريد الإلكتروني على جهازك المحمول.



معلم  
الكمبيوتر



## أسئلة الدرس الرابع

س١ : صنف أنواع الإتصال بالإنترنت المختلفة فى العمود المناسب :

غرفة الدردشة – البريد الإلكتروني – المراسلة الفورية – محادثات الفيديو

اتصال غير متزامن	اتصال متزامن
.....	.....
.....	.....
.....	.....

س٢: اختر الإجابة الصحيحة لكل عبارة مما يلى :

١- تُعد رسائل ..... أكثر رسمية من الرسائل الفورية والنصية .

أ- الفيديو                      ب- البريد الإلكتروني                      ج- الماسنجر

٢- جهاز مزود بكاميرا ومكبرات الصوت وتطبيق أو برنامج من الأدوات اللازمة ل..... .

أ- المحادثة الفورية                      ب- البريد الإلكتروني                      ج- محادثات الفيديو

٣- يعد البريد الإلكتروني من أنواع الإتصال .....

أ- المتزامن                      ب- غير المتزامن                      ج- الفورى

٤- يمكنك استخدام ..... للتواصل مع هيئة حكومية أو مع أحد المسؤولين.

أ- البريد الإلكتروني                      ب- الفيسبوك                      ج- جوجل

٥- الإتصال ..... يتضمن نقل المعلومات بين شخصين دون ضرورة تواجدهم فى

التوقيت نفسه .

أ- المتزامن                      ب- غير المتزامن                      ج- الفورى

٦- تسمح لك ..... بالإتصال ضمن مجموعات وعادة ما تركز على موضوع واحد .

أ- غرف الدردشة                      ب- الرسائل النصية                      ج- مكالمات التليفون

٧- من أمثلة متصفحات الإنترنت .....

أ- Google Chrome                      ب- Internet Explorer                      ج- جميع ما سبق



س ٣ : ضع علامة (✓) أمام العبارة الصحيحة وعلامة (×) أمام الغير صحيحة :

- ١- تعد محادثات الفيديو هى الاكثر رسمية من الرسائل النصية و الفورية . ( )
- ٢- يمكنك إرسال بريد إلكتروني إلى معلّمك بخصوص مشروع مدرسي . ( )
- ٣- يفضل استخدام البريد الإلكتروني للتواصل مع هيئة حكومية أو مع أحد المسؤولين ( )
- ٤- لإرسال رسالة البريد الإلكتروني نحتاج الكاميرا و الميكروفون و تطبيق . ( )
- ٥- تعد رسائل البريد الإلكتروني هى الأفضل فى حالة التواصل الرسمى . ( )
- ٦- الاتصال غير المتزامن هو الذى يتطلب استجابة فورية . ( )
- ٧- تسمح غرف الدردشة بالإتصال ضمن مجموعات وتبادل الآراء . ( )
- ٨- فى حالة الرغبة فى ارسال بيانات وملفات يفضل الاتصال غير المتزامن . ( )
- ٩- البرامج التعليمية المسجلة تعتبر مثالاّ على الاتصال غير المتزامن . ( )
- ١٠- تتيح لك المراسلة الفورية إرسال الرسائل باستخدام الإنترنت ( )
- ١١- يمكن أن تتضمن الرسائل الفورية نصًا أو تضاف إليه صور أو مقاطع فيديو . ( )
- ١٢- تحتاج محادثات الفيديو جهاز مزوّد بكاميرا ومكبرات صوت وتطبيق للجهاز . ( )
- ١٣- البرامج التليفزيونية المباشرة من أمثلة الاتصال المتزامن . ( )
- ١٤- أريد أن أرسل بياناتى الشخصية الى المدرسة فأرسلتها من خلال غرف الدردشة ( )
- ١٥- أريد ارسال صور أشعة الى الطبيب فأرسلتها من خلال البريد الإلكتروني . ( )
- ١٦- أرغب فى محادثة والدى الذى يعمل بالخارج فأجريت معه محادثة فيديو . ( )
- ١٧- والدى موجود بالعمل و مشغول فى اجتماع مهم فأجريت معه محادثة فيديو . ( )
- ١٨- المراسلة الفورية تتيح ارسال رسائل نصية فقط . ( )
- ١٩- الاتصال المتزامن هو الذى يحدث فى الوقت الفعلى عبر استجابة فورية . ( )
- ٢٠- غرف الدردشة تسمح بالإتصال غير المتزامن بين الأشخاص . ( )

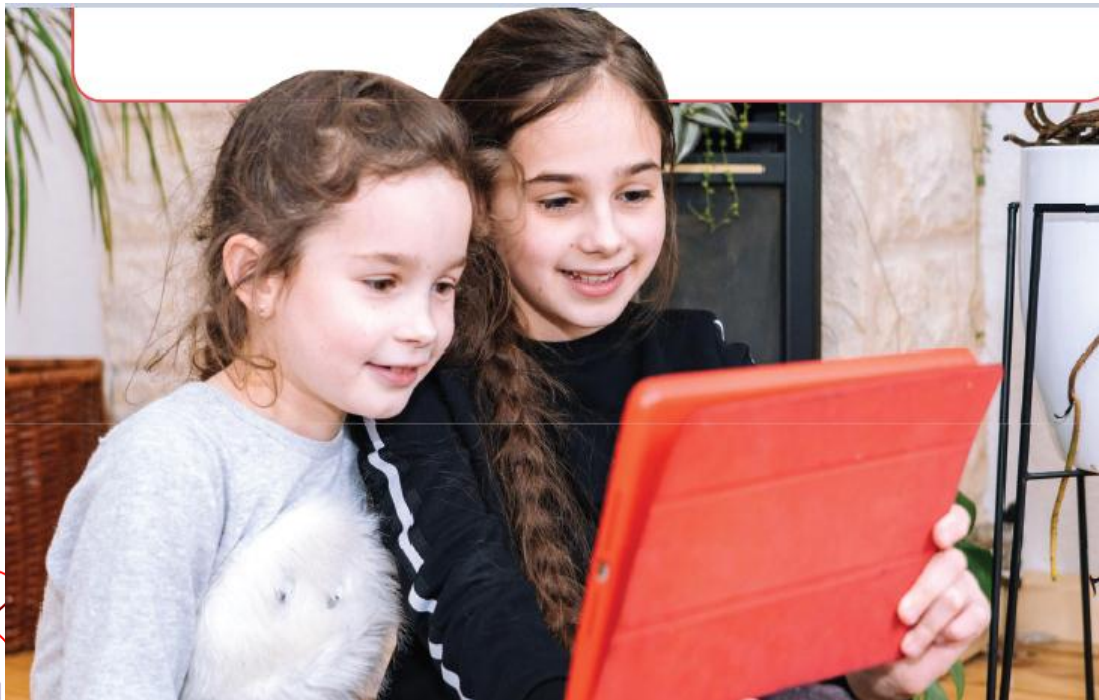


## الدرس الخامس : كيفية استخدام الاتصال الإلكتروني

■ كيفية استخدام أدوات تكنولوجيا المعلومات والاتصالات للتواصل :

### (١) إجراء محادثات الفيديو :

- 👉 لبدء محادثة فيديو يمكنك إنشاء رابط وإرساله إلى المشارك أو المشاركين.
- 👉 وإذا رغبت في الانضمام إلى محادثة ما فعليك أن تنقر على الرابط الخاص بها وتنتظر حتى يتم السماح لك بالدخول من قبل الشخص الذي بدأ المحادثة .
- 👉 كما يمكنك الرد على المحادثة بالضغط على أيقونة الهاتف/الفيديو.
- 👉 تأكد من تشغيل الميكروفون والكاميرا .
- 👉 في بعض الأحيان قد يغلق الشخص المسئول عن المحادثة ميكروفونات الأشخاص الآخرين .
- 👉 ويمكنك أنت أيضًا غلق صوت الميكروفون أو إيقاف تشغيل الكاميرا وقتما تشاء.
- 👉 إذا كانت الكاميرا قيد التشغيل فسيتمكّن أي شخص مشارك في المحادثة من رؤيتك.
- 👉 لذلك : ارتدِ ملابس مناسبة وتصرّف كما لو كنت موجودًا في مكان عام .
- تحدّث عندما يأتي دورك، وتأكد من عدم وجود أي شيء في الخلفية يشير إلى عنوانك أو أي معلومات شخصية لا تود مشاركتها.



(٢) غرف الدردشة :



في غرفة الدردشة يمكنك ببساطة كتابة تعليقك وإرساله .

كما يمكنك الرد على الرسائل .

وقد يرد بعض المشاركين على رسالتك أيضًا .



ولكن تذكر أنّ أي شخص لديه حق الوصول إلى غرفة الدردشة سيكون قادرًا على قراءة

رسائلك . لذلك كُن مهذبًا ومفيدًا وإيجابيًا.

(٣) المراسلة الفورية :



إضغط على اسم الشخص الذي ترغب في الدردشة معه.

ثم اكتب رسالتك وانقر على أيقونة إرسال .

تعد المراسلة الفورية وسيلة ممتعة و غير رسمية للتواصل .

يمكنك استخدام عبارات قصيرة بدلًا من الجمل الكاملة بالإضافة إلى الرموز والصور

للتواصل .

من المهمّ التحلّي بالأخلاق في التعامل مع الآخرين.

(٤) البريد الإلكتروني :



من الشائع استخدام رسائل البريد الإلكتروني في المواقع الأكثر رسمية مثل إنشاء

حساب على بنك المعرفة المصري أو مراسلة معلّمك .

لإرسال بريد إلكتروني إلى شخص ما أكتب عنوان بريده الإلكتروني فى خانة إلى (to) ثمّ

قدم معلومات واضحة عن موضوع الرسالة في سطر الموضوع (Subject) .

عند كتابة رسالة بريد إلكتروني :

تأكّد من استخدام القواعد النحوية الصحيحة .

كُن مهذبًا وواضحًا .

استخدم عبارات التحيّة والختام .



إذا كنت ترسل مرفقات فتأكّد من أن المعلومات التي ترسلها آمنة و دقيقة



## أسئلة الدرس الخامس

س١: اختر الإجابة الصحيحة المناسبة لكل عبارة مما يلى :

١- لإرسال صور تخص العائلة إلى والدى الذى يعمل بالخارج .....

أ- غرف الدردشة      ب- البريد الإلكتروني      ج- محادثات الفيديو

٢- أريد أن أتشارك أنا و زملائى النقاش عن موضوع درس اليوم وأنا فى المنزل .....

أ- المراسلة الفورية      ب- البريد الإلكتروني      ج- غرف الدردشة

٣- لإرسال بريد الكترونى إلى شخص اكتب عنوان بريده الإلكتروني فى خانة .....

أ- to      ب- subject      ج- from

٤- إذا كانت الكاميرا ..... فسيتمكّن أيّ شخص مشارك في المحادثة من رؤيتك .

أ- مغلقة      ب- قيد التشغيل      ج- غير مفعلة

٥- لبدء محادثة فيديو يمكنك إنشاء ..... وإرساله إلى المشارك أو المشاركين .

أ- فيديو      ب- نص      ج- رابط

٦- عند ارسال رسالة بريد الكترونى يكتب ..... فى سطر Subject.

أ- اسم الراسل      ب- موضع الرسالة      ج- اسم المرسل اليه

س٢: ضع علامة (✓) أمام العبارة الصحيحة ، علامة (×) أمام الغير صحيحة :

١- عند كتابة رسالة بريد الالكترونى يفضل عدم استخدام عبارات التحية والسلام . ( )

٢- إذا كنت ترسل مرفقات فتأكّد من أن المعلومات التي ترسلها آمنة و دقيقة. ( )

٣- تعد المراسلة الفورية وسيلة ممتعة و غير رسمية للتواصل. ( )

٤- من الشائع استخدام رسائل البريد الإلكتروني في المواقف الأكثر رسمية. ( )

٥- عند انشاء حساب على بنك المعرفة فإن الوسيلة الرسمية هى محادثات الفيديو. ( )

٦- يفضل استخدام جملاً كاملة بدلاً من العبارات القصيرة فى المراسلة الفورية . ( )

٧- فى غرف الدردشة يمكن للمشاركين الرد على رسالتك . ( )

٨- أي شخص لديه حق الوصول إلى غرفة الدردشة سيكون قادرًا على قراءة رسائلك ( )

٩- إذا رغبت في الانضمام إلى محادثة ما فعليك أن تنقر على الرابط الخاص بها ( )

١٠- يمكنك غلق صوت الميكروفون أو إيقاف تشغيل الكاميرا فى محادثة الفيديو ( )

مقيم الكمبيوتر وتكنولوجيا المعلومات

أرق أمنياتى بالنجاح و التوفيق \*\*\* مستر / إبراهيم الكومى \_ ت \_ ٠١٠٩٦١٦٩٧٩٢ \*\*\*



## الدرس السادس : بيئات التعلم عبر الإنترنت

### ■ بيئات التعلّم عبر الإنترنت :

👉 تسمح بيئات التعلم عبر الإنترنت مثل Edmodo للمعلمين والتلاميذ بـ :

١- التواصل بعضهم مع بعض بغض النظر عن مكان وجودهم .

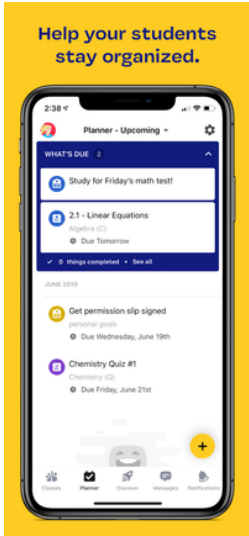
٢- يمكن للمعلمين تقديم دروس افتراضية وتحميل الاختبارات

والواجبات المنزلية ليتمكن التلاميذ من الوصول إليها.

٣- يمكن للتلاميذ التواصل مع معلمهم ونشر المهام الدراسية عند إكمالها.

### ■ مصادر التعلم عبر الإنترنت :

👉 تساعدك فى التعرف على موضوعات مختلفة .



صفحة رقمية على بنك المعرفة المصري

الدروس ٥ - دعم الأشخاص ذوي الهمم

الدروس ٥ - دعم الأشخاص ذوي الهمم

مشاركه تعليقات ذات صلة إبلاغ الكلمات الدالة

York Press

الدروس ٥ - دعم الأشخاص ذوي الهمم

الفصل الدراسي الأول

المحور الأول - دور تكنولوجيا المعلومات والاتصالات في حياتنا

المرحلة الابتدائية - تكنولوجيا المعلومات والاتصالات

تكنولوجيا المعلومات والاتصالات - الصف الرابع

دعم الأشخاص ذوي الهمم

دور تكنولوجيا المعلومات والاتصالات في حياتنا

ابدأ

York Press

الدروس ٥ - دعم الأشخاص ذوي الهمم

NATIONAL GEOGRAPHIC LEARNING

SPHINX Since 1958

الدرس ٥ دعم الأشخاص ذوي الهمم

الأهداف

لبي نهاية الدرس، سأكون قادرًا على أن:

بعد الدرس، أضع علامة ✓ فى المربع المناسب لـ «يمكننى أن...».

### (١) بنك المعرفة المصري :

👉 المكتبة الإلكترونية الأولى في مصر التي تحوي مصادر حول موضوعات متنوّعة .

👉 تمكّنك من البحث والاطلاع على الموضوعات المختلفة والمقالات الرقمية ومقاطع

الفيديو بمجرد الضغط عليها.





(٢) فلابى Vlabby :

منصة معامل افتراضية تمكن التلاميذ والمعلمين من إجراء تجارب معملية في بيئة تفاعلية .

فهي ليست غنية بالمعلومات فحسب بل إنها ممتعة أيضًا!

(٣) ناشيونال جيوغرافيك كيدز :

مصدر شائع على الإنترنت يمكن الأطفال من العثور على معلومات عن موضوعات متنوّعة بما في ذلك الحيوانات، والعلوم، والتاريخ، والجغرافيا.

(٤) مصمم خرائط تفاعلي :

خاصية تفاعلية مميزة تقدمها ناشيونال جيوغرافيك .

يوفّر مصمم الخرائط التفاعلي Interactive Map Maker أدوات رسم الخرائط عبر الإنترنت للتلاميذ والمعلمين ويسمح باستخدام موضوعات وبيانات وأدوات متعلقة بالخرائط.

تعدّ الأدوات الرقمية الموثوقة عبر الإنترنت مصادر معلومات لا تُقدّر بثمن .

ويعدّ موقع مصمّم الخرائط التفاعلي من المواقع الآمنة للبحث وجمع البيانات .

أسئلة الدرس السادس

س١ : لاحظ مصادر التعلّم عبر الإنترنت و اختر المصدر الذي ستستخدمه لإنجاز ما يلي:

إجراء تجربة علمية - دراسة المناظر الطبيعية فى مصر - القراءة عن الأهرامات المصرية  
تعلم كيفية اعداد وجبة الكشري اللذيذة - دراسة قضايا المناخ فى مختلف البلدان -  
إكمال نشاط فى المعمل

.....	١- بنك المعرفة المصرى
.....	٢- فلابى Vlabby
.....	٣- ناشيونال جيوغرافيك كيدز
.....	٤- مصمم الخرائط التفاعلى



س٢ : اختر الإجابة الصحيحة لكل عبارة مما يلى :

١- يوفر .....أدوات رسم الخرائط للتلاميذ والمعلمين عبر الإنترنت .

أ- فلابى ب- ناشيونال جيوغرافيك ج- مصمم الخرائط التفاعلى

٢- منصة معامل افتراضية تمكن التلاميذ من اجراء تجارب معملية فى بيئة تفاعلية .....

أ- Edmodo ب- Vlaby ج- WhatsApp

٣- المكتبة الإلكترونية الأولى فى مصر التي تحوي مصادر حول موضوعات متنوعة.....

أ- بنك المعرفة المصرى ب- مصمم الخرائط ج- فلابى

٤- تسمح بيانات التعلم عبر الإنترنت مثل..... للمعلمين والتلاميذ بالتواصل ببعضهم.

أ- Vlaby ب- Edmodo ج- Ekb

٥- يمكن للتلاميذ التواصل مع معلمهم ونشر المهام الدراسية عند إكمالها من خلال .....

أ- Edmodo ب- Vlaby ج- Google

٦- فلابى هو منصة ..... تُمكن التلاميذ من إجراء تجارب معملية فى بيئة تفاعلية .

أ- معامل افتراضية ب- مصمم خرائط ج- مكتبة رقمية

٧- ناشيونال جيوغرافيك كيدز يمكن الأطفال من العثور على .....عن موضوعات متنوعة.

أ- معلومات ب- ألعاب ج- برامج

٨- بنك المعرفة المصرى هو .....الأولى فى مصر تحتوى على مصادر معلومات متنوعة.

أ- منصة معامل ب- مصمم خرائط ج- مكتبة رقمية

٩- تُعد الأدوات الرقمية ..... عبر الإنترنت مصادر معلومات لا تُقدّر بثمن.

أ- الموثوقة ب- الغير موثوقة ج- المزيفة

١٠- أرغب فى التعرف عن معلومات حول حيوان (الجاكوار) يفضل ان استخدم .....

أ- فلابى ب- ناشيونال جيوغرافيك كيدز ج- الفيس بوك

١١- يمكن من خلال ..... للمعلمين تقديم دروس افتراضية وتحميل اختبارات .

أ- Edmodo ب- Face Book ج- Vlaby



## الدرس السابع : خطة للبحث الرقمي

■ إجراء بحث رقمي للحصول على محتوى موثوق :

👉 من المهم التخطيط قبل إجراء أي بحث رقمي .

👉 سيساعدك التخطيط على تركيز بحثك على المعلومات التي تحاول جمعها.



١- اختر موضوع بحثك .

فكر : ماذا تعرف عن الموضوع؟ ما النقاط الإضافية التي تريد أن تتعلمها عنه؟ دوّن بعض الملاحظات.

٢. اختر أنواع المصادر الإلكترونية التي ستستخدمها .

تذكر أنّه يمكن للبحث الرقمي أن يتضمنّ مصادر

كالتسجيلات الصوتية و مقاطع الفيديو و الصور،

وليس فقط مصادر نصّية . يمكنك استشارة معلمك

أو أحد والديك أو أمين مكتبة المدرسة حول المصادر

التي يصلح استخدامها في بحثك.



٣. استعد لتقييم أنواع المصادر التي اخترتها. هل هي موثوقة أم غير موثوقة؟

■ أثناء إجرائك البحث الرقمي:

◆ احرص على التركيز على الموضوع الذي تبحث عنه فقط .

◆ عند العثور على معلومات قد تجيب عن أسئلتك قيّمها. هل هي موثوقة؟

◆ بعد أن تقرّر أن المعلومات موثوقة دوّن ملاحظات مفصّلة ودقيقة عنها .

◆ احرص على أن تكتب ما ستستخدمه من مادة المصدر .

◆ لا تنس ذكر المصدر في ملاحظتك لكي تتمكن من توثيقه في تقريرك.

■ المصادر غير الموثوقة :

👉 قد تجد معلومات صحيحة على مواقع التواصل الاجتماعي مثل فيسبوك ومواقع

الويكي والمدونات ولكن من المحتمل أيضًا أن تجد معلومات مليئة بالآراء والأخطاء وحتى

الأكاذيب .

👉 عليك الحذر عند استخدام المعلومات التي تجدها في هذه الأنواع من المصادر.

أرق أمنياتي بالنجاح و التوفيق \*\*\* مستر / إبراهيم الكومى \_ ت \_ ٠١٠٩٦١٦٩٧٩٢ \*\*\*





### ■ المصادر الموثوقة:

المصادر الموثوقة هي مقالات أو معلومات كتبها خبراء وتحققوا من صحتها .  
تُقدّم المعلومات في هذه المصادر بطريقة احترافية وتُكتب بعناية، كما تقل فيها الأخطاء النحوية والإملائية.

### ■ تنظيم تقريرك وكتابته

بعد انتهائك من البحث عبر الإنترنت إجمع ملاحظاتك والمعلومات الموثوقة.  
إستخدم ملاحظاتك لكتابة مخطّط.  
سيساعدك ذلك على تقديم المعلومات في تقريرك بطريقة منطقية.

### ■ كتابة مخطط:

على المخطّط أن يتضمّن الأجزاء التالية:

- ١- مقدمة تعرض موضوع التقرير.
- ٢- فقرات داعمة تقدّم المعلومات.
- ٣- خاتمة أو أفكارًا نهائية حول المعلومات التي قدمتها.

### اسئلة الدرس السابع

س١: ضع علامة (✓) أمام العبارة الصحيحة و علامة (×) امام الغير صحيحة :

- ١- المصادر الموثوقة هي معلومات كتبها خبراء و تأكدوا من صحتها . ( )
- ٢- المصادر الموثوقة تقدم المعلومات بطريقة احترافية وتقل فيها الأخطاء . ( )
- ٣- مواقع الفيس بوك و ويكي تحتوي على معلومات كتبها خبراء وتأكدوا من صحتها ( )
- ٤- اثناء البحث الرقمي إحرص على التركيز على الموضوع الذي تبحث عنه فقط. ( )
- ٥- يمكن أن يتضمن البحث الرقمي تسجيلات صوتية و مقاطع فيديو . ( )
- ٦- البحث الرقمي يتضمن بيانات نصية و صور فقط . ( )
- ٧- التخطيط سيساعدك على تركيز بحثك حول المعلومات التي تحاول جمعها . ( )
- ٨- يفضل عدم تقييم المصادر التي تجدها اثناء البحث الرقمي . ( )





س٢ : اختر الإجابة الصحيحة لكل عبارة مما يلى :

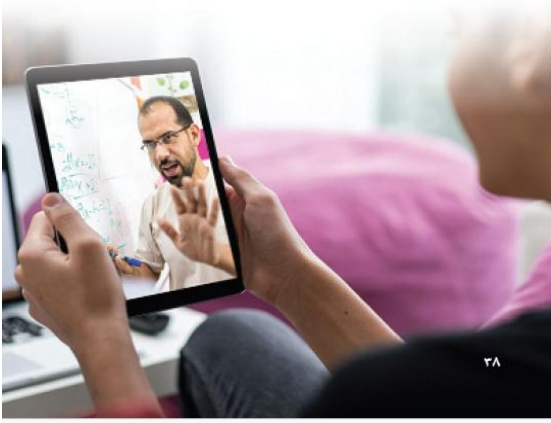
- ١-المصادر .....كتبها علماء و خبراء و تأكدوا من صحتها .
  - أ- الموثوقة
  - ب- الغير موثوقة
  - ج- المزيفة
- ٢- عليك الحذر عند استخدام المعلومات التي تجدها فى .....
  - أ- المواقع الموثوقة
  - ب- الفيسبوك
  - ج- بنك المعرفة المصري
- ٣-مواقع الفيس بوك و ويكى و المدونات تحتوى على معلومات .....
  - أ- موثوقة
  - ب- كتبها خبراء
  - ج- آراء و أكاذيب
- ٤-بعد الحصول على المعلومات و التأكد من أنها موثوقة يجب كتابة .....المعلومات .
  - أ- مصدر
  - ب- عنوان
  - ج- شرح
- ٥-من المهم .....قبل إجراء أى بحث رقمى .
  - أ- التوثيق
  - ب- التخطيط
  - ج- كتابة النتائج

س٣ : أكم العبارات التالية بما يناسبها :

- بعناية - قد تجد - مقاطع الفيديو - المصادر - مخطط- مقدمة  
المدونات - الموضوع - الموثوقة - قيمها
- ١- المصادر .....كتبها خبراء و تحققوا من صحتها .
  - ٢- بعد انتهائك من البحث استخدم ملاحظتك لكتابة .....
  - ٣- يجب أن يتضمن المخطط .....تعرض موضوع التقرير .
  - ٤- عند عثورك على معلومات قد تجيب عن أسئلتك ..... هل هي موثوقة؟
  - ٥- لا تنس ذكر ..... فى ملاحظتك لكي تتمكن من توثيقه فى تقريرك.
  - ٦- يمكن للبحث الرقمي أن يتضمنّ مصادر كالتسجيلات الصوتية و.....
  - ٧- إحرص على التركيز على ..... الذي تبحث عنه فقط .
  - ٨- المصادر الموثوقة تُقدّم المعلومات بطريقة احترافية وتكتب .....
  - ٩- من المحتمل أن تجد معلومات مليئة بالآراء والأخطاء و الأكاذيب على .....
  - ١٠- .....معلومات صحيحة على مواقع التواصل الاجتماعي مثل فيسبوك.



## الدرس الثامن : الإتصال المتزامن وغير المتزامن



👉 تسمح لنا شبكة الإنترنت بالتواصل بشكل متزامن .  
وهذا أمر رائع .

👉 ويمكن إجراء محادثات للاطمئنان على الأشخاص  
الذين يعيشون بعيدًا عنّا .

❖ لكن ليس التواصل المتزامن أمر جيّد دائمًا فأحيانًا علينا أن نمنح أنفسنا أو الآخرين الذين نتواصل معهم وقتًا كافيًا للتفكير في المعلومات التي أرسلناها و أسئلتنا أو إجاباتهم .  
لذلك من المهم معرفة متى نستخدم كل نوع من التواصل.

### ■ يكون الاتّصال المتزامن مناسبًا:

- 👉 بين الأصدقاء أو أفراد الأسرة المقربين.
- 👉 عندما تكون المعلومات ملحة أو بحاجة إلى أن تُنقل بسرعة.
- 👉 عندما تدور المعلومات حول مسائل من الحياة اليومية.
- 👉 عندما لا تحتاج الإجابة إلى الكثير من التفكير والتحضير.

### ■ يكون الاتّصال غير المتزامن مناسبًا:

- 👉 بين الأشخاص الذين لا يعرفون بعضهم بعضًا جيّدًا.
- 👉 عندما تكون المعلومات مهمّة لكن غير ملحة.
- 👉 عندما تدور المعلومات حول موضوعات حسّاسة أو معقّدة.
- 👉 عندما تحتاج الإجابة إلى التفكير والتحضير.

❖ تذكّر أنّ بيئات التعلّم عبر الإنترنت تتضمن وسائل الاتّصال المتزامن وغير المتزامن  
اختر الأداة المناسبة لكل موقف



## أسئلة الدرس الثامن

س١ : لاحظ هذه المواقف وقرر ما إذا ستستخدم أدوات متزامنة أو غير متزامنة :

- ١- إعطاء خبر عاجل يحتاج إلى تصرف سريع.
- ٢- سؤال صديقك إذا كان متوقفاً غداً بعد الظهر.
- ٣- الطلب من شخص تعرفه أن يرسل إليك صورة.
- ٤- سؤال والدتك أيّ من الأغراض تريد شراءه من المتجر.
- ٥- إرسال رسالة إلى معلّم لا تعرفه جيّداً.
- ٦- الإجابة عن رسالة خطّية أو إلكترونية من معلّمك.
- ٧- طرح سؤال تتضمّن إجابته معلومات معقّدة.
- ٨- سؤال شخص سيزورك إذا كان باستطاعته أكل نوع معيّن من الطعام.
- ٩- إرسال تمنيات في إحدى المناسبات، كأعياد الميلاد.
- ١٠- إرسال رسالة إلى شخص مشغول بالدراسة، أو متواجد في المدرسة، أو في العمل.
- ١١- شرح سبب عدم تمكنك من زيارة صديقك، لكي يفهم أسباب عدم زيارتك له.

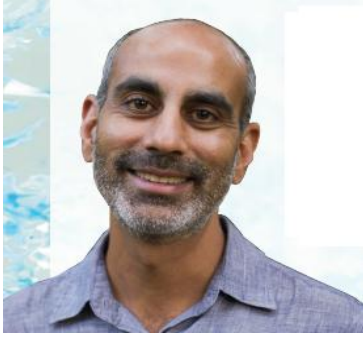
س٢ : ضع علامة (✓) امام العبارة الصحيحة ، علامة (×) امام الغير صحيحة :

- ١- الاتصال المتزامن مناسب بين الأصدقاء أو أفراد الأسرة المقربين . ( )
- ٢- الاتصال المتزامن يستخدم للحصول على معلومات مهمة وتحتاج الى تفكير. ( )
- ٣- بيئات التعلم عبر الإنترنت تتضمن وسائل الإتصال غير المتزامن فقط. ( )
- ٤- الاتصال غير المتزامن مناسب للأشخاص الذين لا يعرفون بعضهم جيداً. ( )
- ٥- ارسال بريد إلكتروني الى احدى الجهات الحكومية اتصال غير متزامن . ( )
- ٦- تأخر صديقي عن موعد بيننا فقامت بإرسال رسالة واتساب للإطمئنان عليه ( )
- ٧- تعرضت لحادثة أثناء عودتي من النادي فأرسلت بريد إلكتروني الى والدتي ( )



## المحور الثاني : مشروعات برمجية

### الدرس الأول : المستكشف النشط



■ غوتام شاه :

هو مؤسس منظمة Internet of Elephants .

تستخدم هذه المنظمة أدوات رقمية رائدة ومبتكرة لتعزيز

العلاقة بين الناس والحياة البرية حول العالم.

بعد أن عاش وعمل خبيرًا في مجال تقنية المعلومات في الكثير من البلدان منها



الولايات المتحدة الأمريكية و الهند و الأرجنتين و كينيا.

قرّر غوتام شاه استخدام مهاراته لإحداث

أثر إيجابي في الحياة البرية .

استقال غوتام شاه عام ٢٠١٤ من عمله في مجال تقنية المعلومات وبدأ البحث عن طرق

لاستخدام التكنولوجيا بهدف الحفاظ على الحياة البرية .

الحفاظ على الحياة البرية يعني حماية الحيوانات في بيئاتها الطبيعية .

يؤمن غوتام شاه باستخدام التكنولوجيا والألعاب على الإنترنت لإدخال الحياة البرية

ضمن اهتمامات الناس اليومية ولهذا السبب، أنشأ غوتام شاه منظمة Internet of

elephants التي يعمل فريقها مع منظمات أخرى للحفاظ على الحيوانات حول العالم.

ويستخدم البيانات التي يجمعها بواسطة نظام تحديد المواقع العالمي لتصميم ألعاب

تفاعلية على الإنترنت.

تصمم Internet of elephants ألعاباً تليفونية فريدة باستخدام تقنية الواقع المعزّز،

ومؤثرات عرض البيانات التي تسمح للناس بالتفاعل مع مخلوقات رائعة .

الواقع المعزّز يسمح لك برؤية البيئة الحقيقية للأشياء التي ترغب في رؤيتها بشكل

افتراضي ويقدم لك معلومات عنها من خلال شاشات عرض وأجهزة رقمية معدّة لهذا

الغرض .

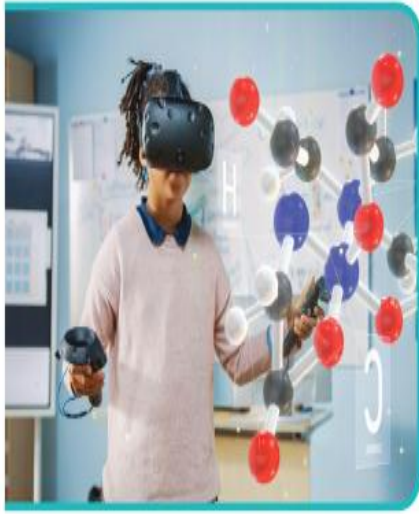




تروي هذه الألعاب قصة كل حيوان مستقلّ ويمكن للاعبين تتبّع الحياة اليومية لكلّ حيوان.

يأمل غوتام شاه أن تكون منظّمة Internet of elephants مبادرة جديدة تدفع الناس إلى الاهتمام بالحياة البريّة .

تمكّنك ألعاب التليفون المحمول من التفاعل - أينما تكُن حول العالم - مع حيوانات رائعة من بلدان قريبة من بلدك أو بعيدة عنه!



## أسئلة الدرس الأول

س١: أكمل كل عبارة بما يناسبها من الكلمات التالية :

ألعاب تفاعلية - البرية - الواقع المعزز - شاشات العرض - عرض البيانات

١- يمكن من خلال .....تقديم المعلومات التي يمكن الحصول عليها بشكل واضح.

٢- تصمم منظمة Internet of elephants .....على شبكة الإنترنت .

٣- مبادرة منظمة Internet of elephants تدفع الناس للإهتمام بالحياة .....

٤- تقنية .....تسمح برؤية البيئة الحقيقية للأشياء بشكل افتراضي.

٥- مؤثرات .....وتقنية الواقع المعزز تساعد في انشاء ألعاب تليفونية





س٢ : اختر الإجابة الصحيحة لكل عبارة مما يلي :

١- يؤمن غوتام شاه بإستخدام ..... لإدخال الحياة البرية ضمن اهتمامات الناس اليومية.

أ-التكنولوجيا ب- العاب الانترنت ج- كل ما سبق

٢- نظام ..... يستخدم لجمع البيانات اللازمة لتصميم الألعاب التفاعلية على الإنترنت .

أ- GPS ب- الألعاب ج- المؤثرات

٣- تقنية ..... يمكن استخدامها لتصميم ألعاب تليفونية فريدة .

أ- المعلومات ب-الواقع المعزز ج-مكالمات الفيديو

٤- الحفاظ على .....يعنى حماية الحيوانات فى بيئاتها الطبيعية .

أ- الحياة البرية ب- الحياة الاقتصادية ج- الحياة السياسية

٥-غوتام شاه مؤسس منظمة .....

أ- National Geographic ب- Face Book ج- Internet of elephants

س٣ : ضع علامة (✓) أمام العبارة الصحيحة ، علامة (×) أمام الغير صحيحة :

١- يمكن استخدام التكنولوجيا لحماية الحياة البرية حول العالم . ( )

٢- تمكّنك ألعاب التليفون المحمول من التفاعل -مع حيوانات رائعة من بلدان قريبة من بلدك أو بعيدة عنه. ( )

٣- الواقع المعرّز يسمح لك برؤية البيئة الحقيقية للأشياء التي ترغب في رؤيتها بشكل افتراضي ( )

٤- قرّر غوتام شاه استخدام مهاراته لإحداث أثر إيجابي في الحياة البحرية . ( )

٥- يستخدم غوتام شاه البيانات التي يجمعها بواسطة نظام تحديد المواقع العالمي لتصميم ألعاب تفاعلية على الإنترنت. ( )

٦- الحفاظ على الحياة البرية يعنى حماية الحيوانات في بيئاتها الطبيعية. ( )

٧-تصمم Internet of elephants ألعاباً تليفونية فريدة بإستخدام تقنية الواقع المعرّز. ( )

٨- استقال غوتام شاه عام ٢٠١٤ من عمله في مجال تقنية المعلومات ( )



## الدرس الثاني : مهارات حل المشكلات

### ■ اتّخاذ خطوات لحلّ مشكلة ما :

👉 تمامًا كما في حياتك اليومية قد تواجه مشكلات تحتاج إلى التفكير فيها وحلّها عند استخدام أدوات تكنولوجيا المعلومات والاتّصالات .

👉 قد يبدو حلّ مشكلة ما أمرًا صعبًا في بعض الأحيان لذلك عليك اتّخاذ خطوات لتجعل عملية حلّ المشكلات أسهل.

### ● بعض الخطوات الشائعة التي يمكنك اتّخاذها:

١- **بناء فرضية :** الفرضية هي تخمين علمي حول كيفية حدوث الأشياء .هي محاولة للإجابة عن سؤالك بتفسير يمكن اختباره.

٢- **إختبر فرضيتك :** لا تنجز أيّ اختبار يعرّضك للخطر.

٣- **هل نجح اختبارك؟** ما من مشكلة إذا لم ينجح، فنحن نتعلّم من أخطائنا .ماذا تعلّمت؟ كيف سيساعدك ذلك على بناء فرضيتك التالية؟

### ■ تقسيم المشكلات إلى أجزاء صغيرة :

👉 قد يكون بعض مشكلات تكنولوجيا المعلومات والاتّصالات أكثر تعقيدًا من غيره .  
👉 إعمل على تقسيم هذه المشكلات إلى أجزاء صغيرة وحلّها تدريجيًا.

اقرأ هذه المشكلة من عالم الواقع:

طلب منك معلّمك المساعدة في تنظيم رحلة للفصل

في البداية، قد تبدو المهمة الموكّلة إليك صعبة للغاية .ولكن إذا قسّمتها إلى عدّة مهامّ صغيرة، فستصبح أسهل:

✓ قرّر وجهة الرحلة.

✓ حدّد تاريخ الرحلة وتوقيتها.

✓ إسأل عن سعر الرحلة لكلّ تلميذ.

✓ حدّد كيفية وصولك مع زملائك إلى الوجهة.

✓ حدّد الأغراض التي على التلاميذ إحضارها معهم.

✓ ضع قائمة بالقواعد التي يجب اتّباعها يوم الرحلة.

أرق أمنياتي بالنجاح و التوفيق \*\*\* مستر / إبراهيم الكومى \_ ت \_ ٠١٠٩٦١٦٩٧٩٢ \*\*\*



عند حل مشكلات أكبر في مجال تكنولوجيا المعلومات والاتصالات، قسّمها كما قسّمت المشكلة من عالم الواقع أعلاه .

أنجز الأجزاء التي بإمكانك حلّها خطوة صغيرة تلو الأخرى هادفًا إلى حل المشكلة الكبرى.

♦ **ملاحظة:** إذا كان معك مجموعة من الأشخاص يساعدونك في حلّ مشكلة كبرى فخصّص لكلّ منهم جزءًا من أجزاءها الصغرى ليحلّه.

**المشكلة:** تود أن تستكشف سبب عدم استجابة برنامج معالج الكلمات Word للكتابة رتب الخطوات :

( ) التأكد من توصيل كابل لوحة المفاتيح في المكان الصحيح.

( ) تشغيل جهاز الكمبيوتر.

( ) الاستعانة بمعلّمك لمساعدتك في حلّ المشكلة.

( ) كتابة بعض الحروف على صفحة برنامج معالج الكلمات word

( ) فتح برنامج معالج الكلمات word

( ) تجربة لوحة مفاتيح أخرى إن وجدت وتوصيلها بالمكان الصحيح.

( ) قارن إجابتك بإجابة أحد زملائك في الفصل. هل وضعتما الخطوات بالترتيب نفسه؟

### أسئلة الدرس الثاني

س١: ضع علامة (✓) أمام العبارة الصحيحة ، علامة (×) أمام الغير صحيحة :

١- عند اختبار فرضيتك لا تنجز اي اختبار قد يعرضك للخطر . ( )

٢- اذا لم تنجح الفرضية الأولى لحل مشكلتك لا تقوم ببناء فرضية أخرى . ( )

٣- يجب تقسيم المشكلة الكبرى إلى اجزاء صغيرة لسهولة حلها . ( )

٤- تخصيص جزء من المشكلة لكل شخص عند حلها يزيد من صعوبة الحل . ( )

٥- يجب اتباع الخطوات المحددة و المرتبة للوصول الى حل مشكلة ما . ( )

٦- الفرضية هي تخمين علمي حول كيفية حدوث الأشياء ( )

٧- إذا كان معك مجموعة من الأشخاص يساعدونك في حلّ مشكلة كبرى فخصّص لكلّ منهم جزءًا من أجزاءها الصغرى ليحلّه



س ٢: اختر الإجابة الصحيحة المناسبة لكل عبارة مما يلي :

- ١-.....هى محاولة للإجابة عن سؤال ما بتفسير يمكن اختباره .
- أ- بناء فرضية                      ب- المشكلات                      ج-تكنولوجيا المعلومات
- ٢- يتم انجاز الأجزاء المقسمة من المشكلات الكبرى خطوة تلو الأخرى هادفاً إلى ..... .
- أ-فرضية المشكلة                      ب-تخمين المشكلة                      ج- حل المشكلة
- ٣- اذا لم ينجح اختبار الفرضية عند حل المشكلة يجب ..... .
- أ-الاكتفاء بذلك                      ب- بناء فرضية تالية                      ج-تحديد الأدوات
- ٤- اذا كنت فى الفصل مع زملائك ، وأردت حل مشكلة فيجب عليك .....المشكلة عليهم .
- أ- تقسيم                      ب- اعداد                      ج- استعادة
- ٥-تعتبر استراتيجية المحاولة و الخطأ أحد الإستراتيجيات المستخدمة فى ..... .
- أ-تعقيد المشكلات                      ب- حل المشكلات                      ج-تصميم المشكلة
- ٦- أول خطوات حل المشكلات هى ..... .
- أ- اختبار الفرضية                      ب- بناء الفرضية                      ج- هل نجح اختبارك
- ٧-.....هى تخمين علمى حول كيفية حدوث الأشياء و الإجابة عن سؤالك .
- أ- المشكلة                      ب- حل المشكلة                      ج- الفرضية
- ٨- يجب تقسيم المشكلة الكبرى إلى أجزاء ..... لسهولة حلها .
- أ- أكبر                      ب- أصغر                      ج- متساوية
- ٩- برنامج معالج الكلمات ..... .
- أ- Power Point                      ب- Excel                      ج-Word
- ١٠-بعد .....الفرضية نقوم باختبارها .
- أ- اختبار                      ب- بناء                      ج- حذف



## الدرس الثالث : تقديم المعلومات

### ■ تقديم المعلومات : الأدوات الرقمية

👉 عندما تقدم المعلومات فِكِّر في الأدوات الرقمية التي ستحتاج إليها لتقديمها بشكل أفضل.

📌 لنفترض مثلًا : أنه طُلب منك تصميم ملصق رقمي أو لوحة إعلانية رقمية .

ستحتاج إلى استخدام برنامج يسمح لك بتصميمها .

📌 يتضمن برنامج Microsoft 365 خيارات مختلفة، منها :

١- برنامج العروض التقديمية Power Point

٢- معالج الكلمات Word

٣- برنامج النشر المكتبي Publisher



👉 للوصول الى حزمة Microsoft 365 ستحتاج إلى جهاز رقمي يتحمل البرنامج وعليك

التأكد من أنّ جهاز الكمبيوتر الخاص بك مُحدّث ليتحمّل البرنامج الذي يتمّ تنزيله.

المفاهيم الرقمية التي يجب أخذها في الاعتبار عند تصميم ملصقك أو لوحتك الإعلانية :

### ■ الهوامش :

👉 الهامش هو مقدار المساحة بين أطراف الملصق أو اللوحة الإعلانية ومحتواه.

👉 من المهمّ ترك هذه المساحة فارغة .

👉 إذا أضفت محتوى قريبًا جدًّا من الأطراف فسيبدو الملصق أو اللوحة الإعلانية مكتظًّا ولا

يُعتبر ذلك جذابًا من الناحية البصرية إذ سيُجعل المُشاهد يشعر وكأنّه مزدحم بالمعلومات .

👉 ولذلك سيساعدك وجود هامش ثابت، مثل ٢٥ ملم، في إنشاء ملصق مُصمّم جيّدًا.

### ■ نوع الخط و حجمه :

👉 عند تقديم ملصق أو لوحة إعلانية يجب أن يتمكّن جمهورك من رؤية معلوماتك بسهولة .

👉 إذا اخترت حجم خطّ صغيرًا جدًّا فسيضطرّ جمهورك إلى بذل جهد كبير لمحاولة قراءة

المعلومات .

👉 وإذا اخترت حجم خطّ كبيرًا جدًّا، فستضطرّ إلى اختصار المعلومات التي تشاركها





لذلك تأكد دائماً من اختيار حجم خط تسهل قراءته.

هناك مجموعة من أنواع الخطوط التي يمكنك الاختيار من بينها ولكن عليك مراعاة الجمهور الذي يشاهد مشروعك ففي بعض الأحيان البساطة هي الخيار الأفضل.

الخط المعقد يشتت الانتباه وتصبح قراءته.

### ■ الألوان :

إختر الألوان التي تساعدك على إيصال رسالتك .

يمكنك استخدام الألوان فتناغم الألوان يلفت النظر.

### ■ ملحوظة :

من الأفضل عدم استخدام أكثر من ثلاثة ألوان في الملصق.

أخذ لون الخلفية في الاعتبار عند اختيار لون الخط.

### ■ الصور :

من الشائع استخدام الصور في الملصقات أو اللوحات الإعلانية .

يجب على الصور أن تتناسب مع المحتوى الذي تشاركه.

إستخدم صورًا واضحة وذات جودة عالية وملائمة للموضوع .

## أسئلة الدرس الثالث

س١ : أكمل العبارات التالية بما يناسبها :

صغيراً - ثلاثة - المساحة - العروض التقديمية - Microsoft 365 - النشر المكتبي - معقدآ

١- برنامج Power Point يستخدم لإنشاء .....

٢- اذا اخترت حجماً ..... للخط سيضطر جمهورك إلى بذل جهد كبير لقراءة المعلومات

٣- من الأفضل عدم استخدام أكثر من ..... ألوان في الملصق .

٤- الهامش هو مقدار ..... بين أطراف اللوحة الإعلانية ومحتواها .

٥- إذا كان الخط في الملصق أو اللوحة الإعلانية ..... سيشتت الإنتباه

٦- برنامج Publisher هو برنامج .....

٧- يتضمن برنامج ..... خيارات مختلفة منها Publisher ، Word

أرق أمنياتي بالنجاح و التوفيق \*\*\* مستر / إبراهيم الكومى \_ ت \_ ٠١٠٩٦١٦٩٧٩٣ \*\*\*



### كيفية التقاط صورة جيدة

١. ركّز على موضوع صورتك.
٢. إنتبه إلى الخلفية وراء عنصر صورتك الأساسي.
٣. إحرص على توفير إضاءة كافية لرؤية محتوى صورتك.





## الدرس الرابع : التطبيقات الرقمية

### ■ تقييم مصادر المعلومات :

يمكن للإنسان أن يؤثر إيجابيًا أو سلبًا على النباتات والحيوانات في محيطه .  
يمكن أن يكون لنا أثر هائل على بيئتهم وعلى قدرتهم على البقاء على قيد الحياة في منطقة معيّنة هذه فرصتك لتكون مستكشفًا نشطًا! وأول ما يفعله المستكشف هو البحث حول الموضوع.

● تحتاج إلى استخدام مصادر متعدّدة عندما تبحث وهذه المصادر تتضمن:

◆ المطبوعات : كتب، مقالات، صحف، موسوعات

◆ الإنترنت : محرّك بحث، مواقع إلكترونية متخصصة، مواقع التعلّم الرقمي، بنك المعرفة المصري ومصادر موثوقة شبيهة به عبر الإنترنت

◆ المقابلات : مع أشخاص اختبروا الموضوع المطروح أو تأثروا به أو درسوه.

فيما تجمع المعلومات من المهمّ تقييم مصادرها .

فالمصدر هو ما سيكشف لك إذا ما كانت المعلومات موثوقة وإذا ما يمكنك الوثوق بأنها صحيحة وحقيقية .

● هناك طرق متعدّدة لتقييم مصدر ما وهذه تتضمن:

★ هل المؤلّف شخص أو مؤسّسة محترمة؟

★ هل يقدّم المصدر أدلّة ويذكر مصادر معلومات أخرى يمكنك الرجوع إليها؟

★ ما مدى حداثة المعلومات؟

★ هل يقدّم المصدر آراء أو حقائق؟

★ هل المعلومات معروضة بتحيّز أو من دون تحيّز؟

يمكنك الاستعانة بمعلّمك أو أحد أفراد أسرتك.

● استخدام برنامج الجداول الحسابية Excel :



يستخدم لتسجيل البيانات التي جمعتها . وهو برنامج الجداول الحسابية Excel .

يسمح لك هذا البرنامج بإنشاء جدول بيانات يحوي أعمدة وصفوف بقدر ما تحتاج

يُستخدم عادة لتقديم الأرقام لأنّه قادر على جمعها آليًا .

برنامج الجداول الحسابية طريقة ممتازة لجمع المعلومات وجمع أفكارك.

أرق أمنياتي بالنجاح و التوفيق \*\*\* مستر / إبراهيم الكومى \_ ت \_ ٠١٠٩٦١٦٩٧٩٣ \*\*\*





## ■ برنامج معالج الكلمات Word :

يسمح لك هذا البرنامج بتقديم أفكارك بطرق متنوّعة . وهو يُستخدَم غالبًا لكتابة ما تريده لكن يمكنك بواسطته فعل أكثر من ذلك بكثير !

يمكنك تغيير التصميم، وإضافة الصور، وربط تقريرك بمواقع إلكترونية أو معلومات على الإنترنت.

◆ **المصدر الموثوق :** تصدر المعلومات من شخص أو مؤسسة موثوق منه، يذكر المصادر التي استند إليها ويعطي حقائق حديثة.

◆ **مصدر مشكوك به :** تصدر المعلومات من شخص أو مؤسسة يذكر بعض المصادر التي استند إليها، لكنّه أحيانًا يخلط رأيه بالحقائق.

◆ **مصدر غير موثوق :** تصدر المعلومات من شخص أو مؤسسة لا يدعم ما يشاركه بالمصادر، ويستخدم الآراء أكثر من الحقائق.

### اسئلة الفصل الرابع

س١ : ضع علامة (✓) امام العبارة الصحيحة ، علامة (x) أمام الغير صحيحة :

- ١- دائماً يؤثر الإنسان إيجابياً على النباتات و الحيوانات المحيطة ولا يؤثر عليها سلبيا ( )
- ٢-تعد المطبوعات مثل الكتب و المقالات من مصادر البحث عن معلومات. ( )
- ٣-يستخدم برنامج word فى تقديم الأرقام وقادر على جمعها تلقائياً. ( )
- ٤-المصادر الموثوقة أحياناً يخلط بها رأى شخص ما بالحقائق . ( )
- ٥-المقابلات من المصادر التى يمكن الحصول منها على المعلومات . ( )
- ٦-المصدر الموثوق دائماً يصدر المصادر التى استند اليها ويعطى حقائق حديثة ( )
- ٧- برنامج word يمكنك من ربط تقريرك بمواقع إلكترونية على الإنترنت. ( )
- ٨- برنامج الجداول الحسائية طريقة ممتازة لجمع المعلومات وجمع أفكارك ( )
- ٩- عند تقييم مصدر ما يمكنك التحقق من حداثة المعلومات . ( )
- ١٠- من الأفضل عدم تقييم المصادر التى تجدها عند البحث عن المعلومات. ( )



س ٢ : أكمل العبارات التالية بما يناسبها :

الإنترنت - جدول بيانات - اختبروا - Word - أدلة - غير الموثوق

- ١-المصدر .....يستخدم الآراء أكثر من الحقائق .
- ٢-برنامج .....غالباً يستخدم لكتابة ما تريده .
- ٣-من المصادر التى يمكن استخدامها للحصول على المعلومات ..... .
- ٤- يسمح برنامج Excel بإنشاء .....وهو طريقة رائعة لجمع البيانات .
- ٥-أحد طرق تقييم المصادر التأكد من أن المصدر يقدم ..... .
- ٦- يفضل جمع المعلومات عن طريق المقابلات مع اشخاص .....الموضوع أو تأثروا به

س ٣ : اختر الإجابة الصحيحة المناسبة لكل عبارة مما يلى :

- ١-بنك المعرفة المصري EKB أحد مصادر المعلومات ..... .
  - أ- المشكوك فيه
  - ب- الموثوقة
  - ج- الغير موثوقة
- ٢- عند جمع المعلومات من الكثير من المصادر يجب عليك .....هذه المصادر .
  - أ- حذف
  - ب- بحث
  - ج- تقييم
- ٣-المصدر .....تصدر معلوماته من شخص أو مؤسسة ويستخدم الآراء أكثر من الحقائق.
  - أ- الموثوق
  - ب- المشكوك فيه
  - ج- الغير موثوق
- ٤-برنامج .....يستخدم فى إنشاء جدول يحوى أعمدة وصفوف بقدر ماتحتاج.
  - أ- Windows
  - ب- Excel
  - ج- Paint
- ٥-المصدر الموثوق تصدر معلوماته من شخص أو مؤسسة ويعطى .....حديثه .
  - أ- آراء
  - ب- أكاذيب
  - ج- حقائق
- ٦-المصدر المشكوك به يذكر المصادر التى استند اليها لكنه .....بالحقائق .
  - أ- لا يخلط
  - ب- يخلط
  - ج- يكرر
- ٧-المصدر الموثوق يذكر المصادر التى استند اليها ويعطى .....
  - أ- حقائق حديثة
  - ب- آراء حديثة
  - ج- حقائق قديمة





## الدرس الخامس : الخوارزميات

### ● كيفية استخدام محرّكات البحث لجمع المعلومات عبر الإنترنت:

👉 في كلّ مرّة تُدخّل الكلمات المفتاحية التي تبحث عنها في محرّك البحث يستخدم المحرّك خوارزميات لإعطائك النتائج .

👉 تساعد الخوارزميات Algorithms في تحديد النتائج الأكثر صلة بموضوع بحثك .

✓ على سبيل المثال : إذا كنت تستخدم محرّك بحث للعثور على إرشادات توصّلك إلى مكان ما فسيستخدم المحرّك قاعدة بيانات الأسماء والمعلومات الموجودة في الخرائط الرقمية لتزويدك بالنتائج.

### ● الخوارزمية : سلسلة من الخطوات التي تشرح كيفية أداء مهمة ما .

✓ مثال : عندما تحضّر وجبة طعام تتبّع وصفة - وتُعدّ الوصفة نوعًا من أنواع الخوارزميات! 👉 تتضمن الوصفة مجموعة من الإرشادات التي ستقودك إلى إعداد تلك الوجبة بنجاح .

اقرأ الوصفة التالية على سبيل المثال:

#### ◆ طريقة تحضير سندويش فلافل :

- 1- حضّر المكوّنات التي ستحتاج إليها لإعداد سندويش الفلافل.
- 2- ضّع الخبز البلدي على الطبق.
- 3- افتح رغيف الخبز البلدي.
- 4- ضّع الكميّة التي تريدها من أقراص الفلافل في الخبز.
- 5- إسحق أقراص الفلافل بعد وضعها في الخبز.
- 6- أضف الطحينة والسلطة.



◆ يمكن وصف العديد من الأشياء التي تؤدّيها كلّ يوم بالخوارزميات أي سلسلة من الخطوات:

✓ فتنظيف غرفتك مثلاً، نوع من الخوارزميات:

- 1- نظّف الغبار .
- 2- إمسح الأسطح المستوية .
- 3- نظّف الأرضية.

✓ عندما تعطي الإرشادات، تستخدم نوعًا من الخوارزميات:

- 1- إتّجه إلى الأمام مباشرة .
- 2- إنعطف يمينًا عند " س ."
- 3- إنعطف يسارًا

✓ عندما تكون في المدرسة، تستخدم الخوارزميات لإتمام المهامّ .

✓ عندما تحلّ مسألة لفظية في مادّة الرياضيات مثلًا غالبًا ما يكون عليك تقسيم السؤال إلى أجزاء وحلّه في سلسلة من الخطوات تمثّل تلك الخطوات الإرشادات اللازمة لحلّ المسألة.



◆ تستخدم أجهزة الكمبيوتر وتطبيقاته الخوارزميات لأداء مهامّ محدّدة:

✓ عندما تُدخّل الكلمات المفتاحية التي تبحث عنها يتّخذ محرّك البحث خطوات لتقديم النتائج .

✓ ولهذا السبب من المهمّ جدًّا اختيار الكلمات الصحيحة عندما تحاول جمع المعلومات.

✓ عندما تُدخّل كلماتك المفتاحية تخبر المحرّك بالمهمّة التي توّد أن يؤدّيها.

✓ وإذا لم تكن صياغتك دقيقة بما فيه الكفاية فقد لا تكون خوارزمية المحرّك دقيقة تمامًا.

◆ تحتاج أجهزة الكمبيوتر والتطبيقات إلى خوارزميات لتعمل:

إذا كنت تستخدم مثلًا برنامج معالج الكلمات Word لكتابة جملة "اسمي أسمي / أحمد"،

✓ فإنّ البرنامج يؤدّي التالي :

١- يتعرّف تلقائيًا على المفتاح المضغوط للحرف الأوّل: هل هو حرف متّصل أم منفصل؟

٢- يعرض الحرف على الشاشة.

٣- يكرّر العملية حتّى تنتهي الكلمة.

٤- يتحقّق من كتابة هذه الكلمة بالشكل الصحيح. إذا كانت صحيحة لا يفعل شيئًا وإذا كانت

غير صحيحة يشير إلى احتمال وجود خطأ إملائي.

٥- يكرّر العملية ويكملها حتّى تنتهي الجملة.



## أسئلة الدرس الخامس

س١: ضع علامة (✓) أمام العبارة الصحيحة ، علامة (x) أمام الغير صحيحة :

- ١- تساعد الخوارزميات فى فهم العمليات التى يقوم بها المتصفح أثناء البحث . ( )
- ٢- تعتبر الإرشادات التى يمكن اتباعها نوعاً من الخوارزميات . ( )
- ٣- أجهزة الكمبيوتر لا تستخدم الخوارزميات لأداء المهام الخاصة بها . ( )
- ٤- الخوارزمية هى سلسلة من الخطوات التى تشرح كيفية أداء مهمة ما . ( )
- ٥- عند حل مسألة لفظية فى مادة ما فإن الإرشادات المتبعة نوع من الخوارزميات. ( )
- ٦- تساعد الخوارزميات فى تحديد النتائج الأكثر صلة بموضوع البحث . ( )
- ٧- تستخدم محركات البحث للوصول الى المعلومات بسهولة و سرعة. ( )
- ٨- يعد محرك البحث سلسلة من الخطوات التى تشرح كيفية أداء مهمة ما. ( )
- ٩- صياغة الكلمات المفتاحية ليس له أهمية عند البحث عن المعلومات . ( )
- ١٠- الخطوات التى يستخدمها محرك البحث لا تعد من الخوارزميات . ( )

س٢: اختر الإجابة الصحيحة المناسبة لكل عبارة مما يلى :

- ١- الخوارزمية هى مجموعة من .....المحددة و المرتبة وتستخدم لحل مشكلة ما.  
أ- الخطوات ب- الملاحظات ج- الموضوعات
- ٢- يمكن وصف العديد من الأشياء التى تؤديها كل يوم بـ .....  
أ- المحركات ب- الخوارزميات ج- الخرائط الرقمية
- ٣- يستخدم.....للبحث عن المعلومات لتقديم النتائج لموضوع بحثك .  
أ- النتائج ب- العمليات ج- محرك البحث
- ٤- تساعد الخوارزميات فى تحديد ..... الأكثر صلة بموضوع البحث .  
أ- الأولويات ب- النتائج ج- الإرشادات
- ٥- .....هى سلسلة من الخطوات التى تشرح كيفية أداء مهمة ما .  
أ- محركات البحث ب- الخوارزميات ج- مستعرضات الإنترنت
- ٦- تحتاج أجهزة الكمبيوتر و التطبيقات إلى .....لتعمل .  
أ- صور ب- فيديوهات ج- خوارزميات
- ٧- لكى تكون خوارزمية محرك البحث دقيقة من المهم اختيار .....صحيحة  
أ- الكلمات المفتاحية ب- الكتب ج- المقالات



## الدرس السادس : مبادئ البرمجة

فكر في الرسوم المتحركة والأفلام التي شاهدتها وألعاب الفيديو التي مارستها عبر شبكة الإنترنت لقد ابتكرت باستخدام البرمجة.

### ● البرمجة Coding :

هي عبارة عن كتابة خوارزميات متعددة لإنشاء برنامج كامل.

يمكنك ابتكار الرسوم المتحركة والأفلام وألعاب الفيديو وإنشاؤها باستخدام الشيفرة البرمجية Coding.

أجهزة الكمبيوتر كالبشر تستخدم لغات مختلفة .

✓ هناك العديد من المواقع الإلكترونية مثل code.org يمكن أن تساعدك على تعلم التشفير باستخدام لغات البرمجة المختلفة.

✓ ما لغات البرمجة التي سبق أن سمعت عنها؟

✓ هل سبق لك أن ابتكرت متاهة، ثم قدمت إرشادات حول كيفية حلها؟

✓ إن إرشاداتك مُمثلة للإرشادات في برامج الكمبيوتر .

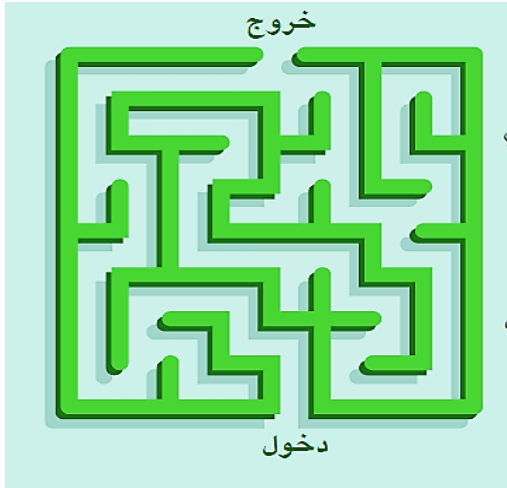
### لاحظ المثال التالي:

فكر في خطوات تسمح لك باجتياز المتاهة .ستتضمن الخطوات عدد المسافات التي ستحتاج إلى اجتيازها، وفي

أي اتجاه :تتبع هذه الخطوات لاجتياز المتاهة!

يمكنك ابتكار متاهات على موقع code.org

فهي مثال على ما يمكنك ابتكاره باستخدام البرمجة



### أسئلة الدرس السادس

س١: ضع علامة (✓) أمام العبارة الصحيحة ، علامة (×) أمام الغير صحيحة :

- ١- عندما تريد اجتياز متاهة تم ابتكارها يجب اتباع مجموعة من الخطوات . ( )
- ٢- أجهزة الكمبيوتر كالبشر تستخدم لغات مختلفة . ( )
- ٣- يمكن ابتكار الرسوم المتحركة و الأفلام من خلال البرمجة . ( )
- ٤- يوجد لغات برمجة قليلة جداً على شبكة الانترنت لتصميم الألعاب والأفلام. ( )
- ٥- لا يمكن ابتكار ألعاب الفيديو من خلال الشفرة البرمجية . ( )
- ٦- لإجتياز المتاهة يجب تحديد اتجاه الدخول و الخروج منها . ( )
- ٧- تعتبر البرمجة مثلاً على استراتيجيات حل المشكلات . ( )
- ٨- الرسوم المتحركة و الأفلام يتم انشاؤها من خلال البرمجة عبر الإنترنت . ( )
- ٩- الخطوات المحددة و المرتبة تساعد للوصول إلى حل المشكلة . ( )
- ١٠- موقع code.org يساعدك على تعلم التشفير باستخدام لغات البرمجة . ( )

س٢: أكتب الرقم من العمود (ب) أمام ما يناسبه من العمود ( أ ) :

العمود ( أ )	العمود (ب)
١- أحد الابتكارات التي تم انشاؤها باستخدام البرمجة	( ) التشفير
٢- موقع يمكن من خلاله إنشاء المتاهات	( ) الرسوم المتحركة
٣- عبارة عن كتابة خوارزميات متعددة	( ) code.org
٤- يجب حساب عددها لإجتياز المتاهة	( ) البرمجة
٥- يمكن تعلمها من خلال لغات البرمجة المختلفة	( ) المسافات

س٣: أكمل العبارات التالية بما يناسبها من الكلمات :

Code.org – البرمجة – الرسوم المتحركة – حل المشكلات

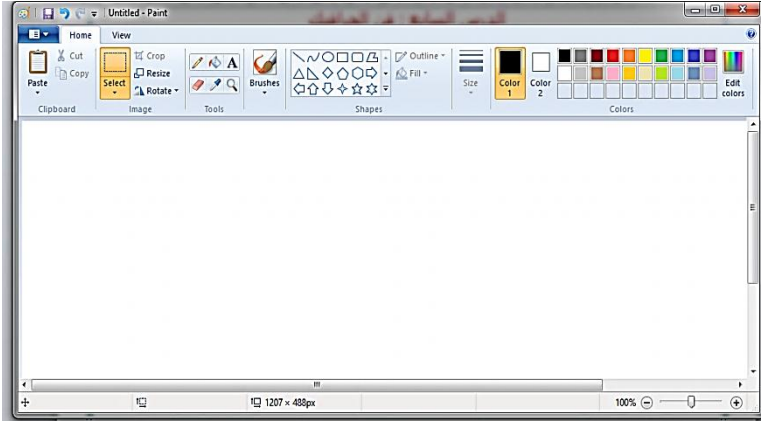
- ١- يمكن ابتكار ..... وإنشاؤها باستخدام الشفرة البرمجية .
- ٢- ..... هو أحد المواقع الإلكترونية التي تساعدك فى تعلم التشفير .
- ٣- تشكل البرمجة مثلاً على استراتيجية .....
- ٤- ..... هى عبارة عن كتابة خوارزميات متعددة لإنشاء برنامج كامل .





## الدرس السابع : فن الجرافيك

من السهل ابتكار رسوماتك الخاصة أو تحرير الصور على أجهزة الكمبيوتر .



### ● برنامج الرسّام Microsoft Paint :

أحد البرامج الشائعة في مجال تحرير

الصور والرسوم .

### ● لفتح برنامج الرسّام :

١- من قائمة ابدأ Start up menu .

٢- اضغط على مجلد الملحقات Accessories

٣- ابحث عن برنامج الرسّام و اضغط على الأيقونة الخاصة به

● ستلاحظ عند فتح البرنامج أن:

أجزاء العلوي من الشاشة الافتتاحية يشبه في تصميمه ذلك الموجود في برنامجي

معالج الكلمات word و الجداول الحسابية Excel .

أذ يتضمن الجزء العلوي شريط القوائم Menu bar و مربع الأدوات Toolbox .

أيتضمّن شريط القوائم الخيارات الخاصة بفتح الملفات و حفظها وتتضمّن الميزات

التحريرية المتاحة في شريط القوائم إمكانية تحرير الألوان والصور.

أيتضمن مربع الأدوات كلّ الأدوات التي ستحتاج إليها في تصميم رسمك ومن بينها



● باستخدام برنامج الرسّام يمكنك تحرير الصور كالتالي:

١- تعبئة الألوان باستخدام الخيارات المخصّصة لهذه المهمة.

٢- تحديد أجزاء معيّنة من صورة ما كي تستخدمها

في رسمك من خلال القصّ cropping

٣- لإضافة نصّ إلى صورة إضغط على طرفها السفلي

الأيمن، ثمّ إسحب مؤشر الفأرة إلى اليمين حتّى تتكوّن

مساحة بيضاء كافية لكتابة النصّ بعد ذلك قُصّ النصّ

من المساحة البيضاء وألصقه على الصورة.

٤- تغيير حجم الصورة أو اتّجاهها

● برنامج معالج الكلمات Word

يوفر أيضاً أدوات جرافيك يمكن استخدامها لتصميم عناصر الجرافيك

اضغط على علامة التبويب إدراج Insert فى شريط القوائم Menu Bar للتعرف على

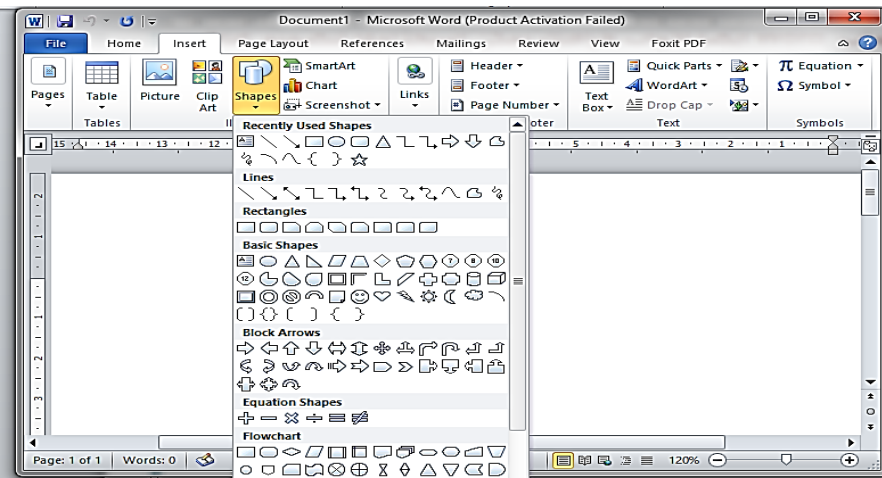
الخيارات المختلفة المتاحة مثل :

✓ الأشكال

✓ الأيقونات

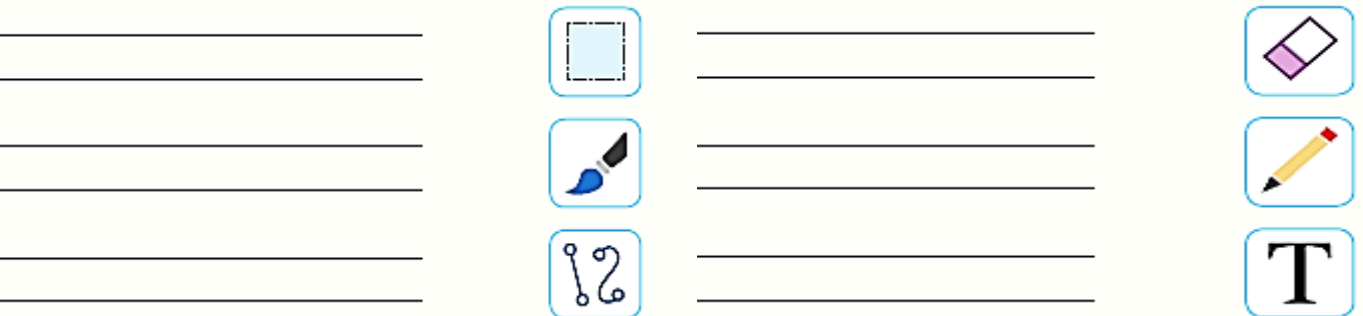
✓ النماذج ثلاثية الأبعاد

✓ الرسوم التخطيطية



● تدريب : لاحظ أدوات الرسم والتصميم المتاحة في برنامج الرسّام .واكتب مثلاً يوضّح

متى يمكنك استخدام كلّ أداة منها أثناء تصميم صورة تضيفها إلى عرضك التقديمي.



## أسئلة الدرس السابع

س١: ضع علامة (✓) أمام العبارة الصحيحة ، علامة (×) أمام الغير صحيحة :

- ١- يوفر برنامج Word أدوات جرافيك يمكن استخدامها لتصميم عناصر الجرافيك . ( )
- ٢- باستخدام برنامج الرسام Paint يمكنك إضافة نص إلى الصورة . ( )
- ٣- الجزء العلوي من الشاشة الافتتاحية لبرنامج Paint يختلف عن برنامج Word . ( )
- ٤- يتضمن الجزء العلوي لبرنامج الرسام شريط القوائم و مربع الأدوات . ( )
- ٥- يتضمن مربع الأدوات كلّ الأدوات التي ستحتاج إليها في تصميم رسمك. ( )
- ٦- لا يمكنك تغيير حجم الصورة أو اتجاهها في برنامج الرسام Paint . ( )

س٢: اكمل العبارات التالية بما يناسبها :

Paint - شريط القوائم - ادراج - النماذج ثلاثية الأبعاد - مربع الأدوات

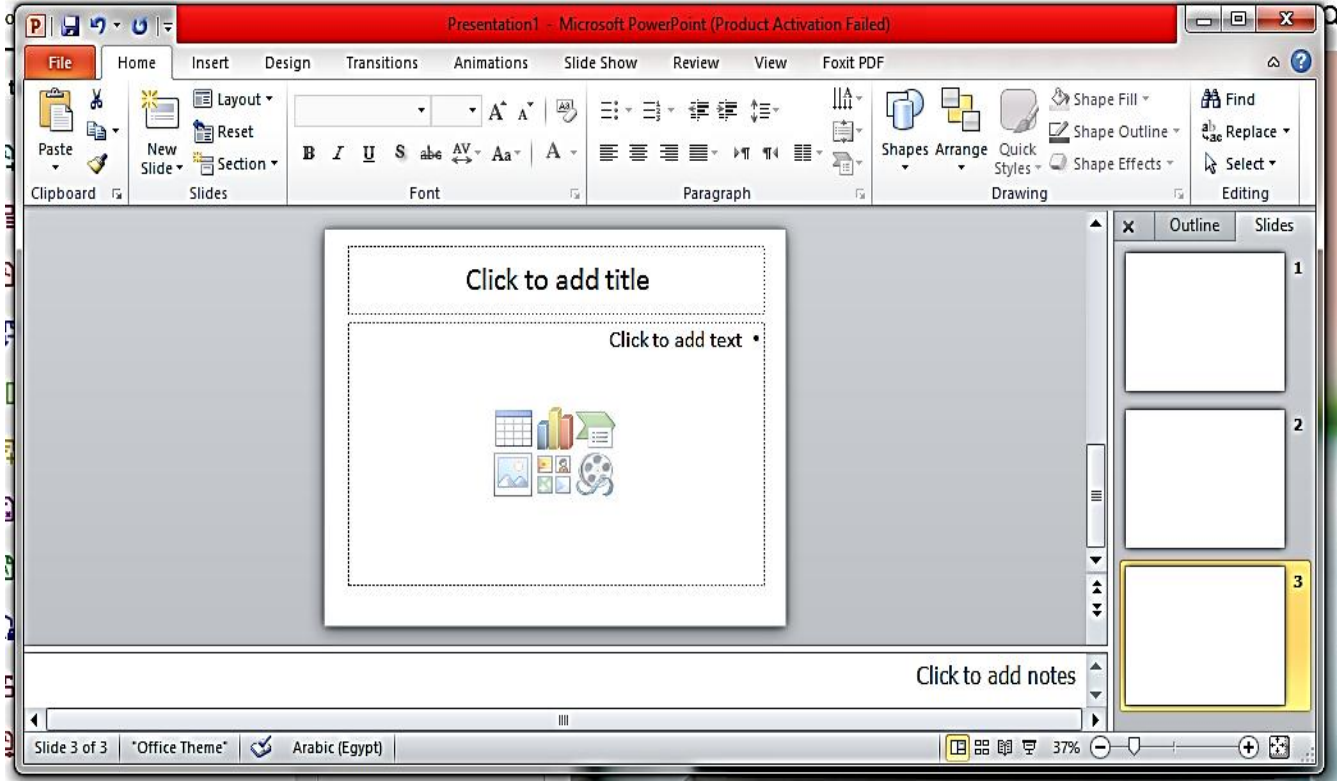
- ١- يتضمن .....الخيارات الخاصة بفتح الملفات وحفظها .
- ٢- يتضمن .....الأدوات التي ستحتاج إليها في تصميم رسمك .
- ٣- برنامج .....أحد البرامج الشائعة في تحرير الصور و الرسوم .
- ٤- برنامج معالج الكلمات Word يحتوى على أدوات جرافيك داخل تبويب .....
- ٥- من أدوات الجرافيك التي يمكن استخدامها في برنامج Word .....

س٣ : اختر الإجابة الصحيحة لكل عبارة مما يلي :

- ١- شريط .....يوجد به امكانية فتح وحفظ الملفات وتحرير الألوان و الصور .  
أ- القوائم ب- الإدراج ج- النص
- ٢- برنامج Paint يستخدم في .....  
أ- معالجة الكلمات ب- تحرير الصور و الرسوم ج- انشاء الجداول
- ٣- للوصول إلى برنامج Paint من قائمة .....نختار مجلد الملحقات ونختار ايقونة البرنامج.  
أ-أبدأ ب- الأدوات ج- الصور
- ٤- يمكن قص الصور في برنامج Paint من خلال أداة .....  
أ- Copy ب- Cropping ج- Start
- ٥- الجزء .....في الشاشة الافتتاحية من برنامج Paint يشبه برنامج Word  
أ- الأوسط ب-السفلى ج-العلوى



## الدرس الثامن : إنشاء عرض تقديمي



● برنامج العروض التقديمية Microsoft Power Point : يستخدم فى تصميم عروض

تقديمية تتضمن نصوص و مؤثرات حركة و صور وتأثيرات مميزة

● لإنشاء عرض تقديمي باستخدام Microsoft Power Point :

١- اضغط على أيقونة برنامج العروض التقديمية على جهاز الكمبيوتر .

٢- ثم اضغط على عرض تقديمي فارغ Blank Presentation

✓ ستلاحظ وجود شريط القوائم فى الجزء العلوى من شاشة البرنامج الافتتاحية .

✓ وهو يتضمن علامة تبويب Tab متعددة .

✓ تتضمن كل علامة تبويب مجموعة من الأدوات يمكنك استخدامها لإنشاء عرضك التقديمي

✓ ستلاحظ وجود شريحة Slide ترشدك إلى النقر لكتابة عنوان .

👉 إستخدم الشريحة الأولى لإضافة عنوان وعنوان فرعي لعرضك التقديمي.

👉 يمكنك أيضًا إضافة اسمك في الجزء المخصّص للعنوان الفرعي ثم كتابة المعلومات

في مربّعات النصّ.

● الشريحة : هي صفحة عرض تحوي نصوصك وصورك .





👉 في الجزء الأيسر من الشاشة الافتتاحية ستلاحظ وجود صورة مصغرة thumbnail لكل شريحة تُنشئها وهي صورة هدفها معاينة الشريحة.

● لإضافة شريحة أخرى إلى عرضك التقديمي :

👉 اضغط على شريحة جديدة New Slide

👉 يمكنك اختيار تصميم كل شريحة من خلال الضغط على علامة تبويب تصميم Layout فى القائمة الرئيسية Home Menu .

● إضافة نصّ : لإضافة نصّ اضغط على مربع النصّ على الشاشة الافتتاحية ثمّ اختر نوع الخطّ الذي تودّ استخدامه وحجمه وابدأ بكتابة النصّ.

● إضافة بصريات ومؤثرات : يتضمّن برنامج العروض التقديمية العديد من البصريّات التي تساهم في إبراز عرضك التقديمي.

★ تصميم Design : اضغط على خيارات التصميم ومن ضمنها ألوان الخلفية

★ رسم Draw : اختر من بين أدوات الرسم .

★ انتقالات Transitions : اختر مؤثراً بصريّاً تستخدمه عند الانتقال من شريحة إلى أخرى.

★ مؤثرات الحركة Animations :

إختر أنواع المؤثرات الحركية التي تودّ استخدامها مع محتوى كلّ شريحة.

★ عرض الشرائح Slide Show :

حدّد الطريقة التي تودّ تقديم عرضك بها، وتوقيتاً لكلّ شريحة

● مشاهدة العرض

✓ بالضغط على أيقونة العرض أو بالضغط على مفتاح F 5 من لوحة المفاتيح .

● إدراج الصور :

✓ لإدراج صور في عرضك التقديمي اضغط على علامة تبويب إدراج ثمّ خيار صور.

إختر ما تحتاج إليه من شريط القوائم وعند اختيارك الصورة التي تودّ إدراجها إسحبها

بمؤشر الفأرة إلى داخل الشريحة .

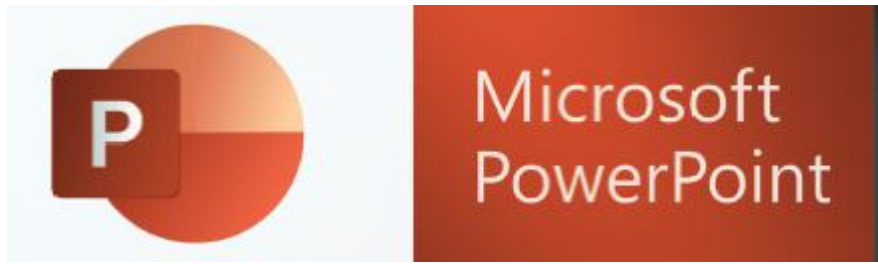
✓ يمكنك إدراج صورة أنشأتها من خلال برنامج آخر داخل العرض التقديمي





● عند تصميم عرضك التقديمي احرص على مراعاة ما يلي:

- ★ تجنب الفقرات أو الجمل الطويلة.
- ★ التحقق من أن يكون نوع الخط وحجمه مقروءين.
- ★ استخدام صور ذات صلة بالموضوع بدلاً من النصوص كلما أمكن.
- ★ تدرب على عرضك التقديمي مسبقاً .
- ★ قدّم عرضًا تفاعليًا وشجّع الحاضرين على المشاركة.



● عند تصميم العرض التقديمي تأكد من اتباع ما يلي :

- ✓ تحقق مجددًا من دقة مصادر معلوماتك.
- ✓ أذكر مصادر معلوماتك.
- ✓ كوّن فكرة واضحة عن شكل التصميم الذي توّد الحصول عليه.
- ✓ حدّد كمّ حجم النصّ الذي توّد إضافته إلى كلّ شريحة .
- ✓ تذكّر أنّ عليك اختصار عدد الكلمات في كلّ شريحة لتسهّل قراءتها.
- ✓ قرّر كيفية تقسيم المعلومات التي تضيفها إلى كلّ شريحة.
- ✓ أضيف بصريات إلى عرضك التقديمي.
- ✓ يمكنك إدراج نصوص وصور وعناصر أخرى من برامج مايكروسوفت ٣٦٥ من أجل تصميم عرضك التقديمي .على سبيل المثال:
- 👉 جداول، وصور، ورموز، ومحتوى نصّي من مايكروسوفت وورد.
- 👉 رسوم بيانية، ومخطّطات، وجداول من مايكروسوفت إكسل.
- 👉 صور من برنامج الرسّام



## أسئلة الدرس الثامن

س١: ضع علامة (✓) أمام العبارة الصحيحة و علامة (x) أمام الغير صحيحة :

- ( ) ١- يستخدم برنامج PowerPoint لإنشاء العروض التقديمية .
- ( ) ٢- لا يمكن إضافة نص للعرض التقديمي المراد انشائه .
- ( ) ٣- يمكن إضافة مؤثرات بصرية للإنتقال من شريحة إلى أخرى .
- ( ) ٤- يمكن عرض الشرائح فى برنامج Power Point بالضغط على مفتاح F7 .
- ( ) ٥- يفضل عدم استخدام الصور فى العرض التقديمي .
- ( ) ٦- يفضل استخدام الفقرات و الجمل الطويلة فى العرض التقديمي .
- ( ) ٧- يجب ان يكون العرض التقديمي تفاعلي و يشجع الحاضرين على المشاركة .
- ( ) ٨- يمكنك إدراج صورة أنشأتها من برنامج آخر داخل العرض التقديمي الخاص بك.
- ( ) ٩- الصفحة التى تحوي نصوص أو صور فى العرض التقديمي تسمى شريحة.
- ( ) ١٠- فى الجزء الأيسر من الشاشة ستلاحظ وجود صورة مصغرة لكل شريحة تنشئها.
- ( ) ١١- يمكن اضافة تأثيرات صوتية و بصرية الى العرض التقديمي .
- ( ) ١٢- كلما كانت العرض التقديمي تفاعلياً كلما كان رائعاً.
- ( ) ١٣- يفضل اضافة صور للعرض ذات صلة بالموضوع .
- ( ) ١٤- لا يمكنك اضافة شرائح جديدة داخل العرض التقديمي .
- ( ) ١٥- يمكنك اختيار شكل التصميم الخاص بالشريحة .
- ( ) ١٦- يفضل عدم احتصار الكلمات فى كل شريحة .
- ( ) ١٧- يلا يمكن اضافة صور من برامج اخرى داخل العرض التقديمي .
- ( ) ١٨- يمكن اضافة رسوم بيانية فى العرض التقديمي .
- ( ) ١٩- يفضل أن يكون حجم الخط كبير و يسهل قراءته فى العرض التقديمي .
- ( ) ٢٠- يمكن اضافة رسوم بيانية ومخططات وجداول فى العرض التقديمي .
- ( ) ٢١- يفضل التحقق من دقة مصادر معلوماتك عند اعداد العرض التقديمي .
- ( ) ٢٢- يمكن اذافة مؤثرات حركية الى عرضك التقديمي .



س ٢: أكتب الرقم المناسب لكل عبارة من العمود (ب) يناسبها من العمود (أ) :

العمود (ب)	العمود (أ)
Blank Presentation ( )	١-يستخدم لإضافة شريحة جديدة
New Slide ( )	٢- يتم الضغط عليه لإنشاء عرض تقديمى فارغ
Animations ( )	٣- تمثل مؤثرات حركية تستخدم مع محتوى كل شريحة
( ) أيقونة العرض	٤- يجب مراعاتها عند تصميم العرض التقديمى
( ) تجنب الجمل الطويلة	٥- يتم الضغط عليها لمشاهدة العرض التقديمى

س ٣: أكمل كل عبارة بما يناسبها من الاختيارات التالية :

مقروءين - الموضوع - شريحة جديدة - الجمل الطويلة - صور

- ١- عند تصميم عرضك التقديمى يجب تجنب .....
- ٢- فى العرض التقديمى يجب أن يكون نوع الخط وحجمه .....
- ٣- استخدام صور ذات صلة ب ..... بدلاً من النصوص كلما أمكن .
- ٤- لإدراج ..... فى عرضك التقديمى اضغط على علامة تبويب إدراج ثم خيار صور
- ٥- لإضافة .....اضغط على New Slide .

س ٤: أكتب الرقم المناسب لكل عبارة من العمود (ب) يناسبها من العمود (أ) :

العمود (ب)	العمود (أ)
Design ( )	١- المؤثرات الحركية التى تود استخدامها
Animations ( )	٢- خيارات التصميم
Blank Presentation ( )	٣- الإنتقالات
New Slide ( )	٤- شريحة جديدة
Transitions ( )	٥- عرض تقديمى فارغ



نموذج (١)

س١: ضع علامة (✓) أمام العبارة الصحيحة و علامة (x) أمام الغير صحيحة :

- ١- التخطيط قبل اجراء أى بحث رقمى أمر غير مهم . ( )
- ٢- في مرحلة اختبار الفرض يتم وضع تخمين حول كيف حدثت المشكلة . ( )
- ٣- من المهم تقسيم المشكلات المعقدة الى اجزاء صغيرة عند حلها . ( )
- ٤- تقييم المعلومات يعنى التأكد من أن مصادرها موثوقة . ( )
- ٥- تستخدم أداة الفرشاة في برنامج الرسام لتكبير جزء من الصورة . ( )

س٢: اختر الإجابة الصحيحة :

- ١- يجب عليك الحذر عند حل المشكلات التى قد تمثل خطورة عليك وذلك عند القيام بـ ( بناء الفروض - جمع البيانات عن الفروض - اختبار الفروض )
- ٢- عند اجراء بحث رقمى يجب ان يتضمن مخططك ..... . ( مقدمة لموضوع البحث - تفاصيل بعيدة عن موضوع البحث - معلومات غير موثوقة )
- ٣- من الضرورى أن يتضمن مخططك للبحث على ..... . ( فقرات تقدم المعلومات - معلومات مشكوك فى صحتها - مدونات رقمية )
- ٤- لعرض أفكارك التى توصلت اليها بشكل يتسم بتأثيرات الصوت و الحركة استخدم ( معالج الكلمات Word - الرسام Paint - العروض التقديمية Power Point )
- ٥- قلة عدد الألوان المستخدمة داخل اللوحة الإعلانية يجعلها ..... . ( صعبة الفهم - ملفتة للنظر - تفتقد للتصميم الجيد )

س٣: صل من العمود ( أ ) ما يناسبه من العمود (ب) :

العمود (أ)	العمود (ب)
١- برنامج Internet Explorer	( ) نسخ محتوى رقمى بدون استئذان صاحبه
٢- القرصنة	( ) أحد برامج محادثات الفيديو
٣- برنامج Skype	( ) أحد برامج متصفحات الإنترنت
٤- فلابى Vlaby	( ) أدوات رسم الخرائط عبر الإنترنت
٥- مصمم الخرائط التفاعلى	( ) منصة معامل افتراضية



نموذج ( ٢ )

س١: ضع علامة (✓) أمام العبارة الصحيحة و علامة (×) أمام الغير صحيحة :

- ١- من المهم تقسيم المشكلات المعقدة الى اجزاء صغيرة عند حلها. ( )
- ٢- يمكنك التواصل مع شخص مجهول لك عبر الانترنت دون ان تستشير احد. ( )
- ٣- من المهم التحلى بالأخلاق و آداب السلوك عند التعامل مع الإنترنت . ( )
- ٤- بيئة التعلم الرقمية edmodo تتيح للمعلمين و التلاميذ التواصل والتعلم عبر الانترنت ( )
- ٥- يعد فيسبوك ومواقع الويكي و المدونات من المصادر غير الموثوقة ( )

س٢: اختر الإجابة الصحيحة :

- ١- يمكن أن تشاهد العديد من المواقع الأثرية داخل وخارج مصر وانت فى بيتك عن طريق ( المواقع المعزز - القرصنة - البصمة الرقمية )
- ٢- يستخدم تطبيق ..... لإجراء محادثات الفيديو الجماعية . ( بنك المعرفة المصرى - سكاى بى Skype - المواقع المعزز )
- ٣- من ضمن الخدمات التى يقدمها ..... معرفة موعد وجدول الامتحانات . ( موقع وزارة السياحة - موقع وزارة الصحة - موقع وزارة التربية والتعليم )
- ٤- من مصادر التعلم الرقمية عبر شبكة الانترنت ..... ( تطبيق واتساب - بنك المعرفة المصرى - الفيس بوك )
- ٥- ..... هو مؤسس منظمة Internet of elephants لتعزيز العلاقة بين الناس والحياة البرية ( البرت لين - غوتام شاخ - وليام تاينر )

س٣: اكمل العبارات التالية بالكلمات المناسبة :

- الاتصال غير المتزامن - تقنية الواقع المعزز - القرصنة- علوم الانسان الثقافية - البصمة الرقمية
- ١- تشكل ..... سجل لكل ما تفعله عبر الانترنت والمواقع التى تزورها .
  - ٢- وليام تينر عالم فى مجال .....
  - ٣- قيام احد الاشخاص بنسخ محتوى رقمي دون استئذان صاحبه بغرض بيعه يسمى .....
  - ٤- ..... تتيح رؤيه الاشياء الحقيقيه بشكل افتراضي.
  - ٥- ارسال رسائل نصيه على البريد الالكتروني لزميل لك نوع من .....





نموذج ( ٣ )

س١: ضع علامة (✓) أمام العبارة الصحيحة و علامة (×) أمام الغير صحيحة :

- ١- اخر خطوة في حل المشكلة هي بناء الفرضية . ( )
- ٢- يمكنك نسخ محتوى علمي دون استئذان صاحبه . ( )
- ٣- يتيح لك برنامج الرسم Paint كتابة بعض النصوص داخل البرنامج. ( )
- ٤- من الامور التي يجب مراعاتها عند اعداد عرض تقديمي تجنب كتابه الفقرات الطويلة. ( )
- ٥- وليام تاينر عالم في مجال علوم الانسان الثقافيه وخبير تكنولوجيا. ( )

س٢: اكمل العبارات التالية بالكلمات المناسبة :

- الاتصال المتزامن - غرف الدردشة - الهوامش - المواطنة الرقمية - المصادر الموثوقة
- ١- المساحة بين اطراف الملصق الاعلاني ومحتوى الملصق تسمى .....
  - ٢-..... هي القدرة على استخدام التكنولوجيا الرقمية بطريقه اخلاقيه وامنة .
  - ٣-.....هو الاتصال الذي يحدث في الوقت الفعلي عبر استجابات فورية.
  - ٤-..... هي مقالات كتبها خبراء وتحققوا من صحتها .
  - ٥- يمكنك من خلال .....كتابة تعليق للاشخاص المشتركين معك في الغرفه .

س٣: اختر الاجابه الصحيحه من بين الاجابات المعطاه :

- ١- هي تقنيه تسمح لك برؤية البيئه الحقيقيه للاشياء بشكل افتراضي..... .  
( الواقع المعزز - البصمة الرقمية - الفرضية )
- ٢- يستخدم تطبيق ..... في اجراء محادثات الفيديو الجماعية .  
( سكاى بي - بنك المعرفه المصري - المشكلات )
- ٣- اي من مصادر التعلم التاليه تنصح بها زميلك لاجراء تجربه لمعرفة درجه غليان الماء ...  
( مصمم خرائط تفاعلي - منصه فلايبي - منصه ادمودو )
- ٤-تحتوي حزمه ميكروسوفت ٣٦٥ على .....  
( برنامج معالج الكلمات - الرسم - جوجل كروم )
- ٥- يمكنك كتابه عنوان رسالتك عبر البريد الالكتروني في خانه .....  
( From - To - Subject )



نموذج ( ٤ )

س١: ضع علامة (✓) أمام العبارة الصحيحة و علامة (×) أمام الغير صحيحة :

- ١- يترتب على تحقيق المواطنة الرقمية مجموعة من الحقوق والواجبات . ( )
- ٢- من تطبيقات الاتصال غير المتزامن محادثات الفيديو الفورية ( )
- ٣- يعد بنك المعرفة المصري المكتبة الرقمية الاولى التي تحوي مصادر وموضوعات متنوعة ( )
- ٤- من الضروري ان يتضمن مشروعك بعض المعلومات غير الموثوقة. ( )
- ٥- من المفضل عدم استخدام اكثر من ثلاثة الوان في الملصق . ( )

س٢: صل من العمود ( أ ) ما يناسبه من العمود ( أ ) :

العمود (ب)	العمود (أ)
( ) نسخ محتوى رقمي دون استئذان صاحبها	١- من اداب اجراء محادثات الفيديو
( ) احد برامج محادثات الفيديو	٢- القرصنة
( ) ارتداء ملابس مناسبة	٣- برنامج سكاى بي
( ) منصة معامل افتراضية	٤- فلابى
( ) تجنب الفقرات والجمل الطويله	٥- من الارشادات التي يجب مراعاتها عند تصميم العرض التقديمي

س٣: اختر الاجابه الصحيحة من بين الاجابات المعطاه :

- ١- حماية الحياة البرية فى بيئاتها الطبيعية تعنى الحفاظ على .....
- ( الحياة البحرية - الحياة البرية - الحياة الاجتماعية )
- ٢- تسمح تقنية ومؤثرات عرض البيانات للناس بالتفاعل مع الحيوانات بشكل افتراضي.
- ( البلوتوث - الواقع المعزز - انترنت الاشياء )
- ٣- لبدء .....يمكنك انشاء رابط وارساله للمشاركين .
- ( غرف الدردشة - محادثات الفيديو - محادثات نصية )
- ٤- عند عمل بحث من الضروري ذكر ..... فى التقرير النهائي .
- ( مقالات - مصادر المعلومات - المخطط )
- ٥- عندما تكون المعلومات ملحه يفضل استخدام .....
- ( الاتصال غير المتزامن - المتزامن - الرسائل الورقية )

