

مكملات الملابس في ضوء تكنولوجيا ماكينات التطريز الآلي وأثرها

في عروض الأزياء" • "

"Fashion Accessories of according Technology of Automatic Embroidery machines and its Effect of Fashion Show"

د/ عبيد ابراهيم عبد الحميد ابراهيم

مدرس بقسم الملابس و النسيج - كلية الاقتصاد المنزلي - جامعة حلوان

مقدمة :

يعتبر فن المكملات المرتبط بالموضة من الفنون التي شاعت فيها أنماط ومعالجات جديدة لمسيرة الابتكارات والتغير السريع في تصميم الملابس ، وقد كان ذلك في نهاية القرن الماضي و بداية القرن الحالي.

(Claudia Prpiras- Roetzel B - 2002 - 200)

فالتطور التكنولوجي السريع الذي طرأ على مجال الصناعة بصفة عامة منذ بدء الثورة الصناعية وحتى الآن له أثر كبير على صناعة الملابس ومكملاتها بصفة خاصة ، وقد أكدت ذلك دراسة "سامية السيد عليوة" ٢٠٠٧ و التي قدمت برنامج مقترح لتطوير أساليب تصميم مكملات الملابس باستخدام الكمبيوتر حيث يمكنه توفير وتناول بدائل وحلول متنوعة ومبتكرة لحل مشاكل تصميم المكملات بسرعة ودقة مما يحسن من الجدوى الاقتصادية لتكاليف العملية الإنتاجية ، وتوصلت الدراسة إلي أنه يمكن تطوير ورفع مستوى الأداء باستخدام تكنولوجيا الحاسب الآلي داخل مصانع المكملات في مجال التصميم وبالتالي رفع مستوى الخدمة التي تقدم للعملاء مع زيادة في الإنتاج والجودة والمنتج النهائي.

وحيث اكتسبت هذه الصناعة تطوراً تكنولوجياً سريعاً سواء في الماكينات الحديثة أو الأساليب التقنية في التشغيل لكل من الملابس والمكملات ، فقد كان لظهور الحاسب الآلي واستخدامه في مجال الصناعة أثر كبير في دقة العمل وسرعته خاصة في مجال الملابس ومكملاتها ، فلعب دوراً كبيراً في مجال التطريز الآلي وكذلك في مجال التصميم والنماذج، لذا ساهم التطور التكنولوجي السريع في اختراع ماكينات التطريز الآلي بما تحويه من إمكانات متعددة لزيادة سرعة الإنتاج ورفع معدلات الجودة على نطاق واسع من أجل إبراز جماليات التصميم الزخرفي ثم تنفيذه بدقة بالغة. (المياء على حسن - ٢٠٠٢ - ٣)

و هذا ما أكدته دراسة تانج يومن (Tang Yumin (1999) و هدفت الدراسة إلي تطوير نظام جديد لتصميم غرز التطريز بواسطة برامج الحاسب الآلي ، التي تجعل نظام التشغيل يعمل في مرونة ويسر ، وتناولت الدراسة تكنولوجيا الحاسب الآلي واستخدامها في تطوير تقنيات التطريز الآلي وتطبيق التصميمات بطريقة مرنة وإدخال التعديلات عليها ، وكذلك دراسة جورج صبحي ١٩٩٩م و التي تضمنت دراسة التطور التكنولوجي لماكينات التطريز الآلي وكذلك التركيب ، وأسلوب التشغيل والإمكانات الفنية والوظيفية لها ، و دراسة إلهام محمد يسرى محمد السيد "٢٠٠٥" والتي هدفت إلى إبراز تأثير التطريز الآلي على الأقمشة والجلود من الناحية الفنية والجمالية وتحديد مشاكل استخدام التطريز

* بحث مأخوذ من رسالة ماجستير بعنوان "مكملات الملابس في ضوء تكنولوجيا التطريز الآلي و أثرها في عروض الأزياء" ٢٠٠٨م - إعداد / إيمان محمد حنفي ، إشراف : د.أ/ ماجدة محمد ماضي - أستاذ بقسم الملابس و النسيج - كلية الاقتصاد المنزلي - جامعة حلوان ، د/ عبيد ابراهيم عبد الحميد - مدرس بقسم الملابس و النسيج - كلية الاقتصاد المنزلي - جامعة حلوان .

الآلي في صناعة مكملات الملابس ومحاولة وضع حلول مقترحة لها ، وكان من نتائجها أن استخدام الحاسب الآلي في إعداد التصميمات الزخرفية يعطي سماحيات كثيرة لإجراء تعديلات في أسلوب توزيع الوحدات الزخرفية .

وتعتبر عروض الأزياء بمفهومها الحديث عاملا هاما من عوامل نشر خطوط الموضة و تقديم الابتكارات في مجال الأزياء، وهي بهذا المفهوم ظاهرة من ظواهر المجتمعات الأخذة بأسباب الحضارة والتقدم ، ولا يمكن تصور أن المجتمعات القديمة كانت لا تعرف عروض الأزياء كما أنه لا يتصور أيضا أنها بدأت في هذه المجتمعات بالشكل الذي أصبحت عليه اليوم ، بل تطورت حتى وصلت إلى شكلها الحالي وصاحب ذلك تطورا ملموسا في وسائلها. (نهى فوزي أبو الروس - ٢٠٠٢ - ٥)

وقد أكدت علي ذلك دراسة نهى فوزي أبو الروس "٢٠٠٢" و التي تناولت إعداد نموذج تطبيقي لعناصر تصميم وتنفيذ عروض الأزياء المصرية في ضوء الاتجاهات الحديثة للتسويق والإعلان (الإنترنت) ، كما تضمنت الدراسة الموضة وعلاقتها بالتسويق والترويج والإعلان ، والدور الذي يقوم به الحاسب الآلي في تصميم وتنفيذ الإعلان عن الموضة ، وعروض الأزياء وأسس تصميمها وتنفيذها ، وتوصلت الدراسة إلى إمكانية تصميم وتنفيذ عروض الأزياء المصرية وفقا لأحدث الاتجاهات العالمية لعروض الأزياء وتسويقها من خلال شبكة الإنترنت .

وقد تأكدت أهمية المكملات في عروض الأزياء من خلال عدد من كبار مصممي المكملات حيث قام بعض مصممي الأزياء بابتكار المكملات الخاصة بتصميم أزيائهم بدلا من التصريح بأسمائهم بينما أسند البعض هذه المهمة لمصممين المكملات حيث تعتبر هذه المكملات هي لمسة الجمال الأخيرة لأي رداء، وقد خصص مصمموا الأزياء جزء كبيرا من عروضهم للعديد من المكملات مثل (القبعات - الأحذية - الحفائب) تدعيما لشهرة ومبيعات العديد من أزيائهم ، وبذلك أصبحت المكملات جزءا لا يتجزأ من عروض الأزياء. (www.fashiontracures.Com)

مشكلة البحث :

ويمكن صياغة مشكلة البحث في التساؤلات الآتية :

- ١- ما هو تأثير مكملات الملابس كأحد عوامل نجاح عروض الأزياء؟
- ٢- ما إمكانية الاستفادة من عروض الأزياء كأحد ميادين تقديم مكملات الملابس؟
- ٣- ما هو رأي المتخصصين في التصميمات المنفذة من الناحيتين الجمالية والوظيفية؟

أهداف البحث :

تهدف الدراسة إلى:

- ١- إبراز تأثير مكملات الملابس كعامل نجاح في عروض الأزياء " * " .
- ٢- الاستفادة من تكنولوجيا ماكينات التطريز الآلي في عمل تصميمات جديدة لمكملات الملابس.
- ٣- التعرف على الأساليب الفنية والتقنية التي تستخدم في معالجة الخامات وتولييفها بإمكانيات تخدم أغراض نفعية في مجال المكملات.
- ٤- التعرف على رأي المتخصصين في التصميمات المنفذة من الناحيتين الجمالية والوظيفية " * " .

أهمية البحث :

- ١- إلقاء الضوء على دور مكملات الملابس كعامل ترويجي داخل عروض الأزياء.

* ملحق البحث (١، ٢)

* ملحق البحث (٣)

٢- التعرف علي أهمية عروض الأزياء كأحد وسائل الإعلان عن الموضة في مجال الملابس و المكملات.

٣- إضافة دراسة جديدة في مجال المكملات وتكنولوجيا التطريز الآلي وكذلك عروض الأزياء.

مصطلحات البحث:

– مكملات الملابس: “Fashion Accessories”

وهي إضافات أو قطع تصاحب الملابس الرئيسي و تؤدي إلى الأناقة وإن كانت في حد ذاتها ثانوية وليست أساسية عدا الأحذية ، وبالنسبة للملابس فالمكملات مثل (الحقائب ، الأحذية ، الجوارب ، الأحزمة ، الإشارات، الجاوهات، القفازات، أغطية الرأس... وأخيراً الحلي) بأنواعها وأشكالها المختلفة . (نادية محمود – ١٩٩٩ – ٥)

– التكنولوجيا: “Technology”

التكنولوجيا هي الأساليب الفنية التي تطبق في العملية الإنتاجية و توجيه المعرفة السائدة في هذا النوع من الإنتاج. (علي السلمي – ١٩٩٤ – ٤٠)

– التطريز الآلي: “Automatic Embroidery”

هو زخرفة القماش بعد نسجه بواسطة الماكينة باستخدام الخيوط الملونة أو الخيوط المعدنية (ذهبية أو فضية) . (سنية خميس – ١٩٩١ – ٢٢)

– عروض الأزياء: “Fashion show”

هو النشاط الترويجي الوحيد الذي يقدم السلعة على شخص فعلي ، أي يقدم السلعة كما تبدو عند ارتدائها في صورة متكاملة ، فمن طريقه يمكن تعريف الجمهور باتجاهات الموضة الجديدة في الخطوط والألوان والمكملات. (Frances, Marry and Harr - 1992 - 160)

حدود البحث :

تقتصر هذه الدراسة على :

- ١- دراسة بعض المصانع التي تنتج مكملات الملابس باستخدام التطريز الآلي بأنواعه المختلفة (ماكينات تركيب الخرز و الترتير - ماكينات التطريز بالخيوط).
- ٢- دراسة ميدانية لبعض مصممي و بيوت الأزياء المشتركين في عروض الأزياء.
- ٣- التعرف علي آراء بعض مشاهدي عروض الأزياء .
- ٤- تصميم وتنفيذ مجموعة من مكملات الملابس التي تعتمد على استخدام تكنولوجيا التطريز الآلي والتي تتمثل في تنفيذ (حقائب اليد - الأحذية - الإشارات - الحلي - الأحزمة - أغطية الرأس) باستخدام بعض أنواع الأقمشة والجلود الطبيعية و الصناعية.

إجراءات البحث :

منهج البحث :

يتبع البحث المنهج الوصفي التحليلي و التطبيقي لمناسبته لتحقيق أهداف البحث.

أدوات البحث

- ١- الخامات الأساسية وهي (أقمشة الخيش ، الجلد الصناعي ، الجلد الطبيعي) والخامات المساعدة (خيوط التطريز الآلي ، الترتير ، القطع المعدنية والخشبية).

٣- استبيان موجه لبعض مختصي الموضة ومصممي الأزياء(*) :

قامت الباحثة بتصميم استبيان موجه إلى بعض من مصممي الأزياء ومختصي الموضة وتم عرضه علي مجموعة من السادة المتخصصين من أعضاء هيئة التدريس لإبداء الرأي فيه، واحتوي الاستبيان علي مجموعة من العبارات قسمت إلي ثلاث محاور رئيسية ، المحور الأول أهمية المكل داخل عرض الأزياء ويتضمن (٦) عبارات ،المحور الثاني يختص بالجانب الترويجي للعروض ويتضمن (٨) عبارات ،المحور الثالث عوامل اختيار المكل داخل العرض ويتضمن (٣) عبارات ، وقد استخدم ميزان تقدير ثلاثي للإستبيان تضمن ثلاث مستويات للإجابة وهي (موافق - موافق إلى حد ما - غير موافق) بحيث تعطى الإجابة على موافق ثلاث درجات ، وموافق إلى حد ما درجتين ، وغير موافق درجة واحدة وكانت الدرجة الكلية للإستبيان في المحور الأول (١٨) درجة وفي المحور الثاني (٢٤) درجة ، وفي المحور الثالث (٩) درجات.

٤- استبيان موجه لمشاهدي عروض الأزياء(*) :

قامت الباحثة بتصميم استبيان موجه لمشاهدي عروض الأزياء وتم عرضه علي مجموعة من السادة المتخصصين من أعضاء هيئة التدريس لإبداء الرأي فيه ، واحتوي الاستبيان علي مجموعة من العبارات قسمت إلي محاورين ، المحور الأول مصادر الإطلاع علي الموضة وإبراز جماليات الأزياء داخل العرض ويتضمن (٣) عبارات ، المحور الثاني عوامل جذب الانتباه للأزياء وعوامل نجاح العرض ويتضمن (٤) عبارات ، وقد استخدم ميزان تقدير ثلاثي للإستبيان تضمن ثلاث مستويات للإجابة وهي (موافق - موافق إلى حد ما - غير موافق) بحيث تعطى الإجابة على موافق ثلاث درجات ، وموافق إلى حد ما درجتين ، وغير موافق درجة واحدة وكانت الدرجة الكلية للإستبيان في المحور الأول (٩) درجات وفي المحور الثاني (١٢) درجة .

٥- استبيان تقييم تطبيقات البحث موجه للمتخصصين(*) :

قامت الباحثة بتصميم استبيان موجه إلى المتخصصين في المجال لتقييم التطبيقات المقترحة وتم عرضه علي مجموعة من السادة المتخصصين من أعضاء هيئة التدريس لإبداء الرأي فيه، واحتوي الاستبيان علي مجموعة من العبارات قسمت إلي محاورين ، المحور الأول تحقيق الجانب الجمالي و تضمن (٦) عبارات ،المحور الثاني تحقيق الجانب الوظيفي ويتضمن (٦) عبارات بحيث يمكن الحكم من خلالها على نجاح التصميمات المقترحة ، وقد استخدم ميزان تقدير ثلاثي للإستبيان تضمن ثلاث مستويات للإجابة وهي(موافق - موافق إلى حد ما - غير موافق) بحيث تعطى الإجابة على موافق ثلاث درجات ، وموافق إلى حد ما درجتين ، وغير موافق درجة واحدة وكانت الدرجة الكلية للإستبيان في المحور الأول (١٨) درجة وفي المحور الثاني (١٨) درجة.

صدق الإستبيانات :

صدق المحكمين : للتحقق من صدق الإستبيانات تم عرض الصورة المبدئية لها على مجموعة من المحكمين من السادة أعضاء هيئة التدريس بكلية الاقتصاد المنزلي و الفنون التطبيقية وعددهم (١٠) * وذلك لإبداء الرأي في محتواها ومدى توافر النقاط التالية فيها وهي :

- *ملحق البحث رقم (١)
- *ملحق البحث رقم (٢)
- *ملحق البحث رقم (٣)
- *ملحق البحث رقم (٤)

- الصياغة اللغوية ووضوح العبارات .

- التسلسل والتنظيم .

- عدد العبارات .

- شمول الإستبيان لأهداف البحث

وقد جاءت نسبة الاتفاق بين المحكمين في صدق الاستبيان الخاص بمختصي الموضة ٩٧,٧ % ونسبة الاتفاق في صدق الإستبيان الخاص بمشاهدي عروض الأزياء هي ٩٥,٥ % ، كما جاءت نسبة الاتفاق بين المحكمين في صدق الاستبيان الخاص بتقييم التطبيقات المقترحة للمتخصصين ٩٥,٥ % وجميعها نسبة كبيرة إلى حد ما مما يدل على صدق الإستبيانات ولقد تم إجراء بعض التعديلات عليها وفقا لاراء المحكمين كما يلي:

- تعديل صياغة بعض العبارات .

- إعادة ترتيب بعض العبارات ترتيب منطقي .

- إضافة بعض العبارات لتشمل جميع أهداف البحث .

عينة البحث :

تكونت عينة البحث من (٤٠) مفردة صنفت إلى ثلاث أقسام كالتالى:

- مصممي الأزياء و مختصي الموضة وعددهم (١٠) .

- مجموعة من مشاهدي عروض الأزياء وعددهم (٢٠) .

- مجموعة من السادة أعضاء هيئة التدريس المتخصصون في المجال و عددهم (١٠)

الإطار النظري:

أهمية مكملات الملابس داخل عروض الأزياء :

يستخدم تعبير "أشياء قليلة تعني الكثير" في صناعة الموضة ، فالمكملات أشياء صغيرة تعني وتحمل معاني كبيرة في عالم تسويق الأزياء، وتلعب دورا كبيرا عند استخدامها فمثلا استخدام غطاء للرأس، حقيبة يد، قفازات، إشارات، جوارب، أحذية وأخيرا الحلبي يكمل النظرة الكلية للملابس والموضة، وتعتبر المكملات

جزء أساسي من عرض الأزياء وذلك له عدة أسباب منها :-

١- تسمح بتقديم النظرة الكلية للأزياء وتأكيد بياناتها وتفصيلها.

٢- تسمح بإضافة تأثير أكثر إثارة أثناء العرض.

٣- يزود العرض بالجديد في المكملات لتعرض على الجمهور بهدف ترويج المنتجات.

فالمكملات أزياء ينظر لها من خلال مجلات الأزياء أو في عرض داخل المحال التجارية وهذا لا يتم النظرة الكلية للملبس ، أو يتم عرضها داخل عروض الأزياء حيث يمكن استخدام المكمل بطريقة فردية أو أكثر ويكون للمكمل الواحد استعمالات متعددة ، فأسواق المكملات والملابس تعمل سويا لمخاطبة أبصارنا وجذب انتباهنا فالمكملات تؤكد اتجاه الأزياء وتعمل على إعطاء تفصيلات قوية فهي تضيف تأثير بصري إلى العرض المقدم على المسرح ، لأن الرؤيا دائما أفضل من حالات العرض الأخرى (نوافذ العرض - المجلات) التي قد تفقد فيها دقة الصناعة وتفصيل القطعة ، وعرض الأزياء يعطي فرصة لتقديم آخر ما في سوق الأزياء من موضة والترويج للمبيعات وأيضا هو أفضل ميدان لتقديم المكملات، حيث يحتاج مشتري الأزياء لمعرفة المزيد عن مكملات الملبس قبل الانتهاء من اختيار الملبس المفضل أثناء العرض وهذا يوضحه منسق العرض ومنسق الأزياء فيتم تحديد الأزياء التي تتطلب انتباه خاص مثل ملابس المساء فيتم التأكيد على الحلبي ، أيضا تحديد الأزياء التي لها مكملات خاصة مثل أن تكون مصنوعة من نفس الخامة أو تحمل نفس الطابع . (www.wikipedia.org)

خطوات اختيار المكمل داخل عرض الأزياء :

١- معرفة ما هو جديد في المكملات :

بمعرفة ودراسة كل معلومات الموضة خاصة المرتبطة بمكملات الملابس واستمرار الإطلاع على ما يفعله محترفوا الموضة وإجراء مقابلات مع مشتري المكملات ومعرفة إحتياجاتهم.

٢- مراجعة مفهوم العرض :

قبل البدء في عملية اختيار المكملات من المهم مراجعة الأهداف من تقديم عرض الأزياء، هل سيكون عرض لمنتجات كمية (الإنتاج الكبير) أم عرضاً لقطع فردية، كذلك يجب دراسة موضوع العرض وعدد العارضات والقطع المستخدمة في العرض، وأيضاً دراسة الوقت المتاح فهناك بعض المكملات تتطلب هذه الدراسة مثل تغيير الجوارب والشعر.

٣- مراجعة كل المكملات بمختلف أنواعها :

إن تيار الموضة السائدة واختيار المكمل يؤثر على كمية المكملات وعددها المطلوب التي يحتاج إليها المنسق وهناك طريقتان لاختيار المكمل ، وهما : الأولى أن يقوم المنسق بتسجيل ودراسة كل رأي ويلاحظ كل مكمل يحتاج له لإكمال النظرة الكلية للملبس لكي يكون العمل بكفاءة يتم تجميع المكملات في أقسام، وفائدة هذا النظام أنه يعطي انتباه خاص لكل قطعة ملبسية ويحدد المكمل الخاص بها الذي سوف يأخذ من المخزن ولكن هذه الطريقة طويلة جداً ، أما الطريقة الثانية : فهي أسرع وأكثر شيوعاً وفيها يراجع المنسق سريعاً ترتيب الملابس ويأخذ بضع ملاحظات تضاف للملاحظات الخاصة بالمكملات الملائمة التي تكون مدونة بواسطة الصنف أو النوع والكمية.

٤- استخدام منضدة مركزية للمكملات (لتسهيل حركة المكملات) :

يخصص منسق العرض منضدة مركزية لوضع المكملات عليها أثناء العرض وسبب استخدام هذه المنضدة هو فقد الكثير من الوقت عند اختيار المكمل لكل عارضة أثناء العرض، كذلك لأن بعض العارضات المحترفات ربما يقمن باختيار المكمل بأنفسهن فتستخدم هذه المنضدة لتقريب المكملات وتسهيل عملية استخدامها، أيضاً لأن المكمل يمكن أن يستخدم عدة مرات وبأكثر من عارضة، وتتوقف عملية استخدام المنضدة على معرفة وموهبة المنسق عند توزيع المكملات لكل زي حيث يكون مناسب لكل عارضة وبطريقة فعالة في وقت قصير.

٥- طريقة وضع المكمل للاستخدام أثناء العرض :

يتم وضع المكملات حسب تعليمات المنسق حسب تصنيفها الأحذية في منطقة واحدة وحقائب اليد في منطقة أخرى وهكذا، وربما توضع المكملات تحت الزي المعلق أو تلف حول أكتاف الملبس أو تعلق على شماغة، ويتحرك المنسق خلال الملابس المعلقة للتأكد على اختيار المكمل الذي يحتاجه من خلال اختيارات إما أن يستعمل مكمل آخر على الملبس أو يسجل ملاحظة لسحب نسخة مطابقة من المكمل الذي يحتاجه ويسجل رقم الملبس والمكمل الخاص به ، وقد يستخدم المنسق منضدة عرض المكملات أثناء العرض نفسه أي داخل المشهد فيستخدم منضدة للمشهد المسائي وأخرى لمشهد ملابس الرياضة وهكذا .

٦- تسجيل تفاصيل المكمل داخل صفحة العارضة :

يتم اختيار المكمل لكل زي بشكل منفرد قبل العرض بينما تكون عملية الاختيار من على منضدة مركزية في وقت العرض لذلك يجب أن يكون هناك اتصالاً كاملاً بين المكمل الذي يرتدى مع كل قطعة وكل عارضة وهذا يكون عن طريق صفحة العارضة الخاصة بها فيدرج بها العدد والوصف لكل تغيير لها، ويوجد بها مكان ملاحظة لكل مكمل، وتكون العارضة قادرة على استخدام هذه الصفحة بنفسها لبدء اختيار المكمل مع الملبس ويتطلب هذا في النهاية مراجعة منسق الأزياء.

٧- تسجيل بيانات المكملات المستخدمة في العرض داخل سجل الإعارة :

عند الانتهاء من الإعداد للعرض وإعداد المكملات التي تم استعارتها من المخزن لتستخدم بطريقة سريعة ومختصرة داخل العرض، يجب أن تدرج أو تسجل بالتفصيل في سجل الإعارة أما الزائد عن الحاجة فيعود للمخزن أو يحفظ في مكتب الأزياء لحين إعادة العرض ولذلك يكون من المهم معرفة عدد وأنواع المكملات التي سيحتاجها العرض.

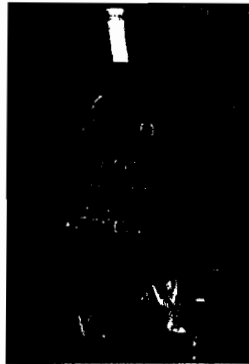
ويجب الحفاظ على المعروضات في جميع مراحل العرض لحين الانتهاء منها عن طريق :

- تسجيل الأخذية والإشاريات والمكملات الأخرى أثناء الإعداد للعرض لأنها سهلة القصد .
- من السهل فقد أو سرقة الحلبي لذا تكون مسئولية العارضة نفسها وعليها إعادتها إلى الحقيبة الخاصة بها.
- الأخذية لا يمكن بيعها على حالتها بعد العرض لذا تتطلب عناية خاصة فتوضع في علب لحفظها في وقت عدم الاستخدام، وترتدى أقل وقت ممكن لمنع مطايطتها ومنع العرق داخلها، ويمكن تغطية نعل الحذاء من الداخل بشريط. تغطية يثبت حول الحواف لحمايتها ويتم نزعها بعد العرض (www.fashionshowrooms.com)
- ويتضح من ذلك أن مكملات الملابس بمختلف أنواعها وسواء كان الغرض من استخدامها نفعي ووظيفي أو جمالي فهي تلعب دوراً هاماً كأحد مقومات الأناقة في الأزياء وكذلك للمكملات أهمية عظيمة بالنسبة لشكل الزي حيث يمكننا من خلال المكمل ابتكار خط أو تحسين آخر في الزي لجعله أكثر جمالاً ، مما يجعل للمكمل القدرة على إعطاء رؤية كاملة للزي وبذلك يصبح المكمل وسيلة لجذب الانتباه ولفت الأنظار وهذا أدى إلي جعله أحد عوامل ترويج الأزياء داخل عروض الأزياء إذا تم مراعاة العوامل التي يتم اختياره على أساسها.

وفيما يلي تحليل لبعض مكملات الملابس داخل عروض الأزياء :

الهدف الأساسي من تحليل تلك المكملات من داخل العروض هو توضيح أثر استخدام المكمل على الأزياء داخل العرض ، وتحديد عوامل اختياره والتعرف على أنواع المكملات المختلفة وخاماتها المتعددة ، حيث يتم تحليل فكرة تصميم المكمل واستنباط أسلوب التنفيذ المستخدم للمكملات مع توضيح الخامات والألوان المصنوعة منها ، ترتبط هذه الدراسة التحليلية باختيار مجموعة من الأزياء ومكملاتها من عروض أزياء لعام ٢٠٠٨ المقامة في فرنسا والمشارك بها أكثر من ١٥٠ مصمم أزياء عالميين من مختلف دول العالم ، وقد روعي في اختيار هذه المجموعة التنوع والاختلاف في تصميم الأزياء والمكملات.

التصميم الأول :



صورة رقم ١ (ج)
حقيبة يد ، حذاء



صورة رقم ١ (ب)
قفازات ، غطاء رأس، حزام



صورة رقم ١ (أ)
تصميم لمصمم الأزياء
كرستيان ديور

١- اسم المصمم : كرستيان ديور (Christian Dior).

٢- مكان العرض : فرنسا ٢٠٠٨.

٣- نوع الممثل : أ- غطاء للرأس (شابوه).

ب- حزام للوسط.

ج- حقيبة يد ذات يد معدنية مغطاة بالجلد.

د- حذاء مفتوح من الأمام والخلف.

- ٤- فكرة تصميم الممثل : تعتمد فكرة تصميم هذه المجموعة من الممثلات بصفة عامة علي توريد اللون الأحمر المستخدم في الملابس ، ويعتمد تصميم غطاء الرأس علي استخدام نفس خامة الملابس وتم استخدام شريط يلف حول الجزء العلوي لغطاء الرأس من نفس خامة حزام الوسط وقد أحدث ذلك نوعاً من التردد بين غطاء الرأس والحزام ليحقق نوعاً من الوحدة ، وفكرة تصميم حقيبة اليد تقوم علي توظيف الخامة المستخدمة لها وهي من الجلد الأحمر ذو تقاسيم كبيرة لها اصطفاف يعطي شكل قوالب الطوب ، واستخدمت قطعتين من المعدن تأخذ شكل أول حرفين من اسم المصمم كحلية للحقيبة لتلائم مع اليد المعدنية المستخدمة لها ، وتقوم فكرة تصميم القفازا علي توريد لون وخامة الحذاء وهذا التردد من شأنه أن يحقق نوعاً من الاتزان والوحدة بين الممثلات المستخدمة والملابس.
- ٥- خامات التنفيذ : استخدم في تنفيذ هذه الممثلات خامتان الأولى من قماش الصوف الأحمر لغطاء الرأس وحزام الوسط ، والثانية من الجلد الطبيعي ذو اللون الأحمر له سطح لامع للقفازا والحذاء ، وجلد ذو تقاسيم لحقيبة اليد.
- ٦- دور الممثل في إبراز جماليات الملابس : من الملاحظ أن الخامة المستخدمة في تنفيذ الملابس هي نفس الخامة المستخدمة في تنفيذ غطاء الرأس والحزام ، وكذلك الخامة المستخدمة في تنفيذ القفازا هي نفس الخامة المستخدمة في تنفيذ الحذاء وهذه المجموعة من الممثلات لها نفس اللون الأحمر وهذا التردد يحقق نوعاً من التوافق بين الممثلات المستخدمة وبعضها وبينها وبين الملابس وجعل لها دور أساسي وهام في إبراز جماليات الملابس.



صورة رقم ٢ (ب)
حقيبة يد



صورة رقم ٢ (أ)
تصميم لمصمم الأزياء كنزو

التصميم الثاني:

١- اسم المصمم : كنزو (Kenzo).

٢- مكان العرض : فرنسا ٢٠٠٨.

٣- نوع الممثل : أ- حقيبة يد.

ب- حذاء (صندل) ذو سيور.

- ٤- فكرة تصميم الممثل : تقوم فكرة تصميم الحقيبة علي توريد التصميم الزخرفي المستخدم في زخرفة الملابس وهو مكون من عناصر نباتية تأخذ شكل فرع من الورود تم وضعها علي محور مائل يتوسط الحقيبة وتم تربيده بنفس

- الألوان المستخدمة في الملابس ، وتم تنفيذها بنفس الأسلوب وهو أسلوب التطريز الآلي حيث يحدث ذلك التردد في الألوان وأسلوب التنفيذ نوع من الإيقاع المتميز والترابط بين المكمل والملبس.
- ٥- خامات التنفيذ : استخدم في تنفيذ الحقيبة قماش الشمواء ذو اللون الأسود ليتلائم مع خامة الملابس وأسلوب تنفيذ التصميم الزخرفي ، كما استخدم في تنفيذ التصميم الزخرفي خيوط التطريز الحريرية باللون الأبيض والرمادي.
- ٦- دور المكمل في إبراز جماليات الملابس : من الملاحظ أن الوحدة الزخرفية المستخدمة علي الملابس هي أيضاً المستخدمة علي الحقيبة وتم تنفيذها بنفس أسلوب التنفيذ وب نفس الألوان ، وحقق ذلك نوع من التكامل والانسجام بين المكمل والملبس وأدى إلى الوحدة بينهما، مما جعل لإستخدام المكمل دور هام في إبراز جماليات الملابس.

التصميم الثالث :



صورة رقم ٣ (ب)
حقيبة يد



صورة رقم ٣ (أ)
تصميم لمصمم الأزياء كنزو

- ١- اسم المصمم : كنزو (Kenzo).
- ٢- مكان العرض : فرنسا ٢٠٠٨.
- ٣- نوع المكمل : حقيبة يد.
- ٤- فكرة تصميم المكمل : تردد التصميم الزخرفي المستخدم في زخرفة الملابس هي فكرة تصميم الحقيبة وهو تصميم مكون من عناصر هندسية تأخذ شكل المربع المتكرر المشع وحدوده الداخلية باللون الأسود ومركزه باللون الأحمر والمربعات المتدرجة للأكبر لها حدود باللون الأسود ، وموضوع عليها بشكل عشوائي عنصر هندسي آخر يأخذ شكل الدائرة حدودها الخارجية باللون الأسود ومركزها باللون الأحمر ، مع مراعاة تغير نسب التصميم الزخرفي وأبعاده عند ترديده علي الحقيبة حيث أنه يأخذ شكل المستطيل علي الملابس وشكل المربع علي الحقيبة وتم تنفيذ التصميم الزخرفي بأسلوب الطباعة بألوان القماش علي كلاً من المكمل والملبس.
- ٥- خامات التنفيذ : استخدم في تنفيذ الحقيبة والملابس نفس الخامة وهي قماش الكتان ، كما استخدم في تنفيذ التصميم الزخرفي الألوان الخاصة بالطباعة علي القماش وهي اللون الأسود والأحمر .
- ٦- دور المكمل في إبراز جماليات الملابس : من الملاحظ أن التكامل والانسجام والتوافق بين المكمل والملبس عن طريق تردد الوحدة الزخرفية المستخدمة للملبس بنفس أسلوب التنفيذ والألوان أدى إلي تحقيق الوحدة بين المكمل والملبس مما يبرز أهمية دور المكمل.

التصميم الرابع :



صورة رقم ٥ (ب)
حقيبة يد



صورة رقم ٥ (ا)
تصميم لمصمم الأزياء
ليونارد

١- اسم المصمم : ليونارد (Leonard).

٢- مكان العرض : فرنسا ٢٠٠٨.

٣- نوع الممثل : حقيبة يد.

٤- فكرة تصميم الممثل : تقوم فكرة تصميم الحقيبة علي استخدام خامة الملابس بتصميمها الزخرفي المتميز دون تحوير وبنفس الألوان لتأكيد عناصر الملابس من لون وخط وخامة وملمس مع إضافة قاعدة وجوانب من الجلد الأسود حتي تلائم ألون التصميم الزخرفي ، وقد أحدث ذلك التأكيد ترابط بين الممثل والملمس.

٥- خلمات التنفيذ : استخدم في تنفيذ هذه الحقيبة نفس خامة تنفيذ الملابس ، وقد استخدمت ألوان الطباعة الخاصة بالقماش لتنفيذ التصميم الزخرفي بأسلوب الطباعة.

٦- دور الممثل في إبراز جماليات الملابس : استخدام نفس خامة تنفيذ الملابس في تنفيذ الحقيبة حقق نوع من التميز والترابط بين الممثل والملبس ، وأدي هذا إلي ترديد التصميم الزخرفي بنفس الألوان وتحقيق الوحدة بين الممثل والملبس مما جعل للممثل دور هام في إبراز جماليات هذا الملابس.

التصميم الخامس :



صورة رقم ٦ (ج)
شكل مكبر لحلي العنق



صورة رقم ٦ (ب)
حلي للعنق (عقد)



صورة رقم ٦ (ا)
تصميم لمصمم الحلي
بالينجا

١- اسم المصمم : بالينجا (Balencga).

٢- مكان العرض : فرنسا ٢٠٠٨.

٣- نوع المكمل : حلي خاصة بالعنق (عقد).

٤- فكرة تصميم المكمل : تقوم فكرة تصميم المكمل علي استخدام الشكل واللون المتمثلين في حجم ولون الأحجار المستخدمة في التعبير عن ديناميكية الحركة بتجاور الأحجام المختلفة بصورة جمالية واضحة ، وقد ساهم هذا في إبراز الاتزان الغير متماثل والإيقاع الغير منتظم ، وكذلك اعتمد تصميم المكمل علي ترتيب المساحات إلي جانب توزيع الأحجار بشكل غير منتظم بحيث تحقق نوعاً من الحركة والإيقاع المتجدد للمكمل ككل.

٥- خامات التنفيذ : استخدم في تنفيذ هذا المكمل نوعان من الأحجار الكريمة والأحجار الزجاجية بألوان الأبيض والرمادي والبترولي والأسود.

٦- دور المكمل في إبراز جماليات الملابس : من الملاحظ أن التصميم به اتزان غير متماثل لأن نصفي المكمل مختلفين تماماً وقد كانت الأحجار المستخدمة بمختلف أنواعها وألوانها هي مصدر إلهام المصمم ، واعتمد اختيار الملابس بهذه القطعة من الحلي علي تأثيرات اللون ومساحة فتحة العنق حيث تتناسب مساحتها مع مساحة الحلي المستخدمة ، وذلك التماثل في اللون والمساحة حقق نوع من الانسجام بين المكمل والملبس.

نتائج الدراسة الميدانية و تفسيرها:

أولاً : نتائج الاستبيان الخاص بمصممي الأزياء ومختصي الموضة :

- المحور الأول: أهمية المكمل داخل العرض:

١- يستخدم المكمل بشكل أساسي مع الملابس في عرض الأزياء.

يتم استخدام المكمل بمختلف أنواعه وأشكاله بشكل أساسي وصورة ضرورية داخل العرض حتى يضيف لمسات جمالية، وقد أتفق علي ذلك ٩٣,٣% من أفراد العينة.

٢- تعمل المكملات علي تأكيد عناصر التصميم (خط - لون - خامة - ملمس).

تعتبر المكملات وسيلة لتأكيد بيانات وتفصيل الأزياء فهي تساعد علي توضيح بعض الخطوط أو بعض الألوان التي يرغب المصمم في التأكيد عليها وبذلك فهي تقدم النظرة الكلية للأزياء عند مشاهدتها، وأجمع علي ذلك ٩٠% من أفراد العينة.

٣- تتحكم اتجاهات الموضة في اختيار تصميم المكمل المستخدم في عرض الأزياء.

اتجاهات الموضة هي السبب الأول الذي يدرسه مصمم المكمل جيداً قبل وضع التصميم وأيضاً هو السبب الرئيسي الذي يعتمد عليه المنسق أثناء اختيار المكمل داخل العرض، وبذلك تتحكم اتجاهات الموضة في اختيار تصميم المكمل المستخدم داخل العرض، وقد أجمع علي ذلك جميع أفراد العينة.

٤- يتم تصميم المكمل عن طريق مصمم الزي أحياناً أو بالاتفاق مع مصمم المكملات.

تتعدد مصادر الحصول علي المكملات وتصميماتها أحياناً يتم وضع التصميم بواسطة مصمم الأزياء أو بالاتفاق مع مصمم مكملات الأزياء، فيتم وضع عدة تصميمات ويتم اختيار التصميم المناسب حسب رغبة المصمم، وقد أجمع أفراد العينة علي ذلك.

٥- تلعب الأساليب الفنية والتقنية الحديثة دوراً هاماً في المكملات المستخدمة داخل العرض مثل إضافة التطريز الآلي.

الخامات المستخدمة في صناعة المكملات متعددة وتتعدد معها الأساليب الفنية والتقنية الحديثة التي تستخدم معها ، فاستخدام هذه الأساليب يبرز جماليات المكمل، وقد أجمع علي ذلك جميع أفراد العينة.

٦- تؤثر تكنولوجيا ماكينات التطريز الآلي في استحداث أساليب جديدة لتصميم مكملات الملابس المستخدمة داخل العرض.

إن التقنيات الجديدة والأساليب الحديثة تؤثر في صياغة التصميم الخاص بالمكمل ويعتبر التطريز الآلي أحد هذه التقنيات التي انتشرت بشكل ملحوظ بعد أن استحدثت أساليب وطرق تنفيذه، وقد أتفق علي ذلك ٩٠ % من أفراد العينة.

- المحور الثاني: الجانب الترويجي للعرض :

١- يزيد العرض بالمكملات التي تتبع الاتجاهات الحديثة بهدف ترويج المنتج.

يتم اختيار كل ما هو جديد في المكملات بما يتناسب مع الأزياء المختارة للعرض حتى يتم تزويد العرض بها فتعمل على جذب انتباه المشاهد، وتعمل على ترويج المنتج المستخدم داخل العرض، وقد أتفق علي ذلك ٩٣,٣ % من أفراد العينة.

٢- يؤثر استخدام المكملات المطرزة آلياً داخل العرض علي ترويج المنتج.

يتم أحيانا داخل عروض الأزياء اختيار خامات مطرزة آليا لبعض التصميمات ومكملاتها ليتم وضعها داخل العرض مما يجعل للتطريز الآلي أثر على ترويج المنتج داخل العرض ، وقد أتفق علي ذلك ٦٨ % من أفراد العينة.

٣- يحقق استخدام المكمل داخل العرض درجة قبول أعلى للجمهور إذا تم اختياره بشكل صحيح.

إن اختيار المكمل يتوقف علي عدة عوامل وهي مراجعة مفهوم العرض وهدفه و نوعه (كمي أو فردي) وعدد العارضات والوقت المتاح لعرض كل قطعة وكذلك دراسة كل معلومات الموضة المرتبطة بالمكملات قبل تحديد نوع وشكل المكمل المستخدم لكل زي حتى يحقق التوازن المطلوب للتصميم ، وبذلك يعمل المكمل علي جذب انتباه المشاهد وبالتالي يحقق درجة قبول أعلى للجمهور داخل العرض ، وقد أجمع علي ذلك جميع أفراد العينة.

٤- يؤثر استخدام المكمل المطرز آليا علي الجانب الجمالي والوظيفي للتصميم.

إن استخدام المكمل بصورة عامة يؤثر علي الجانب الجمالي للتصميم الذي واستخدام المكمل المطرز بصورة مناسبة خاصة يؤثر علي الجانب الجمالي للتصميم ، حيث يتم توظيفه بصورة تناسب الألوان والخطوط المستخدمة في تصميم الزي ، وبذلك يعطي صورة جمالية كاملة للتصميم . وقد أجمع علي ذلك ٧٧ % من أفراد العينة.

٥- استخدام ألبسة القدم كمكمل للملابس داخل العرض يؤثر في ترويج المنتج.

إن ألبسة القدم تعد المكمل الأساسي الذي لا يتم إتمام النظرة الكلية للزي إلا بدونه ، ويتم اختياره بما يتلائم مع تصميم الزي وألوانه حيث تتعدد أشكال الأحذية وأنواعها وتصميماتها، وإذا تم اختيارها بشكل يحقق الجانب الجمالي والوظيفي، فذلك يحقق نجاحاً لترويج المنتج ، وقد أجمع علي ذلك جميع أفراد العينة.

٦- استخدام الحقائب كمكمل للملابس داخل العرض يؤثر في ترويج المنتج.

تتعدد خامات وأشكال الحقائب المتاحة لمنسق العرض حتى يختار منها ما يناسب كل زي ، وأحيانا تكون خامة الحقيقية من نفس خامة الزي ويمكن أن يستخدم التصميم الزخرفي للزي علي الحقيقية ، وهذا التريديد يحقق الاتزان والوحدة للزي والمكمل ويعمل علي جعل المكمل عنصر من عناصر ترويج المنتج ، وقد أجمع جميع أفراد العينة علي ذلك.

٧- استخدام الإيشارب وأغطية الرأس كمكمل للملابس داخل العرض يؤثر في ترويج المنتج. تتنوع استخدامات الإيشارب على الزي من الناحية الوظيفية والجمالية فيستخدم بطريقة أساسية لا يمكن الاستغناء عنها مثل أغطية الرأس فمنها ما يؤدي وظيفة أساسية مثل الحجاب ومنها ما يؤدي وظيفة جمالية مثل الشابوه والقبعات ، وبذلك يؤثر استخدام الإيشارب وغطاء الرأس على الناحية الوظيفية والجمالية للزي ويؤثر ذلك بدوره في ترويج المنتج ، وقد اتفق على ذلك ٧٧ % من أفراد العينة.

٨- استخدام الحلي كمكمل للملابس داخل العرض يؤثر في ترويج المنتج. إن الحلي تعتبر قطع صغيرة و لكنها تقوم بدور مؤثر في جذب انتباه جمهور العرض خاصة إذا كانت ذات ألوان مميزة أو أحجام مميزة ، ومعظم مصممي الأزياء يعتمد في طريقة عرضه للتصميم علي وجود الحلي ولو بصورة بسيطة مثل استخدام أقراط الأذن أو أساور اليد أو الخواتم وبصورة خاصة في ملابس السهرة ، وبذلك تؤثر الحلي في جذب نظر جمهور العرض إلى الزي وبالتالي تعتبر عامل مؤثر في ترويجه. وقد اتفق على ذلك ٧٧% من أفراد العينة.

- المحور الثالث :عوامل اختيار المكمل داخل العرض :

١- تعتبر المكملات المستخدمة داخل العرض أحد عوامل نجاح العرض باعتبارها لمسات سحرية تؤثر في تلقي جمهور المشاهدين.

المكملات بمختلف أنواعها من أساسية وثانوية تقوم بوظائف جمالية ووظيفية للزي وتعتبر الأيدي السحرية لجذب انتباه الجمهور فهي أشياء صغيرة لكنها تقوم بأدوار كبيرة ومؤثرة في تلقي جمهور المشاهدين باعتبارها لمسات سحرية ، وقد اتفق على ذلك جميع أفراد العينة.

٢- من عوامل اختيار المكمل لزي معين أثناء العرض إلقاء الضوء على تفاصيل الملابس. يحمل تصميم الزي الكثير من التفاصيل بعضها واضح وبعضها غير واضح فيتم الاستعانة بمكمل أو آخر ليؤكد على تفاصيل الزي الغير واضحة بما يتناسب مع رؤية المصمم وبذلك يصبح إلقاء الضوء على تفاصيل التصميم عامل من عوامل اختيار المكمل، وقد أجمع على ذلك جميع أفراد العينة.

٣- من عوامل اختيار المكمل لزي معين أثناء العرض ترديد لون معين أو وحدة زخرفية في الملابس. لتحقيق الوحدة والانتزان لتصميم الزي يكون ذلك عن طريق ترديد لبعض خطوط الزي داخل المكمل وكذلك الألوان، مثل تكرار لون معين داخل الزي باستخدام حقيبة من نفس اللون، وبذلك يصبح ترديد اللون أو وحدة زخرفية معينه داخل تصميم الزي على المكمل عامل من عوامل اختيار المكمل لزي معين ، وقد أجمع على ذلك جميع أفراد العينة.

ثانياً : نتائج الاستبيان الخاص بمشاهدي عروض الأزياء:

- المحور الأول: مصادر الإطلاع على الأزياء :

١- تعتبر عروض الأزياء مصدر من مصادر التعرف على الموضة السائدة الخاصة بالمكملات. تتعدد مصادر الحصول على الموضة الخاصة بالمكملات فيمكن الحصول عليها من خلال المجلات ووسائل الإعلام ولكن تعتبر عروض الأزياء أكثر الوسائل فاعلية وأسرعها انتشاراً للإعلان عن الموضة ، وقد اتفق على ذلك جميع أفراد العينة .

٢- تسهم المكملات في إبراز جماليات الملابس داخل عرض الأزياء.

تعتبر المكملات جزء أساسي من الزي فهي تعطي نظرة كلية للمشاهد وتساعد علي إبراز خطوط وألوان الزي ولذلك تسهم في إبراز جماليات الأزياء داخل العرض وقد أجمع على ذلك جميع أفراد العينة.

٣- يضيف استخدام التطريز الآلي جمالاً وتميزاً للمكملات داخل عرض الأزياء.

يؤثر استخدام التطريز الآلي إذا تم توظيفه بصورة تخدم الأغراض الجمالية للزي على المكملات فهو يعطي انطباعاً خاصاً وتميزاً للمكمل داخل العرض وقد اتفق علي ذلك ٩٥% من أفراد العينة.

- المحور الثاني :عوامل جذب الانتباه للأزياء :

١- تؤثر عناصر تصميم المكملات المستخدمة من خط ولون وخامة وملمس علي جذب الانتباه للأزياء داخل العرض.

تتنوع مصادر جذب الانتباه للأزياء داخل العرض عن طريق استخدام عوامل صوتية ومرئية مثل الإضاءة والموسيقى المصاحبة للعرض ، لكن أكثر هذه العوامل تميزاً هي توظيف الخطوط والألوان والخامات بشكل يخدم الجانب الجمالي والوظيفي فيصبح لها تأثيرها الخاص وتتسم بالعصرية، وقد اتفق علي ذلك جميع أفراد العينة.

٢- تحقيق الانسجام والتآلف بين المكمل والزي يسهم في نجاح عرض الأزياء.

يتحقق الانسجام والتآلف بين المكمل والزي عن طريق تحقيق الوحدة والتكامل والاتزان بين خطوط الزي والمكمل وذلك يؤثر علي جذب الانتباه للزي أثناء العرض ويسهم ذلك في نجاح عرض الأزياء وقد أجمع علي ذلك جميع أفراد العينة.

٣- اختيار المكملات التي تتناسب مع اتجاهات الموضة السائدة يحقق نجاحاً في ترويج الملابس داخل عرض الأزياء.

إن النجاح في اختيار المكمل المناسب للزي يحقق نجاحاً في جذب الانتباه لهذا الزي أثناء العرض خاصة إذا تم اختياره بما يتناسب مع الموضة السائدة وبذلك يحقق اختيار المكمل نجاحاً في ترويج الأزياء داخل العرض وقد أجمع علي ذلك جميع أفراد العينة.

٤- تعتبر مكملات الملابس عامل من عوامل نجاح العرض الأزياء.

إن استخدام المكمل للزي أثناء العرض عامل هام في ترويج الزي وبالتالي يصبح استخدام المكملات عامل من عوامل نجاح العرض وقد أجمع علي ذلك جميع أفراد العينة.

توصيف التطبيقات المقترحة:

المكمل المقترح رقم (١) :

طقم مكون من :

أ- حقيبة يد ذات نهايات دائرية بحجم ٥٠ سم عرض و ٤٠ سم ارتفاع ذو لونين متداخلين هما البرتقالي والفضي ، ويداها دائرية مغطاة بشريط من الجلد المستخدم في تنفيذ الحقيبة ، وتحمل الحقيبة تطريزاً علي شكل حرفي (EM) داخل إطار مربع ويتم تكراره بمساحة وجهي الحقيبة بخيط ذو لون بني.

ب- حزام بطول ١ متر الوحدة الأساسية المكونة له عبارة عن أبليكة بشكل قلب تحمل تطريزاً وحدته هندسية الشكل حرفي (EM) ، ويتم الجمع بين الأبليكات بواسطة حلقات معدنية صغيرة ذات لون نحاسي لتربط بينها بطول الحزام وفي نهاية الطرف الأيسر للحزام تم وضع حلقة (توكة) للحزام تأخذ شكل حرف (G) من المعدن ذو اللون النحاسي.

ج- إشارب يستخدم غطاء للرأس ذو لون برتقالي ، وفي طرفيه تم وضع تطريز بشكل أربعة قلوب في وضع رأسي بداخل كل منها حرفي (EM) بخيط ذو لون بني.

١- خامات التنفيذ :

تم تنفيذ حقيبة اليد والحزام من نفس الخامة من الجلد الصناعي ذو اللون البرتقالي مع الفضي ، استخدم في تنفيذ لإشارات قماش شيفون الكريستال ذو اللون البرتقالي ، وتم تنفيذ التصميم الزخرفي للتطريز بالخيط الحريري البني.

٢- أسلوب التنفيذ :

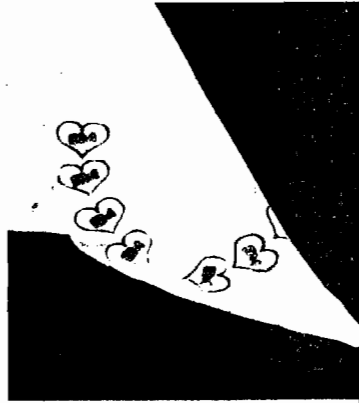
تم استخدام أسلوب التطريز الآلي في تنفيذ هذه المجموعة من المكملات المقترحة بطريقة الأوت لاين "Out Line" باستخدام ماكينة التطريز الآلي (بالكمبيوتر) ذات إثني عشر رأس.



أ- حقيبة يد من الجلد الصناعي تحمل بحرفي EM تطريزاً بشكل هندسي



المكمل المقترح رقم (١)



ج- إشارات يحمل في طرفيه تطريزاً بداخلها حرفي EM بشكل ثلاثة قلوب



ب- حزام وحقته مكونة من شكل بحرفي EM قلب ويحمل تطريزاً

المكمل المقترح رقم (٢) :

طقم مكون من :

أ- حقيبة يد ذو شكل مربع من القماش بحجم ٥٠ سم عرض و ٤٠ سم ارتفاع ، وجهها منصف بوضع شريط أبيض عريض من الجلد يحتوي في منتصفه على كبسولة لطق الحقيبة ويأتي من منتصف الخلف نفس الشريط الأبيض ويحمل في نهايته حلية (توكة) معدنية بها الجزء الآخر من الكبسولة لطق الحقيبة ، ويوجد أسفل جانبي الحقيبة قطعة دائرية (كعب) من الجلد الأبيض تم تخريم حدودها ، وكذلك استخدم نفس الجلد في تحديد لشكل الخارجي للحقيبة بتركيب شريط رفيع جداً منه في إطار الحقيبة الخارجي ، ويد الحقيبة عريضة من نفس الجلد مع تخريم جانبيها بمسافات متساوية ، ويحتوي كل نصف من وجه الحقيبة على تطريزاً ذو مساحة كبيرة ليأخذ شكل قلب ذو حدود عريضة ويخرج من طرفيه شريط له إستاندره من أعلى وأسفل للقلب.

ب- صندل ذو كعب عالي (٧ سم) مستوي وعريض ويلف حول الكعب شريط من لكتان المجبول بطريقة متوازية ليغطي الكعب نهائياً ، ووجه الصندل مكون من شريط عريض ألامي علي وجه القدم يحمل نفس وحدة التطريز المستخدمة في الحقيبة بنفس الألوان ، ويحمل الصندل من الخلف شريط يلف حول القدم وينتهي بأبزيم لربط الصندل.

٢- خلمات لتنفيذ :

تم تنفيذ الحقيبة من قماش الخيش ذو اللون البيج والجلد اصناعي ذو اللون الأبيض وتم تنفيذ الصندل من نفس نوع الجلد ولونه مع استخدام شريط لكتان المجبول ، وتم تنفيذ التصميم الزخرفي للتطريز بخيوط حريرية باللون البني الغامق وتم استخدام لترتر ذو اللون البني الغامق.

٣- أسلوب التنفيذ :

تم استخدام أسلوب التطريز الآلي في تنفيذ هذه المجموعة من المكملات المقترحة بغرزة الضو باستخدام ماكينة التطريز الآلي (بالكمبيوتر) ذات إثني عشر رأس مزودة بجهاز تركيب لترتر.



أ- حقيبة يد من القماش تحمل تطريزاً هندسياً بشكل قلب كبير



المكمل المقترح رقم (٢)



ب- صندل ذو كعب عالي من الجلد الصناعي ويحمل تطريزاً هندسياً بشكل قلب صغير

المكمل المقترح رقم (٣) :

طقم مكون من :

١- حقيبة يد ذات شكل بيضاوي باللون الاحمر بحجم ٥٠ سم عرض و ٤٠ سم ارتفاع ، ويد دائرية ذات نفس اللون مثبتة في الحقيبة بحلقات كبيرة من المعدن الفضي ، ويتقسم وجهي الحقيبة إلي ثلاثة اقسام الجانبان متساويان لما

الأوسط ذو مساحة أكبر ويحمل تطريزاً ذو لون أحمر وحنثه نباتية الشكل (ورقة شجر روحية ، وردة) ، هذه الوحدة مكررة أربع مرات في إطار دائري ، ويحمل الجانبان وحدة واحدة من وحدات التطريز بنفس اللون.

ب- إشارب يستخدم غطاء للرأس ذو لون أبيض ويحمل نفس وحدة تطريز الحقيبة في نهاية طرفيه وبفص الألوان.

١- خامات التطريز :

تم تنفيذ الحقيبة من الجلد الصناعي الأبيض ، ولستخدم في تنفيذ الإشارب قماش من الشيفون الأبيض ، وتم تنفيذ التصميم الزخرفي للتطريز بخيوط حريرية لها لون أحمر وخيوط معدنية (سيرما) باللون الفضي مع استخدام ترتر بالون الأحمر.

٢- أسلوب التنفيذ :

تم استخدام أسلوب التطريز الآلي في تنفيذ هذه المجموعة من المكملات المقترحة بفرزة الحشو باستخدام ماكينة التطريز الآلي (بالكمبيوتر) ذات إثني عشر رأس مزودة بجهاز تركيب الترتر.



أ- حقيبة يد من الجلد الصناعي ذو لون أبيض تحمل تطريزاً نباتي الشكل ذو لون أحمر



المكمل المقترح رقم (٣)



ب- إشارب أبيض من الشيفون يحمل في طرفيه تطريزاً نباتي الشكل ذو لون أحمر

المكمل المقترح رقم (٤) :

طقم مكون من :

أ- صدرية من الجينز الأزرق ذات رباط يلف حول العنق من أعلي ورباط يلف حول الوسط من أسفل ، ووضع بها من أسفل شريط (ركامة) باللون اللبني ، وتحمل في منتصفها تطريزاً نباتياً بشكل ثلاث وردات باللون البنفسجي ذات فروع باللون الأخضر.

ب- غطاء للرأس (بيريه) من نفس خامة الصدرية وبنفس اللون وكذلك وحدات التطريز المستخدمة وله من الجانب الأيمن شريط عريض يخرج من أعلي بشكل سهم متجه لأسفل وضع عليه وحدة التطريز ويضم لإشكال كشكشة بسيطة من الجانب ومثبت عليه حلية معدنية أسفل التطريز.

١- خامات التنفيذ :

تم تنفيذ هذه المجموعة من المكملات بالقماش الجينز الأزرق ، وتم تنفيذ التصميم الزخرفي للتطريز باستخدام الخيوط الحريرية ذات اللون البنفسجي والأخضر.

٢- أسلوب التنفيذ :

تم استخدام أسلوب التطريز الآلي في تنفيذ هذه المجموعة من المكملات المقترحة بغرزة الستانية والحشو باستخدام ماكينة التطريز الآلي (بالكبيوتر) ذات إثني عشر رأس.



أ- صدرية من الجينز الأزرق تحمل تطريزاً نباتي الشكل



المكمل المقترح رقم (٤)

ب- غطاء للرأس من الجينز الأزرق يحمل تطريزاً نباتي الشكل



المكمل المقترح رقم (٥) :

حقيبة يد من القماش الأسود ذات الشكل المستطيل بحجم ٥٠ سم عرض و ٤٠ سم ارتفاع ، ولها يد بشكل سلسلة معدنية ويقسم وجهي الحقيبة بواسطة شريط من الجلد الأسود إلى ثلاثة أقسام الجانبان ذو مساحات متساوية والجزء الأوسط له مساحة أكبر ، ويحمل الجانبان وحدة تطريز نباتية الشكل موضوعه بشكل رأسي لها ألوان الأحمر والأصفر والبرتقالي أما الجزء الأوسط فيحمل وحدتان نباتيتان في شكل دائري ولهما نفس ألوان التطريز ، ويوجد بجانب الحقيبة شريط من الجلد الأسود تم تخريمه ليمر من خلاله شريط رفيع يضم لبشكل كشكشة بسيطة على الجانبين.

١- خامات التنفيذ :

تم تنفيذ المكمل المقترح بخامة الخيش المقوي ذو اللون الأسود ، واستخدم في تنفيذ التصميم الزخرفي خيط التطريز الحريري جنجه باللون الأحمر والأصفر والبرتقالي.

٢- أسلوب التنفيذ :

تم استخدام أسلوب التطريز الآلي في تنفيذ المكمل المقترح بفرزة المستانيه باستخدام ماكينة التطريز الآلي (بالكمبيوتر) ذات إثني عشر رأس.



حقيبة يد من القماش الأسود تحمل تطريزاً نباتي الشكل



المكمل المقترح رقم (٥)

المكمل المقترح رقم (٦) :

صندل ذو كعب مرتفع (٩ سم) من جلد ذو لون زيتي غامق وله مقنمة مستديرة وجهه مكون من شريطين موضوعان على شكل حرف X بهما فراغات هندسية بشكل معين ، ويوجد شريط في نهاية القم به أبزيم لخلق الصندل من الجنب ، واستخدمت بطانة من الفرش الداخلي وكسوة الكعب من الجلد الصناعي ذو تقاسيم كبيرة تعطي شكل قوالب الطوب ، وتم وضع أبليكة بيضاوية الشكل تحمل تطريزا بشكل نجمة على الكعب من الخلف.

١- خامات التنفيذ :

تم تنفيذ المكمل المقترح بالجلد الطبيعي ذو الملمس اللويري والجلد الصناعي (مشمع).

٢- أسلوب التنفيذ :

تم استخدام أسلوب التطريز الآلي في تنفيذ المكمل المقترح بطريقة الأوت لاين "Out Line" باستخدام ماكينة التطريز الآلي (بالكمبيوتر) ذات إثني عشر رأس ، واستخدام أسلوب تفرغ الجلد لوجه الصندل.



صنديل نو كعب مرتفع من الجلد الطبيعي
ويحمل تطريزاً هندسياً الشكل على الكعب



المكمل المقترح رقم (٦)



منظر من الخلف يوضح التطريز على كعب
الصنديل

المكمل المقترح رقم (٧) :

سابوه من الجلد الأسود نو كعب عالي (٥ سم) ومقدمة رمحية الشكل مفتوح من الخلف ويحمل تطريزاً بشكل نجمة يملأ الوجه.

١- خامات التنفيذ :

تم تنفيذ المكمل المقترح بالجلد الصناعي (جلد ستان) نولون أسود ، واستخدم في تنفيذ التصميم الزخرفي للتطريز ترتر باللون الأسود وخيوط التطريز الحريرية باللون الأسود وخيوط معدنية (سيرما) باللون الفضي.

٢- أسلوب التنفيذ :

تم استخدام أسلوب التطريز الآلي في تنفيذ المكمل المقترح بغرزة الحشو باستخدام ماكينة التطريز الآلي (بالكمبيوتر) ذات إثني عشر رأس.



سابوه نو كعب عالي من الجلد الصناعي
ويحمل تطريزاً هندسياً الشكل على الوجه



المكمل المقترح رقم (٧)

المكمل المقترح رقم (٨) :

غطاء رأس (بيريه) ذو لون نبيتي يوجد به سوسته باللون الأسود بطول ١٠ سم مثبت عليه من الجانب أليكمه بها تطريز ذو مساحة كبيرة بشكل نباتي لها ألوان الأحمر والأزرق والأسود والفضي والذهبي.

١- خامات التنفيذ :

تم تنفيذ المكمل المقترح بقماش الجبردين النبيتي ، وتم تنفيذ التصميم الزخرفي للتطريز بخيوط التطريز الحريرية مع ترتر باللون الذهبي.

٢- أسلوب التنفيذ :

تم استخدام أسلوب التطريز الآلي في تنفيذ المكمل المقترح بغرز الحشو باستخدام ماكينة التطريز الآلي (بالكمبيوتر) ذات إثني عشر رأس مزودة بجهاز تركيب الترتر.



غطاء للرأس من القماش ذو لون نبيتي ويحمل تطريزاً نباتي الشكل



المكمل المقترح رقم (٨)

المكمل المقترح رقم (٩) :

شال من النل ذو اللون التركواز مستطيل الشكل ويحمل تطريزاً وحنته هندسية الشكل (دائرة) بمساحتين الصغيرة منها لها حدود بالترتر الفضي ، والدائرة الكبيرة حدودها شريط الكردون ، وحدود الشال الخارجية مكونة من مربعات متساوية بشريط الكردون ، ويحلي طرفي الشال بشرابيب من نفس الشريط.

١- خامات التنفيذ :

تم تنفيذ المكمل المقترح بخامة النل التركوازية اللون ، وتم تنفيذ التصميم الزخرفي للتطريز بشريط (كردون) جنجاه من الصوف باللون الأسود والرمادي.

٢- أسلوب التنفيذ :

تم استخدام أسلوب التطريز الآلي في تنفيذ المكمل المقترح بواسطة ماكينة تطريز آلي (بالكمبيوتر) ذات ستة رؤوس مزودة بجهاز تركيب الكردون وجهاز تركيب الترتر.



شال من اللون التركواز
ويحمل تطريز



المكمل المقترح رقم (٩)

المكمل المقترح رقم (١٠) :

طقم مكون من :

- أ- حلي للرقبة (عقد) ذو اللون البيج بوحدة خشبية يتوسطها أبليكة من الجلد تحتوي علي تطريزاً نباتي الشكل وحدته تأخذ شكل وردة ويتكلى من الأبليكة وحدة خشبية.
- ب- دبوس صدر ذو اللون الأسود عبارة عن أبليكة من الجلد لها نفس الوحدة الزخرفية لحلي للرقبة وبفص الألوان.
- ج- حلي للرقبة (عقد) ذو لون أسود قصير يلف حول الرقبة يتوسطه أبليكة بشكل V بها تطريزاً له أشكال هندسية بشكل المربعات المتداخلة.

١- خامات التنفيذ :

تم تنفيذ المكملات المقترحة بوحدة من الخشب والحجارة والبلاستيك وخامة الجلد الصناعي ، وتم تنفيذ التصميم الزخرفي للتطريز باستخدام الخيوط الحريرية الخاصة بالتطريز الآلي ، والترتر ذو اللون الذهبي.

٢- أسلوب التنفيذ :

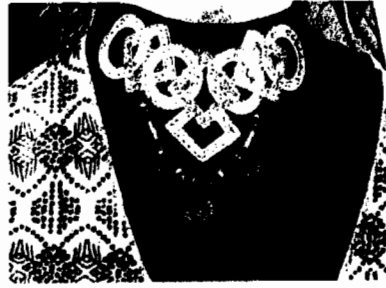
تم استخدام أسلوب التطريز الآلي في تنفيذ هذه المجموعة من المكملات المقترحة بفرزة الحشو باستخدام ماكينة التطريز الآلي (بالكمبيوتر) ذات إثني عشر رأس المزودة بجهاز تركيب الترتر.



أ- حلي للرقبة مكون من وحدات خشبية يتوسطها أبليكة من الجلد مطرزة
ب- دبوس صدر مكون من أبليكة من



المكمل المقترح رقم (١٠) (أب)



من ج- حلي للرقبة مكون من لبلبة
الجلد كبيرة مطرزة بشكل



المكمل المقترح رقم (١٠ ج)

نتائج البحث:

- نتائج استبيان تقييم تطبيقات البحث موجه إلى المتخصصين :

تم تفرغ نتائج الاستبيان بأسلوب التكرارات وحساب النسبة المئوية لأراء المتخصصين أعضاء هيئة التدريس بكلية الاقتصاد المنزلي وكلية الفنون التطبيقية - جامعة حلوان بهدف قياس مدى نجاح التصميمات المقترحة من الناحيتين الجمالية والوظيفية.

جدول رقم (٧) يوضح آراء المتخصصين في المكملات المقترحة بالنسبة للمحور الأول
(الجنب الجمالي)

م	الجنب الجمالي	النسبة المئوية (%) للتصميمات								
		الأول	الثاني	الثالث	الرابع	الخامس	السادس	السابع	الثامن	التاسع
١	المكمل المقترح له نور أساسي وجمالي في تصميم الملابس	٩٩	٩٥	١٠٠	١٠٠	١٠٠	١٠٠	١٠٠	٩٥	٨٥
٢	يحقق استخدام المكمل المقترح نوعاً من التميز للملابس	١٠٠	٩٠	١٠٠	٩٠	٩٠	١٠٠	١٠٠	٩٠	٩٥
٣	يرفع أسلوب التطريز الآلي المستخدم من القيمة الجمالية للمكمل المقترح	٩٩	١٠٠	٩٩	٩٠	٩٩	١٠٠	١٠٠	١٠٠	١٠٠
٤	تتوافق ألوان الخامات المستخدمة في التطريز مع الألوان الأساسية للمكمل المقترح	١٠٠	١٠٠	٩٠	٩٩	٩٩	٩٥	١٠٠	١٠٠	٩٩
٥	يعد المكمل المقترح ابتكاراً في مجال مكملات الملابس	٩٩	٩٩	٩٠	١٠٠	٩٠	٩٠	١٠٠	٩٩	٩٠
٦	هناك نوعاً من الوحدة بين العناصر الأساسية (الخط ، الشكل ، اللون ، الخامة) في كل من المكمل و الملابس	١٠٠	٩٠	٩٠	١٠٠	٩٠	٩٠	١٠٠	٩٠	٩٠
الكلية		٩٩,٥	٩٥,٦	١٠٠	٩٧,٥	٩٣	٩٠,٧	٩٩,٨	٩٣,٢	٩٤,٨

ينضح من الجدول السابق أن المكملات المقترحة تلائم الغرض منها حيث تحقق المحور الأول وهو الجانب الجمالي كما يلي :

١- المكمل المقترح له دور أساسي و جمالي في تصميم الملابس وقد تحقق ذلك بنسبة (١٠٠%) للتصميمات (٣ ، ٤ ، ٧ ، ٨ ، ٩) ، ونسبة (٩٩%) للتصميم (١) ، ونسبة (٩٥%) من التصميمات (٢ ، ١٠) ، ونسبة (٩٠%) للتصميم (٥) ، ونسبة (٨٥%) للتصميم (٦).

٢- يحقق استخدام المكمل المقترح نوعاً من التميز للملبس وقد تحقق ذلك بنسبة (١٠٠%) للتصميمات (١ ، ٣ ، ٤ ، ٧ ، ٩) ، ونسبة (٩٥%) للتصميم (١٠) ، ونسبة (٩٠%) للتصميمات (٢ ، ٥ ، ٦ ، ٨) .

٣- يرفع أسلوب التطريز الآلي المستخدم من القيمة الجمالية للمكمل المقترح وقد تحقق ذلك بنسبة (١٠٠%) للتصميمات (٢ ، ٣ ، ٤ ، ٧ ، ٩ ، ١٠) ، ونسبة (٩٩%) للتصميمات (١ ، ٥ ، ٨) ، ونسبة (٩٠%) للتصميم (٦).

٤- تتوافق ألوان الخامات المستخدمة في التطريز مع الألوان الأساسية للمكمل المقترح وقد تحقق ذلك بنسبة (١٠٠%) للتصميمات (١ ، ٢ ، ٣ ، ٩) ، ونسبة (٩٩%) للتصميمات (٥ ، ٦ ، ٧ ، ١٠) ، ونسبة (٩٥%) للتصميم (٤) ، ونسبة (٩٠%) للتصميم (٨).

٥- يعد المكمل المقترح ابتكاراً في مجال مكملات الملابس وقد تحقق ذلك بنسبة (١٠٠%) للتصميمات (٣ ، ٤ ، ٧) ، ونسبة (٩٩%) للتصميمات (١ ، ٢ ، ٩) ، ونسبة (٩٠%) للتصميمات (٥ ، ٦ ، ٨ ، ١٠).

٦- هناك نوعاً من الوحدة بين العناصر الأساسية (الخط ، الشكل ، اللون ، الخامة) في كل من المكمل و الملبس وقد تحقق ذلك بنسبة (١٠٠%) للتصميمات (١ ، ٣ ، ٧) ، ونسبة (٩٩%) للتصميم (٩) ، ونسبة (٩٠%) للتصميمات (٢ ، ٤ ، ٥ ، ٦ ، ٨ ، ١٠).

وبعد تحليل آراء المتخصصين في التصميمات المقترحة نجد أن التصميم الثالث حصل علي أعلى درجة وهي (١٠٠%) ، يليه التصميم السابع بنسبة (٩٩,٨%) ، ثم التصميم التاسع بنسبة (٩٩,٧%) ، ثم التصميم الأول بنسبة (٩٩,٥%) ، ثم التصميم الرابع بنسبة (٩٧,٥%) ، ثم التصميم الثاني بنسبة (٩٥,٦%) ، ثم التصميم العاشر بنسبة (٩٤,٨%) ، ثم التصميم الثامن بنسبة (٩٣,٢%) ، ثم التصميم الخامس بنسبة (٩٣%) ، ثم التصميم السادس بنسبة (٩٠,٧%).

جدول رقم (٨) يوضح آراء المتخصصين في المكملات المقترحة بالنسبة للمحور الثاني (الجانب الوظيفي)

م	الجانب الوظيفي	نسبة لمدونة (%) للتصميمات								
		تقن	تقن	تقن	تقن	تقن	تقن	تقن	تقن	تقن
١	يوضح المكمل المقترح إمكانية الاستفادة من المكملات وتوظيفها لإكمال النظرة الكلية لتصميم الملبس	١٠٠	١٠٠	٩٠,٩	١٠٠	١٠٠	١٠٠	٩٩	١٠٠	١٠٠
٢	يتوافق أسلوب التطريز الآلي مع المكمل المقترح	١٠٠	١٠٠	٩٠,٩	١٠٠	٩٠	١٠٠	١٠٠	١٠٠	١٠٠

٩٥	١٠٠	٩٠,٩	١٠٠	١٠٠	١٠٠	٩٩	١٠٠	١٠٠	١٠٠	٣	يتوافق أسلوب التطريز الآلي المستخدم على الممثل المقترح مع الملابس
٩٥	٩٥	٩٠,٩	١٠٠	١٠٠	١٠٠	١٠٠	١٠٠	١٠٠	١٠٠	٤	هناك توافق بين الخامات المستخدمة في التنفيذ والغرض الوظيفي للممثل .
٨٠	٩٩	٩٠,٩	١٠٠	٨٠	٩٥	٩٩	٩٥	١٠٠	٩٩	٥	يعتبر تصميم الممثل المقترح عامل مؤثر في جذب الانتباه لتصميم الملابس
٧٤	١٠٠	١٠٠	١٠٠	٨٥	١٠٠	٩٠	٩٥	١٠٠	٩٥	٦	يصلح الممثل المقترح لأن يكون عامل في نجاح ترويج تصميم الملابس
٨٩,٨	٩٩	٩٢,٤	١٠٠	٩٢,٥	٩٩,٢	٩٧,٨	٩٨,٣	١٠٠	٩٩		الكلية

يتضح من الجدول السابق أن المكملة المقترحة تلائم الغرض منها حيث تحقق المحور الأول وهو الجانب الجمالي كما يلي :

١- يوضح الممثل المقترح إمكانية الاستفادة من المكملة وتوظيفها لإكمال النظرة الكلية لتصميم الملابس وقد تحقق ذلك بنسبة (١٠٠%) للتصميمات (١، ٢، ٣، ٥، ٦، ٧، ٩)، ونسبة (٩٩%) للتصميم (٥)، ونسبة (٩٥) للتصميم (١٠)، ونسبة (٩٠%) للتصميم (٨).

٢- يتوافق أسلوب التطريز الآلي مع الممثل المقترح وقد تحقق ذلك بنسبة (١٠٠%) للتصميمات (١، ٢، ٣، ٤، ٥، ٦، ٩، ١٠)، ونسبة (٩٠,٩%) للتصميم (٨)، ونسبة (٩٠%) للتصميم (٧).

٣- يتوافق أسلوب التطريز الآلي المستخدم على الممثل المقترح مع الملابس وقد تحقق ذلك بنسبة (١٠٠%) للتصميمات (١، ٢، ٣، ٥، ٦، ٧، ٩)، ونسبة (٩٩%) للتصميم (٤)، ونسبة (٩٥%) للتصميم (١٠)، ونسبة (٩٠,٩%) للتصميم (٨).

٤- هناك توافق بين الخامات المستخدمة في التنفيذ والغرض الوظيفي للممثل وقد تحقق ذلك بنسبة (١٠٠%) للتصميمات (١، ٢، ٣، ٤، ٥، ٦، ٧)، ونسبة (٩٥%) للتصميمات (٩، ١٠)، ونسبة (٩٠,٩%) للتصميم (٨).

٥- يعتبر تصميم الممثل المقترح عامل مؤثر في جذب الانتباه لتصميم الملابس وقد تحقق ذلك بنسبة (١٠٠%) للتصميمات (٢، ٦)، ونسبة (٩٩%) للتصميمات (١، ٤، ٩)، ونسبة (٩٥%) للتصميمات (٣، ٥)، ونسبة (٩٠,٩%) للتصميم (٨)، ونسبة (٨٠%) للتصميمات (٧، ١٠).

٦- يصلح الممثل المقترح لأن يكون عامل في نجاح ترويج تصميم الملابس وقد تحقق ذلك بنسبة (١٠٠%) للتصميمات (٢، ٥، ٦، ٨، ٩)، ونسبة (٩٥%) للتصميمات (١، ٣)، ونسبة (٩٠%) للتصميم (٤)، ونسبة (٨٥%) للتصميم (٧)، ونسبة (٧٤%) للتصميم (١٠).

وبعد تحليل آراء المتخصصين في التصميمات المقترحة نجد أن التصميمان الثاني والسابع حصلوا على أعلى نسبة وهي (١٠٠%)، يليهما التصميم الخامس بنسبة (٩٩,٢%)، ثم التصميم الأول والتاسع بنسبة (٩٩%)، ثم التصميم الثالث بنسبة (٩٨,٣%)، ثم التصميم الرابع بنسبة (٩٧,٨%)، ثم التصميم السادس بنسبة (٩٢,٥%)، ثم التصميم الثامن بنسبة (٩٢,٤%)، ثم التصميم العاشر بنسبة (٨٩,٨%).

الإجابة على تساؤلات البحث :

١- ما هو تأثير مكملات الملابس كأحد عوامل نجاح عروض الأزياء؟

قد أمكن الإجابة على هذا التساؤل من خلال الدراسة الميدانية التي قامت بها الباحثة حيث تم التعرف على آراء مختصي الموضة لمشاهدي عروض الأزياء بواسطة إعداد استبيانان لتحليل نتائجهما للوقوف على الاستفادة من عروض الأزياء ك مجال لتقديم مكملات الملابس ، وقد توصلت هذه الدراسة لأن المكمل يستخدم بشكل أساسي داخل عروض الأزياء و كذلك تقدم المكملات النظرة الكلية للملابس حيث أنها تبرز جماليات الملابس داخل عرض الأزياء وتعد من عوامل جذب الانتباه و نجاح العرض.

٢- ما إمكانية الاستفادة من عروض الأزياء كأحد ميادين تقديم مكملات الملابس؟

قد أمكن الإجابة على هذا التساؤل من خلال دراسة أنواع المكملات و تصنيفها تبعاً للبناء العضوي لجسم الإنسان ، وكذلك التعرف على أسس وأساليب تصميم المكملات ، والعوامل المؤثرة في تصميمها ومقومات نجاحها ، وتعرض الفصل لأنواع الخامات المستخدمة في صناعتها والشروط والعوامل التي يجب توافرها في هذه الخامات ، وتوضيح أهمية مكملات الملابس داخل عروض الأزياء والدور الذي تقوم به لنجاح العرض ، وتحديد الأسس التي يجب علي أساسها اختيار المكملات داخل العرض.

٣- ما هو رأي المتخصصين في التصميمات المنفذة من الناحيتين الجمالية والوظيفية؟

أمكن الإجابة على هذا التساؤل من خلال الدراسة التطبيقية بعد تحليل نتائج استبيان تقييم مكملات الملابس الخاص بالسادة الأساتذة المتخصصين في مجال الملابس والنسيج بكلية الاقتصاد المنزلي وكلية الفنون التطبيقية - جامعة حلوان الذي يتكون من محورين :

المحور الأول : لقياس تحقيق الجانب الجمالي لقطع المكملات المختلفة حيث حصلت المكملات المقترحة علي نسبة (١٠٠%) للتصميم الثالث ، يليه التصميم السابع بنسبة (٩٩,٨%) ، ثم التصميم التاسع بنسبة (٩٩,٧%) ، ثم التصميم الأول بنسبة (٩٩,٥%) ، ثم التصميم الرابع بنسبة (٩٧,٥%) ، ثم التصميم الثاني بنسبة (٩٥,٦%) ، ثم التصميم العاشر بنسبة (٩٤,٨%) ، ثم التصميم الثامن بنسبة (٩٣,٢%) ، ثم التصميم الخامس بنسبة (٩٣%) ، ثم التصميم السادس بنسبة (٩٠,٧%).

المحور الثاني : لقياس تحقيق الجانب الوظيفي لقطع المكملات المقترحة حيث حصلت المكملات المقترحة علي نسبة (١٠٠%) للتصميمان الثاني والسابع ، يليهما التصميم الخامس بنسبة (٩٩,٢%) ، ثم التصميمان الأول والتاسع بنسبة (٩٩%) ، ثم التصميم الثالث بنسبة (٩٨,٣%) ، ثم التصميم الرابع بنسبة (٩٧,٨%) ، ثم التصميم السادس بنسبة (٩٢,٥%) ، ثم التصميم الثامن بنسبة (٩٢,٤%) ، ثم التصميم العاشر بنسبة (٨٩,٨%).

ومن خلال نتائج الاستبيان يتضح أن المكملات المقترحة لها دور جمالي في تصميم الزي حيث تحقق نوعاً من التميز خاصة مع استخدام أسلوب التطريز الآلي وتوافق الألوان والخامات المستخدمة في التطريز مع ألوان وخامات المكمل وبذلك يتحقق نوع من الوحدة بين المكمل والملبس. وأيضاً من نتائج هذا الاستبيان تحقيق الجانب الوظيفي والنفعي المراد الوصول إليه ، حيث أن مكملات الملابس أصبحت عامل مؤثر علي جذب الانتباه للزي ويرجع ذلك إلي التوافق بين أسلوب التطريز المستخدم علي المكمل والملبس ، وكذلك التوافق بين الخامات المستخدمة في المكمل والغرض الوظيفي لها ، وتوصلت النتائج إلي أن المكمل المقترح يكون عامل في نجاح ترويج الملابس.

توصيات البحث :

١- الاهتمام بدراسة مكملات الملابس والدور الذي تقوم به من تدعيم للملابس داخل عروض الأزياء.

- ٢- استمرار الإطلاع علي أحدث ما توصلت إليه تكنولوجيا ماكينات التطريز الآلي وتوظيف هذه التكنولوجيا كأحد الأساليب الفنية والتقنية لتنفيذ مكملات الملابس.
- ٣- إعداد برامج تدريبية لطلاب قسم الملابس والنسيج في مجال مكملات الملابس ودراسة أسس وأساليب تصميمها.
- ٤- وضع مقرر تدريبي مستقل لتصميم وتنفيذ عروض الأزياء وتدريب الطلاب علي إقامتها مع ضرورة الاستعانة بالمختصين (بالمجالين الأكاديمي والتطبيقي) في تنفيذها.

المراجع:

- (١) إلهام محمد يسري : "التطريز الآلي و استخدامه في صناعة مكملات الملابس:، رسالة ماجستير، غير منشورة، كلية الاقتصاد المنزلي، جامعة حلوان، ٢٠٠٥.
- (٢) جورج صبحي : "التطور التكنولوجي لماكينات التطريز الآلي وأثره علي أسلوب التشغيل"، رسالة ماجستير، غير منشورة، كلية الاقتصاد المنزلي، جامعة حلوان، ١٩٩٩.
- (٣) سامية حسن عليوة : "برنامج مقترح لتطوير أساليب تصميم مكملات الملابس"، رسالة ماجستير، غير منشورة، كلية الاقتصاد المنزلي، جامعة حلوان، ٢٠٠٧م.
- (٤) سنية خميس صبحي : "تطويع الزخارف الفرعونية لخدمة الإعلام السياحي"، رسالة دكتوراة، غير منشورة، كلية الاقتصاد المنزلي، جامعة حلوان، ١٩٩١.
- (٥) علي السلمي : "إدارة الإنتاجية"، مكتبة غريب، القاهرة، ١٩٩٤.
- (٦) لمياء حسن علي : "ابتكار تصميمات مقتبسة من الزخارف العثمانية وتوظيفها لإثراء تكنولوجيا التصميم الزخرفي والتطريز باستخدام الحاسب الآلي"، رسالة دكتوراة غير منشورة، كلية الاقتصاد المنزلي، جامعة حلوان، ٢٠٠٢.
- (٧) نادية محمود : "مكملات الملابس و الإكسسوار فن الأناقة و الجمال"، القاهرة، دار الفكر العربي، ١٩٩٩.
- (٨) نهى فوزي أبو الروس : "إعداد منظومة جديدة لتصميم وتنفيذ عروض الأزياء المصرية في ضوء الاتجاهات الحديثة للتسويق والإعلان"، رسالة ماجستير غير منشورة، كلية الاقتصاد المنزلي، جامعة المنوفية، ٢٠٠١.
- 9) Claudia Prpria : "Ladies", A guide to Fashion and Style, Dumont Mant, Bernherd Roatzel, 2002.
- 10) Mary Frances Drake. : "Retail Fashion Promotion & Advertising", Macnillan Puplicing Company, 1992.
- 11) Tang Yumin A new development in computer Aided Embroidery design technology, 1999.
- 12) www. fashionshowrooms.com
- 13) www. fashiontracures.com
- 14) www. Wikipedia.com

ملخص البحث

"مكملات الملابس في ضوء تكنولوجيا ماكينات التطريز الآلي وأثرها في عروض الأزياء"

أهداف البحث :

- ١- إبراز تأثير مكملات الملابس كعامل نجاح في عروض الأزياء.
- ٢- الاستفادة من تكنولوجيا ماكينات التطريز الآلي في عمل تصاميم جديدة لمكملات الملابس.
- ٣- التعرف على رأي المتخصصين في التصميمات المنفذة من الناحيتين الجمالية والوظيفية.

أهم نتائج البحث :

- ١- يمكن الاستفادة من مكملات الملابس حيث أنها تعمل على تأكيد خطوط وتفاصيل الملابس وتبرز جماليات الملابس داخل عروض الأزياء.
- ٢- يمكن الاستفادة من تكنولوجيا ماكينات التطريز الآلي واستخدامها كأحد الأساليب الفنية والتقنية في تنفيذ المكملات المقترحة لما لها من تأثير جمالي ووظيفي.

Abstract

"Fashion Accessories of according Technology of Automatic Embroidery machines and its Effect of Fashion Show"

Research objectives:

1. Emphasizing the influence of apparel accessories as a factor of fashion shows success.
2. Taking advantage of automated embroidery machines technology to create new designs for apparel accessories.
3. Knowing the specialists' opinions about the implemented designs from both the functional and aesthetic aspects.

Research Results:

1. Advantages can be taken of fashion accessories, as they serve to emphasize the garment lines and details, and show the clothing aesthetic aspects within fashion shows.
2. Advantages can be taken of automated embroidery machines technology and using it as one of the technical and professional techniques to implement the proposed accessories because of their functional as well as aesthetic effects.