

تصميم ملابس الفتيات و علاقته بمتطلبات النمو

فى المرحلة العمرية من (١١-١٤) سنة (*)

د. عمرو محمد جمال الدين

مدرس بقسم الملابس الجاهزة

كلية الفنون التطبيقية-جامعة حلوان

أ.م.د. سميحة على ابراهيم باشا

أ.م.د/ تكنولوجيا الملابس

كلية الفنون التطبيقية-جامعة حلوان

مقدمة:

تعد مرحلة المراهقة من (١١-١٤) سنة - و التى تعنى التحول إلى النضج- أحد مراحل الحياة الهامة بين الطفولة و الرشد ، و يميز هذه المرحلة الحاجة الملحة إلى التكيف مع التغيرات الجسمية و الانفعالية و الاجتماعية المختلفة التى تحدث خلال تلك الفترة (سيد محمود الطواب : ١٩٩٣).

وفى أثناء سن المراهقة تشكل الملابس عاملاً هاماً فى إشباع الحاجات العاطفية و الاجتماعية، و المراهقون عادة فى منتهى الحساسية بالنسبة للملابس و بالنسبة للمظهر الشخصى (علية عابدين : ٢٠٠٢) و باستعراض الدراسات و البحوث السابقة ، و من خلال نتائج استطلاع الرأى الذى شمل عينة من شركات إنتاج و منافذ بيع ملابس الأطفال، و كذلك عينة استطلاعية من الفتيات اللاتى تتراوح أعمارهن بين ١١-١٤ سنة ، فقد تبين أن ملابس الفتيات فى تلك المرحلة العمرية تمثل مشكلة حقيقية من حيث التصميم و الإنتاج .

المشكلة :

تتضح مشكلة البحث فيما يلى:

* افتتار السوق لمصممي و منتجي ملابس للفتيات فى المرحلة العمرية من ١١-١٤ سنة .

* نقص الوعي لدى بعض الأمهات عن نوعيات الملابس التي تناسب فتياتهن في تلك المرحلة ، و كذلك رفض الفتيات لتوجيهات أمهاتهن.

* نقص الوعي لدى معظم الفتيات في تلك المرحلة العمرية عن نوعيات الملابس الملائمة لهن و ميلهن لتقليد الفتيات الأكبر سناً.

* نقص الحملات الإعلامية عن نوعيات الملابس و المقاسات المناسبة للفتيات في المرحلة العمرية من ١١-١٤ سنة.

وعلى ذلك يمكن صياغة مشكلة البحث في التساؤلات الآتية:

١- ما الأسس التي يجب مراعاتها من الناحية الجسمية عند القيام بالتصميم لملابس الفتيات في المرحلة العمرية من ١١-١٤ سنة ؟

٢- ما الأسس التي يجب مراعاتها من الناحية الانفعالية عند القيام بالتصميم لملابس الفتيات في المرحلة العمرية من ١١-١٤ سنة ؟

٣- ما الأسس التي يجب مراعاتها من الناحية الاجتماعية عند القيام بالتصميم لملابس الفتيات في المرحلة العمرية من ١١-١٤ سنة ؟

٤- هل مقاسات " الدريش Aldrich" تلائم الفتيات المصريات في المرحلة العمرية من ١١-١٤ سنة؟

٥- ما التصميمات الملائمة للفتيات في هذه المرحلة العمرية؟

الهدف :

يهدف البحث الحالي إلى ما يلي :

١- التعرف على مدى ملاءمة مقاسات" الدريش Aldrich" للفتيات المصريات في المرحلة العمرية من ١١-١٤ سنة.

٢- وضع قائمة بالأسس التي يجب مراعاتها عند القيام بالتصميم لملابس الفتيات في المرحلة العمرية من ١١-١٤ سنة.

٣- عمل تصميمات تلائم الفتيات في المرحلة العمرية من ١١-١٤ سنة في ضوء الأسس السابقة.

الأهمية:

١- يساهم البحث في الوصول للأسس العلمية التي يجب مراعاتها عند عمل تصميمات تلائم الفتيات في المرحلة العمرية من ١١-١٤ سنة مما يساهم في تحقيق مظهر ملائم للفتيات المصريات يساعدهن في التكيف مع أنفسهن و مع المجتمع من حولهن .

٢- استفادة الباحثين و الدارسين بالكليات المتخصصة في مجال تصميم ملابس الفتيات في المرحلة العمرية من ١١-١٤ سنة.

٣- استفادة أصحاب مصانع الملابس من نتائج هذا البحث في تنفيذ تصميمات خاصة بالمرحلة العمرية للفتيات من ١١-١٤ سنة.

الحدود :

يقتصر هذا البحث على الحدود الآتية:

- ١- اختبار مدى ملاءمة مقاسات "الدريش Aldrich" للفتيات المصريات في المرحلة العمرية من ١١-١٤ سنة.
- ٢- عمل تصميمات للملابس الخارجية للفتيات في المرحلة العمرية من ١١-١٤ سنة.

الفروض :

- ١- هناك أسس يجب مراعاتها من الناحية الجسمية عند التصميم لملابس الفتيات من ١١-١٤ سنة.
- ٢- هناك أسس يجب مراعاتها من الناحية الانفعالية عند التصميم لملابس الفتيات من ١١-١٤ سنة.
- ٣- هناك أسس يجب مراعاتها من الناحية الاجتماعية عند التصميم لملابس الفتيات من ١١-١٤ سنة.
- ٤- مقاسات "الدريش Aldrich" تتفق مع المقاييس المصرية للفتيات من ١١-١٤ سنة.
- ٥- مجموعة التصميمات المقترحة تلائم الفتيات في المرحلة العمرية من ١١-١٤ سنة.

المصطلحات:

المرحلة العمرية من ١١-١٤ سنة:

يطلق عليها مرحلة المراهقة المبكرة ، و هي مرحلة الانتقال المفاجئ و السريع من الطفولة المتأخرة إلى البلوغ ، حيث يطرأ على المراهقين من الجنسين تغيرات جسمية و انفعالية و اجتماعية مميزة لتلك المرحلة (سيد صبحي : ١٩٩٤).

الدراسات السابقة:

١- دراسة فاتن محمد ناصف (٤ : ١٩٩٠) و موضوعها " بعض العوامل المؤثرة على اختيار الطفل لملابسه في مرحلة الطفولة المتأخرة".
استهدف البحث التعرف على خصائص نمو الطفل في مرحلة الطفولة المتأخرة و علاقتها باختيار الطفل لملابسه.

وتكونت عينة البحث من (١٦٠) من الأطفال الذين تتراوح أعمارهم بين ٩-١٢ سنة (ذكور و إناث) و أمهاتهم وأعد مقياس الاتجاهات الملبسية للأطفال و مقياس آخر للقائمين على تنشئة الأطفال الاجتماعية. وأظهرت النتائج أن الأطفال في مرحلة الطفولة المتأخرة لديهم القدرة على إختيار ملابسهم مع وجود علاقة ارتباط دالة عند مستوى ٠,٠١ بين درجة الحرية التي تمنحها الأم للطفل و المستوى الاجتماعي والاقتصادي

ووسائل الاعلام و أسلوب التنشئة الاجتماعية و سلوك جماعات القدوة و الأقران و بين شخصية الطفل و قدرته على اختيار ملابسه.

٢- دراسة ماجدة عبد الجليل (٦ : ١٩٩٤) و موضوعها " تقويم الجداول القياسية لقياسات جسم الطفل المستخدمة فى صناعة الملابس فى المرحلة السنية من ٦-١٢ سنة ."

استهدف البحث تقويم قياسات جداول التوحيد القياسى للطفل المصرى بين ٦-١٢ سنة و مقارنتها بمتوسط قياسات الأطفال المصرية و انعكاس ذلك على تحسين المنتج النهائى لملابس الأطفال.

و استخدمت استمارة استبيان ، جداول التوحيد القياسى لقياسات جسم الطفل المصرى من ٦-١٢ سنة (أولاد و بنات) - شريط قياس- مسطرة عريضة- ميزان أشخاص ، استمارة تدوين قياسات الأطفال مفردات العينة و أوزانهم ، قماش دمور لعمل النماذج و أدوات التفصيل و الحياكة ، استمارتى تقويم لكل من البنات و الأولاد ، كاميرا تصوير فوتوغرافى

و أظهرت النتائج استخلاص جداول قياسية للبنات و الأولاد من ٦-١٢ سنة.

٣- دراسة لمياء حسن (٥ : ١٩٩٧) و موضوعها " اتجاهات المراهقين من الجنسين نحو اختيار ملابسهم و علاقتها ببعض سماتهم الشخصية"

استهدف البحث التعرف على الاتجاهات الملبسية للمراهقين من الجنسين فى المرحلة العمرية من ١٢-١٥ سنة لتحديد الاختلاف بين الجنسين تبعاً لبعض المتغيرات الديموجرافية و المستوى الثقافى - الفرقة الدراسية ، و بعض سمات الشخصية.

و تكونت العينة من (١٢٠٠) من المراهقين و المراهقات فى مناطق مختلفة و استخدمت المقابلة الشخصية و الاستبيان المفتوح، و مقياس الاتجاهات الملبسية للمراهقين من الجنسين من تصميم الباحثة و اختبارات سمات الشخصية و اختبار البروفيل الشخصى و أظهرت النتائج:

١- وجود فروق دالة احصائياً بالنسبة للاتجاه نحو الموضة لصالح الذكور و الإناث فى الوجه البحرى و البيئة الصحراوية عن الوجه القبلى.

٢- تفوق الذكور و الإناث فى الحضر على الريف فى الاتجاه نحو جذب الانتباه و كذلك تفوق الذكور على الإناث فى الحضر، و تفوق الإناث على الذكور فى الريف

٣- تفوق الذكور و الإناث فى الاتجاه نحو الاحتشام فى الريف عن الحضر مع وجود فروق دالة لصالح الإناث فى الحضر.

٤- تفوق الذكور و الإناث فى الحضر فى الاتجاه نحو التزين ، و تفوق الذكور على الإناث فى الحضر و تفوق الإناث على الذكور فى الريف.

٤- دراسة " كيرنان Kernan " (١٠ : ١٩٨٨) و موضوعها "التعبير عن سمات الشخصية من خلال ما نرتديه من ملابس"

استهدف البحث دراسة و تحليل بعض المعلومات عن الذات الجسمية و مدى ادراك الفرد لها و خاصة المراهقين من الجنسين فى مرحلة المراهقة المبكرة بغرض تصنيف بعض سمات الشخصية المميزة للمراهقين من الجنسين.

و تكونت العينة من (٣٠٠) من المراهقين من الجنسين باكسفورد ممن تتراوح أعمارهم بين ١٢:١٥ عاماً مقسمة بالتساوى بين الفتيات و الفتيان

و استخدمت المتابعة الشخصية و الاستبيان المفتوح و اختبار قائمة الشخصية اعداد " جوردون" لقياس سمات الشخصية و تم فحص خزانات ملابس أفراد العينة و أظهرت النتائج وجود ارتباط دال عند مستوى ٠,٠١ بين تفضيلات الملابس و القيم الجمالية و النفعية التى تظهر بوضوح فى سلوكهم الملبسى و بين بعض سمات الشخصية.

٥- دراسة هدى عبد العزيز (٧ : ٢٠٠٣) و موضوعها " فاعلية برنامج فى تصميم ملابس الأطفال لتنمية اتجاهات الطلاب و مهاراتهم الأساسية لدى طلاب قسم الملابس و النسيج".

استهدف البحث تصميم برنامج لمقرر تصميم ملابس الأطفال، و معرفة أثر البرنامج على مستوى تحصيل الطلاب و اكتساب المهارات.

وكونت العينة من (٨٥ طالب و طالبة) من طلاب الفرقة الثانية شعبة الملابس و النسيج بكلية الاقتصاد المنزلى - جامعة حلوان

و استخدم مقياس الاتجاه نحو العمل فى مجال تصميم ملابس الأطفال ، بطاقة ملاحظة لقياس أداء الطلاب و مقياس تقدير و أظهرت النتائج وجود فروق دالة بين مجموع المواقف التعليمية فى الاختبار القبلى و البعدى لصالح الاختبار البعدى عند مستوى ٠,٠١ مما يشير الى فعالية البرنامج فى التعلم.

الاتجاهات العامة للدراسات السابقة:

يتضح من الدراسات و البحوث السابقة عدم وجود دراسات حول اختبار مقاسات " الدريش Aldrich" و مدى ملاءمتها للفتيات المصريات من ١١-١٤ سنة ، كما يتضح عدم وجود دراسات حول تصميم ملابس لهذه المرحلة العمرية مما يؤكد أهمية البحث الحالى و هو ما سوف يستفاد منه عن طريق اختبار مقاسات " الدريش Aldrich" للفتيات فى المرحلة العمرية من ١١-١٤ سنة بجانب عمل تصميمات للفتيات فى تلك السن.

المنهج :

يتبع البحث المنهج التجريبي لملاءمته لمثل هذه الدراسة ، و للإجابة على تساؤلات البحث و اختبار فروضه، بجانب المنهج الوصفى الذى يقوم على تحليل النتائج و تفسيرها.

العينة :

١- عينة عشوائية لاستطلاع رأى الفتيات فى المرحلة العمرية من ١١-١٤ سنة حول ما يفضلن من ملابس و عددهن (١٠٠) فتاة من أحياء سكنية مختلفة فى محافظة القاهرة.

٢- عينة عمدية لاختبار مقاسات "الدريش Aldrich" و مدى ملاءمتها للقياسات المصرية للفتيات فى المرحلة العمرية من ١١-١٤ سنة و عددن (٧) فتيات.

نتائج البحث و تفسيرها:

أولاً: للتحقق من صحة الفروض من الأول حتى الثالث:

١- تم تحديد مجموعة من الأسس التى يجب مراعاتها من النواحي الجسمية و الانفعالية و الاجتماعية عند تصميم الملابس الخارجية للفتيات فى المرحلة العمرية من ١١-١٤ سنة و وضعت الأسس تحت ثلاث محاور كما يلى:

المحور الأول: و يضم الأسس الواجب مراعاتها من الناحية الجسمية عند تصميم الملابس الخارجية للفتيات من ١١-١٤ سنة و احتوى على ٩ نقاط

المحور الثانى: و يضم الأسس الواجب مراعاتها من الناحية الانفعالية عند تصميم الملابس الخارجية للفتيات من ١١-١٤ سنة و احتوى على ٧ نقاط

المحور الثالث: و يضم الأسس الواجب مراعاتها من الناحية الاجتماعية عند تصميم الملابس الخارجية للفتيات من ١١-١٤ سنة و احتوى على ٦ نقاط

و وضعت المحاور الثلاث فى استبانة تم عرضها على مجموعة من المحكمين (ملحق رقم "١") لإبداء الرأى، و ملحق رقم "٢" يوضح الصورة النهائية لاستبانة تحكيم الأسس التى يجب مراعاتها عند عمل تصميمات تلائم الفتيات من سن ١١-١٤ سنة

٢- استطلاع رأى الفتيات من ١١-١٤ سنة حول ما تفضلن من ملابس خارجية و كانت نسبة الاتفاق بين المحكمين حول استطلاع الرأى ٩٠%، و ملحق رقم (٣) يوضح الصورة النهائية لاستطلاع رأى الفتيات من (١١-١٤) سنة .

وفى ضوء الأسس و مع مراعاة نتائج استطلاع آراء الفتيات تم وضع التصميمات المقترحة.

ثانياً: للتحقق من صحة الفرض الرابع:

تم اعداد استبانة تحكيم جدول مقاسات "الدريش Aldrich" لاختبار مدى ملاءمتها للفتيات المصريات من ١١-١٤ سنة و قد تم اعداد استبانة تحكيم المقاسات للرداء الكامل (الفستان) من ١١-١٤ سنة، كما تم اعداد استبانة لتحكيم مقاسات البنطلون للفتيات فى نفس المرحلة العمرية و تم عرضهما على المحكمين لإبداء الرأى (ملحق رقم ٤).

و تم تنفيذ فستان كامل و بنطلون من الدمور بمقاسات الفتيات ١١، ١٢، ١٣، ١٤ سنة باستخدام جدول مقاسات "الدريش Aldrich" و تم اختبارها و قياسها على الفتيات (عينة البحث).

ودلت النتائج على ملاءمة قياسات الرداء الكامل (الفستان) للفتيات المصريات من ١١-١٤ سنة بنسبة ٨٢,٦ % و ملاءمة قياسات البنطلون لنفس المرحلة العمرية للفتيات بنسبة ٨٢,٧ % كما دلت النتائج على ضرورة أخذ طول الفتاة في الاعتبار عند أخذ القياسات. وباستخدام مقاسات "الدريش Aldrich" للفتيات من ١١-١٤ سنة و باستخدام نموذج "الدريش" تم تنفيذ التصميمات المرجحة.

ثالثاً: للتحقق من صحة الفرض الخامس:

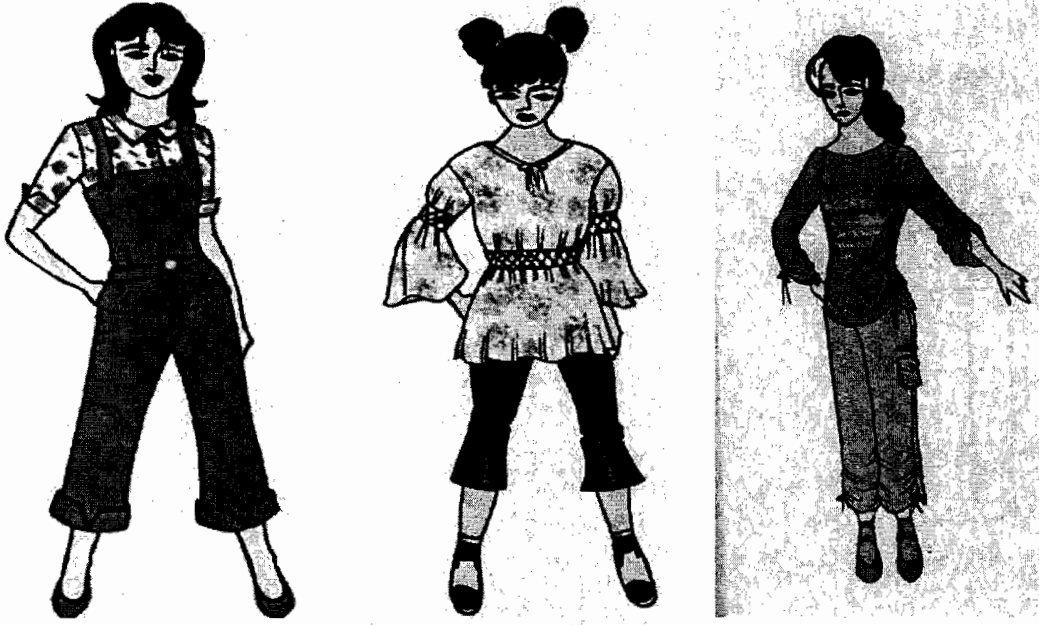
تم اعداد (٣٢) تصميم وفقاً للأسس السابقة ، و في ضوء تفضيلات الفتيات من ١١-١٤ سنة من خلال نتائج استطلاع الرأي ، و تم توضيح التصميمات في أكثر من لون و باستخدام أكثر من خامة مراعاة لنوع النشاط و كذلك مراعاة للجوانب الاقتصادية و الاجتماعية، و قد تم اختيار ٩ تصميمات من قبل المحكمين حيث حصلت التصميمات التسع على أعلى نسبة اتفاق. و الجدول التالي يوضح نسبة الاتفاق بين المحكمين و أصحاب المصانع حول التصميمات التسع.

جدول رقم (١)

نسبة الاتفاق بين المحكمين و أصحاب المصانع حول التصميمات المقترحة.

التصميمات المقترحة بالدراسة	مناسب	غير مناسب	نسبة الاتفاق
التصميم رقم (١)	٦	-	١٠٠%
التصميم رقم (٤)	٥	١	٨٣,٣٣%
التصميم رقم (٨)	٥	١	٨٣,٣٣%
التصميم رقم (٩)	٦	-	١٠٠%
التصميم رقم (١٣)	٥	١	٨٣,٣٣%
التصميم رقم (١٥)	٥	١	٨٣,٣٣%
التصميم رقم (١٧)	٦	-	١٠٠%
التصميم رقم (٢٠)	٥	١	٨٣,٣٣%
التصميم رقم (٢١)	٥	١	٨٣,٣٣%

وقد تم اختيار ٥ تصميّات من بينها للتنفيذ و هي التصميّات المرجحة الآتية:



و قد تم اعداد كل تصميم من التصميّات الخمس بأكثر من لون و أكثر من خامّة "التطويح" و تم عرض كل تصميم من الأمام و الخلف مع اعداد المنظورين الأمامي و الخلفي التقني لكل تصميم ، ثم اعداد النماذج

الخاصة بالتصميمات الخمس، ثم أجريت عمليات القص و الحياكة و التشطيب بحيث تم تنفيذ كل تصميم بخامتين مختلفتين و بألوان مختلفة و بذلك تحقق الفرض الخامس.

توصيات البحث:

- ١- العمل على توجيه و ارشاد القائمين على تصميم و تصنيع ملابس الفتيات فى المرحلة العمرية من ١١-١٤ سنة إلى أنسب التصميمات التى تلائمهن
- ٢- العمل على توعية أمهات الفتيات فى تلك المرحلة بأنسب الملابس الخارجية التى تلائمهن فى هذه السن من خلال أجهزة الاعلام و مجلات الموضة.
- ٣- الحرص على عمل دراسات مستمرة حول ملابس الفتيات فى مرحلة المراهقة.
- ٤- ضرورة ربط البحوث العلمية بمجال صناعة الملابس و الاستفادة من نتائج البحوث فى رفع مستوى الانتاج.
- ٥- عمل دراسات للحصول على مقاسات دقيقة لأبعاد أجسام الفتيات من ١١-١٤ سنة يمكن الاعتماد عليها فى مجال صناعة الملابس.

قائمة المراجع:

- ١- سيد صبحى . الانسان و سلوكه الاجتماعى. القاهرة: المكتبة التجارية الحديثة ، ١٩٩٤.
- ٢- سيد محمود الطواب . سيكولوجية النمو الانسانى . القاهرة : الانجلو المصرية ، ١٩٩٣.
- ٣- عالية أحمد عابدين . سيكولوجية ملابس الأطفال و طرق تنفيذها. القاهرة: دار الفكر العربى ، ٢٠٠٢.
- ٤- فائز محمد ناصف . " بعض العوامل المؤثرة على اختيار الطفل لملابسه فى مرحلة الطفولة المتأخرة". ماجستير غير منشورة ، كلية الاقتصاد المنزلى - جامعة حلوان ، ١٩٩٠.
- ٥- لمياء حسن . " اتجاهات المراهقين من الجنسين نحو اختيار ملابسهم و علاقتها ببعض سماتهم الشخصية". ماجستير غير منشورة ، كلية الاقتصاد المنزلى - جامعة حلوان ، ١٩٩٧.
- ٦- ماجدة عبد الجليل . " تقويم الجداول القياسية لقياسات جسم الطفل المستخدمة فى صناعة الملابس فى المرحلة السنوية ٦:١٢ سنة". دكتوراه غير منشورة ، كلية الاقتصاد المنزلى - جامعة حلوان ، ١٩٩٤.
- ٧- هدى عبد العزيز محمد . " فاعلية برنامج فى تصميم ملابس الأطفال لتنمية اتجاهات الطلاب ومهاراتهم الأساسية لدى طلاب قسم الملابس و النسيج ". ماجستير غير منشورة ، كلية الاقتصاد المنزلى - جامعة حلوان ، ٢٠٠٣.

8- Aldrich , Winifred . "Metric pattern cutting for children's wear

and babywear" (Blackwell scientific publications) ,1999.

9- Kefgen , Mary . "Individuality in clothing Selection and personal Appearance" (Macmillan Publishing Co, Inc), 1981.

10- Kernan , Jerome . " Her Mother's Daughter ? The Case of Clothing Fashion" . Journal of Adolescence, VOL. 8 , NO. 31 , 1973.

11- Wolf , Mary . "Fashion" (The goodheart – Willcox Company , Inc) , 1998 .

ملحق رقم (١)
أسماء الأساتذة المحكمين ووظائفهم

م	اسماء المحكمين	التخصص	استبانة تحكيم الاسم العلمية	استبانة استطلاع رأى الفتيات من ١١-١٤ سنة	استبانة تحكيم التصميمات للفتيات من ١١-١٤ سنة	استبانة تحكيم جدول مقاسات Aldrich للفتيات من ١١-١٤ سنة
١	أ.د السيد زيدان	علم نفس	✓	✓		
٢	أ.د نادية محمود خليل	ملابس و نسيج		✓	✓	
	أ.د الحسينى محمد	اداره	✓			
٣	أ.م.د ثريا نصر	ملابس و نسيج	✓	✓	✓	✓
٤	أ.م.د نجوى حجازى	ملابس و نسيج		✓	✓	
٥	أ.م.د سامية طاحون	ملابس و نسيج		✓	✓	
٦	أ.م.د محمد البدرى	ملابس و نسيج				✓
٧	د حنان الزفتاوى	ملابس و نسيج		✓	✓	
٨	د سامية الطويشى	ملابس و نسيج		✓	✓	✓
٩	د وليد شعبان	ملابس و نسيج		✓	✓	
١٠	د مجدة مأمون	ملابس و نسيج			✓	
١١	د سامية الجارحى	ملابس و نسيج			✓	
١٢	د ابراهيم صابر	ملابس و نسيج		✓		✓
١٣	د ايناس عبد العزيز	ملابس و نسيج				✓
١٥	مهندس محى الدين هاشم الطبقى	صاحب مصنع مورينيللا لملابس الأطفال			✓	

ملحق رقم (٢)

استبانة تحكيم الأسس التي يجب مراعاتها عند عمل تصميمات ثلاثم الفتيات من ١١-١٤ سنة
أولاً: الأسس التي يجب مراعاتها من الناحية الجسمية عند القيام بتصميم ملابس الفتيات في المرحلة
العمرية من ١١-١٤ سنة:

التعديل المقترح	غير مناسبة	مناسبة	الأسس العلمية
			١- أن تعكس التصميمات صفات المرحلة العمرية التي تمر بها الفتيات.
			٢- أن ثلاثم التصميمات النشاطات المتنوعة للفتاة خلال اليوم (النادي- عيد الميلاد- السينما- التسوق- الأفراح).
			٣- أن تعمل التصميمات على زيادة الوعي لدى الفتيات بالملابس المناسبة لهن من خلال عرض الملابس التي تتاسبهن بمنافذ بيع الملابس.
			٤- أن تكون التصميمات متنوعة من حيث الشكل ومقاس الجسم لتتناسب الفتيات البالغات مبكراً مما يؤدي الى نمو سريع ، والفتيات اللاتي يتأخرن في البلوغ مما يؤدي الى نمو بطئ.
			٥- أن تكون التصميمات متنوعة لتتناسب الفتاة الخجولة التي تريد أن تخفي معالم جسمها ، والفتاة التي تميل الى الاستعراض، وذلك لإرضاء معظم الأذواق.
			٦- أن تكون التصميمات بسيطة و عملية حتى تساعد الفتاة على الحركة بسهولة ويسر.
			٧- أن يتم عمل التصميمات بشكل يسمح بتعميق حردة الرقبة أو اتساع في الزى أو زيادة في طول الكم أو السروال أو التنورة حتى يسمح باستخدام الملابس لفترة أطول حيث إن هذه الفترة فترة نمو سريع.

			٨- أن تكون التصميمات غير محددة لخط الخصر.
			٩- استخدام التصميمات غير المجسمة (الكاجوال) مع الملابس المصنوعة من أقمشة غير مطاطة حتى يمكن ارتداؤها لفترة طويلة.

ثانياً: الأسس التي يجب مراعاتها من الناحية الانفعالية عند القيام بتصميم ملابس الفتيات في المرحلة العمرية من ١١-١٤ سنة.

التعديل المقترح	غير مناسبة	مناسبة	الأسس العلمية
			١- أن تسمح التصميمات بالمرونة اللازمة للتعديل من أن لآخر حتى لا تمل الفتاة من ارتدائها لفترات طويلة.
			٢- أن تكون التصميمات مواكبة للتغيرات التي تطرأ على الأزياء من أن لآخر.
			٣- أن تكون التصميمات جذابة .
			٤- أن تكون التصميمات ذات ألوان زاهية.
			٥- أن تكون التصميمات محلاه ببعض الأكسسوارات أو الطباعة لإعطاء البهجة و الحيوية للملابس.
			٦- أن تساعد التصميمات في إخفاء عيوب الجسم.
			٧- أن تساعد التصميمات الفتيات على تقبل شكل الجسم في تلك المرحلة.

ثالثاً: الأسس التي يجب مراعاتها من الناحية الاجتماعية عند القيام بتصميم ملابس الفتيات في المرحلة العمرية من ١١-١٤ سنة.

التعديل المقترح	غير مناسبة	مناسبة	الأسس العلمية
			١- أن تكون التصميمات مساندة لعادات و تقاليد و قيم المجتمع الذي تعيش فيه الفتيات .
			٢- أن تكون التصميمات ذات مظهر لائق و مناسب ومستمد من واقع الحياة التي تعيش فيها الفتيات.

		٣- أن تساعد التصميمات الفتيات على زيادة الثقة بالنفس.
		٤- أن تساعد التصميمات الفتاة على أن تتال اعجاب الآخرين.
		٥- أن تساعد التصميمات الفتاة على الشعور بالراحة و التكيف الاجتماعي.
		٦- أن تساعد التصميمات الفتاة على أن تكون مقبولة من جماعة الرفاق.

ملحق رقم (٣)

الصورة النهائية لاستطلاع رأى الفتيات

من (١١-١٤) سنة

١- هل تجدين ما تفضلينه من ملابس فى محلات بيع الملابس.....؟

()

أ- نعم

()

ب- لا

()

ج- أحياناً

٢- ما هى القطع الملابسية التى تفضلين ارتداها.....؟

()

أ- بلوزة و جونلة

()

ب- بلوزة و بنطلون واسع

()

ج- بلوزة و بنطلون ضيق

()

د- body و بنطلون جينز

()

هـ- body و جونلة جينز

()

و- تايبير

()

ز- فستان

()

ح- بدله

()

ط- تى شيرت و بنطلون

()

ى- تى شيرت و سالوبيت

٣- ما هو الاتساع الذى تفضلينه فى ملابسك.....؟

()

أ- ضيقة

()

ب- متسعة نوعاً ما

ج- فضفاضة ()

٤- ما هو الطول الذي تفضليه في ملابسك.....؟

أ- قصيرة جداً ()

ب- قصيرة ()

ج- متوسطة الطول ()

د- طويلة ()

٥- ما نوع القماش الذي تفضليه في ملابسك.....؟

أ- قماش مطاط " استرتش " ()

ب- قماش سميك " مثل الكتان " ()

ج- قماش خفيف " مثل الشيفون " ()

٦- ما هي الألوان التي تفضلينها في ملابسك بشكل عام.....؟

أ- الألوان الفاتحة ()

ب- الألوان الغامقة ()

ج- الألوان الزاهية ()

د- الألوان الهادئة ()

٧- بناء على اختيارك السابق للألوان اختاري اللون الذي تفضليه من مجموعة الألوان التي أمامك:

- الأصفر () - البرتقالي () - الأبيض ()

- الأحمر () - الأخضر () - الأسود ()

- الأزرق () - البنفسجي () - الرمادي ()

٨- هل تفضلين أن ترتدي ملابسك تبعاً للـ.....؟

أ- الموضة السائدة ()

ب- الملابس التقليدية ()

ج- الملابس المبتكرة ()

٩- هل تفضلين ارتداء ملابس العام الماضي مع اضافة بعض التعديلات؟

أ- نعم ()

ب- لا ()

ج- أحياناً ()

ملحق رقم (٤)
استبانه تحكيم مقاسات " الدرپش Aldrich"
للقفات من ١١-١٤ سنة
الافستان

السن:
أولاً: الشكل العام:

بيان عناصر التقويم	مقدار الراحة			مطابقة خطوط النموذج لخطوط الجسم			الامتداد		
	غير مرتج تماماً	غير مرتج	مرتج مرتج تماماً	غير مطابق تماماً	مطابق إلى حد ما	مطابق تماماً	غير متشمل تماماً	متشمل إلى حد ما	متشمل تماماً
١									
٢									
٣									
٤									
٥									
٦									

ثانياً: الأمام

١- حردة الرقبة الأمامية - حردة الإبط الأمامية

بيان عناصر التقويم	الاستدارة			العمق			الامتداد		
	غير مضمونة تماماً	غير مضمونة	مضمونة إلى حد ما	غير مضمونة تماماً	غير مضمونة	مضمونة إلى حد ما	غير مضمونة تماماً	مضمونة	مضمونة إلى حد ما
١									
٢									

٢ - بنسبة الصدر - بنسبة خصر الأمام:

المرجع	الراحة			الطول			الموقع			بيان
	غير مضبوط تماماً	مريح	مريح إلى حد ما	غير مضبوطة تماماً	غير مضبوطة تماماً	مضبوطة تماماً	غير مضبوطة تماماً	غير مضبوطة تماماً	مضبوطة إلى حد ما	
١										عناصر التقويم بنسبة الصدر
٢										بنسبة خصر الأمام

٣ - الخطوط الأفقية الأمامية:

المرجع	الموقع			بيان
	غير مضبوط تماماً	غير مضبوط	مضبوط إلى حد ما	
١				عناصر التقويم خط ارتكاز الأبط
٢				خط الخصر
٣				خط الأرداف
٤				خط محيط الكم

مثال: الجنب:

١ - خط الكتف - خط الجنب

المرجع	الموقع			بيان
	غير مضبوط تماماً	غير مضبوط	مضبوط إلى حد ما	
١				عناصر التقويم خط الكتف
٢				خط الجنب
٣				خط نصف الكم

٢ - خط الكتف (الطول)

الطول		بيان	
غير مضبوط تماماً	غير مضبوط	مضبوط تماماً	مضبوط
غير مضبوط تماماً	غير مضبوط	مضبوط تماماً	مضبوط

٣ - الكم:

بيان		بيان	
عناصر التقويم	عناصر التقويم	مضبوط تماماً	مضبوط
١	الامتزان		
٢	ارتفاع حردة الكم		
٣	اتساع الكم من أعلى		
٤	اتساع الكم من أسفل		
٥	خط نهاية الكم (الذراع متشقق)		
٦	خط نهاية الكم (الذراع مفرد)		

رابعاً: الخلف

١ - حردة الرقبة الخلفية - حردة الإبط الخلفية

بيان	الاتساع				العمق				الامتدادة			
	مضبوطة تماماً	مضبوطة	مضبوطة إلى حد ما	غير مضبوطة	مضبوطة تماماً	مضبوطة	مضبوطة إلى حد ما	غير مضبوطة	مضبوطة تماماً	مضبوطة	مضبوطة إلى حد ما	غير مضبوطة
١	حردة الرقبة الخلفية											
٢	حردة الإبط الخلفية											

٢ - بنسبة كتف الخفاف - بنسبة خصر الخفاف

الرقم	الراحة		الطول		الموقع		بيان
	غير مرشح تماماً	مرشح إلى حد ما	غير مطبوقة تماماً	مضبوطة إلى حد ما	غير مطبوقة تماماً	مضبوطة إلى حد ما	
١							عناصر التقويم بنسبة كتف الخفاف
٢							بنسبة خصر الخفاف

٣ - الخطوط الأفقية الخلفية:

الرقم	الموقع		بيان
	غير مضبوط تماماً	مضبوط إلى حد ما	
١			عناصر التقويم خط ارتكاز الأربط خط الخصر
٢			خط الأرداف
٣			خط محيط الكم

البنطلون

الشكل العام

الرقم	مقار الراحة		مطابقة خطوط التمويج لخطوط الجسم		الاستدال		بيان
	غير مرشح تماماً	مرشح إلى حد ما	غير مطابق تماماً	مطابق إلى حد ما	غير متسلسل تماماً	متسلسل إلى حد ما	
١							عناصر التقويم من الأمام البنطلون من الخلف
٢							خط جنب البنطلون
٣							الطول الكلي للبنطلون
٤							

ثانياً: الأمام