

دليل أمراض الدواجن شركة سيفيا - شرح وتعليق د/السيد صبحي

بسم الله الرحمن الرحيم

الأمراض البكتيرية التي تصيب الدواجن

رابعاً :- كوليرا الطيور FOWL CHOLERA

التعريف :- مرض بكتيري يصيب الدجاج والرومي والطيور المائية بصفة خاصة ، وتكون الإصابة في الأعمار الكبيرة التي تزيد عن عمر شهرين ، وهو من الأمراض التي تسبب تسمم دموي

المسبب :-

بكتيريا باستريلا مالتوسيدا
Pasteurella multocida.

فترة الحضانة :-

تتراوح بين ٢٤ - ٤٨ ساعة وقد تمتد إلى أسبوع. .

الوقاية :-

الإهتمام بالأمن الحيوي في المزرعة ، ضبط التهوية السليمة ، عدم تربية طيور مختلفة في نفس المزرعة كتربية البط والدجاج

التحصين :- ثلاث أنواع من التحصينات :-

١- تحصين كوليرا الدجاج

٢- تحصين كوليرا البط

٣- تحصين كوليرا الرومي

هذه اللقاحات كلها ميةة يتم حقنها تحت الجلد مرتين عمر ٦-٨ أسابيع ويكرر بعد٤ أسابيع

- يوجد تحصين حي للكوليرا ولكن لم يحقق نتائج طيبة في الحقل ولذلك لم ينتشر استعماله

العلاج :-

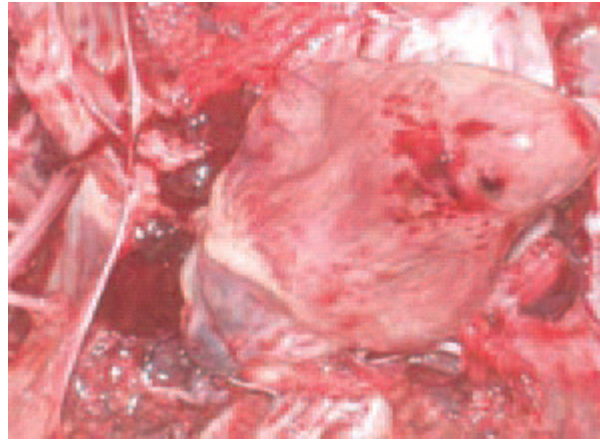
- من الصعب علاج الكوليرا ولذلك تكون الوقاية أفضل علاج
- إعطاء مركبات السلفا(رقم واحد في العلاج) مثل السلفاديميدين أو السلفا كينوكسولين في مياه الشرب لمدة ٥ أيام
- إعطاء المضادات الحيوية مثل الكولستين، الفلموكين والكلورتترا سيكلين ، واللينكوميسين أو اسبكتينومايسين، أو الفلوريكول أو الأموكسيسيلين لمدة ٥ أيام.

ملحوظة :- يتم تحصين كل نوع من الطيور باللقاح الخاص به

الأعراض والعلامات التشريحية :-

FOWL CHOLERA

(نقط نكرزية مثل سن الدبوس على القلب مع احتقان في الاحشاء الداخلية)



68. 69.. Fowl cholera is an infectious disease in domestic fowl, waterfowl and other avian species. It is manifested either in acute septicaemic form with a high morbidity and death rates or as chronic local forms (independently or secondary to acute ones). Acute fowl cholera. The sudden and unexpected death could be the first sign of the disease. In this form, the lesions are predominantly related to vascular injuries.

(التهابات دموية في جدار الأمعاء خاصة الجزء الأول من الأمعاء)



70. Commonly observed signs are anorexia, ruffled feathers, oral and nasal mucus discharge, cyanosis and white or greenish watery mucoid diarrhoea. Frequently, subserous petechial or ecchymosed haemorrhages in the anterior part of the small intestine, the gizzard or the abdominal fat are discovered.

(تضخم واحتقان فى الكبد نتيجة التسمم الدموى مع وجود نقط نكرزية)





71. 72. Congestion (overfilling of blood vessels with red blood cells) of the liver as an initial manifestation of *E. coli* septicaemia in a broiler chicken. H/E, Bar = 40 μ m.

(التهابات في المبيض مع التهاب بريوني)



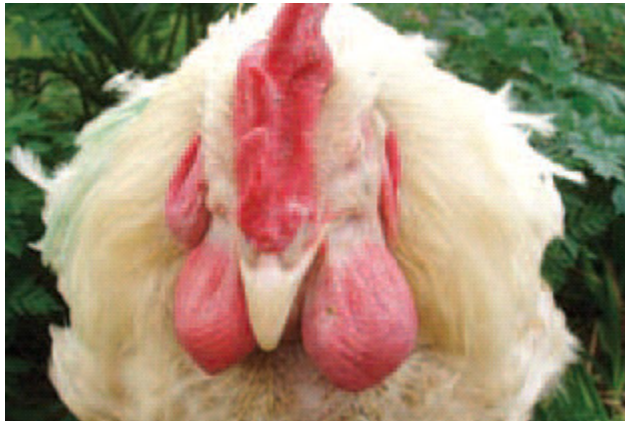
73. In layers (commercial or breeders), acute oophoritis with regressing follicles and consequently, diffuse peritonitis are commonly observed.

(التهابات موضعية في الجيوب الأنفية)



74. Chronic fowl cholera. It is characterized by local inflammations. The periorbital sinuses are frequently affected by a serofibrinous inflammation.

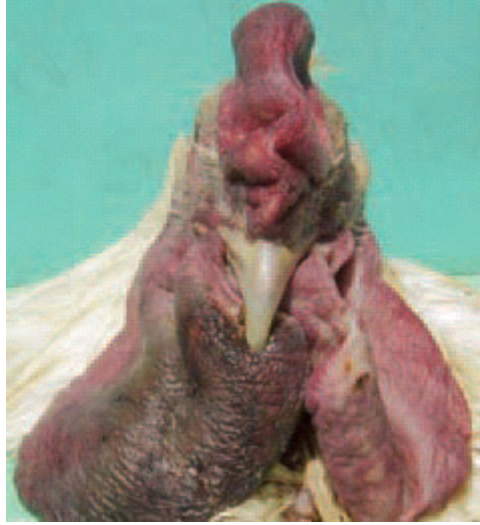
تجمعات صديدية في الدلايات





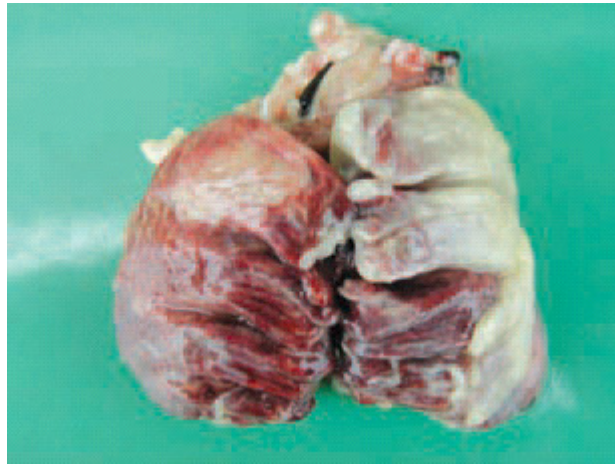
75. 76. 77. Another local form is the injury of wattles that are strongly distended because of their filling with fibrinous caseous content. The flocks that recuperated from fowl cholera continue to carry and shed *Pasteurella multocida*. The carriers store the organism in nasal choanas and contaminate the forage, water and the environment with oral discharges. Wild birds and some mammals (swine) could also carry the agent and introduce it into poultry flocks. Cannibalism is an essential route of spreading the infection.

(تجمعات صديدية في الدلايات)



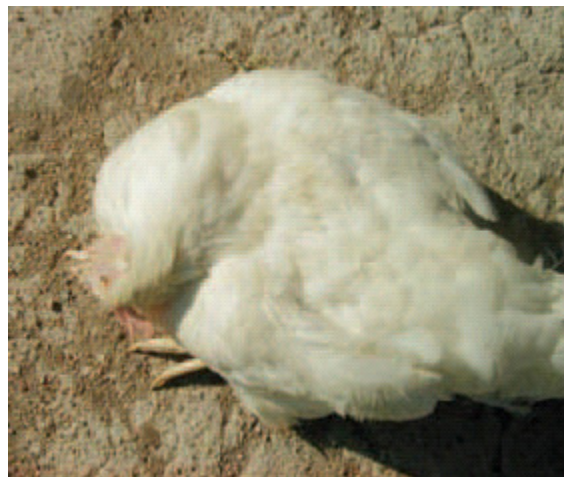
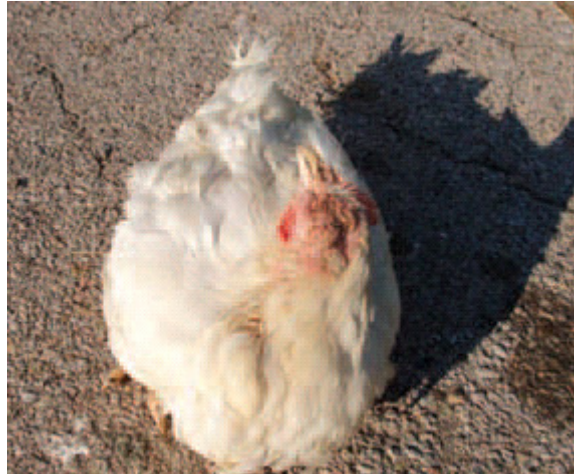
78. In turkeys a common finding is the unilateral or bilateral croupous pleuropneumonia

(تجمعات صديدية في الدلايات)



79. the fibrinous caseous exudate accumulated in wattles sometimes leads to gangrene of the covering skin.

(مرض التواء الرقبة في الدجاج)



80. 81. possibly be spread from sinuses to adjacent air-filled skull bones with subsequent necrosis and onset of neurological signs (opisthotonus and torticollis). The diagnosis is made on the basis of disease history, clinical signs, the lesions and the results of bacteriological studies. Fowl cholera should be differentiated from acute E. coli septicaemia, erysipeloid, fowl typhoid etc. The immunization of birds at the age of 8 -12 weeks gives very promising results. Many antibiotics and sulfonamides could lower death rate, but

at discontinuation of the treatment, the disease could recur. Sulfonamides are appropriate for treatment, but they inhibit egg-laying.

المصدر :- دليل أمراض الدواجن شركة سيفا

(جروب أمراض الدواجن وكيفية الوقاية منها)

الشرح والتعليق :- د/السيد صبحى موسى

طبيب أمراض الدواجن والأرانب

<https://www.facebook.com/groups/Poultry.Diseases/>