

الباب السادس الأمراض الفطرية

- ١- أسبرجلوزيس
- ٢- التسمم الفطري
- ٣- عدوى فطر الكانديدا

١- الأسبرجلوزيس (التهاب رئوي الحضانة) Aspergillosis or Brooder Pneumonia

الطيور المتأثرة بالمرض:

كل الطيور والحيوانات.

المُسبب:

الفطر أو العفن *Mold (Aspergillus fumigatus)*.

فترة الحضانة:

في الإصابة الحادة تتراوح بين ٤- ٥ يوم، وفي الحالة المزمنة تتراوح بين ١- ٢ أسبوع.

الأعراض والعلامات:

تظهر خلال الأسبوعين الأولين من العمر، وتكون في صورة حُمى وصعوبة تنفس وأعراض عصبية، وتجنبات في العين وعمى.

التشريح:

عقيدات وتجنبات على الرئتين والأكياس الهوائية وصديد في الأكياس الهوائية، وفي الحالات الشديدة تظهر التهابات كلوية نتيجة لامتصاص سُم الفطر.

معدل العدوى والانتشار:

بطيء، وتتراوح نسبة النفوق بين ٥- ٢٠٪، وقد تصل في الحالات الشديدة إلى ٥٠٪.

العلاج:

لا يوجد علاج، ولكن يجب التخلص من مصدر العدوى.

الوقاية:

تجنب التغذية على علائق عفنة، والحفاظ على الفرشة نظيفة، وتحسين معدلات التهوية، وإجراء التبخير لصوامع العلف، كما يُضاف مُضادات الفطريات وسمومها للعليقة أو في مياه الشرب مثل المايكوستاتين وترايكومايسين.

الملاحظات:

الطيور صغيرة العمر أكثر حساسية للإصابة، ونادراً ما يُصاب الطائر بعد عمر ٤ أسابيع.



شكل (٦-١): تجينات واضحة على الرنة.



شكل (٦-٢): صعوبة في التنفس ولهث في كتكوت رومي مُصاب عُمر ٣ أسابيع.



شكل (٦-٣): تجينات على سطح الأكياس الهوائية الصدرية والبطنية، مع التهاب الأكياس الهوائية في الحالات المتأخرة.

٢- التسمم الفطري Mycotoxicoses

الطيور المتأثرة بالمرض:

كل الدواجن.

المُسبب:

تناول سموم فطرية مُنتجة من عفن فطري نامي على غذاء الطائر أو على الفرشة، ويُعتبر كل من فطر *Aspergillus flavis, Penicillium* من أكثر الفطريات شيوعاً، حيث يُفرز سُم الأفلاتوكسين والأوكراتوكسين الأكثر تأثيراً على قطعان الطيور.

الأعراض والعلامات:

انخفاض معدلات النمو وإنتاج البيض وارتفاع نسبة النفوق، وتدهور القدرات المناعية للطائر.

التشريح:

أنزفة وشحوب وكبد دهني وأضرار على الكلى ومواد فبرينية وتجنبات.

معدل العدوى والانتشار:

تنتشر الإصابة عند إصابة العلف وخصوصاً الكسب بالفطريات.

العلاج:

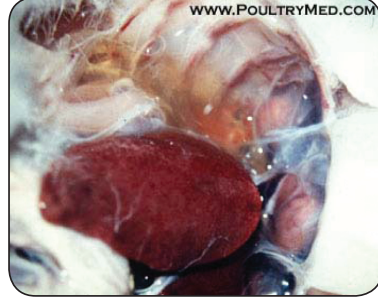
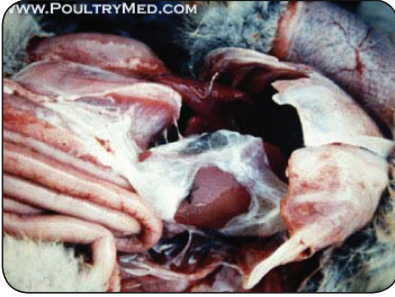
التخلص من مصدر السُم الفطري (العلائق الملوثة)، والحفاظ على الفرشة نظيفة وجافة.

الوقاية:

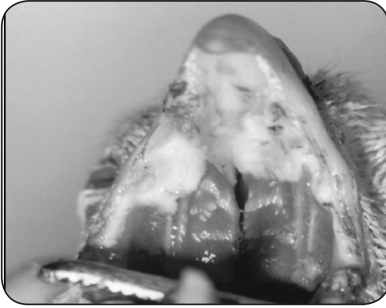
تجنب التغذية على علائق ملوثة بالسموم الفطرية، ومعاملة الحبوب مرتفعة الرطوبة بحمض البروبيونك أو حمض الأسيتيك، وإضافة فيتامين (ك) بمعدل ٥ ملجم/طائر لمدة ٥ أيام للحد من الأنزفة، علاوة على استخدام مُضادات الفطريات في العليقة والماء.

الملاحظات:

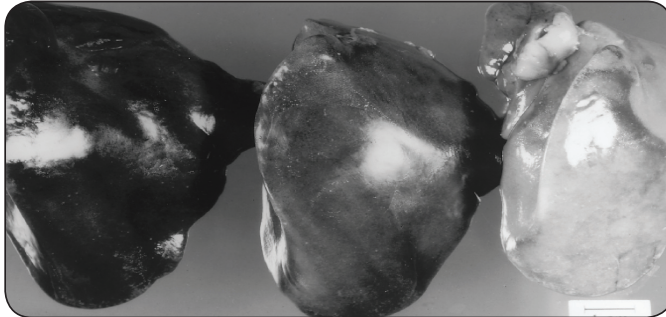
- الطيور صغيرة العمر أكثر حساسية لتأثير السُم الفطري مقارنة بالطيور كبيرة العمر.
- تم التعرف على مئات من السموم الفطرية، وذلك منذ مطلع عام ١٩٦٠ وحتى الآن، وتأثيرها الضار على المعدلات الإنتاجية وحيوية الطيور.



شكل (٤-٦): استسقاء واضح في الأحياء الداخلية مع إحاطة الكبد بمواد فيبرينية بيضاء في إوز مُصاب بسموم فطرية.



شكل (٥-٦): قشور تكونت داخل منقار دجاجة لحم تغذت على سُم فطري، كما يُلاحظ قروح شديدة في سقف الحلق لطانر مُصاب.



شكل (٦-٦): تحول لون الكبد من الأحمر الداكن (يسار) إلى اللون الأحمر المُحتقن مع وجود بقع نكرزية ثم تحوله للون الأصفر (يمين).

٣- عدوى فطر الكانديدا Candidiasis

الطيور المتأثرة بالمرض:

الدجاج والرومي وبعض الطيور الأخرى.

المُسبب:

فطريات مُمرضة تُصيب القناة الهضمية .

الأعراض والعلامات:

ليست لها علامات مُعينة ولكن الطيور المُصابة تكون ضعيفة النمو، وغير مُتزنة في حركتها وكسولة، مع ريش منكوش.

التشريح:

تجبن على بطانة الحوصلة.

معدل العدوى والانتشار:

طفيف.

العلاج:

إضافة مُضادات الفطريات.

الوقاية:

النظافة والتطهير، وتجنب زحام الطيور، مع إضافة مُستحضر نيستاتين بمعدل ٥٠ ملجم/طن باستمرار في العليقة.



شكل (٦-٧): إصابة حوصلة الرومي بعدوى فطر *Candida albicans*، حيث يُصيب الخلايا الحرشفية الطلانية، وتبدو على بطانة الحوصلة بعض التجنّات .