

وزارة الزراعة
الإدارة المركزية للحجر الزراعي



تعليمات فحص البطاطس

تقاوى - صادر - تصنيع



أ.د/ على سليمان
رئيس الادارة المركزية للحجر الزراعي



محتويات

3	- مقدمة عن البطاطس
	- القرار الوزاري رقم 1146 لسنة 2009 ببيان شروط وضوابط إستيراد تقاوى البطاطس
4	لزراعات عام 2010
8	الشروط الواجب توافرها فى محطات فرز وتعبئة البطاطس إلى دول الإتحاد الأوروبى
10	إجراءات الحجر الزراعى وتعليمات فحص رسائل تقاوى البطاطس
14	نموذج كارتة إرسال عينة تقاوى البطاطس لإجراء إختبار IF ونموذج الخطاب المرسل ببيان اللوطات
17	نموذج تقرير فحص يومى
19	نماذج للتعهدات المطلوبة
33	صور لبعض نماذج أمراض تقاوى البطاطس
35	إجراءات سحب عينات البطاطس للفحص المعملى
36	تعليمات تصدير البطاطس إلى لبنان
38	شروط تصدير البطاطس لسوريا
42	الإجراءات اللازم إتخاذها عند تصدير البطاطس إلى دول الإتحاد الأوروبى وسوريا والسعودية
44	تعليمات تصدير البطاطس إلى روسيا
45	تعليمات تصدير البطاطس للدول العربية الاخرى
46	تعليمات تصدير البطاطس للدول الأجنبية عدا دول الإتحاد الأوروبى وروسيا وسوريا ولبنان
48	والسعودية
49	تعليمات الإشراف على تصنيع رسائل البطاطس المستوردة بغرض التصنيع
53	مرفقات شهادة الصحة النباتية لدول الإتحاد الأوروبى
	أسماء وأكواد شركات تصدير البطاطس لدول الإتحاد الأوروبى
	قائمة الموانئ "نقاط الدخول" بدول الإتحاد الأوروبى المصرح بدخول صادرات البطاطس المصرية
	عبرها إلى دول الإتحاد الأوروبى موسم 2009-2010

المقدمة

تعتبر البطاطس من أهم أنواع الخضار حيث تعتبر الغذاء الرئيسي في كثير من مناطق العالم كما أنها تعتبر بديلاً هاماً للحبوب التي ارتفعت أسعارها في السنوات الأخيرة ارتفاعاً ملحوظاً مما دعا كثيراً من دول العالم إلى الاهتمام بهذا المحصول وتنمية إنتاجه وذلك لتخفيف حدة مشكلة الغذاء.

تزرع البطاطس في جميع أنحاء العالم المعتدلة المناخ وتتركز معظم المساحة المنزرعة بهذا المحصول في الاتحاد السوفيتي وبولندا والولايات المتحدة الأمريكية وفرنسا وألمانيا الغربية واليابان.

وتبلغ المساحة المنزرعة بالبطاطس في جمهورية مصر العربية سنوياً في المتوسط حوالي 160 ألف فدان وتقدر هذه المساحة بحوالي 15 % من إجمالي المساحة المخصصة لزراعة الخضار ورغم أنه يستورد سنوياً ما لا يقل عن 40 ألف طن من تقاوي البطاطس من دول أوروبا الغربية حيث يتم إكثارها قبل الزراعة في مناطق خالية من الآفات. لذلك تعتبر البطاطس من المحاصيل ذات الأهمية الاقتصادية الكبيرة إذ أنها تحتل المركز الثاني في التصدير بعد القطن تستهلك البطاطس كغذاء للإنسان في صور عديدة وتعتبر البطاطس من محاصيل الخضار ذات الأهمية الغذائية الكبيرة حيث توجد بها العناصر الغذائية بصورة متوازنة علاوة على أنها مصدراً هاماً للمواد الكربوهيدراتية فإنها أيضاً تحتوي على كميات لا بأس بها من البروتين وبعض العناصر المعدنية مثل البوتاسيوم والفوسفور والحديد إلا أنها فقيرة في الكالسيوم كما أنها غنية في فيتامين ج وتوجد بها كميات ضئيلة من فيتامين أ، ب. تحتوي البطاطس على نحو 80% ماء و 20% مواد صلبة. ويكوّن النشا ما يعادل 85% من المواد الصلبة ويكوّن البروتين النسبة الباقية.

والبطاطس تحتوي على العديد من الفيتامينات، منها: النياسين، والريبوفلافين، والثيامين، وفيتامين ج. كما تحتوي على بعض الأملاح المعدنية، مثل الكالسيوم، والحديد، والمغنسيوم، والفوسفور، والبوتاسيوم، والصوديوم، والكبريت.

وفي مصر يعتبر محصول البطاطس من محاصيل الخضار الرئيسية حيث يزرع منه سنوياً حوالي 200 ألف فدان تعطى إنتاجية كلية تقدر بحوالي ٢ مليون طن موزعة على العروات الثلاث الصيفية والنيلىة والمحيرة. كذلك تحتل البطاطس في مصر مركز الصدارة بالنسبة لمحاصيل الخضار التصديرية حيث يتم سنوياً تصدير كمية تقدر بحوالي 200 - 250 ألف طن أمكن زيادتها في موسم 94 / 1995 إلى أكثر من 430 ألف طن بطاطس طازجة يتم تصديرها إلى أسواق المملكة المتحدة وبعض دول غرب أوروبا والدول العربية من أصناف النيقولا والدايمونت والإسبونتا المونديال و اللبسيستا والكارا والموناليزا وغيرها حيث تدر على البلاد عائداً كبيراً من العملات الحرة وتعزى هذه الزيادة الكبيرة في البطاطس التي يتم تصديرها سنوياً إلى الأسواق العالمية إلى جهود جميع العاملين في هذا المجال سواء من المنتجين أو المصدرين وكذلك إلى جهود الأجهزة البحثية والإرشادية والتنفيذية بوزارة الزراعة في العمل على إدخال العديد من أصناف البطاطس الجديدة ذات الإنتاجية العالية تحت الظروف البيئية المصرية والتي تتلاءم مواصفاتها مع رغبات الأسواق الخارجية كما يجب أن لا ننسى جهود السادة العاملين في مجال الإقتصاد اللذين يعملون ليل نهار على فتح أسواق جديدة لتسويق البطاطس المصرية عالمياً.

هذا وقد أمكن في السنوات الأخيرة تطوير تكنولوجيا تصنيع البطاطس في مصر وطرق تجهيزها وحفظها بدرجة كبيرة مما أدى إلى إطالة فترة الاستفادة منها وإلى تنويعها بما يتناسب مع رغبات المستهلكين كما أدخلت العديد من أصناف البطاطس ذات المواصفات التصنيعية العالية مثل الدايمونت والكاردينال والهيرماس والليدى روزينا والليدى أولمبيا والستورنا وغيرها الأمر الذي أدى إلى زيادة معدل استهلاك الفرد في مصر من محصول البطاطس ليصل إلى حوالي 25 - 30 كجم للفرد سنوياً سواء من البطاطس الطازجة أو المصنعة وذلك بفضل التوعية المستمرة لتغيير النمط الغذائي للأفراد.

بسم الله الرحمن الرحيم

جمهورية مصر العربية
وزارة الزراعة واستصلاح الأراضي
الوزير

قرار وزاري

رقم (١١٤٦) لسنة ٢٠٠٩

ببيان شروط وضوابط استيراد درنات البطاطس لزراعات عام ٢٠١٠.

وزير الزراعة واستصلاح الأراضي

- بعد الاطلاع على قانون الزراعة رقم ٥٣ لسنة ١٩٦٦ بإصدار قانون الزراعة .
- وعلى القرار الوزاري رقم ١٠٤١ لسنة ١٩٩٤ ببيان الشروط الواجب توافرها في درنات البطاطس المستوردة كقائمي لزراعة العروة الصيفية.
- وعلى القرار الوزاري رقم ٣٠٠٧ لسنة ٢٠٠١ في شأن قواعد الحجر الزراعي المصري.
- وعلى القرار الوزاري رقم ٢٩٥٨ لسنة ٢٠٠٤ بشأن استبدال المادة ٥٢ (د) بالقرار الوزاري رقم ٣٠٠٧ لسنة ٢٠٠١.
- وعلى القرار الوزاري رقم ٨٧٦ لسنة ٢٠٠٨ ببيان ضوابط وشروط استيراد درنات البطاطس المستوردة لزراعة العروة الصيفية .
- وعلى قرارات لجان أعمال الحجر الزراعي المختلفة .
- وعلى موافقة لجنة تقايي الحاصلات الزراعية بجلستها بتاريخ: ١٧ / ٨ / ٢٠٠٩ .

قـرر

مادة رقم (١):-

• يكون استيراد تقايي البطاطس بناء على موافقة فنية بالاستيراد تصدر من لجنة تقايي الحاصلات الزراعية بناء على طلب تقدم به كل جهة مستوردة إلى لجنة تقايي الحاصلات الزراعية سنويا على النموذج المخصص لذلك ، وفي موعد نهايته شهر أكتوبر من كل عام تحدد فيه الكمية والصنف والرتبة والمعيار.

مادة رقم (٢):-

• يجب أن تتوافر في تقايي البطاطس المستوردة من الخارج لزراعات عام ٢٠١٠ الشروط الآتية:-

أ- الأصناف:-

• أن تكون من الأصناف المسجلة والموصى بها من الجهات المختصة بوزارة الزراعة واستصلاح الأراضي ويجوز استيراد كميات محدودة من أصناف جديدة غير مسجلة بعد موافقة لجنة تقايي الحاصلات الزراعية وعلى أن تتوافر فيها الشروط الحجرية اللازمة لاستيراد تقايي البطاطس وطبقا للقواعد المعمول بها في السنوات السابقة.

ب- الرتبة:-

• يجب أن تكون التقايي المستوردة من رتبة البيت E أو أعلا ، مع السماح للمستورد باستيراد ١٠ % من كمية أي صنف من الأصناف المسجلة حديثا والتي لم يمض على تسجيلها ٣ سنوات من الرتبة A وب نفس شروط استيراد الرتبة E من الناحية المرضية ، ولا يجوز استخدامها في إنتاج تقايي محلية.

جمهورية مصر العربية
وزارة الزراعة واستصلاح الأراضي
الوزير

مادة رقم (٣):-

يجب أن تكون أحجام الدرنات ما بين ٢٨-٦٠ مم طبقاً للتدرج الطبيعي لأحجام الدرنات ، وأن تكون الدرنات حبة معتتة غير مكرمشة وأن تكون العبوات المستخدمة مناسبة ومتجانسة وموحدة الوزن والصنف داخل اللوط الواحد وتكون كل عبوة مصحوبة ببطاقة مثبتة عليها ويبين بها (الصنف-الرتبة- تاريخ الإنتاج-البلد-المنتج-رقم المزارع) ، وإلا يزيد طول النبوت في الدرنات عن ٢ مم وأن تكون كل عبوة خالية من خليط الأصناف والدرنات المشوهة.

مادة رقم (٤):-

يجب أن يتم شحن التقاوي من الخارج على وسائل نقل تتوافر فيها الشروط والمواصفات التي تضمن وصول الرسائل المستوردة بحالة سليمة ومطابقة للمواصفات الواردة بهذا القرار مع الالتزام بأن يكون آخر موعد لشحن جميع تقاوي البطاطس للمواني المصرية نهائية يوم ٥ يناير (بالنسبة للعروة الصيفية) ، وعلى أن تسلم صورة بوالص الشحن إلى الحجر الزراعي في موعد أقصاه ١٠ يناير بالكميات التي تم شحنها أولاً بأول كتابياً متضمنة كافة المعلومات عن تلك الشحنات (اسم الباكركم- الكمية المشحونة- الأصناف).

مادة رقم (٥):-

لا تمرى الاشتراطات والمواصفات الواردة بالمواد أرقام (٢ & ٣ & ٤) من هذا القرار على درنات البطاطس ناتج زراعة الأنسجة (ميكروتيوبر - ميني تيوبر) وألا تكون منتجة في تربة طبيعية ، وفي جميع الأحوال لا يتم التداول إلا للأصناف المسجلة منها.

مادة رقم (٦):-

يكون استيراد تقاوي البطاطس طبقاً للاشتراطات الحجرية المحددة بهذا القرار على أن تكون مصحوبة بشهادة زراعية صحية حديثة من الجهات المسئولة ببلد المنشأ تثبت صلاحيتها كتقاوي ويذكر بها الصنف والرتبة والحجم وأن يتقدم المستورد بما يفيد الاستيراد بالمستندات ومرفق ببيانات إضافية تشمل ماذكر تفصيلاً في المادة رقم (٣).

مادة رقم (٧):-
الأنسجة:-

أولاً - الحشرات:-

- يجب أن تكون تقاوي البطاطس المستوردة خالية تماماً من الإصابة بالحشرات الآتية أو أطوارها :-
 - أ - الخنفساء الياباتية
 - ب - خنفساء كلورانو
 - ج - فراشة درنات البطاطس
 - د - حفار ساق البنانجلان
 - هـ - السوسة الأندية
 - و - خنفساء البطاطس البرغوثية
 - ز - خنفساء البطاطس البرغوثية الغربية
- Popillia japonica Newman*
- Leptinotars decemlineata (Say)*
- Phthorimaea operculella (Zeller)*
- Euzophera osseatella Treitscke*
- Premnotrypes Spp*
- Epitrix cucumeris (Harris)*
- Epitrix subcrinita Le conte*

بسم الله الرحمن الرحيم

جمهورية مصر العربية
وزارة الزراعة واستصلاح الأراضي
الوزير

ثانيا - الأمراض :-

١. يجب أن تكون نقاوي البطاطس المستوردة منتجة من أماكن خالية من الأمراض الآتية ومسبباتها:
أ - المرطان الأسود المتسبب عن الفطر *Synchytrium endobioticum*
ب - النيوماتودا الذهبية *Globodera spp.*
ج - نيوماتودا تقصف الجذور *Trichodorus sp. and Paratrichodorus sp.*
د - العفن الحلقى المتسبب عن البكتريا *Clavibacter michiganensis sub sp. sepdonicus*
هـ - العفن البنى المتسبب عن البكتريا *Ralstonia solanacearum*
و - التفقرم الأصلر الفيروسي وأمراض الفيتوبلازما *Potato Yellow Dwarf virus and Phytoplasma*
٢. يجب أن تكون نقاوي البطاطس خالية تماما من الإصابة بالأمراض الآتية :-
أ - نيماتودا العطن الجاف في البطاطس المتسببة عن *Ditylenchus destructor*
ب - نيماتودا تعقد جذور البطاطس المتسببة عن *Meloidogyne sp.*
ج - فيروس الدرنه المغزلية *Spindle tuber viroid*
د - ضرر الصقيع *Frost Injury*
٣. يجب ألا تتجاوز الإصابة بالأمراض الآتية النسبة المبينة قرين كل منها في العينة الممتثة للوط :-
أ - التبقع القلبي الحلقى لا يسمح بدخول درنات مصابة بنسبة تزيد عن ٠,١ %
ب - للتقرح الشبكي المتسبب عن فيروس التفاف الأوراق *Potato Leaf Role virus* لا يسمح بدخول درنات مصابة بنسبة تزيد عن ٠,١ % للرنبة SE & ٠,٢ % للرنبة E.
ج - الفيروس المسبب لمرض *Mop Top Virus (MTV)* لا يسمح بدخول درنات مصابة بنسبة تزيد عن ٠,١ %.
د - العفن الطري المتسبب عن البكتريا *Pectobacterium carotovorum* لا يسمح بدخول درنات مصابة بنسبة تزيد عن ٠,٥ %.
هـ - السماق الأسود المتسبب عن البكتريا *Pectobacterium atrosepticum* لا يسمح بدخول درنات مصابة بنسبة تزيد عن ١ %.
و - العفن القرمزي المتسبب عن الفطر *Phytophthora erythroseptica* لا يسمح بدخول درنات مصابة بنسبة تزيد عن ٠,١ %.
ز - الندوة المتأخرة المتسببة عن الفطر *Phytophthora infestans* لا يسمح بدخول درنات مصابة بنسبة تزيد عن ٠,١ %.

جمهورية مصر العربية
وزارة الزراعة واستصلاح الأراضي
الوزير

- يجب ألا تتجاوز الإصابة بالأمراض الآتية النسبة المبينة قرين كل منها و على ألا تزيد النسبة المئوية الكلية لها جميعا عن ٥% وهي:-
- أ - الندوة المبكرة المتسببة عن الفطر
ب - العفن الجاف المتسبب عن الفطر
ج - الذبول المتسبب عن الفطر
د - الجاتجارين المتسبب عن الفطر
هـ - التبقع البني الداخلي أو التبقع الأسود أو تلون الحزم الوعائية
و - القلب الأجوف
ز - التبقع الجلدي
ح - الأضرار الميكانيكية
- ٠,٥% *Alternaria solani*.
١,٠% *Fusarium spp.*
٠,٥% *Verticillium sp.*
٠,٥% *Phoma sp.*
٠,٥% *Internal Brown Spot and Browning or Black Spot & Vascular Discoloration.*
٠,٥% *Hollow Heart.*
٠,٥% *Skin Necrosis.*
٢,٠% *Mechanical Damage.*

٤. يجب ألا تتجاوز الإصابة بالأمراض الآتية النسب المبينة قرين كل منها في العينة:-
- أ - الجرب المسحوق المتسبب عن
■ لا يسمح بدخول تقاوي مصابة بنسبة تزيد عن ١% وبحيث لا تغطي البثرات أكثر من ١٠% من مساحة سطح الدرنه.
- ب - الجرب العادي المتسبب عن
■ يسمح بدخول تقاوي بطاطس مصابة بمرض الجرب العادي طبقاً للمقياس الهولندي رقم ١,٥.
- ج - القشرة السوداء المتسبب عن الفطر
■ لا يسمح بدخول تقاوي مصابة بنسبة تزيد عن ٥% وبحيث لا تزيد المساحة المصابة من الدرنه عن ١٠%.
- د - القشرة الفضية المتسبب عن الفطر
■ لا يجوز قبول تقاوي البطاطس التي تزيد نسبة الإصابة بالعينة عن ٥% وإن تكون بقع الإصابة غير متحدة ومنفرقة على الدرنات ولا تزيد عن ١٠% من سطحها ولا تغطي العيون.

■ لا يخل هذا القرار بالقواعد والضوابط العامة المنصوص عليها في التشريعات المنظمة للحجر الزراعي والمعمول بها كذلك الاتفاقية الدولية لوقاية النباتات بروما لسنة ١٩٥١ وإضافاتها.

■ يلغى ما يخالف ذلك من قرارات في هذا الشأن.
■ ينشر القرار في الوقائع المصرية ويعمل به من اليوم التالي لتاريخ نشره.

وزير
الزراعة واستصلاح الأراضي
أ. م. م. م.
أمين أمانة

تحريراً في: ٢٠٠٩ / ٨ / ٢٧

الشروط الواجب توافرها
في محطات فرز وتعبئة البطاطس
إلى دول الاتحاد الأوروبي

١. أن تكون حاصلة على ترخيص من الجهات المختصة ولا تكون مخالفة لقانون حماية الأراضي.
٢. لا تقل مساحة المحطة الكلية عن ثماني آلاف متر مربع وتكون مرصوفة أو مبلطة ويحيط به سور من الأربع جهات ولها منفذ ويكون محكم الدخول والخروج يمكن التحكم فيه لدخول خام البطاطس وخروج الصادر.
٣. أن يكون بها مصدر مياه نقي ووسيلة صرف مناسبة.
٤. أن يتوافر بها أماكن لتخزين البطاطس الخام ويشترط فيها:-
 - أ. أن تكون ذات طاقة تخزينية مناسبة.
 - ب. الأرضية تكون مبلطة أو خرسانية أو أسفلت أو مرصوفة وبها مظلات يتوافر بها الشروط الفنية للتخزين.
 - ج. تكون في أماكن منعزلة عن المخازن الأخرى.
٥. يجب أن تكون مخازن مستلزمات التشغيل منفصلة عن مخازن الصادر و الخام.
٦. أماكن تجهيز البيتموس:-
 - أ. ذات أرضية ملساء (غير ترابية) مبلطة أو مرصوفة وغير منفذة ويسهل تنظيفها وتطهيرها وتناسب مع الطاقة الإنتاجية للمحطة ويكون لها مصدر مياه نقي.
٧. مناطق التشغيل:-
 - أ. يجب أن يتوافر في المحطة الطاقة الكهربائية اللازمة لتشغيل والإضاءة الكافية لعمليات الفرز والتعبئة والفحص.
 - ب. يجب أن تكون خطوط الفرز والتدريج أوتوماتيكية وأن تكون أماكن الفرز والتدريج تسمح بتواجد العمال بالعدد الكافي لأعمال الفرز.
 - ج. الإضاءة كافية خاصة على السيور الخاصة بالنشغيل ومناطق الفرز والتعبئة.

٨. أماكن الصادر:-

يجب أن تكون هذه الأماكن مظلة ومهواه أو مبردة والأرضية مبلطة أو مسفلتة مع استخدام بالتات أو مراتب.

٩. أماكن الفحص:-

يجب أن تكون أماكن مناسبة ومجهزة بالمناضد والإضاءة الكافية التي تسمح بالفحص مع تواجد المعدات والأدوات اللازمة للفحص.

١٠. السجلات الإدارية:- (يجب أن يتوافر في المحطة السجلات الآتية)

أ. دفاتر لتسجيل الخام الوارد طبقاً للنماذج.

ب. دفاتر لتسجيل الصادر.

١١. العمالة:-

يجب أن يتولى إدارة المحطة مدير فني مسئول (مهندس زراعي نقابي) والعمالة يجب أن تكون مدربة في فرز وتعبئة البطاطس.

١٢. الاستراحة:-

يجب أن يتوافر استراحة مناسبة للجان الفحص (الرقابة على الصادرات والواردات والحجر الزراعي) داخل المحطة.

١٣. أن تكون مزودة بميزان بسكول بالمحطة.

١٤. وأن تكون بها وسائل الاتصال المناسبة.

بإضافة جاد محمد شريج خام بالجمعة

اللجنة:-

عن وزارة الزراعة

- الدكتور/ طة الشرقاوي
- الدكتور/ يوسف الداودي
- الدكتور/ نبيل صبحي فرج

عن وزارة التجارة والتموين (هيئة الرقابة على الصادرات)

- المهندس/ عادل محمد الجزار
- المهندس/ عبد المجيد عبد الخالق
- المهندس/ علي سليمان علي

إجراءات الحجر الزراعى وتعليمات فحص رسائل تقاوى البطاطس

أولاً : بالنسبة لإدارة الحجر الزراعى :

- (1) عند ورود رسالة تقاوى بطاطس يحضر المستورد أو مندوبه المعتمد أستمارة إجراءات (زراعة / 4) موضحاً بها جميع البيانات الخاصة بالرسالة وتقديمها إلى قسم الوارد بالإدارة العامة للحجر الزراعى ويرفق بالإستمارة الآتى :
 - أصل الشهادة الزراعية phytosanitary certificate
 - موافقة لجنة التقاوى 0
 - بيان كامل برقم المزارع grower no
 - بيان حمولة الباكرا cargo plan
 - بيان العبوة packing list
 - شهادة المنشأ certificate of origin
 - بوليصة الشحن bill of loading
 - إذن التسليم الصادر من شركة الملاحة 0
 - صورة شهادة الإجراءات الجمركية 0
- تراجع بيانات أستمارة الإجراءات على المانيفستو على أن يكون مدون رقم الشهادة الجمركية عليها واسم الباكرا والمنشأ والوزن والعدد 0
- تقيد الرسالة بالسجل الخاص وتقدر الرسوم ويتم تحصيلها وتدون على أستمارة الإجراءات 0
- بسبب تعذر إمكانية الفحص الحجرى داخل الدائرة الجمركية وعدم إمكانية أخذ عينة نتيجة اختلاط أرقام المزارع والرتب والأصناف تحول الرسالة إلى قسم التطهير للإفراج المؤقت تحت التحفظ والتصريح بنقل الرسالة إلى مخازن المستورد والتي سيتم بها فحص الرسالة والتي سبق معاينتها وإتمام الإجراءات الحجرية عليها وذلك تحت إشراف قسم التطهير ومسئولية المستورد بعد أخذ التعهدات اللازمة ويتم فى المحطات تنظيم وترتيب الرسالة من حيث أرقام المزارع والأصناف والرتب فى لوطات منفصلة 0

ثانياً : بالنسبة للجان الحجر الزراعى بالمحطات :

- (1) تتواجد لجنة من مهندسى الحجر الزراعى لإستقبال الرسالة بمخازن المستورد مع متابعة ذلك مع مهندسى قسم التطهير ويكون مع اللجنة كافة بيانات الرسالة 0
- (2) فتح سجل لكل محطة فحص تقاوى البطاطس يسجل فيه جميع العمليات التى تتم بمعرفة اللجنة شخصياً 0
- (3) يتم مراجعة كميات تقاوى البطاطس الموجودة بمحطة فحص تقاوى البطاطس المعتمدة من الحجر الزراعى ومطابقتها بما تم صرفه من أعداد وأصناف وأوزان بمعرفة اللجنة شخصياً وإثبات ذلك بالسجلات مع متابعة ذلك مع قسم التطهير بالحجر الزراعى المسئول عن صرف الرسالة وعلى اللجنة تسجيل أى ملاحظات على الأجولة مثل وجود (بلل - سقوط مطر - تمزق الأجولة - الخ) ولن يتم فحص الرسالة إلا بعد إتمام صرفها من الجمارك وتقديم ما يثبت ذلك 0
- (4) يتم ترتيب الرسالة على هيئة لوطات بكل لوط خمس و عشرون طن تقريباً بحيث يحتوى اللوط الواحد على رقم مزارع واحد و صنف واحد و رتبة واحدة وحجم واحد ، و يمكن إعتبار الحاوية الواحدة لوط واحد فى حالة زيادة الحمولة عن 25 طن بشرط أن تحتوى الحاوية الواحدة على رقم مزارع واحد وصنف واحد و رتبة واحدة وحجم واحد 0
- (5) إختيار عينات الفحص يتم بمعرفة اللجنة شخصياً حتى 10% من اللوط فى حالة عدم الفحص فى الخارج وهنا يتم فتح وتفريغ 10 أجولة على الأقل مبدئياً و يتم الفحص برقم اللوط و ليس برقم المزارع حيث يمكن أن يكون للمزارع أكثر من لوط علماً بأن يتم تفريغ كل جوال على حدى و فى حالة الفحص فى الخارج و بعد الأطلاع على تقرير اللجنة بالخارج يتم سحب عينة من 2 إلى 3 جوال للتأكد من نتيجة فحص اللجنة و يسحب منها عينة لإختبار العفن البنى و الحلقى حيث تفحص ظاهرياً و يتم تقطيع عينة عشوائية للإصابة الكامنة و الداخلية بما لا يقل عن 50 درنة لكل لوط مع التركيز على ناحية إتصال الدرنة بالأم منطقة Stem end و يتم التقطيع طولياً عند ملاحظة أى تلون بالحزم الوعائية وعند الشك فى وجود إصابة بالدرنات يتم إرسال هذه العينات داخل كيس إلى مشروع حصر مرض العفن البنى و يتم التنويه عنها بخطاب مسجل بأسم اللجنة وموقع منها مع التأكد أولاًً من بيانات الكارثة الموجودة على الجوال و بياناتها كاملة وهى :

- رقم المزارع grower no

- الصنف Variety

- الرتبة class

- الحجم size

و أى جوال لا توجد عليه البيانات كاملة يتم التحفظ عليه بمعرفة اللجنة كذلك يتم التحفظ

على أى كميات إذا كانت الرتبة الموجودة على الكارثة غير مطابقة لموافقة لجنة التقاوى 0

(6) تؤخذ العينة المطلوبة للفحص المعملى و هى عبارة عن مئتان درنة لكل لوط بمعرفة

اللجنة شخصياً من جميع الأجولة التى تم فحصها ظاهرياً و لا يقتصر أخذ العينة من

جوال واحد وترسل إلى معمل العفن البنى - محافظة الجيزة - الدقى - 3 ش الأميرة

فاطمة إسماعيل واللجنة مسئولة عن تسليم العينات 0

* ملحوظة :

بالنسبة للتقاوى التى ترد داخل جامبوهات لا تقل العينة التى يتم فحصها حجراً عن

وزن يتراوح ما بين 2000 - 2500 كجم يتم أخذها على مستويات مختلفة من

الجامبوهات و ذلك بالنسبة للتقاوى المفحوصة بدون لجان فى الخارج أما بالنسبة

للتقاوى المفحوصة بالخارج و الواردة داخل جامبوهات فيكتفى بوزن لا يقل عن

1000 كجم على أن تؤخذ العينات على مستويات مختلفة ومن جامبوهات مختلفة 0

(7) على اللجنة تسجيل الحالة العامة لتقاوى البطاطس لكل مزارع من الناحية الفسيولوجية

(حيوية الدرنات) الدرنه حيه منتفخة - العيون سليمة الإنبات على ألا تزيد أطوال النبوت

عن 2 مم 0

(8) الكمية التى يتم فحصها يومياً من كل لجنة لاتزيد عن 20 لوط وحتى الغروب على أن

تتواجد اللجنة بمكان العمل مبكراً 0

(9) يجب تجميع الدرنات التى يتم تقطيعها أثناء عملية الفحص ووضعها داخل جوال يوضع

أمام كل لوط يتم فحصه علماً بأن سوف يتم مرور دورى من قبل الإدارة المركزية للحجر

الزراعى ولجان متابعة لمراجعة ما تم فحصه 0

(10) يراعى كتابة رقم الختامة على محضر سحب العينات و كذلك الكارثة التى يتم وضعها على

كل عينة 0

- (11) يراعى الإلتزام برقم المسلسل بالسجل "لأرقام اللوطات" مهما اختلف إسم المستورد 0
- (12) أخذ تعهد من المستورد بأنه مسئول مسئولية كاملة على التحفظ على الرسالة وعدم التصرف فيها إلا بعد موافقة الحجر الزراعى ووصول نتيجة الفحص المعمل 0
- (13) يفرج عن اللوطات السليمة والمطابقة لتشريعات الحجر الزراعى ويتم حجز اللوطات المصابة ويرفع تقرير فى شأنها إلى رئيس الإدارة المركزية للحجر الزراعى لتطبيق القواعد عليها ويؤخذ التعهد اللازم من مدير المحطة أو مندوب المستورد 0
- (14) تطبيق المعيار رقم 15 على البالعات التى توضع عليها تقاوى البطاطس الواردة 0
- (15) يجب وضع كارتة البيانات داخل جوال العينة وخارجه 0
- (16) ضرورة التأكد من مطابقة الرتبة الموجودة على الكارته المرفقة بالجوال مع الرتبة الموجودة بإستمارة الفحص الواردة وفى حالة وجود كارتة مخالفة يجب عدم سحب أى عينات والإتصال فورا بإدارة خدمة المصدرين .
- (17) إذا رفضت الرسالة حجريا أو نتيجة الإصابة بالعفن البنى يتم عمل الإجراءات بإعادة تصدير الرسالة أو إعدامها خلال مدة 21 يوم على نفقة المستورد وتحت إشراف الحجر الزراعى وذلك طبقا للتعهد الذى سبق وتم أخذه على المستورد أو مندوبه المعتمد بإنه مسئول مسئولية كاملة عن التحفظ على الرسالة وعدم التصرف فيها إلا بعد موافقة الحجر الزراعى وإذا تم رفض الرسالة يكون مسئولا عن إعادة التصدير أو الأعدام على نفقته خلال المدة القانونية (21يوم) .
- الرجاء الإلتزام بالتعليمات الواردة وفى حالة وجود أى مشاكل الإتصال بإدارة خدمة المصدرين فى حينه .
- (18) يتم أخطار إدارة خدمة المصدرين فور رفض أى لوط غير مطابق للقرار الوزارى رقم 1146 لسنة 2009 ولا يتم سحب عينه من اللوط لفحصها معملياً 0
- (19) فى حالة الرفض حجريا لأى سبب لا يتم سحب عينات من اللوطات مع إبلاغ إدارة خدمة المصدرين .

ويتم الفحص طبقا للقرار الوزارى رقم
1146 لسنة 2009 المرفق بالتعليمات

تقاوى بطاطس مستوردة
موسم 200 / 200
عينة لإجراء اختبار IF

المنشأ :
المصدر :
مكان التخزين :
الصفة :
الرتبة :
رقم المزارع :
رقم اللوط :
وزن اللوط :
تاريخ سحب العينة :

اللجنة

مهندس :
مهندس :
التوقيع
التوقيع

وزارة الزراعة
الإدارة المركزية للحجر الزراعي
الإدارة العامة للحجر الزراعي

التاريخ / /

..... : محطة

السيد الأستاذ الدكتور / رئيس قطاع الخدمات الزراعية والمتابعة

رقم الختامة :

ومدير مشروع حصر مرض العفن البنّي في البطاطس

تحية طيبة وبعد ... ،

مرسل لسيادتكم عينات من تقاوى البطاطس الواردة موسم / بعدد 200 درنة لكل عينة بياناتها كالتأتى :

[illegible]

علماً بأن هذه العينات تم سحبها عشوائياً من رسالة التقاوى الموضح بيانها بعد :

..... : **أسم الباخرة :** : **ميناء الشحن :**

ميناء الوصول : تاريخ الوصول / / تاريخ نقل الرسالة / /

أسم المستورد : رقم الشهادة الجمركية : مكان التخزين :

برجاء التكرم بالعلم والتنبيه بإتخاذ اللازم ،،

..... : لجنة الفحص بمحطة

وزارة الزراعة
الإدارة المركزية للحجر الزراعى
الإدارة العامة للحجر الزراعى
بالإسكندرية وغرب الدلتا
إدارة خدمة المصدريين

تعهد

الصفة	العدد	الوزن	الشهادة	البخرة	المستورد	المنشأ	تاريخ الفحص الحجرى

حيث أن لجنة الحجر الزراعى بجهه أخطرتنى يوم / /
بأن الرسالة الموضح بيانها بعالية تم فحصها حجرىاً ووجدت مطابقة حجرىاً وحيث أنه لم ترد نتيجة
الفحص المعملى حتى تاريخ أنتهاء فحص اللجنة فإننى أتعهد بالأتى :
أولاً : عدم التصرف فى الرسالة مطلقاً بالنقل او تغيير معالم ترتيبها أو رصها إلا بعد ورود
نتيجة الفحص المعملى 0

ثانياً : لا يتم التصرف فى هذه الرسالة إلا بعد ورود الإفراج النهائى من إدارة الحجر
الزراعى 0

ثالثاً : أكون مسئولاً مسئولية كاملة عن أى تصرف فى هذه الرسالة وإلا تعرضت للمسائلة
القانونية 0

وهذا تعهد منى بذلك

تحريراً فى / /

المقر بما فيه

الأسم /	رقم البطاقة /
الوظيفة /	العنوان /
التوقيع /	

وزارة الزراعة
الإدارة المركزية للحجر الزراعي
الإدارة العامة للحجر الزراعي بالإسكندرية وغرب الدلتا
إدارة خدمة المصدريين

تعهد

المنشأ	المستورد	الباخرة	الشهادة	الوزن	العدد	رقم المزارع	الصنف

حيث أن لجنة الحجر الزراعي بجهه أخطرتني اليوم
الموافق / / 200 بأن اللوط رقم مرفوض حجرياً والموضح بيانه بعاليه 0
ولذا فإنني أتعهد بالآتي :

- (1) إعادته تصديره إلى الخارج في خلال المدة القانونية (21 يوم) أو إعدامه تطبيقاً لقانون الزراعة والقرارات الوزارية المنفذة له في شأن قواعد الحجر الزراعي 0
- (2) أتعهد بالتحفظ على الكمية المصابة وعدم التصرف فيها لحين البت في إجراءات إعادته تصديرها أو إعدامها 0
- (3) كل ما يترتب من هذه الخطوط من نفقات ورسوم تكون على نفقتي الخاصة 0
- (4) الحجر الزراعي غير مسئول قطعياً عن أي تلف أو ضرر يلحق بالرسالة وهي مسئوليتنا تماماً 0

- (5) ونتعهد بعدم مخالفة ما سبق حتى لا نتعرض للمساءلة القانونية 0

وهذا تعهد مني بذلك

تحريراً في / /

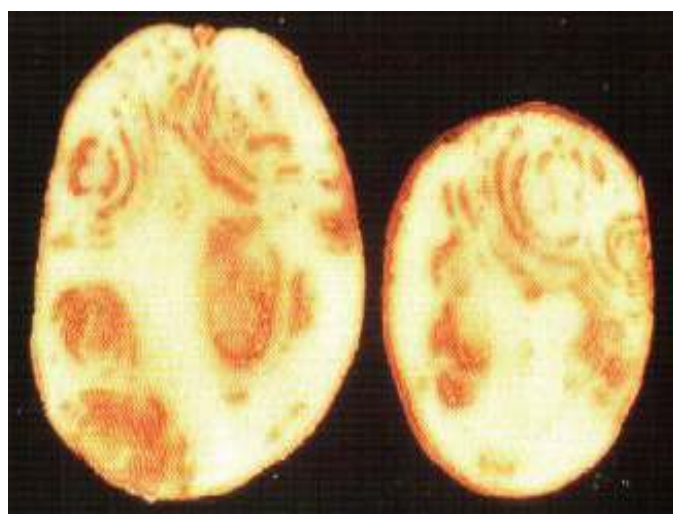
المقر بما فيه

الأسم / رقم البطاقة /
التوقيع / العنوان /

نماذج لبعض الأمراض

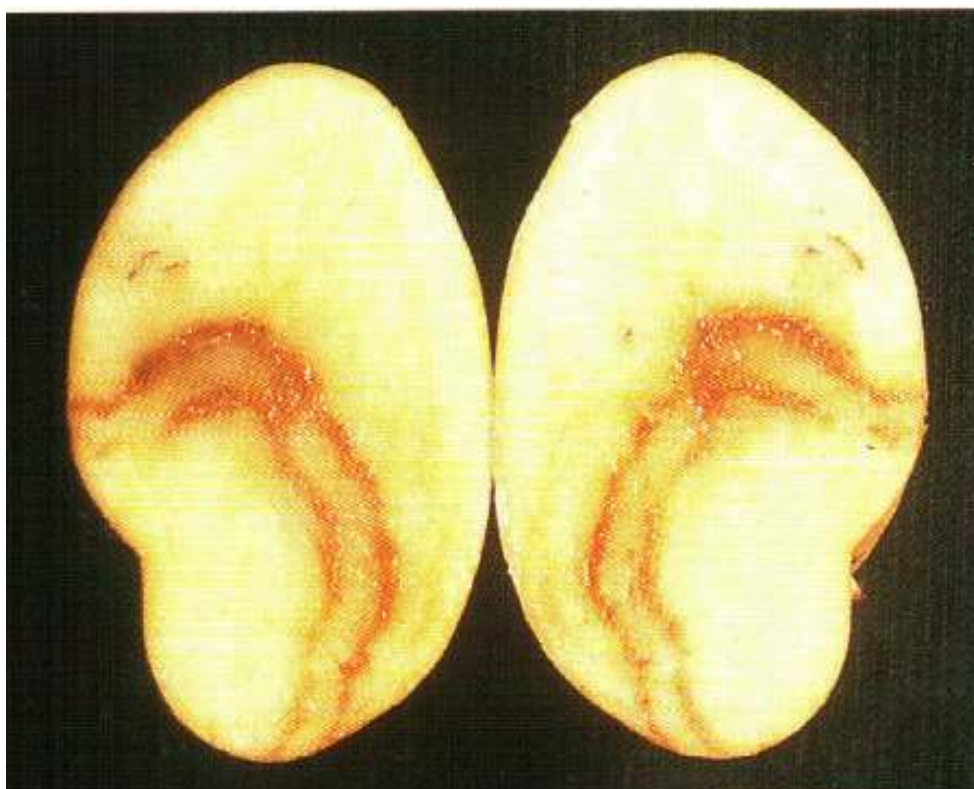
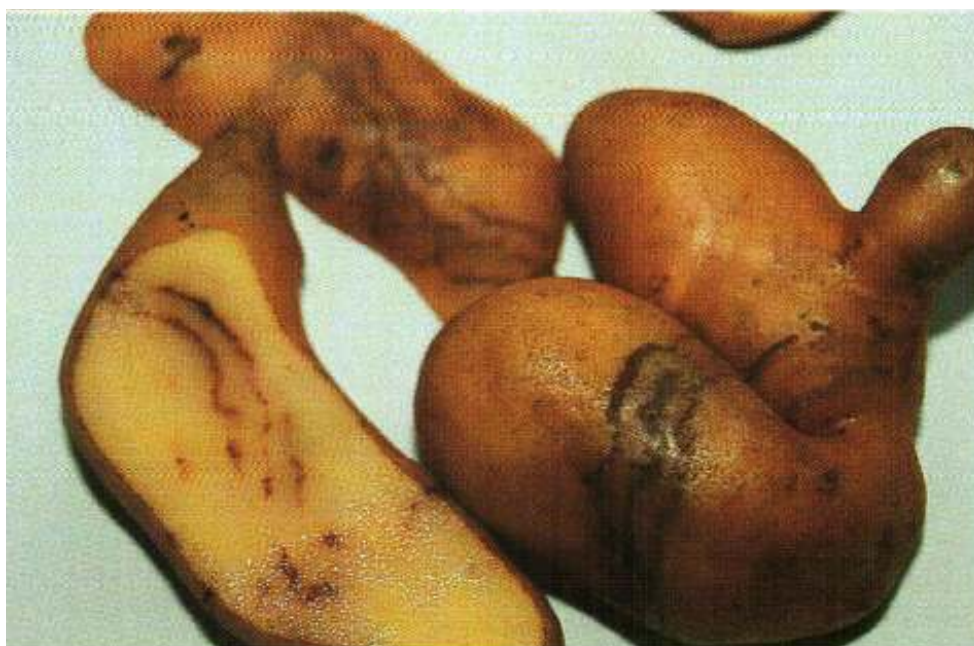
بنسبة لا تزيد عن 0.1%

(TOBACCO RATTLE VIRUS = TRV)



بنسبة لا تزيد عن 0.1%

(« Sommet touffu »)
(POTATO MOP-TOP VIRUS = PMTV)



الجرب العادى Common scab

المسبب

Streptomyces scabies et *Streptomyces* sp.



طبقاً للمقياس الهولندى 1.5 نسبة
الدرنات المصابة 67% نسبة الدرنة
السليمة 33% عدد البثرات على الدرنة من 3
الى 4 بثره مبثرة بعيدة عن العيون نسبة
الدرنات المصابة بشدة أى تكون البثرات
ملتحمة مع بعضها قليلة جداً 1 - 2 درنة لا
تزيد المساحة المصابة والملتحمة عن 1 /
16 من الدرنة .



نماذج مرفوضة



نموذج المقياس الهولندي



Model 1

نموذج
لمقياس 1



Model 1.5

نموذج
لمقياس 1.5



Model 2.5

نموذج
لمقياس 2.5

الجرب المسحوقى Powdery scab

المسبب

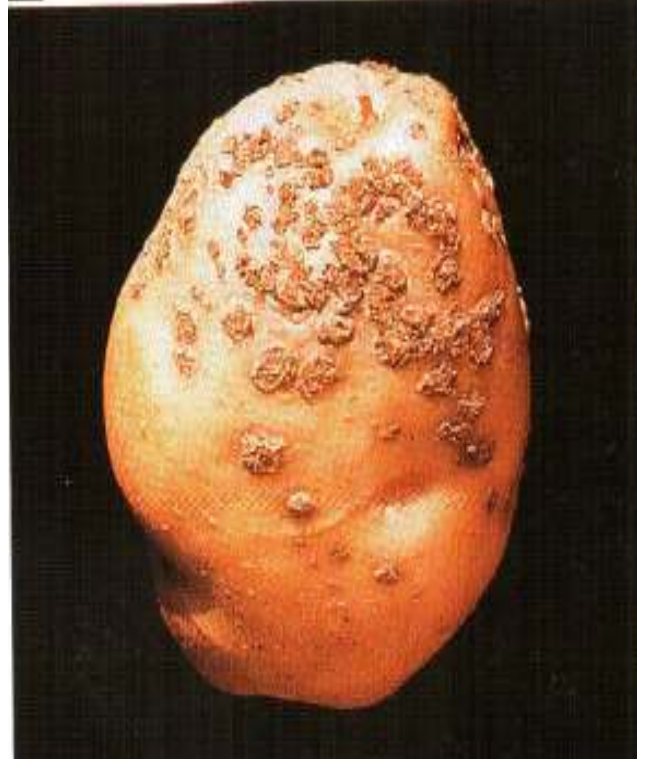
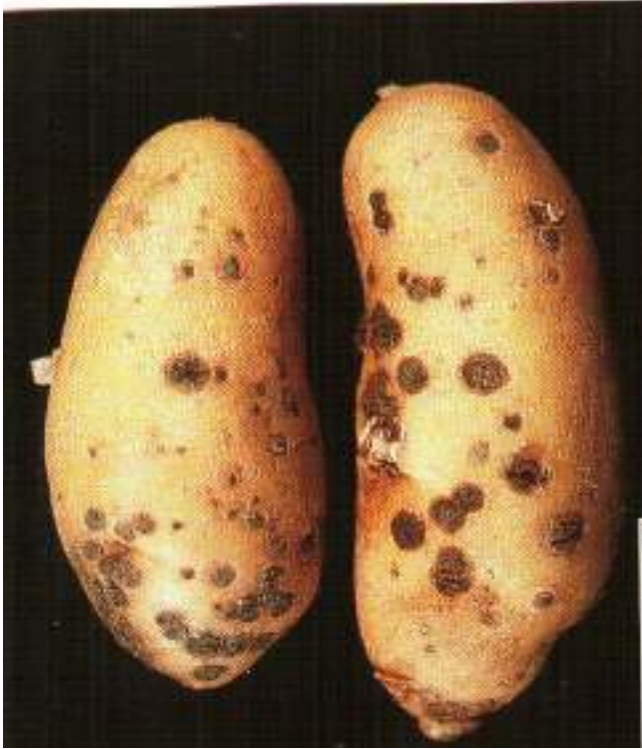
Spongospora subterranea



الموقف الحجرى

لا يسمح بدخول تقاوى
مصابة بنسبة تزيد عن 1%
و بحيث لا تغطى البثرات
أكثر من 10% من مساحة
سطح الدرنة.

نماذج مرفوضة



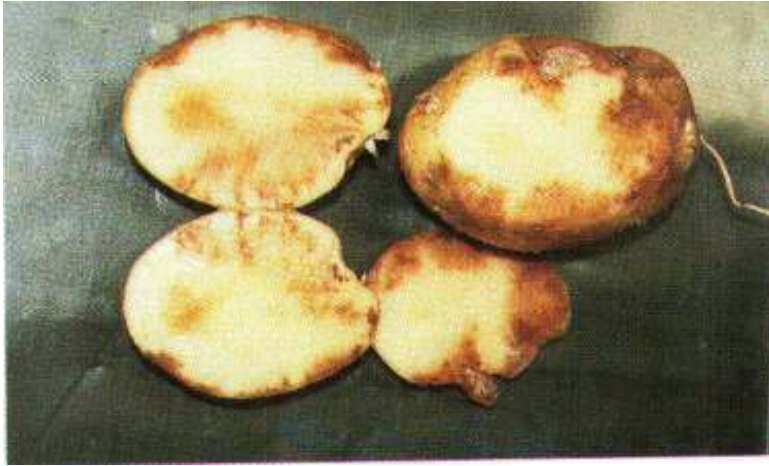
الندوة المتأخرة Late blight

المسبب الفطر

Phytophthora infestans

الموقف الحرجي

لا يسمح بدخول درنات
مصابة بنسبة تزيد
عن 0.1%



القشرة الفضية Silver scurf

المسبب الفطر

Helminthosporium solani

الموقف الحجري

لا يجوز قبول تقاوى البطاطس التي
تزيد نسبة الإصابة بالعينة عن
5% و أن تكون بقع الإصابة
غير متحدة ومتفرقة على
الدرنات ولا تزيد عن 10%
من سطحها ولا تغطي العيون



الجنجارين Gangrene

المسبب :

Phoma exigua var. *exigua* et var. *foveata*

مسموح بنسبة 0.5%



العفن البنى Browne rot

المسبب :

Ralstonia solanacearum بكتريا



الموقف الحرجى :
لا يسمح بدخوله



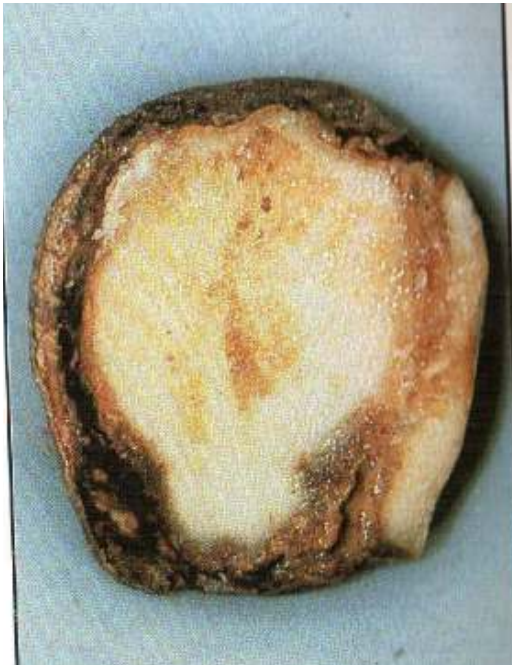
العفن الحلقى Ring rot

المسبب :

بكتريا *Clavibacter michiganensis*
subsp. Sepedonicus

الموقف الحبرى :

غير موجود ولا يسمح بدخوله



العفن الجاف Dry rot

المسبب فطر

Fusarium sp.

بنسبة لا تزيد عن 1%



ضرر الصقيع Frost injury

الموقف الحرجى

لا يسمح بأى نسبة



القشرة السوداء Black scurf

Rhizoctonia solani

الموقف الحرجى

لا يسمح بنسبة لا تزيد عن 5 % على أن لا
تزيد المساحة المصابة من الدرنة عن 10 %



ذبول الفرتسليومي
(VERTICILLIUM WILT)

Verticillium sp.

الموقف الحجري

لايسمح بنسبة لا تزيد عن 0.5%



من يقدم صاحب الشأن أو مندوبه المستندات الآتية :

أ / المستندات التي تقدم إلى قسم التطهير :

الشهادة الجمركية - استمارة فحص الوارد - بيان توزيع الكميات على المحطات - وزن التسليم .

ب / المستندات التي تقدم إلى إدارة خدمة المبردات :

الشهادة الزراعية - صورة الموافقة الإستيرادية - Grower List - خطاب البعثة - بيان توزيع الكميات على المحطات .

من يقدم إدارة خدمة المبردات بتشكيل لجان لفحص التقاوي وأخذ العينات وتذرع الفحص .

٦. تقوم لجان الفحص بتقييم تقرير نتائج الفحص إلى اللجنة الثلاثية المكونة من مدير إدارة الإسكندرية - مدير إدارة خدمة المبردات - مدير إدارة التبريد والتجميد و البيانات لمراجعتها و التأكد من مطابقتها ثم تسليم الملفات لحفظها بقسم التطهير .

٧. يتم تغذية قسم الإحصاء ببيانات و كميات التقاوي المستوردة بمعرفة قسم الوارد من واقع الشبكات الزراعية المصاحبة للأوعية و ذلك لضمان دقة البيانات .

٨. يتم تغذية قسم الإحصاء بالكميات المرفوضة مع توضيح الإجراء الذي تم نحوه و ذلك من خلال إدارة خدمة المبردات .

٩. يرجى تطبيق التعليمات الخاصة بفحص رسائل التقاوي الواردة سواء كانت بغرض الزراعة أو بغرض التصنيع الصادرة عن الإدارة العامة للحجر الزراعي بالإسكندرية و المعتمدة من الأستاذ الدكتور رئيس الإدارة المركزية للحجر الزراعي و الأستاذ الدكتور رئيس قطاع الخدمات الزراعية و المتابعة و مدير مشروع حصر مزارع العفج التي في البطاطس .

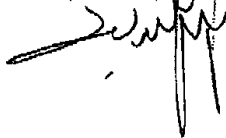
مرفوع السيد / محمد كرم / مدير سبلحات
رئيس الإدارة المركزية للحجر الزراعي
بجانبه الأستاذ / محمد /
١٩٨٤

تعليمات تصدير البطاطس الى دولة لبنان
من المناطق الخالية المعتمدة

- ١- تقوم لجنة الحجر الزراعي المنتدبة بالمحطة باستلام الخام من المناطق الخالية والمعتمدة موسم ٢٠١٠/٢٠١١ Part B , Part A ومرفق محاضر معتمدة من مشروع العفن البنّي والاشراف على عمليات الفرز والتعبئة في جميع مراحل التشغيل على أن يتم سحب العينات بمعدل ٢٠٠ درنة لكل لوط على أن لا يتم سحب أي عينة من اللوط الا بعد استكماله ويتم هذا في محطات معتمدة من قبل الحجر الزراعي وفي حالة فحص الخام ووجدت سيارة بها اصابة عفن بنّي يتم رفض السيارة وإبلاغ ادارة خدمة المصدريين لإبلاغ كافة المحطات ولا يسمح بدخولها .
- ٢- يتم عزل اللوط المرفوض معطياً ولا يتم التصرف فيه الا بأمر الادارة المركزية للحجر الزراعي وادارة خدمة المصدريين .
- ٣- لا يتم تحرير أستمارة ١٧ زراعة الا بعد ورود نتيجة المعمل سالبة .
- ٤- لا يتم فحص لاي مصدر آخر داخل المحطة بدون الرجوع الى ادارة خدمة المصدريين .
- ٥- لا يتم الفحص الا بعد دفع الرسوم المقررة .
- ٦- لا يتم فحص أي حاصلات زراعية أخرى قبل الرجوع الى ادارة خدمة المصدريين .
- ٧- لا يتم فحص أي كميات لدولة أخرى الا بعد الرجوع لادارة خدمة المصدريين .
- ٨- في حالة وصول نتائج من معمل العفن البنّي بوجود لوطات مرفوضة يتم عمل محضر بالتحفظ على هذه اللوطات ويوقع عليه من المصدر أو مندوبه وترسل صورة منه الى مكتب رئيس الادارة المركزية وصورة لخدمة المصدريين .
- ٩- وفي وجود اللجنة يتم تدوير هذه اللوطات للسوق المحلي على أن توافي اللجنة بصورة من فاتورة البيع هذه التعليمات تسري فقط على المحطات التي تعمل بتصدير الى لبنان فقط .

مدير (وزارة خدمة المصدريين)

مدير (أخصائين) - مدير عام



مشتري قسم خدمة المصدريين

مدير (أخصائين) - مدير عام



مدير عام (الوزارة العامة للمعجم الزراعي)

بالإسكندرية وغرب اللبنة

٢٠٠٩

مهز عبده سعد عبده

الجمهورية العربية السورية
وزارة الزراعة والإصلاح الزراعي

قرار رقم / ٣٧٨٢ / ولا

وزير الزراعة والإصلاح الزراعي

بناءً على أحكام قانون وقاية النبات الناظم للحجر الصحي النباتي رقم /٢٦/ لعام ٢٠٠٧

وعلى أحكام القرار رقم ٢٣/ت تاريخ ٢٠٠٨/٢/١٨

وعلى محضر اجتماع اللجنة الدائمة للحجر الصحي النباتي ولجنة تحليل المخاطر تاريخ ٢٠٠٨/٧/٥

وعلى مقتضيات المصلحة العامة

يقرر ما يلي

مادة ١- يسمح استيراد البطاطا من جمهورية مصر العربية الى الجمهورية العربية السورية وفق الشروط الصحية النباتية التالية:

- ١- أن تكون البطاطا (البطاطس) المستوردة من إنتاج المناطق الخالية من مرض العفن البني والمعتمدة من قبل الاتحاد الأوروبي، وتحدد الحقول التي تم الاستيراد منها والتي تمت اختبارات العفن البني عليها.
- ٢- أن تكون درنات البطاطا خالية تماماً من مرض العفن البني والعفن الحلقي وفيرثيد الدرنه المغزلية والنيما تودا الذهبية ونيما تودا السوق والأبصال (*Ditylenchus dipsaci*) ونيما تودا العفن الجفاف (*Ditylenchus destructor*)، ونيما تودا التقرح (*Pratylenchus spp.*) ، وأن تتم عمليات التعبئة والشحن تحت إشراف مباشر من قبل الإدارة المركزية للحجر الزراعي المصري.
- ٣- أن ترفق كل إرسالية بشهادة صحية نباتية ووثيقة اختبار للعفن البني صادرة عن المخبر ومصدقة من وزارة الزراعة المصرية.
- ٤- أن ترفق كل إرسالية بشهادة منشأ تشير الى بيانات الحقول المنتجة منها البطاطا (البطاطس) وعائلتها (الشركة أو الحقل وصاحبه).
- ٥- يجب أن يكون تاريخ إذن الاستيراد سابقاً لتاريخ الشهادة الصحية النباتية.
- ٦- تخضع كافة إرساليات البطاطا الواردة من جمهورية مصر العربية إلى الكشف الحسي الظاهري الدقيق وإلى اختبار النيما تودا واختبار الأمراض الحشرية.

مادة ٢- يسمح بعبور البطاطا المصرية الأراضي السورية شريطة أن تكون في حوايا مبردة ومرصصة ومرفقة بشهادة صحية نباتية ولا يسمح تحت أي ظرف كان تفريغ الحوايا ونقلها إلى حوايا أخرى ضمن الأراضي السورية.

مادة ٣- ينشر هذا القرار في الجريدة الرسمية.

دمشق في ٢٦/٧/٢٠٠٩

وزير الزراعة والإصلاح الزراعي

الدكتور عادل سفر

الصور :

- ١- وزارة المالية / رجاء النش.
- ١- وزارة الاقتصاد والتجارة
- ١- وزارة الصناعة.
- = مديرية الجمارك العامة.
- ١- اتحاد غرف الزراعة + اتحاد غرف التجارة + اتحاد غرف الصناعة /
يرعى الاطلاع وإعلام السادة المستوردين.
- ١- نقابة المهندسين الزراعيين
- ١- الهيئة العامة للبحوث العلمية الزراعية
- ١- مكتب السيد الوزير
- ١- مكتب السيد معاون الوزير
- ١- إدارة الشؤون المالية والمحاسبية.
- ١- م. التسويق الزراعي والاستثمار.
- ١- م. الإنتاج النباتي.
- ١- مديرية التعاون الدولي / للاطلاع وإعلام الجانب المصري مضمون القرار.
- ١- مديرية الشؤون الإدارية والقانونية - الدراسات
- ١٢- مديرية وقاية النبات (حجر + ديوان)
- ١- مديريات الزراعة في المحافظات للتعميم على مراكز
الحجر الصحي النباتي التابعة لكم والتفيد بمضمونه
- ١- مديرية الاقتصاد الزراعي.
- = قسم المراسلات

بعض الإجراءات اللازمة اتخاذها عند تصدير البطاطس
إلى دول الاتحاد الأوروبي وسوريا والسعودية
موسم ٢٠٠٩ / ٢٠١٠

- ١- يحظر على محطات تعبئة البطاطس المعتمدة للتصدير إلى دول الاتحاد الأوروبي وسوريا والسعودية فرز وتعبئة البطاطس إلى أي دولة أخرى أو مصدر آخر على أن تقوم اللجنة بإبلاغ إدارة خدمة المصدرين وعند ثبوت ذلك يتم سحب اللجنة وإيقاف العمل بالمحطة لمدة ثلاث أيام تطبيقاً للقرار الوزاري .
- ٢- يحظر على محطات تعبئة البطاطس التي تقوم بتصدير البطاطس إلى دول الاتحاد الأوروبي وضع البطاطس تحت القش (أي عمل مروود) وعلى اللجنة إبلاغ ذلك إلى إدارة خدمة المصدرين وعمل محضر بذلك والتحفظ على البطاطس الموجودة تحت القش حتى يتم تطهير المحطة من هذه البطاطس بمعرفة اللجنة ومنسوب مشروع العفن البني والهيئة العامة للرقابة على الصادرات والواردات .
- في حالة تكرار البند رقم (١) ، (٢) يتم وقف المحطة لمدة شهر تطبيقاً للقرار الوزاري .
- ٣- يمنع منعاً باتاً فرز وتعبئة بطاطس للتصدير بتول الاتحاد الأوروبي خارج المحطات المعتمدة من الحجر الزراعي والهيئة العامة للرقابة على الصادرات .
- ٤- تبدأ أعمال لجنة الحجر الزراعي بمحطة الفرز والتعبئة من الساعة الثامنة صباحاً وحتى انتهاء العمل بالمحطة أو عدم وجود إضاءة كافية ويتم عمل محضر اثبات حالة عند مغادرة المحطة مساءً يبين فيه كمية الخام الموجود بالمحطة وكذا الكمية المعدة للتصدير ويتم عمل محضر آخر صباحاً قبل بدء العمل وفي حالة ثبوت دخول كميات خام أو صادر في غياب اللجنة تقوم اللجنة بإخطار إدارة خدمة المصدرين ويتم وقف العمل بالمحطة ويتم سحب اللجنة فوراً .
- ٥- يحظر على لجنة الحجر الزراعي المنتدبة بالمحطة المعتمدة لتعبئة البطاطس إلى دول الاتحاد الأوروبي مغادرة المحطة وفحص أي كميات بطاطس في مكان آخر لنفس المصدر أو لمصدر آخر حتى لو كانت المحطتين متجاورتين كذلك يحظر على اللجنة المنتدبة لفحص الموالج بنفس المحطة فحص أي كميات بطاطس .
- على اللجنة المنتدبة بالمحطة الإبلاغ فوراً عن أي مخالفات تقوم بها المحطة إلى الإدارة المركزية للحجر الزراعي فوراً .
- ٦- يتم تغليب المساحات الخالية من الإصابة بمرض العفن البني . تحت إشراف لجنة من مشروع العفن البني والهيئة العامة للرقابة على الصادرات والواردات ويتم تحرير محضر تغليب يرافق كل سيارة تحمل الخام البطاطس ويشترط أن تكون الحمولة من صنف واحد ولمزارع واحد وكود واحد ويدون بالمحضر رقم السيارة وتاريخ وساعة مغادرة السيارة للمزرعة وأسم ورقم المزارع والمساحة والرقم الكودي ورقم الحوض والقاحية والمحافظة والصنف وعدد العبوات والوزن . وعلى أن يتم التنسيق بين لجان المناطق الزراعية التي تقوم بالتغليب ولجان محطات الفحص لضمان وصول حمولات الخام في مواعيد

- العمل الرسمية بالمحطة وضمان عدم دخول الخام في وقت غياب اللجنة على أن يتم اتصال تليفوني بين لجنة الفحص ولجنة التفليح قبل مغادرة المحطة بتوقف التفليح .
- ٧- تستقبل لجنة مشتركة من الحجر الزراعي (اللجنة المنتدبة الموجودة بالمحطة) والهيئة العامة للرقابة على الصادرات والواردات البطاطس الخام حيث يتم التأكد من سلامة البيانات طبقاً للمحضر المصاحب ويتم فيها الفحص الظاهري للحمولة ويسمح بدخول الكميات المطابقة الخالية من الاصابة الظاهرة من مرض العفن البنى حيث يتم تقطيع اكبر كمية من البطاطس عند منطقة اتصال الدرنه بالألم ورأى اللجنة المشتركة جماعى ويتم تناوب فحص الخام على أعضاء اللجنة كل فترة كما ترى اللجنة .
- ٨- يتم تقدير الفرزة بمعرفة لجنة التفليح وفي حالة اعتراض المصدر على هذا يتم الاتصال بإدارة خدمة المصدرين لإبلاغ الإدارة المركزية بتحديد نسبة الفرز بمعرفة لجنة من الإدارة المركزية للحجر الزراعي ومشروع حصر مرض العفن البنى . وتشكل اللجنة بمعرفة الإدارة المركزية للحجر الزراعي .
- ٩- يحتسب الوزن الموجود في محضر التفليح (الوزن الحقلى للخام) وزن فعلى للخام بدون أى تغيير .
- ١٠- عند رفض أى سيارة بطاطس خام يتم الإبلاغ الفورى الى إدارة خدمة المصدرين والإدارة المركزية للحجر الزراعي ولجنة التفليح ويتم عمل محضر برفض السيارة وسحب المستندات الخاصة بالسيارة ويتم ابلاغ بيانات هذه السيارة لجميع لجان الحجر الزراعي والهيئة العامة للرقابة على الصادرات والواردات فى المحطات المعتمدة .
- ١١- تقوم لجنة الحجر الزراعي داخل المحطات بالإشراف على عمليات الفرز والتعبئة والفحص فى جميع مراحل التشغيل وتسجيل ملاحظاتها على ان يتم سحب العينات بمعدل ٢٠٠ درنة لكل لوط على ان تكون العينة ممثلة للوط تماماً وترسل هذه العينات الى مركز العينات بمشروع حصر مرض العفن البنى بمعرفة الحجر الزراعي يومياً ، على ألا يتم سحب أى عينة من اللوط إلا بعد إستكماله بالكامل .
- ١٢- جميع العينات تختم بخاتم رصاص ويتم التئويه على رقم الخاتم بمحضر العينات مع اخذ تعهد من المصدر او مندوبه بالتحفظ على اللوطات لحين وصول النتيجة .
- ١٣- بعد ورود نتيجة المعمل يتم عزل اللوطات المرفوضة ولا يتم التصرف فيها إلا بأمر من الإدارة المركزية للحجر الزراعي ويتم فحص اللوطات المقبولة معملياً للتأكد من صلاحيتها للتصدير .
- ١٤- يراعى عدم السماح إطلاقاً بشحن او كتابة أستمارة الفحص زراعة / ١٧ إلا بعد ورود نتيجة الفحص المعملى .
- ١٥- يتم قيد الرسالة بالسجل الخاص بالمحطة بمعرفة اللجنة بعد مراجعة جميع البيانات .
- ١٦- اللوطات المرفوضة بالفحص المعملى وبعد موافقة رئيس الإدارة المركزية للحجر الزراعي يتم تحرير محضر بها وتسحب جميع مستنداتها ويتم أستبعادها من المحطة تحت اشراف لجنة الحجر الزراعي والهيئة العامة للرقابة على الصادرات والواردات مع ابلاغ بياناتها الى إدارة خدمة المصدرين لإبلاغها الى المحطات الاخرى .

- ١٧- يتم تغطية السيارات المحملة بالبطاطس المعدة للتصدير بالأغطية (المشمعات) للوقاية من الامطار .
- ١٨- يتم عمل جاشنى بمعرفة الحجر الزراعى والهيئة العامة للرقابة على الصادرات والواردات داخل الدائرة الجمركية للرسائل المعدة للتصدير وقبل الشحن مباشرة وذلك يتم بمراجعة المستندات وأستمارة الفحص ومطابقة البيانات الموجودة على الرسالة لإستمارات الفحص ونتائج مشروع حصر مرض العفن البنى ومن المناطق المسجلة ضمن pest free area ويتم فحص خمس أجولة عشوائية من كل كود ويؤخذ عدد ٤٠٠ دنة يتم تقطيعها للتأكد من خلوها ظاهرياً من مرض العفن البنى *R. solanoccarum* وفى حالة وجود اصابة يتم حجز الرسالة واطار الادارة المركزية للحجر الزراعى ومشروع حصر مرض العفن البنى مع إرسال العينة للمعمل للتأكد من الإصابة من عدمه . مع عمل سجل لكل مصدر بدون به رقم السيارة وكمية البطاطس والصنف ورقم اللوط على بوابات الموانئ المصدر منها رسائل البطاطس علماً بأنه يتم التنبيه على تواجد لجنة من الحجر الزراعى على كل بوابة لإتمام العمل .
- ١٩- جميع الاعمال المكتتية تتم بعد انتهاء العمل فى المحطة وانتهاء الفحص .
- ٢٠- سوف يتم مرور دورى مستمر من قبل الادارة المركزية للحجر الزراعى والهيئة العامة للرقابة على الصادرات والواردات لذلك يرجى من السادة المهندسين الالتزام بكافة التعليمات .
- ٢١- لا يتم العمل إلا فى وجود لجنة من الهيئة العامة للرقابة على الصادرات بالمحطة .
- ٢٢- يتم إبلاغ ادارة خدمة المصدرين بنسبة الفرزة عملياً لكل صنف عند بدء العمل رسمياً وذلك بالاشتراك مع الهيئة العامة للرقابة على الصادرات بالمحطة .
- ٢٣- يتم التأكد من خروج الفرزة إلى خارج المحطة بعد تعبئتها داخل أجولة بيضاء .
- ٢٤- عند كتابة استمارة الفحص وقيام المصدر بالتصدير لأكثر من حجم يكتب فى الاستمارة الحجم ورقم اللوط ولون العبوة .
- ٢٥- فى أول يوم تشغيل للمحطة وقبل بدء سحب عينات العفن البنى للمعمل يتم الاتصال بمشروع حصر مرض العفن البنى للبطاطس لمعرفة بداية أرقام اللوطات الخاصة بتلك المحطة .
- ٢٦- يراعى عمل خاتمة لكتابة الرقم الكودى فى سجل الحجر الزراعى الخاص برسوم الفحص وذلك الى جانب كتابتها فى السجل الخاص بالخام الوارد للمحطة والمسجلة بالمحاضر الحقلية للخام .
- ٢٧- عند عمل التقرير الخاص بالمأمورية يراعى ان يوضح به اجمالى الكميات المصدرة الى كل دولة على حدة كذلك اجمالى كل صنف على حدة .
- ٢٨- يراعى تسليم التقرير خلال مدة لا تتعدى خمسة ايام من تاريخ الانتهاء من المأمورية .
- ٢٩- عند عمل التقرير الخاص بالمأمورية يراعى كتابة اجمالى رسوم الفحص والنوباتجية والأرصدة فى بداية ونهاية المأمورية .
- ٣٠- عند الانتهاء من العمل بالمحطة اخر الموسم يلزم احضار السجل الخاص برسوم الفحص والنوباتجيات وكذلك السجل الخاص بالخام .

٣١- يراعى تطبيق القواعد والاشتراطات الخاصة بالقرار الوزاري رقم ٧٩٤ لسنة ٢٠٠٩ قانونى مشترك بشأن نظم إنتاج وإعداد وفحص وتصدير البطاطس موسم ٢٠١٠/٢٠٠٩ الصادر من وزارة التجارة والصناعة .

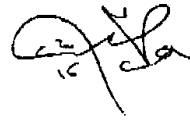
مدير إدارة خدمة المصدريين

كبير أخصائيين - مدير عام



مصرف قسم خدمة المصدريين

كبير أخصائيين - مدير عام



مدير عام الوزارة العامة للمحجر الزراعي

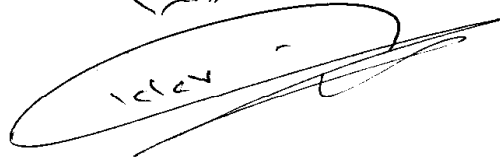
بالإستندرية وغرب الدلتا



مزا عبده سعد جبره

مستوفى (ت) المصلحة
و لبيات لم تكتب على لقطات
و (ت) لم تكتب على لقطات

مستوفى لتفسير الملاحظات
التي مستوفى تأخيرها



١٤٤٧

تعليمات تصدير البطاطس إلى دولة روسيا من المناطق الخالية المعتمدة

Part B ، Part A

موسم ٢٠٠٩ / ٢٠١٠

- (١) تقوم لجنة الحجر الزراعي المنتدبة بالمحطة باستلام الخام من المناطق الخالية والمعتمدة موسم ٢٠٠٩ / ٢٠١٠ Part B ، Part A ومرفق محاضر معتمدة من مشروع العفن البنى والاشراف على عمليات الفرز والتعبئة في جميع مراحل التشغيل على أن يتم سحب العينات بمعدل ٢٠٠ درنة لكل لوط على أن لا يتم سحب أى عينة من اللوط الا بعد استكماله ويتم هذا فى محطات معتمدة من قبل الحجر الزراعي وفى حالة فحص الخام ووجنت سيارة بها اصابة عفن بنى يتم رفض السيارة وابلاغ ادارة خدمة المصددين لابلاغ كافة المحطات ولا يسمح بدخولها .
- (٢) لا يجوز ولايسمح بتصدير بطاطس مصابة بأى طور من أطوار حشرية لفرشات درنات البطاطس حية أو ميتة أو وجود أثر اصابة حية أو ميتة داخل الدرنه .
- (٣) لا يسمح بتصدير بطاطس مصابة أصابة ظاهرية بمرض العفن البنى . ويتم تقطيع أكبر كمية من الخام الوارد .
- (٤) لا يتم تحرير أستمارة (١٧ زراعة) الا بعد ورود نتيجة محل العفن البنى على أن يذكر فى أستمارة الفحص فى مكان ظاهر عبارة لا يسمح بالتصدير الا بعد تبخير الرسالة تحت اشراف الحجر الزراعي ويمكن تبخير الرسالة قبل ورود النتيجة مع تقديم تعهد من المصدر بمسئولية المحطة فى حالة رفض أى لوط .
- (٥) لجان الفحص لا تقوم بإجراء عملية التبخير مهما كانت الظروف وسوف يتعرض للمسائلة فى حالة حدوث ذلك .
- (٦) قسم التبخير بالاسكندرية مسئول مسئولية كاملة عن تبخير رسائل البطاطس ولا يجوز لأى لجنة القيام بالتبخير دون الحصول على إذن كتابى من مشرف قسم التبخير يتم فيه تحديد نوع الغاز المستخدم والجرعة وزمن التعرض .
- (٧) اعداد الرسالة للتبخير مسئولية المحطة ويتم اعداد مكان خاص نظيف يتم تطهيره بمعرفة المحطة ويكون بعيداً عن الخام والفرزة ويتم ترتيب الرسالة على هيئة لوطات توضع على طبالى خشبية ويتم تزويد المكان بالمصائد الحشرية ويكون المكان بعيداً عن الضوء ولا يتم تغطية اللوطات بالقش ولكن يتم تغطيتها بمشمع
- (٨) يتم التبخير قبل الشحن مباشرة ولا يسمح ببقاء اللوطات التى تم تبخيرها وفحصها بموقع التبخير لاي فترة زمنية مهما كانت الاسباب .

(٩) يذكر في محضر التبخير أرقام اللوطات التي تم تبخيرها ومطابقة لإستمارة الفحص (١٧ زراعة) .
(١٠) في حالة وصول نتائج من معمل العفن البنى بوجود لوطات مرفوضة يتم عمل محضر بالتحفظ على هذه اللوطات ويوقع عليه من المصدر أو مندوبه وترسل صورة منه الى مكتب رئيس الادارة المركزية وصورة لخدمة المصدرين .

وفي وجود اللجنة يتم تدوير هذه اللوطات للسوق المحلي على أن توافي اللجنة بصورة من فاتورة البيع

مدير ادارة خدمة المصدرين

كبير أخصائيين - مدير عام

مشتري قسم خدمة المصدرين

كبير أخصائيين - مدير عام

مدير عام الادارة العامة للمعجم الزراعي

بالاسكندرية وغرب الدلتا

هــذا عبـره سـعد عبـره

بسم الله الرحمن الرحيم

تعليمات تصدير البطاطس للدول العربية عدا لبنان والسعودية وسوريا

- ١- تقوم لجنة الحجر الزراعي المنتدبة بالمحطة بالاشراف على عمليات الفرز والتعبئة في جميع مراحل التشغيل على أن يتم سحب العينات بمعدل ٢٠٠ درنة لكل لوط على أن لا يتم سحب أى عينة من اللوط الا بعد استكماله ويتم هذا في محطات معتمدة من قبل الحجر الزراعي .
 - ٢- يتم عزل اللوط المرفوض معملياً ولا يتم التصرف فيه الا بأمر الادارة المركزية للحجر الزراعي وإدارة خدمة المصدرين .
 - ٣- لا يتم تحرير أستمارة ١٧ زراعة الا بعد ورود نتيجة المعمل سلبية .
 - ٤- لا يتم فحص لاي مصدر آخر داخل المحطة بدون الرجوع الى ادارة خدمة المصدرين .
 - ٥- لا يتم الفحص الا بعد دفع الرسوم المقررة .
 - ٦- لا يتم فحص أى حاصلات زراعية أخرى قبل الرجوع الى ادارة خدمة المصدرين .
 - ٧- لا يتم فحص أى كميات لدولة أخرى الا بعد الرجوع لادارة خدمة المصدرين .
 - ٨- فى حالة وصول نتائج من معمل العفن البني بوجود لوطات مرفوضة يتم عمل محضر بالتحفظ على هذه اللوطات ويوقع عليه من المصدر أو مندوبه وترسل صورة منه الى مكتب رئيس الادارة المركزية وصورة لخدمة المصدرين .
- وفى وجود اللجنة يتم تدوير هذه اللوطات للسوق المحلى على أن توافى اللجنة بصورة من فاتورة البيع

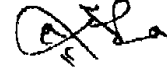
مدير ادارة خدمة المصدرين

مدير أخصائيين - مدير عام



مشتك قسم خدمة المصدرين

مدير أخصائيين - مدير عام



مدير عام الوكالة العامة للمحاصيل الزراعية

بالسكنة غرب الدار البيضاء



مزاوية سعد عبده

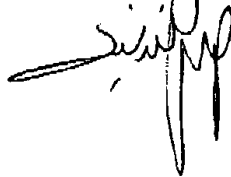
مع د. محمد
كراحي

تعليمات تصدير البطاطس للدول الأجنبية الأخرى عدا روسيا ودول الاتحاد الأوروبي وسوريا ولبنان والسعودية

- ١- تقوم لجنة الحجر الزراعي المنتدبة بالمحطة بالاشراف على عمليات الفرز والتعبئة في جميع مراحل التشغيل على أن يتم سحب العينات بمعدل ٢٠٠ درنة لكل لوط على أن لا يتم سحب أى عينة من اللوط الا بعد استكماله ويتم هذا في محطات معتمدة من قبل الحجر الزراعي وفي حالة فحص الخام ووجدت سيارة بها اصابة عن بني يتم رفض السيارة وإبلاغ ادارة خدمة المصدرين لإبلاغ كافة المحطات ولا يسمح بدخولها .
 - ٢- يتم عزل اللوط المرفوض معاملاً ولا يتم التصرف فيه الا بأمر الادارة المركزية للحجر الزراعي وإدارة خدمة المصدرين .
 - ٣- لا يتم تحرير استثمار ١٧ زراعة الا بعد ورود نتيجة المعمل سالية .
 - ٤- لا يتم فحص لاي مصدر آخر داخل المحطة بدون الرجوع الى ادارة خدمة المصدرين .
 - ٥- لا يتم الفحص الا بعد دفع الرسوم المقررة .
 - ٦- لا يتم فحص أى حاصلات زراعية أخرى قبل الرجوع الى ادارة خدمة المصدرين .
 - ٧- لا يتم فحص أى كميات لدولة أخرى الا بعد الرجوع لادارة خدمة المصدرين .
 - ٨- في حالة وصول نتائج من معمل العفن البنى بوجود لوطات مرفوضة يتم عمل محضر بالتحفظ على هذه اللوطات ويوقع عليه من المصدر أو مندوبه وترسل صورة منه الى مكتب رئيس الادارة المركزية وصورة لخدمة المصدرين .
- وفي وجود اللجنة يتم تدوير هذه اللوطات للسوق المحلي على أن توافي اللجنة بصورة من فاتورة البيع

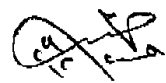
مدير (وزارة خدمة المصدرين)

كبير أخصائيين - مدير عام



مشرف قسم خدمة المصدرين

كبير أخصائيين - مدير عام



مدير عام الوزارة العامة للحجر الزراعي

بالقاهرة وغرب الدلتا

٩٠٩٤٨

١٣٢٩
مزا عبده سعد عبده

ایضاً

مجلس التعاون و
مجلس التعاون

الخطوات الواجب أخذها عند وصول رسائل البطاطيس للتصنيع إلى الموانئ المصرية :

- ١- يتم مراجعة المستندات الخاصة بالرسائل والمرفقات وخطاب اللجنة من حيث أرقام الحاويات ويقوم قسم البريد بمبناء الوصول بالفحص الظاهري ومراجعة الجامبوهات وكذا البيقات الموجودة على الجامبوهات منبوعة عليها أسم المورد والصنف ورقم المزارع من أحد الجوانب مع التأكد أن الجانب الآخر مكتوب عليه باللغة العربية بطاطس للتصنيع فقط . مع وجود كارت بداخل الجامبوهات أو بالخارج مطبوع عليه بطاطس للتصنيع
- ٢- يتم أخطار إدارة خدمة المصدريين بالإستدريية بالكميات الواردة من أي مبنا وصول فور وصولها .
- ٣- في حالة مطابقة الرسالة يتم تحويل المستندات الخاصة بالرسالة إلى قسم التظهير .

بهدف معاينة أوضاع تخزين المرسلة قبل صرفها وإثبات المعاينة بمعرفته إدارة الحجر الزراعي .

- ١- المخزن يجب أن يكون خالي تماماً من أى بيطاؤس منتجة محلياً أو من أى معدات وفى حالة وجود أكثر من باب بالمخزن يتم وضع أقفال على الأبواب مع إحتفاظ اللجنة بالمفاتيح مع وضع أختام رصاص على الأبواب .
- ٢- ضرورة تواجد المخازن داخل حيز المصانع التى سوف يتم التصنيع بها .
- ٣- فى حالة مطابقة المخازن لشروط الحجر الزراعى يتم صرف الرسالة تحت التحفظ ويتم وضع رصاص بأختام الحجر الزراعى على السيارات التى يتم النقل بها وفى حالة النقل داخل الحاويات يتم وضع رصاص بأختام الحجر الزراعى على كل حاوية ويتم ذلك بمعرفة مهندسى الحجر الزراعى مع ختم كارتة الصرف بعبارة (الرسالة تحت تحفظ الحجر الزراعى) .
- ٤- يتم فض الأختام بمعرفة مهندسى الحجر الزراعى السنديين - مع عمل محاضر استلام وفض أختام عن كل يوم ويتم قفل المخزن بعد كل يوم ويتم أثبات ذلك بسجل اليومية مع الأختفاظ بصورة كارتة الصرف .

- ٥- بعد انتهاء التخزين تخضع إدارة خدمة المصدرين حيث يتم تكليف لجنة لعمل الجشني والمخصص القانوني وأرسال عينات للمخصص المعنى وبعد ورود النتائج ومطابقتها تكلف (اللجنة بمتابعة عمليات الصرف من الشرايات إلى مزارع التصنيع تحت إشرافهم الكامل ومراجعة الطاقة الإنتاجية اليومية للمصنع لسراعاة كدليات التصريف اليومية القلبية بكل دقة .
- ٦- بعد ظهور النتائج المعنوية وقبلها يتم إخطار الإدارة المركزية للمحجر الزراعي لإيفاء لجنة لمعاملة المخصصين بمشكلات الإنبات .
- ٧- يتم تكليف أحد مهندسي اللجنة بمتابعة عمليات التصنيع وتحت إشرافه التام وعمل محضر يومي بالكديت التي تم تنفيذها وتدريبها بسجلات خاصة بذلك .
- ٨- يراعى عدم صرف كميات من المخزون تزيد عن الطاقة الإنتاجية للمصنع .
- ٩- يتم أعدام المخلوقات الناتجة عن التصنيع بمحاضر معتمدة من مهندسى المحجر الزراعي ومدير الإنتاج ومسجل الأمن الصناعي .
- ١٠- بعد انتهاء العمل من تصنيع الرسالة بالكامل يتم عمل تقرير نهائي بمحاضر التصنيع اليومية ويراعى مطابقتها لما تم صرفه .
- ١١- في حالة وجود أي مشكلة أو فشل في تنفيذ هذه التعليمات يتم الإتصال بإختار إدارة خدمة المصدرين .
- ١٢- تشمل اللجنة وإدارة المصنع المسئولية الكاملة عن تنفيذ هذه التعليمات .
- ١٣- يتم التصنيع خلال المادة المحددة والواردة بقرار الوزاري رقم ٢٠٠٧ لسنة ٢٠٠١ .
- ١٤- يؤخذ تعهد على صاحب الشأن بعدم زراعة تلك البطاطس أو استخدامها كغذاء أو لنفسه أو غيره .
- ١٥- كل من يخالف ذلك يتعرض للمسائلة القانونية .

مرفق للشهادة الزراعية
بدول الاتحاد الأوروبي

ARAB REPUBLIC OF EGYPT

MINISTRY OF AGRICULTURE
AND LAND RECLAMATION
CENTRAL ADMINISTRATION OF PLANT QUARANTINE

ADDITIONAL DECLARATION TO
PHYTOSANITARY CERTIFICATE

NO:-

PLACE OF ISSUE :-

DATE OF ISSUE :-

ADDITIONAL DECLARATION

THIS TO CERTIFY THAT ALL LOTS OF POTATOES LOADED ON
M/V WERE SURVEYED IN COMPLIANCE WITH
DIRECTIVE 2004/4/EC INCLUDING ALL COMPLETION UP TO
DIRECTIVE 2009/839/EC IN RESPECT TO RALISTONIA SOLANACEARUM
(SMITH) USING IF TEST SEASON 2009/2010

STAMP OF THE SERVICE

NAME OF AUTHORIZED OFFICER

SIGNATURE OF AUTHORIZED OFFICER

تم فحص
البنسطة
على
البنسطة

**أكواد شركات تصدير البطاطس
إلى دول الاتحاد الأوروبي**

Lots Code for Potato Export Company

NO.	COMPANY NAME	CODE
1.	Abd El Aziz Fahem Morshed For Export & Import	FM
2.	Abd Elraouf Hamada Abd Elraouf Company & Co.	AH
3.	Agro Alex	AX
4.	Agro Alex Group Co. FOR Agriculture Industrialization, Import & Export	XG
5.	Agro Food Ltd Co.	AF
6.	Agroland for Agricultural Manufacturing	AM
7.	Ahmed Abdalla Nanah for Export& Import	AN
8.	Al Ahram Co. for Cultivation & Exporting Agricultural products (S.A.E) ACEAP	AL
9.	Al Amir Co. for Trading& Distribution (Green Hand)	GH
10	Al Hoda	AD
11	Al Pharaana for Export & Import Co.	PH

Lots Code for Potato Export Company

12	Al Shaimaa (El Sayed El Mesaraa) for Export & Import	SM
13	Al Shimaa for Imp. & Exp. (Lyla Hagag)	LH
14	Alexandria Agriculture Manufacturing (Alex Get) I.N.C.	AG
15	AL-Maamoneya S.A.E for Export & Import	MM
16	Daltex Agriculture Co.	DA
17	Daltex Embasco Co.	DM
18	El-Nobaria Co. for seed producing – Nobasid	NB
19	El Wadi for Agricultural Development & Desert Land Reclamation – Daltex	DW
20	Hatour Co.	HT
21	International Co. for Trade& Distribution	IT
22	Kamal Kamel Khalefa Harb C. for Export& Import	KH

Lots Code for Potato Export Company

23	Kasen Green for Agricultural Development & Land Reform	KG
24	Libra for Organic Cultivation	LO
25	Maba	MA
26	Mahinour Co. for Export& Import	MC
27	Alamana for Agricultural Development	MN
28	SakKara Company for Exporting Horticultural crops	SK
29	Nahdet Misr Co. Advanced Agriculture	NA
30	Nahdet Misr Co. For Agro Industries	NM
31	Ocean Line for Shipping& Trading	OL
32	Magde Hamada Abd Elraouf Company (Alrwaa)	MH
33	H.A.Sultan Farm Co.Ltd	HA
34	Sonac Societe National Du Commerce S.A.E.	SS
35	The International Co. for Agricultural Development (Farm Frits-Egypt)	FF
36	Nivex Export	VX

Lots Code for Potato Export Company

37	Agro for international trading	GR
38	El Wadi Export Co. for Agricultural Products S.A.E	WA
39	Mahmoud Abdalla Nanah for Export	NN
40	Rall for Export	RA

" اخطار وتعميم الى جميع مهندسى الادارات والمنافذ الحجرية "

المرفق طيه صورة لقائمة الموانى " نقاط الدخول " بدول الاتحاد الاوروبى المصرح بدخول

صادرات البطاطس المصرية عبرها الى دول الاتحاد موسم ٢٠٠٩ / ٢٠١٠ .

لمراعاة الدقة عند تحرير المستندات الحجرية الخاصة بتصدير البطاطس ولتأكد بأن تكون نقطة

الدخول Point of entry ضمن النقاط المحددة بالقائمة

رئيس الإدارة المركزية للحجر الزراعي

الدكتور / علي سليمان

Annex – list of points of entry in the European Union authorised to import ware potatoes from Egypt for the 2009/2010 season

Member State	Name and address of the official responsible body	Authorised points of entry
Austria	Bundesamt für Ernährungssicherheit, Institut für Pflanzengesundheit, der Spergelfeldstrasse 191, A-1226 Wien	1) Linz (airport) 2) Vienna (airport)
Belgium	Federal Government for Public Health, Safety of the Food Chain and Environment, DG4 Animals, Plants and Food, Department Plant Protection, Building Arkaden, B-1010 Brussels Telephone: +32 2 524 7324; Fax: +32 2 524 7349	1) Zeebrugge 2) Antwerp-Antwerpen
Bulgaria	National Plant Protection Service, 17, Hristo Botev Blvd. - Floor 5, 1040 Sofia Telephone: +359 2 917 37 02; Fax: +359 2 952 09 87	Varna (port)
Cyprus	Plant Health and Quality Control Service, Department of Agriculture, Loukis Akritas Avenue, 1412 Lefkosa Telephone: +357 22 408519; Fax: +357 22 781425	1) Larnaca Port 2) Limassol Port
Estonia	Estonian Plant Production Inspectorate, Teaduse 2, Saku, EE – 75501 Telephone: +372 6712 600; Fax: +372 6712 604	Muuga Port
Germany	1) Lebensmittelüberwachungs-, Tierschutz- und Veterinärdienst des Landes Bremen, Pflanzenschutzdienst, Senator-Bortscheller-Str. 8, 27568 Bremerhaven 2) Institut für Angewandte Botanik der Universität Hamburg, Abteilung Amtliche Pflanzenbeschau, Versmannstraße 4, 20457 Hamburg 3) Regierungspräsidium Gießen, Pflanzenschutzdienst Hessen, Peristable Center, Tor 26/454, 60549 Frankfurt/Main 4) Landesamt für Landwirtschaft, Lebensmittelsicherheit und Fischerei Mecklenburg-Vorpommern, Pflanzenschutzdienst, Am Hansakai 11, Postfach 48 11 37, 18133 Rostock 5) Abfertigungsstelle Wilhelmshaven, Landwirtschaftskammer Niedersachsen, Bezirksstelle Oldenburg-Nord, Fachgruppe Pflanzenbau und Pflanzenschutz, Am Rötgen 60, 26655 Westerstede	1) Bremen - ZA Bremerhaven 2) Hamburg Port (ZA Waltershof, Abfertigung Windhukai, Abfertigung Bahnhof Waltershof, Abfertigung Veddel, Abfertigung Wilhelmshaven, Abfertigung Zweibrückenstraße), Hamburg Stadt (ZA Oberelbe and ZA Post) and Itzehoe (ZA Hamburg-Airport) 3) Frankfurt am Main-Airport 4) Stralsund - ZA Rostock 5) Oldenburg - ZA Wilhelmshaven

Greece	<p>1) Regional Centre of Plant Protection and Quality Control of Thessaloniki, Tachidromiki Thirida 436, 570 01 Therni Thessalonikis, Thessaloniki</p> <p>2) Rural Development Directorate of Agriculture of the Prefecture of Aitolia/Akarnania, Metaxa & Damaskinou Street, 30200 Mesologgi</p>	<p>1) Thessaloniki (port)</p> <p>2) Patigialou (port)</p> <p>3) ¹³⁰ 4) ¹³⁵</p>
Hungary	<p>Central Agricultural Office, Plant Health Department, H-1118 Budapest, XI. Budaörsi út 141-145.</p> <p>Tel: +36 1 309-1037; Fax: +36 1 246-2942</p>	<p>1) Záhony ¹³⁵</p> <p>2) Eperjeske</p> <p>3) Rösze</p> <p>4) Kelebia</p> <p>5) Mohács</p> <p>6) Gyékényes</p> <p>7) Letenye</p> <p>8) Ferihegy (airport)</p> <p>9) MVCSV Post Office</p>
Italy	<p>1) Regione Abruzzo, via Nazionale, 38-Villanova di Cepagatti; 65012; PE; Telephone 085 9773588; Fax 085 9773582;</p> <p>2) Regione Calabria, Via E. Molè, 85; 88100; CZ; Telephone 0961 853076; Fax 0961 853185;</p> <p>3) Regione Campania, Centro Dir. Isola A6, Piano 13; 80146; NA; Telephone 081 7967302/04; Fax 081 7967511;</p> <p>4) Regione Emilia Romagna, Via di Saliceto, 81; 40128; BO; Telephone 051 5278111; Fax 051 3538</p> <p>5) Regione Friuli Venezia Giulia, Via Sabbatini, 5; 33050; Pozzuolo del Friuli UD; Telephone 0432 529260; Fax 0432 529202</p> <p>6) Regione Lazio, via R. Raimondi Garibaldi, 7; 00145; RM; Telephone 06 51683448; Fax 06 51686828</p> <p>7) Regione Liguria, Viale Brigate Partigiane, 2/7; 16129; GE; Telephone 010 5485456; Fax 010 5485500</p> <p>8) Regione Marche, Via Alpi, 21; 60123; AN; Telephone 071 8081; Fax 071 85979</p>	<p>1) Pescara – Ortona</p> <p>2) Reggio Calabria – Gioia Tauro – Corigliano Calabro</p> <p>3) Napoli – Salerno – Castellammare Di Stabia – Torre Annunziata – Pozzuoli</p> <p>4) Ravenna</p> <p>5) Trieste</p> <p>6) Civitavecchia – Gaeta</p> <p>7) Genova – Savona – Imperia – La Spezia</p> <p>8) Ancona</p>

	<p>9) Regione Puglia, Lungomare Nazario Sauro, 45; 70121; BA; Telephone 080 5405141; Fax 080 5405284</p> <p>10) Regione Sardegna, Via Pessagno, 4; 09126; CA; Telephone 070 6066206; Fax 070 6066347</p> <p>11) Regione Sicilia, Viale Regione Siciliana, 2771; 90145; PA; Telephone 091 7076231; Fax 091 7076016</p> <p>12) Regione Toscana, via Porpora, 22; 50144; FI; Telephone 055 3206471; Fax 055 3206324;</p> <p>13) Regione Veneto, Viale dell'agricoltura, 1/a, Buttapietra; 37060; VR; Telephone 045 8676919; Fax 045 8676937</p>	<p>9) Bari – Brindisi – Taranto</p> <p>10) Cagliari – Olbia</p> <p>11) Palermo – Catania – Trapani – Augusta – Pozzallo</p> <p>12) Livorno – Marina Di Carrara</p> <p>13) Venezia – Chioggia</p>
Latvia	<p>Plant Protection Service, Republikas laukums 2, LV-1981 Riga</p> <p>Telephone: +371 702 7098;</p> <p>Fax: +371 702 7302</p>	<p>1) Riga (airport)</p> <p>2) Riga (port)</p> <p>3) Daugavpils</p> <p>4) Grebneva</p> <p>5) JSC Latvia Post</p> <p>6) Patarnieki</p> <p>7) Rezekna</p> <p>8) Terehova</p> <p>9) Liepaja (port)</p> <p>10) Merstrags (port)</p> <p>11) Skulte (port)</p> <p>12) Ventspils (port)</p> <p>13) Silene</p>
Malta	<p>Plant Health Department, Plant Biotechnology Centre, Ministry for Rural Affairs and the Environment, Lija LJA 1915</p> <p>Telephone: +356 2339 7203; Fax: +356 2141 4493</p>	<p>Malta Freeport</p>
The Netherlands	<p>Plant Protection Service of the Netherlands</p> <p>P.O.Box 9102, 6700 HC Wageningen</p> <p>Telephone: +31317496600</p> <p>Fax: +31317421701</p>	<p>1) Eemshaven</p> <p>2) Harlingen</p> <p>3) Beverwijk</p> <p>4) Amsterdam</p> <p>5) Rotterdam</p> <p>6) Vlissingen</p>