



مجلة العلوم البيطرية

(مجلة علمية غير دورية تهتم بكل ما يخص الطب البيطري .. د/ مدحت عبدالقادر الشيمي)



العدد رقم (2)

فبراير 2012

أدوية بيطرية:

Canosan® Joint aid

مكمل غذائي طبيعي لسلامة و الحفاظ على وظيفة المفاصل للقطط و الكلاب.
التركيبة:

مستخلص من النباتات و الحيوانات البحرية يسمى Green Lipped Mussels Extract (GLME) بنسبة 14%.

الخصائص:

هذا المستخلص غنى بمركبات الجلوكوزامين جليكان و مركبات الجليكوجين بالإضافة الى الاحماض الدهنية الضرورية الغير مشبعة و بروتينات

الخضروات القابلة للتحلل Glucosamine Glycans , Glycogen complex, Essential unsaturated fatty acid and hydrolyzed vegetable protein.

موجود في اقراص قابلة للمضغ ذات مذاق مقبول لدى الكلاب و القطط.

الاستعمال:

- 1- تدعيم و تحفيز حركة كة المفاصل و المحافظة على سلامتها.
- 2- رعاية المفاصل و عن طريق مكمل غذائي طبيعي و بذلك فهو يعتبر كوقاية من اى اصابات قد تحدث.
- 3- تدعيم الجهاز الحركي بصفة عامة مثل العضلات و الاوتار .
- 4- بناء العضلات.
- 5- يستخدم مع كعلاج مساعد مع مضادات الالتهاب.

الآثار الجانبية:

لم يذكر آثار جانبية لهذا الدواء الى الان.

العبوة و الجرعة:

العبوة عبارة علبية تحتوى على 30 قرص قابل للمضغ في 3 شارنط مغلقة.
الجرعة : قرص واحد /10-20كج من وزن الجسم مرة في اليوم و يمكن ان تعطى مباشرة حيث ان مزاقه مقبول جدا و قابل للمضغ او تقطيعه القص و اضافته على الطعام.

الحفظ: تحت معدل 25°C.

الشركة: Boehringer Ingelheim.



إفتاحية العدد

في احدث الاخبار عن مجال تقنيات الهندسة الجينية قام عدد من الباحثين في هذا المجال في بريطانيا بانتاج سلالة من الاغنام مهجنة جينيا من جينات العناكب المسؤلة عن انتاج خيوط العنكبوت و كان الناتج ماعز مهجنة تنتج حليب غنى بالبروتين الذى يدخل في تركيب خيوط العنكبوت حيث تم بالفعل تصنيع نوع من الخيوط شبيهة بخيوط العنكبوت و يتميز بقوة المزهلة.

(المصدر: هيئة الازاعة البريطانية – برنامج بي بي سى اكسترا).

اكتشاف مرض جديد فى شرق بريطانيا يصيب الاغنام.

المسبب:

فيروس جديد يسمى (Schmallenberg virus) SBV

الفيروس يصيب المجترات عموما و الاغنام خصوصا حيث اكتشف حديثا في مناطق متفرقة شرق المملكة المتحدة و انتقل اليها عبر الذباب Midges من دول الشمال الاوروبى التى ظهر فيها المرض فقط العام الماضى. المرض لازل في مرحلة البحث و التحليل من قبل العلماء البريطانيين حيث حذرت رابطة الاطباء البريطانيين المزارعين من هذا المرض الذى لم تكتمل الصورة بخصوصه الى الان.

الاعراض:

تتمثل في ارتفاع درجة الحرارة و فقدان الشهية و انخفاض انتاج اللبن و اسهال في بعض الحالات.

نسبة الاصابة:

ليست كبيرة حيث لم تصب الا اعداد قليلة نسبيا الى الان.

القابلية للاصابة:

الحيوانات الكبيرة اكثر قابلية للاصابة.

العلاج:

لا يوجد علاج محدد و لكن العلاج يقتصر على علاج الاعراض.

نسبة الشفاء:

كبيرة حيث يعود الحيوان الى طبيعته في غضون ايام قليلة و لكن لم يكتشف طرق للوقاية الى الان و بنسبة كبيرة لم يتعرف على امكانية انتقاله الى البشر.

المصدر: أعضاء الكلية الملكية للطب البيطري MRCVS

تعليق على صورة من حالة



هذه الصورة لمطية بعد الولادة و قد خرجت امعاءها من الفتحة التناسلية و لا يعرف اسباب حقيقية لهذه الحالة الا ان المقترح ان يكون قد حدث تهتك في جدار المهبل بعد وجود اعراض مغص شديد قبل خروج الامعاء و تم التعامل معها مثل حالات انقلاب الرحم بعد التعامل جراحيا مع بعض القطوع في الامعاء.
و الحمد لله تم شفاء المطية و لم تظهر عليها اى اعراض انتكاسة بعد ذلك.

بواسطة:
د.محمود عمران.



صورة تظهر حالة ولادة لعجل ميت داخل الرحم و هى من احد اصعب حالات الولادة المتعثرة حيث يقل فيها السوائل الجنينية ويحدث تورم فى الجنين و لكن من الملاحظ ايضا فى هذه الصورة ان حجم العجل كبير جدا و لهذا ننصح المزارعين استخدام فحول (طلايق) ذات حجم تتناسب مع حجم الابقار الموجودة فى المزرعة لتفادى حالات عسر الولادة الشديدة و للحفاظ على حياة الابقار.

بواسطة:
د.محمود عمران.

معلومات عن سباقات الإبل:

هل تعلم ان هناك منظمة دولية معنية بسباقات الابل و المنظمة موجودة فعلا تحت اسم (الإتحاد الدولي لسباقات الإبل) و المنظمة مقرها تنزانيا و عنوانها: تنزانيا – أروشا – ص.ب 12530.
المصدر:

Australian Camel Racing – by George R Wilson – Oct. 1999.

أسماء الإبل:

العمر	الإسم	بعض الصفات المميزة للعمر
حتى ٦ شهور	حوار	يعتمد في غذائه على لبن الأم.
٦ - ١٢ شهر	مخلول	بدأ شرب الماء وأكل الأعلاف.
سنة إلى سنتين	مفروود	بدأ الاعتماد على نفسه في الأكل.
٢ - ٣ سنوات	لقي	التقى مع أخيه في الولادة الثانية للأم.
٣ - ٤ سنوات	حق	-
٤ - ٥ سنوات	جذع	-
٥ - ٦ سنوات	ثني	بدل الزوج الأول من القواطع.
٦ - ٧ سنوات	رباع	بدل الزوج الثاني من القواطع.
٧ - ٨ سنوات	سدس	أتم تبديل الزوج الثالث من القواطع.
٨ - ١٠ سنوات	قطر	بدأ نابه في الظهور.
١٠ - ١٤ سنوات	مخلف	-
١٤ - ١٨ سنوات	عود	-
١٨ - ٢٠ سنوات	ثلب	انكسر نابه .
أكثر من ٢٠ سنة	هرش	بدأ سن الشيخوخة وهمم وبدأ يهزل.

المصدر:

مجلة العلوم و التنمية – الجزء الاول – ديسمبر 2003.

أدوية بيطرية:

Pain block gel



التركيب و الخصائص:

يتكون هذا المستحضر من مركبات طبيعية هذا الدواء يشبه في اسمة دواء سابق من نفس الشركة و يسمى Pain block اي ان الاختلاف حرف واحد فقط اما الاختلاف في التركيب هو ان الدواء الجديد لا يحتوى على مادة ال Capsicum و بذلك فان هذا المستحضر لا يظهر في الفحص.

الإستخدام:

بالسمى المحلي يستخدم هذا المروخ لإزالة الالتهابات الخفيفة الناتجة عن الاجهاد و التعب كما انه يساعد على ازالة الشعور بالالام سواء من العضلات او الاربطة او المفاصل.

الجرعة:

يستخدم كعلاج موضعي على الاماكن من العضلات او المفاصل او الاوتار التي يكون عليها الحمل الاكبر من الاجهاد كالساقين و عضلات البطن و الصدر و عضلات الرقبة و يتم الدهان بالحيل و التدليك الجيد في اتجاه الشعر للحصول على اعلى درجة من الامتصاص و يمكن تكرار ذلك الى 3-4 مرات في اليوم و يستخدم حتى يوم السباقات.

العبوة:

علبة بلاستيك تحتوى على جيل اصفر اللون 500جم.

الشركة: FM Italia



مرض نظير السل في الإبل او (مرض جونز) او (السيلاج) Paratuberculosis in Camel (Johne`s Disease) (Selaj)

تعريف المرض:

مرض مزمن يسببه بكتيريا (Mycobacterium avium paratuberculosis) يسبب اسهال مزمن و فقدان الانتاجية و يشكل الحيوان المصاب المصدر الرئيسي لنشر العدوى.

المسبب:

Mycobacterium avium paratuberculosis (Acid fasting bacteria) بكتيريا مقاومة للظروف البيئية و المناخية حيث انه يمكن ان يعيش في الروث لاكثر من 11 شهر لكن الحرارة و الحموضة و اشعة الشمس تؤثر على فترة بقائه حيا. يتداخل جينيا مع بعض الانواع الاخرى من البكتيريا مثل (Mycobacterium - Corynebacterium - Nocardia).

الانتشار الجغرافي:

يتواجد المرض في الاماكن الحارة و الاستوائية و في الشرق الاوسط و منطقة الخليج.

طرق الانتقال:

يمثل الروث مصدر رئيسي لانتقال العدوى عن طريق تلوث الغذاء و الماء. كما ان المرض يمكن ان ينتقل عن طريق اللبن من الام الى الابل الصغيرة (الحيران). كما ان المرض يمكن ان ينتقل من الام الى الجنين عبر المشيمة. الاغنام و الابقار يمكن ان تكون مصدر للعدوى لذلك يجب عزل اماكن رعى الابل عن الاغنام.

الحيوانات الاكثر قابلية للمرض:

صغار الابل الاكثر عرضة للمرض و خاصة تحت عمر سنتين (حجة).

في بحث أجرى في المملكة العربية السعودية على عدد كبير من الابل باستخدام Bovine ELISA في اعمار مختلفة من الابل باستخدام عينات من الدم و كانت النتائج كما يبينه هذا الجدول:

Table 1. ELISA Results of the Entire Serum Samples Grouped According to the Age of Camel

Age Group	(+)	(-)	(I)	Total
1-4 yrs	14 (1.62%)	365 (42.3%)	7 (0.8%)	386 (44.83%)
5-9 yrs	5 (0.58%)	262 (30.42%)	1 (0.11%)	268 (31.12%)
10-15 yrs	10 (1.16%)	188 (21.83%)	9 (1.04%)	207 (24.04%)
Total No.	29	815	17	861
Total %	3.37%	94.65%	1.97 %	100%

و استخدم في نفس البحث اختبار PCR على عينات من الروث على نفس المجموعات و كانت النتائج كما يظهره هذا الجدول:

Table 2. The Real-Time PCR Results of the Selected Fecal Samples

Age Group	Positive	Negative	Total
1-4 yrs	80 (29%)	196 (71%)	276 (71%)
5-9 yrs	12 (52%)	11 (48%)	23 (8.5%)
10-15 yrs	5 (45%)	6 (46%)	11 (5.5%)
Number	97	213	310 (36%)
Percentage	31.30%	68.70%	

من خلال نتائج الجدولين يتضح حجم وبائية المرض في منطقة الخليج كما بين ان يمكن استخدام كل من فحص Bovine ELISA لفحص دم الابل و PCR في فحص روث الابل في تشخيص المرض الا ان فحص PCR اظهر انة اكثر كفاءة في تشخيص الحالات التي لم تظهر نتائج ايجابية مع فحص ال Bovine ELISA. في دولة قطر يعتمد على فحص ELISA بشكل اكبر في تشخيص المرض.

الاعراض:

المرض يتميز ببطئة الشديدي في ظهور الاعراض حيث تصل فترة الحضانة الى 12 – 16 اسبوع و تختلف الاعراض من حيوان الى الاخر و لكن نذكر الاعراض الاشهر على النحو التالي:

- 1- إسهال مزمن غير مدمم و بدون رائحة مميزة مع استمرار النقص في الوزن و عدم استجابة للعلاج (العرض الرئيسي).
- 2- ارتفاع للحرارة احيانا مع عدم تأثر شهية الحيوان حتى الوصول الى المراحل النهائية من المرض.
- 3- يمكن ان تستمر معاناة الحيوان لفترة قد تمتد الى اشهر طويلة (حوالي 6 شهور).

الاعراض بعد الوفاة :

لا توجد اعراض مميزة للابل بعد الوفاة و لكن هناك بعض العلامات مثل كبر حجم العقد الليمفاوية المعوية و تكون انسجة حبيبية (Granulomatous tissue) في الرئة و الكبد .بالاضافة الى زيادة سمك الغشاء المخاطي و احمراره في الامعاء.

التشخيص:

- 1- الاعراض.
- 2- التشخيص المقارن:
السلامونيلا و الكوكسيديا و التسمم المعوي بالاضافة الى الاصابة بالديدان و بعض الطفيليات الاولية الاخرة مثل البلانتيديوم.
- 3- التشخيص المعمل:
 - العزل و لكن يحتاج الى فترة طويلة قد تمتد الى 16 اسبوع.
 - الفحص المجهرى باستخدام صبغة (Acid-fast stain)(Zeil-Neelsen stain)
 - الاختبارات المناعية PCR - ELISA.
 - فحوصات الدم من Total protein تظهر انخفاض شديد بالاضافة ارتفاع كبير في عدد كريات الدم البيضاء WBC و ارتفاع حموضة الكرش.

العلاج:

لا يوجد علاج فعال معروف الى الان و يفضل في بعض الدول التخلص من الاصابات على نحو صحى. حتى مع تحسن الحالة باستخدام ادوية علاج الاسهال سواء بالحقن او عن طريق الفم فانة سرعان ما يحدث انتكاسة للحالة مرة اخرى و يستمر نقص وزن الحيوان.

الوقاية:

- 1- عزل الابل المشتبهة فيها و فحصها و التخلص منها في حالة ثبوت المرض.
- 2- التخلص من الروث بشكل دورى.
- 3- الحرص على عدم تلوث الطعام بالروث و تقديم مصدر نظيف غير ملوث من الماء.
- 4- عزل اماكن رعى الابل عن الاغنام.

References:

- 1- Medicine and Surgery of Camelids, Murray E. Fowler, 3rd Edition, 2010.
- 2- Paratuberculosis in Camel (Camelus dromedaries), The diagnostic efficiency of ELISA and PCR, Ameen M. Alhebbabi and Ahemd M. Alluwaini, King Faisal University, KSA, 2010.

صوره من كتاب

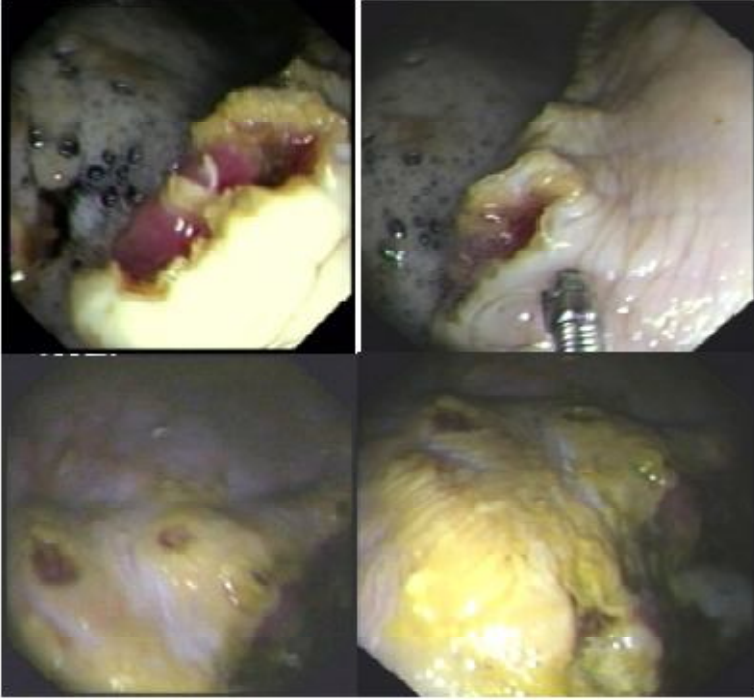


Figure 6. Endoscopic images of severity grade 3 ulceration in two horses

هذه الصورة تظهر وجود بعض القرحة في معدة لإحدى الخيول و يظهر فيها تاكل جدار المعدة و يظهر باللون الاحمر الفاتح و يعتبر هذه قروح من الدرجة الثالثة اما الجدار ذات اللون الابيض فهو جدار سليم و الذي يظهر باللون الاصفر هذا مكان لإلتئام قروح سابقة.

الصورة مأخوذة من بحث.

Gastric Ulceration in horse
The role of bacteria and Lactic acid
By: Dr.Rafat Al Jassim , Dr. Thomas
Mc Gowan
Rural industries research and
Development Corporation
Australian Government

Pages: 17



صورة تظهر تأثير الطفيليات الخارجية كالجرب و القمل على تساقط الصوف.

الصورة مأخوذة من كتاب:

Sheep and goat practice

2nd edition

Margaret Melling &

Martin Adler

Page: 141

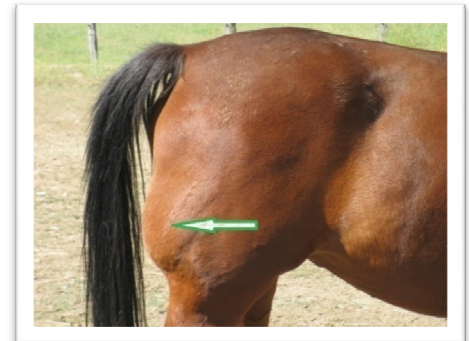
COMPAGEL

Presentation:

A clear green gel. 100g contains:
Heparin sodium 50 000IU.
Levomenthol 0.5g.
Hydroxyethyl Salicylate 5g.

Indication:

- 1- Bruising including tenosynovitis, bursitis.
- 2- Acute inflammatory conditions of muscle-skeletal system.
- 3- Reabsorption of early hematoma and oedematous swelling due to inflammation.



Features	Benefits
Heparin potentiated by salicylic acid inhibits blood coagulation.	Promotes early reabsorption of hematoma and oedematous swelling.
Ester form of salicylic acid (Hydroxyethyl salicylate) with its keratolytic action which lead to loosing of epidermis of the skin	Rapid absorption and rapid onset of action.
Anti-inflammatory action of salicylic acid.	Improve the inflammatory signs.
Levomenthol dissolved in alcohol has mild anesthetic and cooling effect of nerve ending.	Rapid relief of pain so animal will appear healthy.

Dosage and administration:

50g of gel daily quantity applied using finger tip pressure onto the affected area.

Contra-indications and warning:

- Do not use in pregnant.
- Do not apply to broken skin.

Package: 250g.

Storage: not above 25°C.



مرض إتهاب الرئة و الجنبة السارى فى الماعز (أبو رمح) Contagious Caprine Pleuro-Pneumonia (CCPP)

التعريف بالمرض:

مرض شديد الضراوة يصيد قطعان غالبا الماعز بشكل جماعى او فردى سريع العدوى و يسبب خسائر اقتصادية نتيجة امخاض الانتاجية للحيوانبالاضافة الى تكاليف العلاج و الرعاية.

الاسباب:

بكتيريا ميكوبلازما كابريكولوم Mycoplasma biotype F 38 (Mycoplasma mycoid var maycoid)(Mycoplasma capricolum) الميكروب مقاوم للعديد من المضادات الحيوية و منها البنسلين و كل المضادات الحيوية التى تعمل على جدار الخلية حيث لا يوجد جدار خلوى للميكوبلازما. الميكروب حساس لدرجة الحرارة العالية بينما له القابلية للعيش داخل الانسجة المتجمدة لاكثر من 10 ايام. الا انة قد تحدث عدوى ثاموية بميكروب مثل بكتيريا اى كولاي E.Coli مما يجعل المرض اكثر ضراوة.

الاعراض:

فترة الحضانة 6-10 ايام و قد تصل لعدة اسابيع. الاعراض تتنوع من قبل الحاد و الحاد و مزمن.

الاعراض قبل الحاد per acute.

الحيوان قد لا يظهر اعراض او يظهر حمى شديدة و يموت فى ظرف يوم او 3 ايام.

الاعراض الحادة Acute.

1- حمى (41 درجة او قد تصل الى 42) مع وجود خمول و كسل و فقدان الشهية و انعزال الحيوان .

2- كحة متكررة و شديدة مع صعوبة التنفس.

3- افرازات من الفم و الانف ذات قوام مائى سرعان ما تتحول الى قوام مخاطى مصفر.

4- إجهاض بعض الحيوانات.

5- اعراض الم شديدة حيث يكز الحيوان على ضروسة مصدرا صوتا و الحيوان غير قادر على الوقوم من شدة الالم مع مد العنق و الرقبة للامام.

الاعراض المزمنة Chronic.

1- تناقص تدريجى فى وزن الحيوان.

2- كحة مزمنة .

3- افرازات انفية.

تتوافق تلك الاعراض مع السلالات البرية من المجترات الصغيرة.

اعراض بعد الوفاة Post mortem signs.

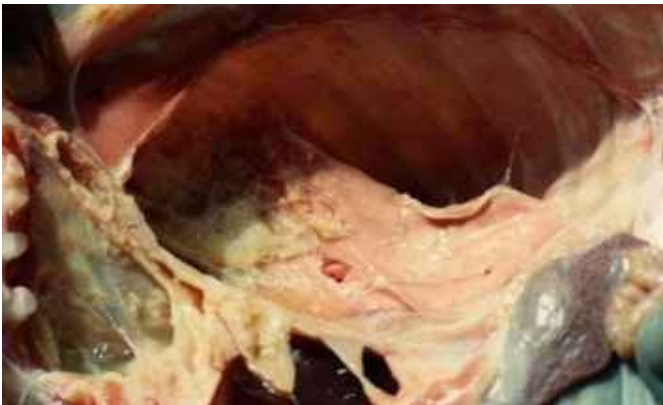
1- تجمع سوائل شفاقة ذات لون بنى فى منطقة الجنبة Pleura مع وجود نضح ذات قوام رغوى مغطى احدى الرئتين او كلاهما مع الالتصاق بجدار الصدر كما موضح بالصور المقابلة.

2- التهاب غشاء التامور مع تجمع سوائل بة Precarditis.

الحيوانات المعرضة للأصابة:

الماعز بمختلف انواعه الا ان الانواع البرية اكثر مقاومة للمرض.

الاغنام تصاب لكن لا تظهر اعراض او تظهر اعراض خفيفة فيمكن اعتبارها مخزن للمرض لذلك يفضل خاصة فى دول الخليج و منها قطر الفصل بين الغنم و الماعز.



تم عزل المرض من المجترات البرية الصغيرة في المحميات الطبيعية بدولة قطر و لكن الاعراض اقل حدة لان كما ذكرنا المقاومة اكثر في الحيوانات البرية.

الاعمار ما بين 2-4 سنوات الاكثر عرضة للاصابة الا ان هذا لا يمنع اصابة الصغار ايضا.

طرق العدوى:

1- الافرازات سواء من الفم او الانف.

2- اللين و خاصة انتقال المرض من الام الى الصغار.

المناعة:

بعض الحيوانات في فترة نقاهة او غيرها ممن سبق ان تم شفائهم يظل مخزن للمرض و في حال حدوث اي اجهاد يظهر المرض مرة اخرة و ذلك مثل النقل و العوامل المناخية.

نسبة العدوى Morbidity rate:

تصل احيانا الى 100%.

نسبة الوفاة Mortality rate:

قد تصل في الحالات الحادة الى 80%.

التشخيص:

1- الاعراض.

2- التشخيص المقارن:

- طاعون المجترات الصغير و يكون الغنم اكثر عرضة للمرض.

- الباستيوريليا.

- بعض السلالات الاخرى من الميكوبلازما.

3- التشخيص المعمل:

عن طريق العزل او استخدام التشخيص بالاخبارات المناعية و السيرولوجي مثل CFT و ELISA.

الوقاية:

1- عدم ادخل ماعز جديدة الى القطيع الموجود مباشرة لكن يجب العزل بعيدا لفترة حوالى اسبوع قبل ان يدمجوا مع القطيع القديم.

2- عزل الحيوانات المصابة في اماكن بعيدة كلما امكن عن الحيوانات الغير مصابة و علاجها.

3- التحصين السنوي باستخدام Attenuated vaccine او الغير نشط Inactivated

4- عزل الغنم عن الماعز كلما امكن.

العلاج:

التدخل العلاجي المبكر له دور هام في علاج المرض على النحو التالي.

1- المضادات الحيوية و الافضل استخدام التايلوزن و التتراسيكلين Tylosin and oxytetracycline
بعض التجارب الحقلية اثبتت ان استخدامهما معا يعطى نتائج جيدة خاص ان الاثنين ليس بينهم تعارض .

2- خافضات الحرارة و مضادات الالتهاب NSAIDS.

3- العلاج المساعد مثل فيتامين سي لرفع المناعة و مجموعه الفيتامينات الاخرى.

4- استخدام مدرات البول مع مضادات الالتهاب في حالة تجمع سوائل بالرئة مثل Diurizone injection.

References:

1- Sheep & Goat medicine D.G. Pugh. USA, 2002.

2- Sheep and goat practice 2, Margaret Melling, Martin adler, 1998.

3- CCPP by: OIE technical disease, October, 2009.

هيئة ابوظبى للرقابة على الاغذية