

()



مهارات السلوك التكيفي عند تلاميذ معاهد وبرامج التربية الفكرية في
مدينة الرياض. (دراسة مقارنة)

إعداد

حسين بن علي المالكي

إشراف الدكتور

بندر بن ناصر العتيبي

نوقشت هذه الرسالة يوم الأحد بتاريخ ٣ / ٧ / ١٤٢٩هـ

الموافق ٦ / ٧ / ٢٠٠٨ م

وتمت إجازتها

التوقيع



الصفة

مقرراً

عضواً

عضواً

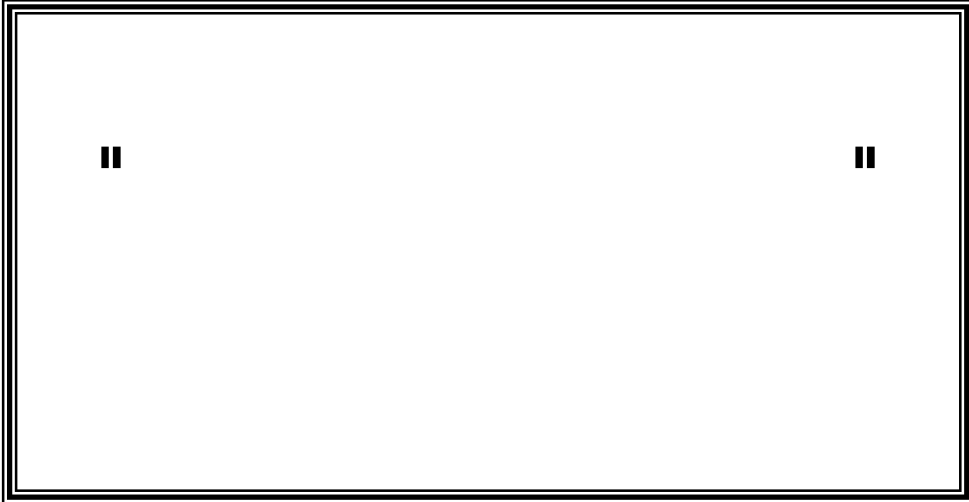
أعضاء لجنة الحكم على الرسالة

١- د. بندر بن ناصر العتيبي

٢- أ.د. عبدالعزيز محمد العبدالجبار

٣- د. علي محمد هوساوي

بِسْمِ اللَّهِ الرَّحْمَنِ الرَّحِيمِ



...

.

...

.

...

.

...

.

∴

.

.

.

/

.

.

.

/

()

)

(-)

:

(-

)

(

)

(

.

.

)

.

.(

Abstract

Adaptive Behavior Skills of Students in Intellectual Institutions and Self Contained Classes in Regular Schools (Comp active Study)

Al milky, Hussain Ali R

King Saud University – 2008

This study aimed to compare the adaptive behavior skills of the students with mental retardation at the Intellectual Institutions and Self Contained Classes in Regular Schools by using Vineland adaptive behavior scale on the two groups to probe the variations on them.

The analytical descriptive method has been used, the sample comprised of 60 students with mild mental retardation between the ages of 9 – 12, and their IQ ranged between was 50 – 70 degree. The study showed the following findings:

1. Variations of statistical evidence between the Intellectual students' average marks and those of the Self Contained Classes in schools. The study showed that there is a variation in the total degree of the adaptive behavior for the students of the Self Contained Classes at schools.
2. Sub dimensional variations of statistical evidence between the averages of the Intellectual students' marks and those of the Self Contained Classes at schools (Daily living skills and social nurture). These variations were counted for the Self Contained Classes at schools.
3. Sub dimensional variations of statistical evidence between the averages of the Intellectual students' marks and those of the Self Contained Classes at schools (personal skills, house activities, social skills, interpersonal relations and accompaniment) for the students of Self Contained Classes at schools.
4. No variations on the overall degree of statistical evidence between the average marks of the Intellectual students, and those of the Self Contained Classes at schools which could be attributed to the difficulty in communicating.
5. No sub dimensional variations of statistical evidence between the average marks of the Intellectual students and those of the Self Contained Classes

at schools (linguistic communication, expressive language, reading ,
writing, and leisure time) .

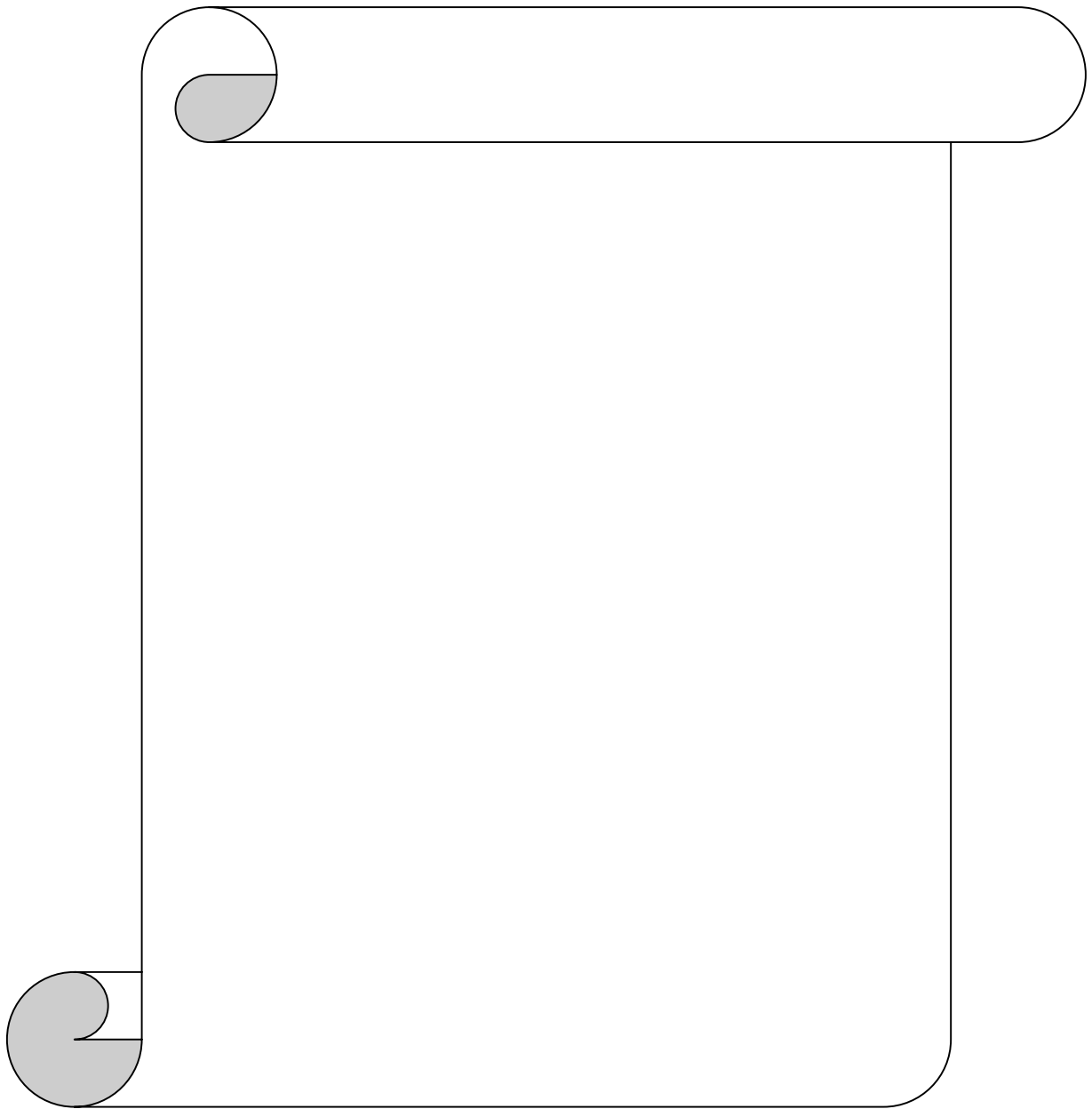
	:
	:

	:
	:
	:
	:

:

	.(-)	
	.()	
	.() ()	
	.	
	.	
	.	
	()	
	.	
	()	
	.	
	()	
	.	
	()	
	.	

	.	
	.	
	" " :	
		.()
		.()



:

.

.

). .

. (

"

. ()

). "

. (

. (Vig & 'Loveland & Tunail-Kotoski,1998 ' Collinan,1984)

Jedrysek, 1995

.() .

:

.() .

.() .

.

.

.

:

)

.(

:

:

-

-

-

-

:

: -

.

: -

. /

: -

:

.

:

: / .

.()"

: / .

) .

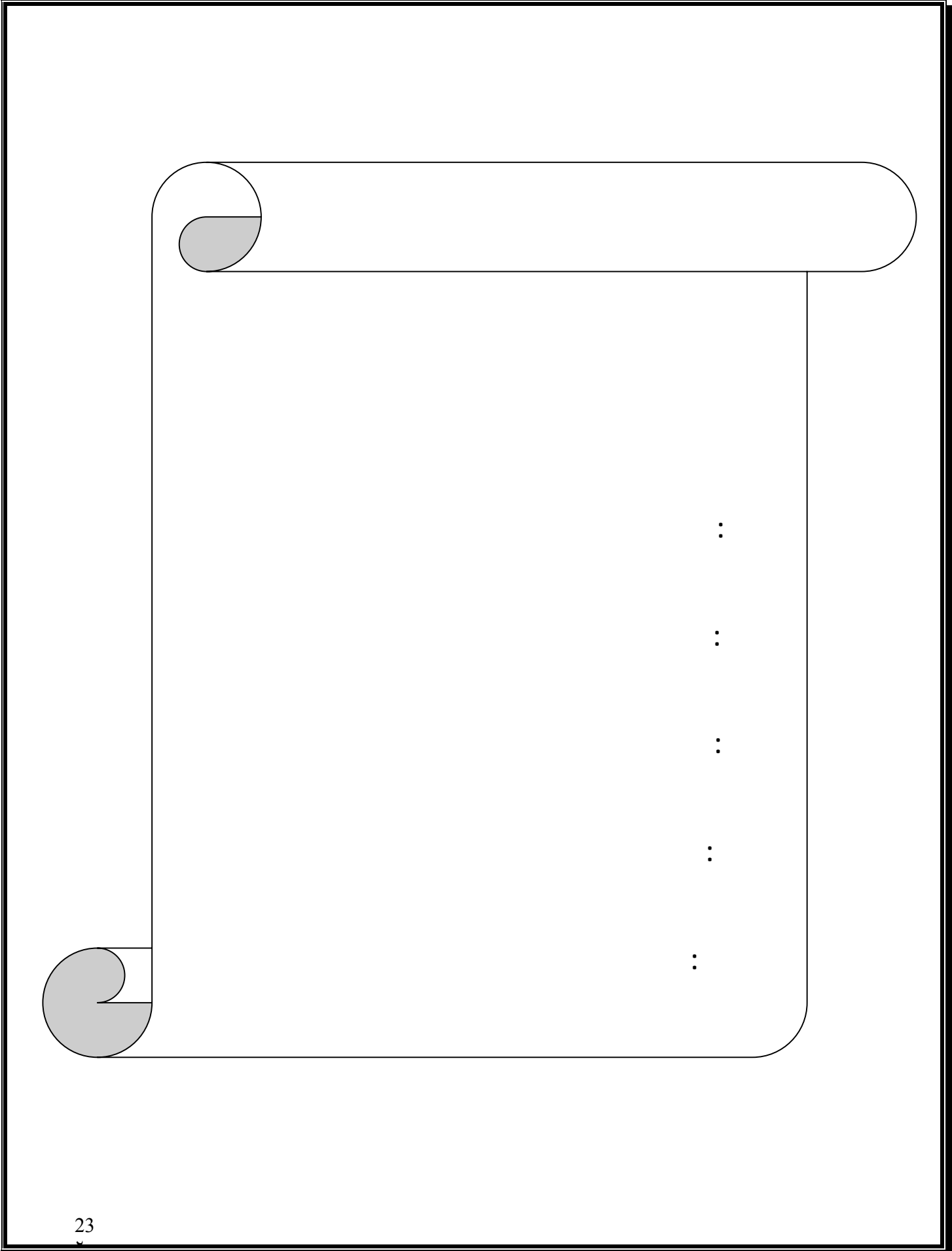
. (Sparrow, Balla, & Cicchetti, 1984)

: / .

.().

: / .

().



The Concept of Mental Retardation :

:

.()

()

Mental

) Mental Deficiency.

Mental Impairment

Handicapped

.(

:

(**Medical Definition**) :

-

)

.

(

.

(Jervis, 1952)

.()

(Tredgold, 1937)

.()"

(Macmillan, 1971)

.()

Psychometric Definition :() -

() ()

.()

(Spitz, 1963))

(IQ)

(Walin, 1949) .() .

).

() .(

Social Definition : -

() . (Jenesen, 1980) (Mercer, 1973)

(Saloviita, 1990)

(Doll, 1941)

:

":

.

-

.

.

-

.

-

.

-

.

-

.

-

(Masland, 1963)

. () .

(Sarason, 1955)

. () .

. () .

Educational Definition : -

(Fau, 1970)

(Wrnar, 1992)

(Ingram, 1953)

: Definition of the American Association on Mental Retardation, AAMR

() (Heber,1959)

):

Luckassen , et.al,) .(

() .(2002

:

()

(-)

()	()		
-	-	- ,	
-	-	- ,	
-	-	- ,	
-	-	- ,	
		,	

.(Saloviita, 1990) %

" : (Grossman)

. (Luckasson , et.al, 2002) . "

()

Individuals With Disabilities) : /

.(Education Act IDEA

"

.(Saloviita, 1990)"

()

.(Saloviita, 1990).

()

:

()

()

(IQ)	
- -	(Mild Ret.)
- -	(Moderate Ret.)
- -	(Severe Ret.)
-	(Profound Ret.)

(Patton,1986)

.() .()

()

() ()

	()	()		
% ,		.	.	
.% ,	.			

			-	
			-	
	-		-	
	-		-	
			-	
	-			

()

.() .

)

AAMR

"

(

:

.() .

(Schalock, 1999)

).

.(

(Schalock, 1999)

:

:

•

:

•

:

•

(AAMR)

)

.(Luckasson , et.al, 2002) . (

:

()

:

Genetic Factors : Prenatal Causes .

.Non- Genetic Factors

Genetic Factors :() -

Rh Factor

).

.(

Non- Genetic Factors :() -

).

.(

%

Perinatal Causes : .

.() .

Postnatal Causes : .

)

.(

:

.

.

:

)

.(

Classification of Mental Retardation :

.()).

Classification of MR By ()

-

Form :

% : Mongolism or Dawn Syndrome

.

.()

: Hydrocephaly

.

:

.()

:Macrocephaly

.

.()).

: Microcephaly

.() -

.()

: Cretinism

.()

Educational Classification :

:

:Educable Mentally Retarded

(-)

.().

:Trainable Mentally Retarded

.().

: Severely or Profoundly Handicapped

. ()

()

()

-	Educable Mentally Retarded
-	Trainable Mentally Retarded
	Severely or Profoundly Handicapped

Classification by Intelligence Quotient, I.Q :

:

-) : Mild Mental Retardation

(

.() .

: Moderate Mental Retardation

- (-)

)

.(

-)

:Severe Mental Retardation

(

.()

: Profound Mental Retardation

.().

Sociological Classification :

-

.()

Complete Classification : -

.()

:

()

()

	(Mild Ret.)
	(Moderate Ret.)
	(Severe Ret.)
	(Profound Ret.)

:

: Intermittent Support .

: Limited Support .

: Extensive Support .

: Pervasive Support .

.()

Assessment & Diagnosis of Mental Retardation :

.()

Concept of Adaptive Behavior :

(Adaptive Behavior)

() -

.()

() (Tredgold, 1937)

(Grossman, 1973)

(Doll, 1965)

Heber, 1959

(Leland,1973)

(Mercer,1973)

)

.(

. () .

(Horton, 1966)

Skills) (Social Competence)

Adaptability to the) (Social norms) (Training

. () (environment

(Leland,1973) (Grossman, 1973) (Gesell & Amatruda, 1941)

Doll,)

(Fullam & Loubser, 1972) .(1953

. (Cain, Levine,&Elzey, 1963)

. (Coulter& Morrow, 1978)

Definitions of Adaptive Behavior :

(Coulter& Morrow,1978) ()

:

Theoreticians of Adaptive Behavior:

: (Mercer, 1978) •

"

"

: (Nihira, 1976) ●

"

"

:

: (Leland, 1978) ●

"

"

:

: (Balthazar, 1973) ●

: (Robinson & Robinson, 1970) ●

"

"

Professional /Governmental Agencies :

-

: Office of Civil Rights

•

"

"

: Department of Health, Education, and Welfare

•

"

"

:Texas Education Agency ()

•

"

"

: President's Committee on Mental Retardation

•

"

"

American Association of Mental Deficiency



:()

"

- .

- :

"

:()

"

"

Basic Elements of the Definitions :

()

:

)

-

(....

)

-

(....

)

-

-

. (Coulter& Morrow, 1978).(....

-

Features of Adaptive Behavior :

() (Harrison, 1987)

:

-

-

-

-

-

Norms of Adaptive Behavior :

.	.	:
.	.	-1
.	.	-2
.	.	-3
. () .	.	-4
.	:	.
:	()	.
.	:	.
.	:	.
.	.	.

:

(Reschly, 1988) ()

:

: Independent Functional -

: Social Functional -

: School Achievement

-

Leland

Portage

Balthazar

Vocational Achievement : -

Aspects of Adaptive Behavior :

:

Independent Functional : .

Personal Responsibility :

Social Responsibility :

. (Coulter & Morrow, 1978) .

()

:

:

:

.() .

(AAMR)

/

.() .

.

.

.

.

.() .

()

. (Coulter&Morrow, 1978).

() (Reynolds & Birch, 1977)

:

: () (Reschly, 1988)

•

•

•

•

•

-
-
-
-

Adaptive Behavior Scales :

()

.()

(Reschly, 1988)

: ()

-:

Reschly,

-: (1988)

()

()

(Pierangelo & Giuliani, 1988)

()

.(ABSRC-2) AAMR-

:Adaptive Behavior Scale-Residential and Community

AAMR Adaptive Behavior Scale:-

School (ABC-S-2)

()

()

AAMR Adaptive Behavior :

Evaluation Scale – Revised (MBES-R)

()

Developmental Assessment for the Severely :

Handicapped (Dash)

: Adaptive Behavior Inventory for Childre

The Vineland Scales for Adaptive Behavior :

.(age scale)

(point scale)

:

.

:

.

:

.

() -

.

() -

()

.

.

-

:

.

Relationships Between Intelligence and

:

Adaptive Behavior :

: () :

Arvey, Bouchard, Carrol,)

(Schalock,1999)

Cattell & Cohen, 1994)

"

(g)

(g)

() :

() ()

: (Schalock, 1999)

Fluid and Crystallized Intelligence :

" " " "

(Stanford-Binet)

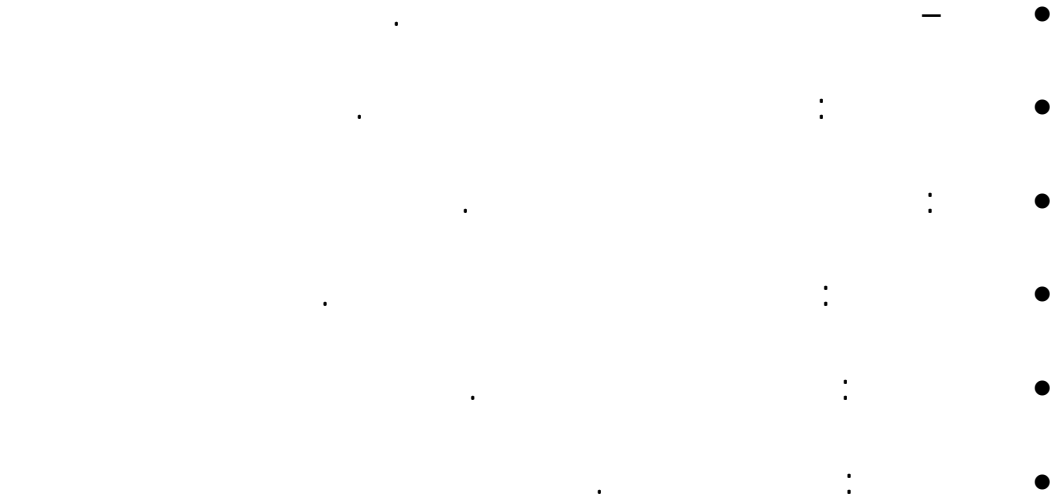
(g) (IQ)

: (Wechsler, 1991)

Multiple Intelligence :

: (Thurstone, 1938)

(Gardner, 1993)



: (Sternberg, 1985)

" " " "

Personal-Social Competence : -

-

(Schalock, 1999)

Conceptual Intelligence : "

Practical Intelligence :

Social Intelligence :

(Schalock, 1999)

:

-

-

-

.

.

)

.

.(

.()

.

.

.

()

.

(Saloviita, 1990)

"

.

.

Saloviita, 1990 .

(Harrison, 1989)

. ()

(Schalock, 1999)

:

(

(

(

(

(Thompson,

(Schalock, 1999) McGrew, and Bruininks, 1992)

:

•

:

•

:

•

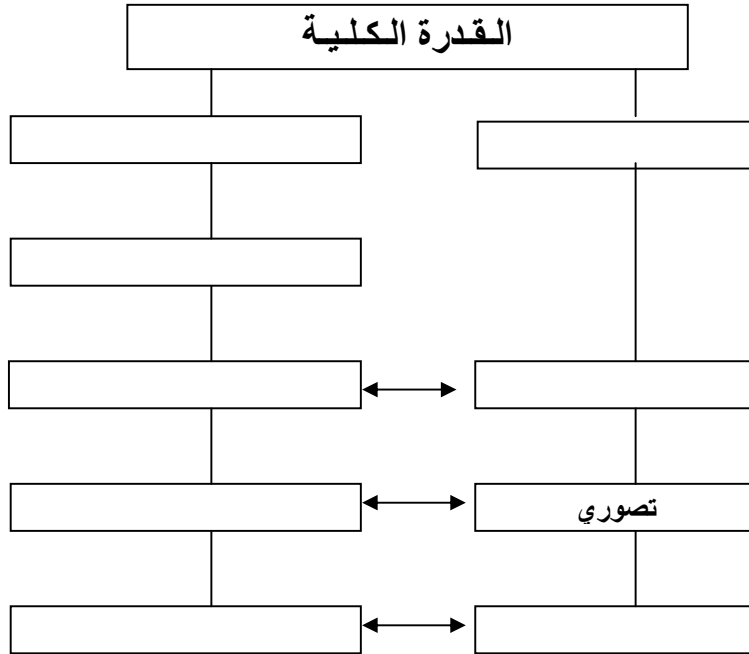
(-)

:

•

()

()



()

(McGrew, Ittenbach, Bruininks, and Hill, 1991)

:)

). (:) ((Schalock,1999

(Schalock, 1999)

:

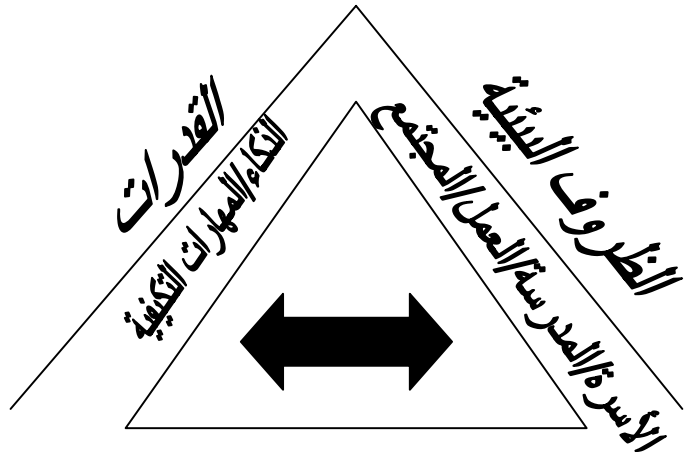
() -

-

-

- -

. () ()



()

. (AAMR,1992,P,O :)

(Halhan & Kouffman, 2000)

. () .

()

.() .

: :

.()

:

.()

.

:

.

-

-

.

-

.

-

.

-

.

-

.

:

:

.

:

.

.()

)

.() .(

:

.

()

.() .

.

-

.

.

.()

.() . -

:

:()

•

.() .

:

•

.() .

:

•

).

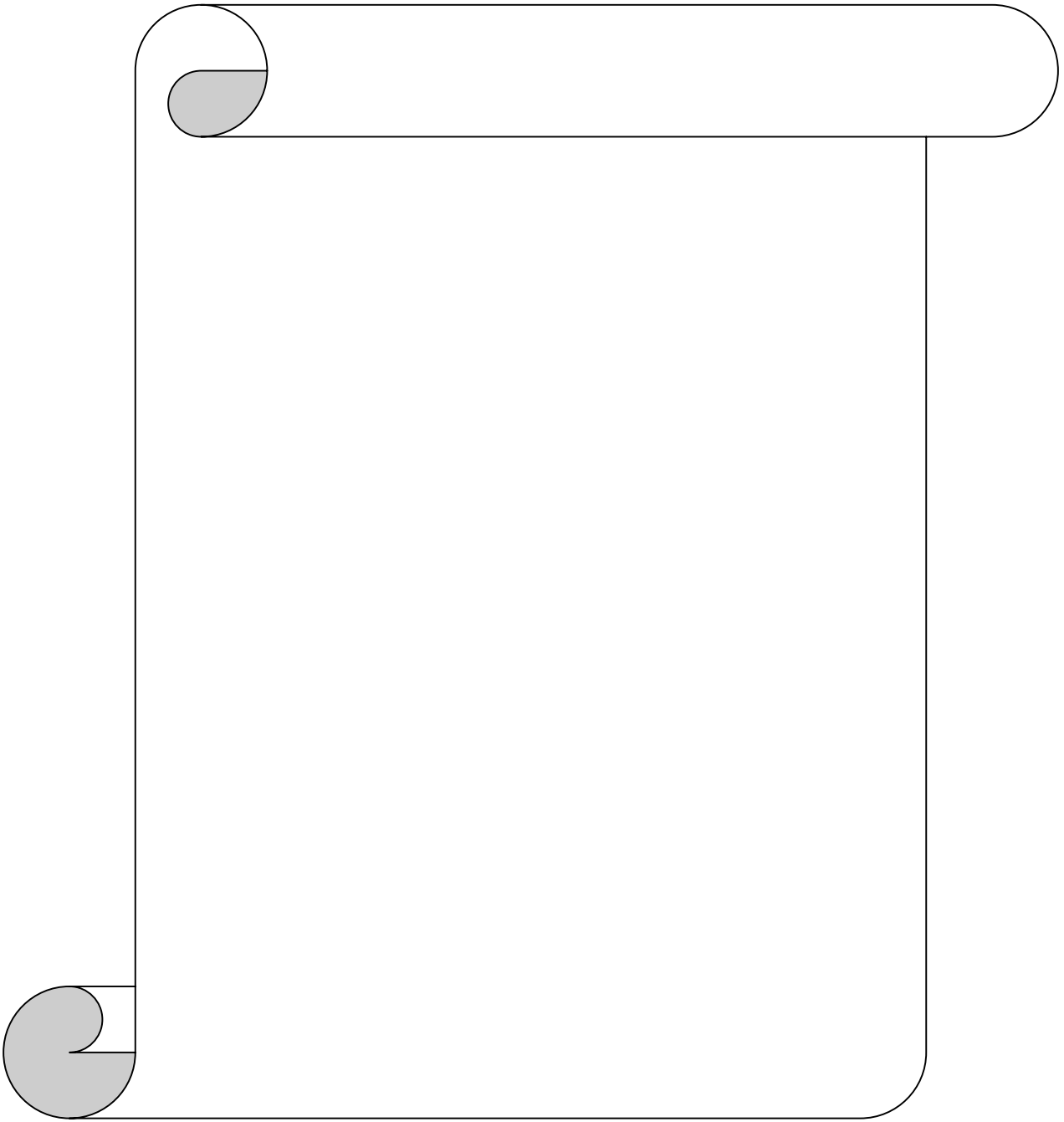
.(

:

•

).

.(



: :
:
:
:
()
(AAMR,ABS:2) - -
()
)
(
:
-
) -
(
-
, - ,
, - ,

()

:

-

:

-

:

-

-

-

-

-

:

-

-

-

-

-

()

(-)

-

:

:

-

-

-

()

:

-

()

. () -

.

.

:

()

.

.

.

.

.

()

()

()

() ()

()

. () ()

.

:

-

(-)

()

()

-

(-)

(Beeman, 1989)

.

:

.

:

:

.

-

.

-

()

.

:

() ()

.

() ()

-

-

.

:

.

-

(Kleinberg & Galligan, 1983)

. ().

(Nihira, 1976)

. () ()

()

.

:

-

()

.

-

(-)

.

-

. (-)

. (-)

.

:

:

:

:

()

:

.

.

:

)

-

.

() (

)

-

() (

.

-

() ()

.

) - -

. () (

) -

. () (

()

.

() ()

. (-)

:

.

:

-

-)

. (- - -

-)

. (- -

(Webb, 1996)

()

.

-

()

.

.

.

.

:

.

-

.

-

.

-

.

-

()

.

()

.

:

:(=) : •

:(=) : •

:(=) : •

:(=) :

·
:

-

:

·

-

(Blagg, 1992)

(Quay Paterson Behavior)

Problems

:

-

-

(Rodrigue, 1991)

()

:

-

-

(Cole & Mayer ,1991)

(Kalman, 1987)

(Gample, Gottlieb & Harrison , 1974)

)

(

:

()

.

,

,

•

,

,

•

'

•

'

'

•

'

'

'

:

-

'

:

-

:

'

:

:

.

:

(Bildt et al., 2005)

.

-

-

.

:

.

(VABS)

.(ABS)

(CBCL)

:

-

.

.

-

.

-

.

-

.

-

()

()

()

.

.

(Stone et.al, 1999)

:

-

.

-

.

()

.

:

-

.

-

.

-

.

(Hooshyar, 1985)

()

()

()

()

(Vineland Adaptive

Home

Behavior Scale)

(Environment Scale)

:

-

-

:

:

-

.

-

.

-

.

.

)

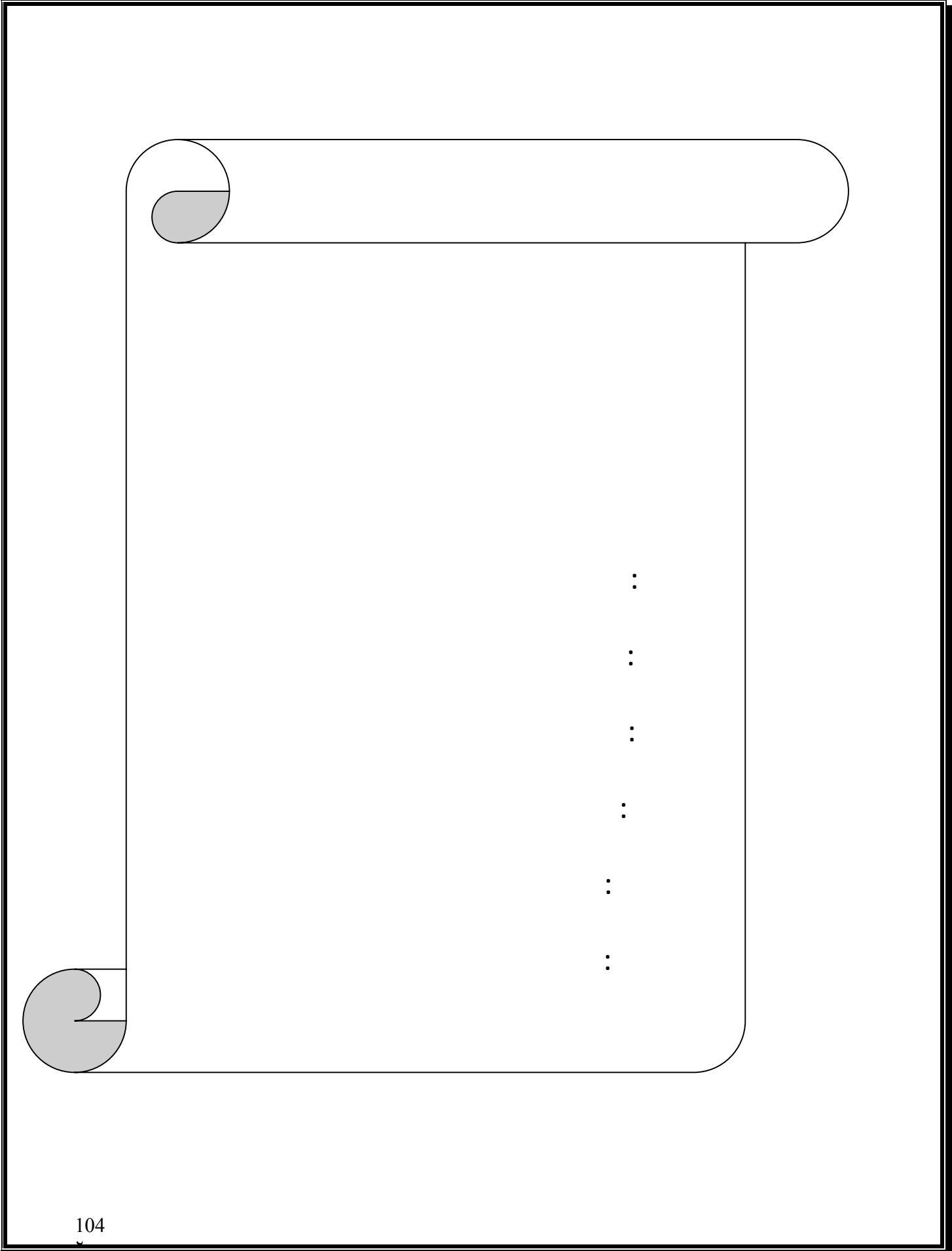
-

(

.

-

.



:

)

(

.

:

.()

.

:

.() . /

:

(-)

(-)

(-)

:

(

(

()

:

()

)

(Sparrow, Balla, & Cicchetti, 1984)

(Doll, 1951)

(VABS) (

()

()

()

:

Communication : -

:

) : (

(

) : (

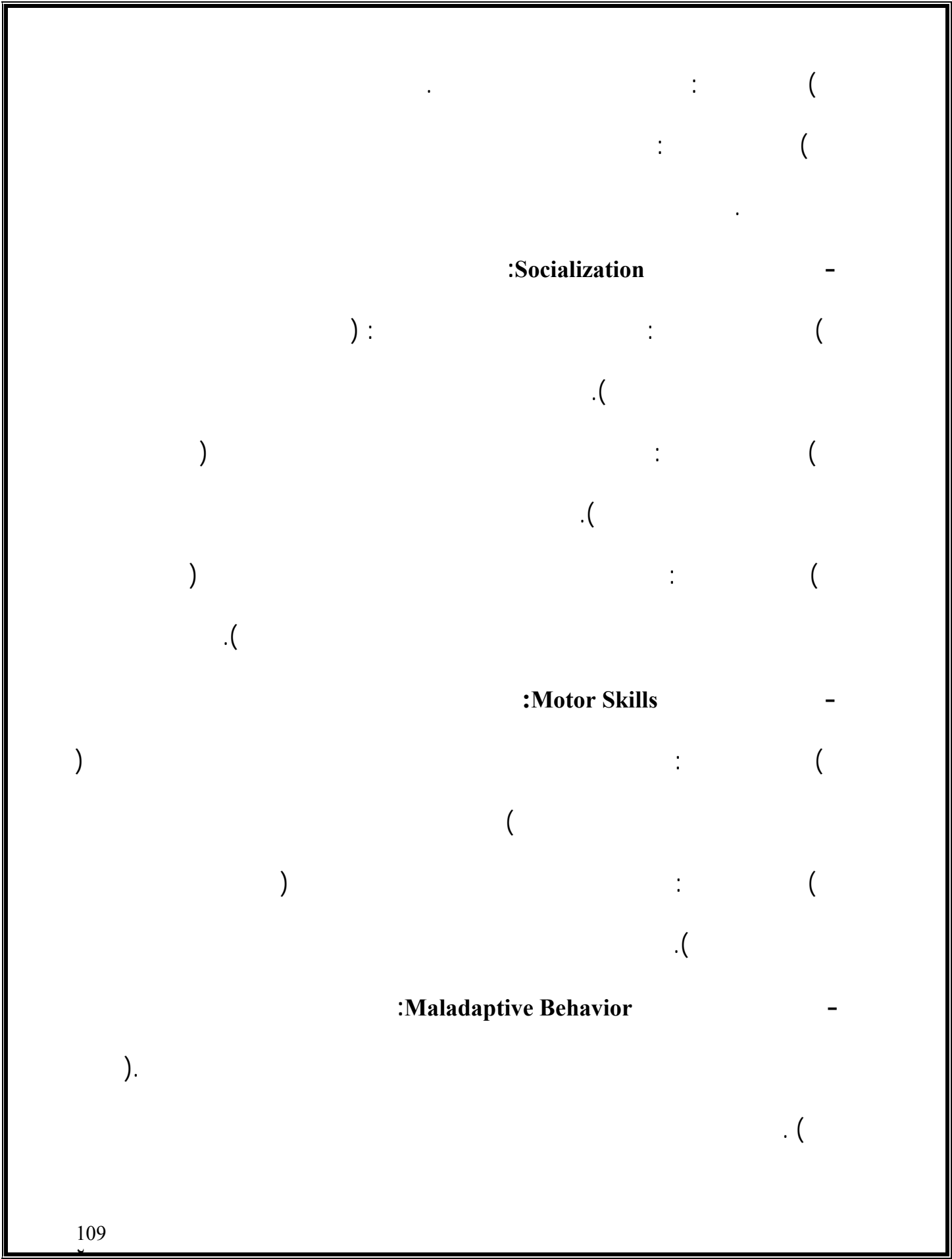
.(

) : (

.(

:Daily Living Skills -

: (



:Socialization

:Motor Skills

:Maladaptive Behavior

)

()

(

()

. -

.

:

:

:

:

()

()

-

:

-

. (+) (-)

(,)

-

. (,)

()

-

. (,) (,)

. () . (,) (,)

-

: :

:

: -

.

: -

.

: -

.()

:

: :

(-)

()

:

.(,) -

.(,) -

.(,) -

.(,) -

.() (,)

: :

:

:

. (,) -

. (,) -

. (,) -

. (,) -

(,)

. ()

:

:

() -

() -

() -

() -

() -

SPSS

:

-:

:

•

. SPSS

)

T-Test ()

:

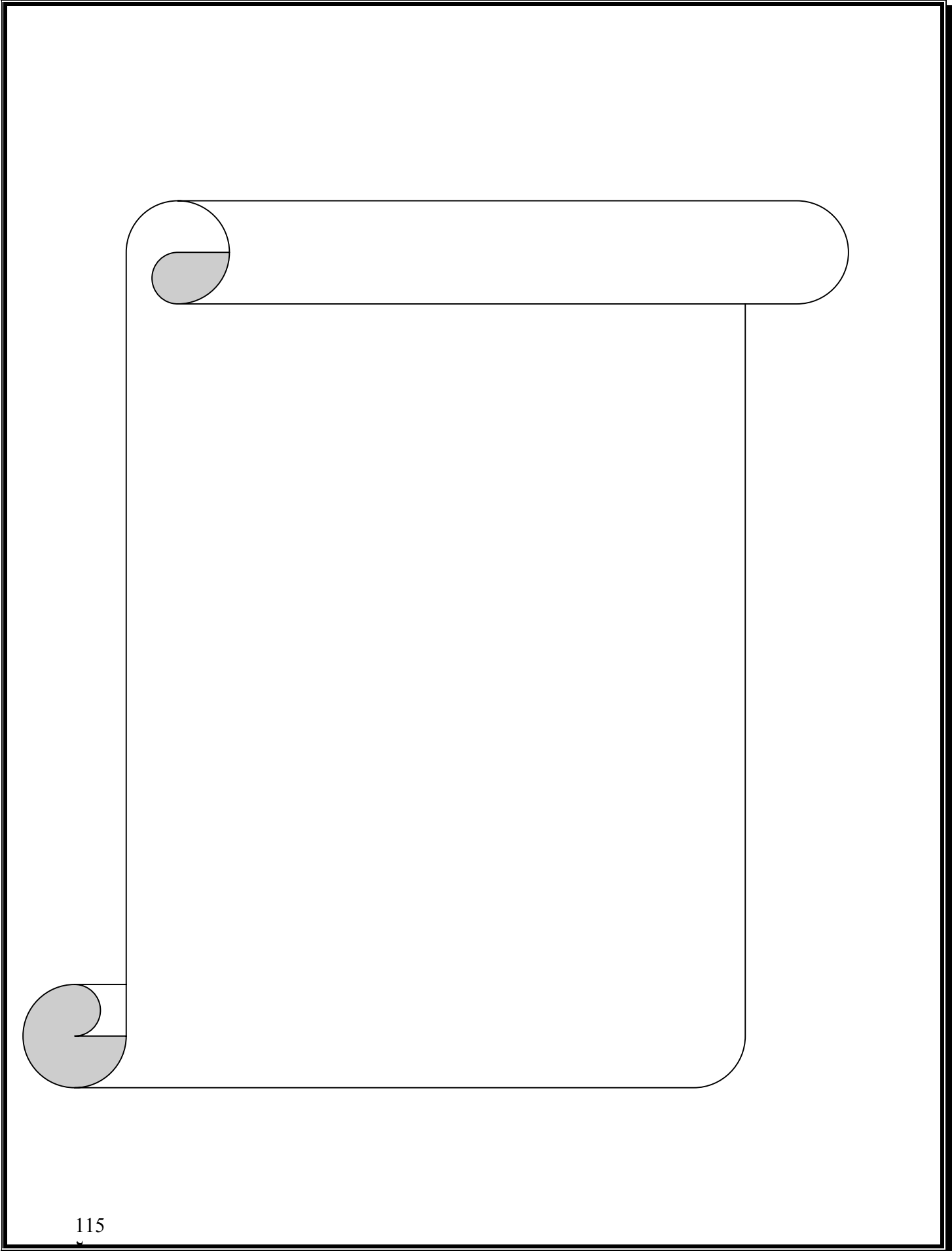
•

(

. SPSS

:

•



:

:

"

"

()

):

(

()

()

()

				*			
	'	'	'	'			
				'			
	'	'	'	'			
				'			
	'	'	'	'			
				'			
	'	'	'	'			

•

()

. (,)

.(,)

(,)

.(,)

()

(,)

()

(,)

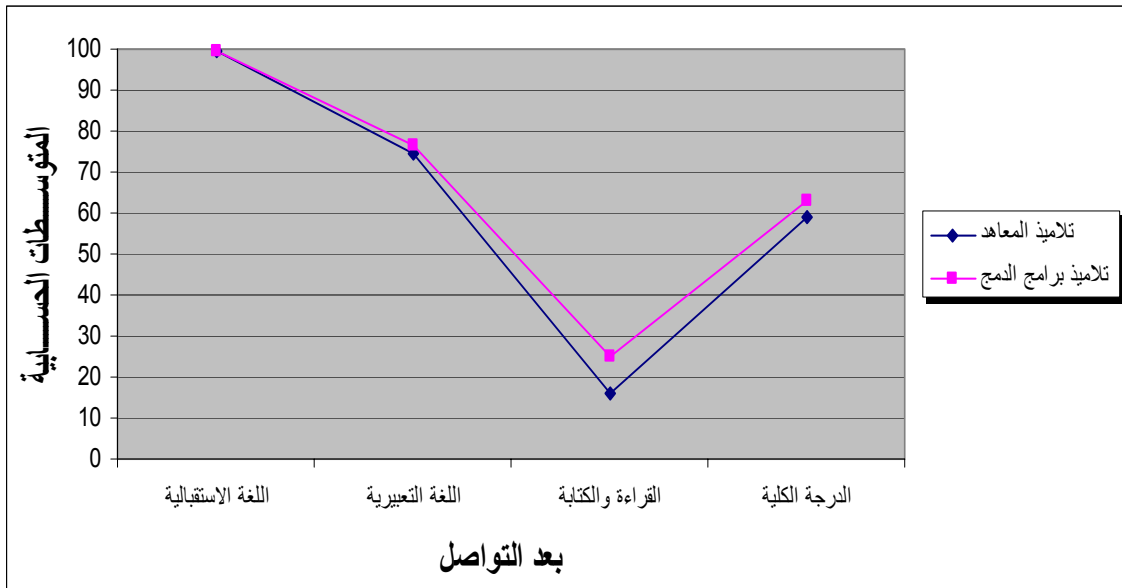
(,)

)

()

(

()



:

"

"

()

):

(

()

()

()

				*			
,	,	,	,	,			
,	,	,	,	,			
,	,	,	,	,			
,	,	,	,	,			
,	,	,					

*

()

)

(

.

(,)

(,)

(,)

(,)

(,)

.

(,)

(,)

(,)

.

(,)

()

(,)

()

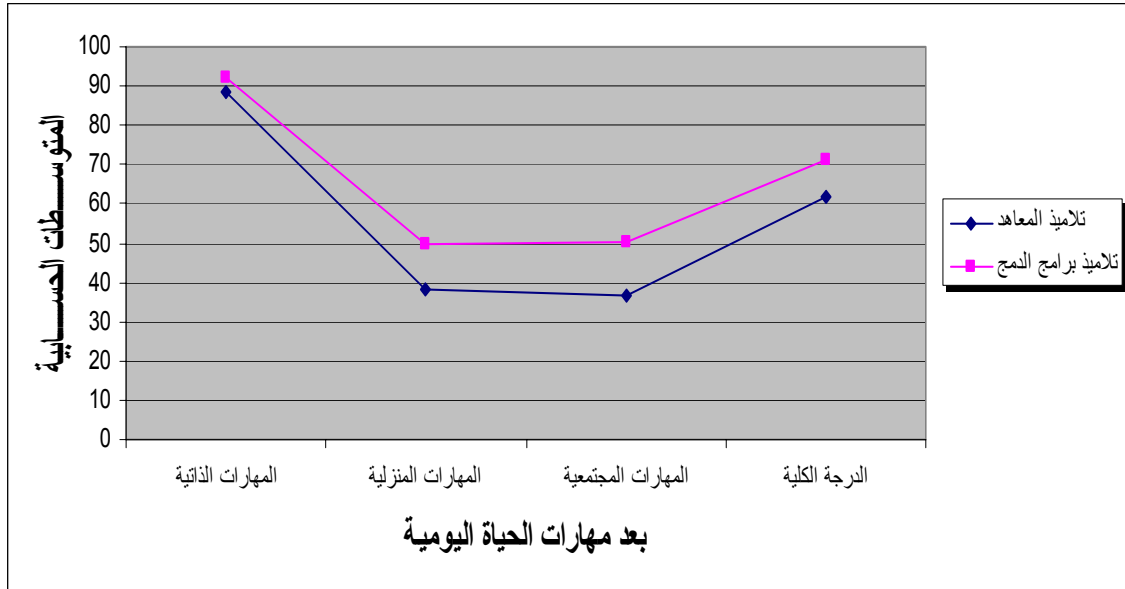
(,)

)

.()

(

()



:

"

"

()

):

(

()

()

()

				*			
'	'		'	'			
	'	'	'	'			
'	'		'	'			
'	'	'	'	'			

•

()

()

.

.

()

(,)

(,)

(,)

.

()

()

(,)

.

()

(,)

(,)

(,)

.

()

(,)

(,)

(,)

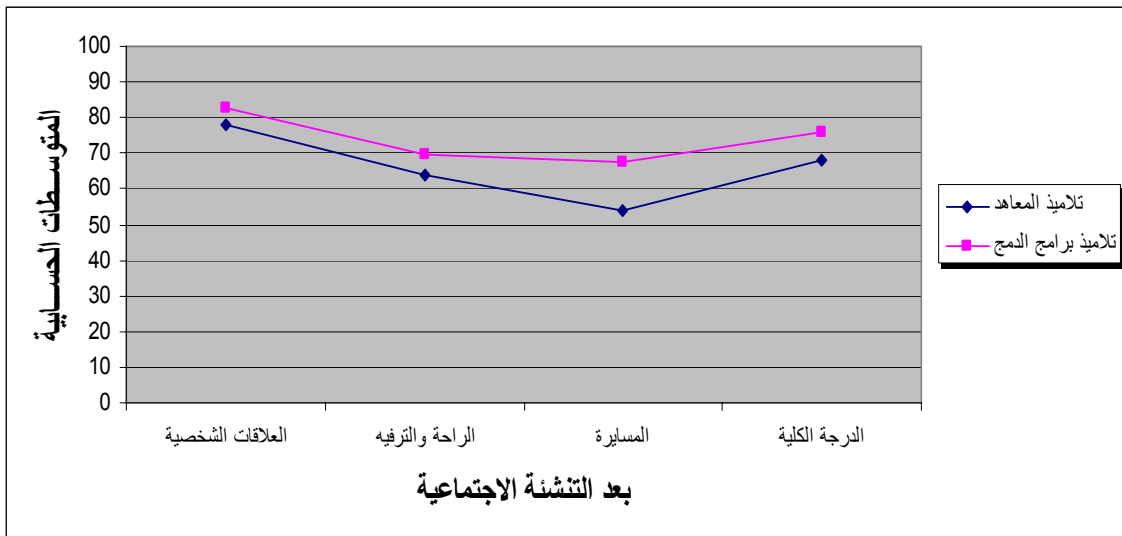
)

()

(

()

الرسم البياني لمتوسطات تلاميذ المعاهد وبرامج الدمج في بعد التنشئة الاجتماعية



:

"

"

()

) .

. (

()

()

				*		
	,		,	,		
,			,	,		

*

()

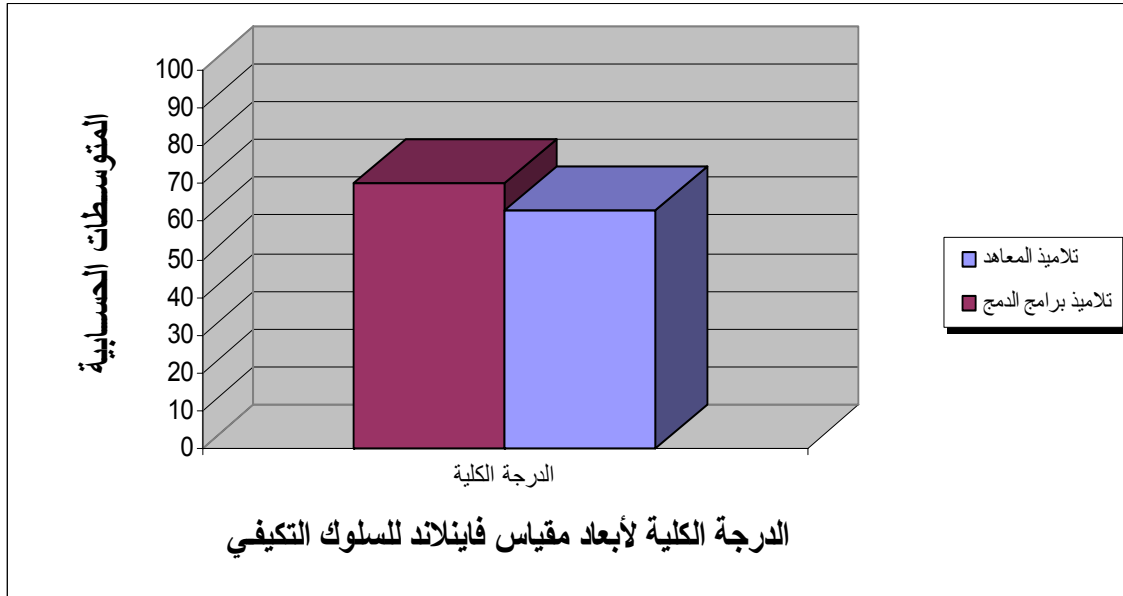
(,)

. (,)

(,)

.()

()



:

-

.

-

)

(

.

-

)

(

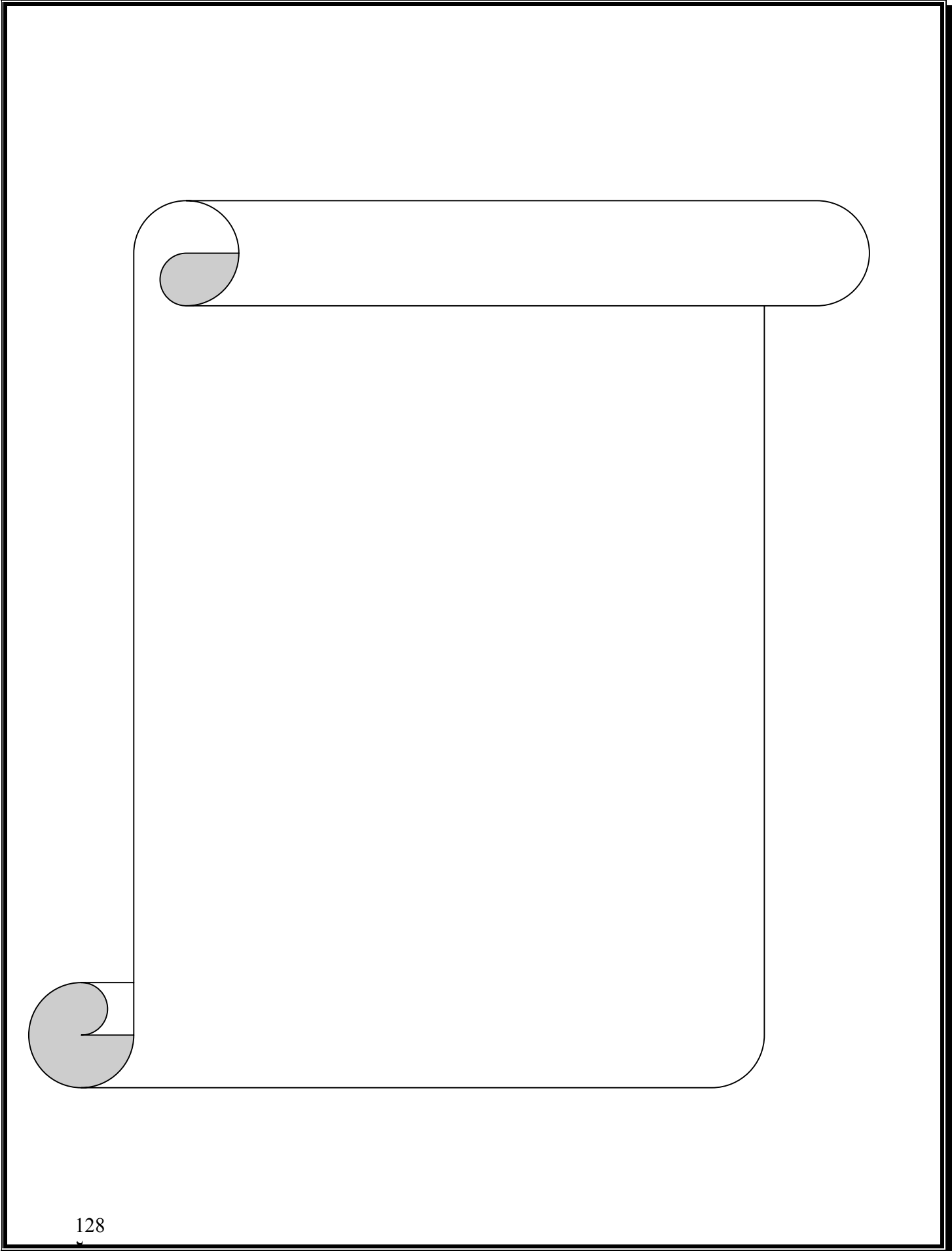
.

-

.

-

)



:

":

"

)

(

(

)

(

)

)

(

()

()

"

()

"

(Webb, 1996)

)

)

. (Kleinberg & Galligan, 1983

()

" :

"

) ,

(

) ,

(

.

.

.

)

(Kleinberg & Galligan, 1983

.

()

.

Altman &)

(Talkington, 1971

"

"

,

.

(

)

.

.() .

(Bandura, 1971)

Kleinberg &

)

(Galligan, 1983

()

()

()

" :

"

. (,)

)

(Blagg, 1992

(Nahira, 1976)

(Webb, 1996)

(Webb, 1996)

: :

-

.

-

.

-

.

.

-

.

-

.

-

.

.

				:	:
.			.(-).		-
				:	
.	:	.	.().		-
			.().		-
:			.		
			.().		-
	.	.		:	
			.().		-
:	.	.			
			.().		-
.	:	.	.		
			.().		-
.	:	.	.		

. : . .(). -

. .(). .(). -
 . : .()

: . .(). -
 .

. : . .(). -
 .

. : . .(). -

. : . .(). -
 .

: . : .(). -
 .

. : .(). .(). -

.(). .(). -
 . : .().

: . .(). -
 .

. : . .(). -

.() . -

. : . .

.() . -

. . - .

.() . -

. - . .

.() . ‘ -

. . : .

.() . -

. : .

.() . -

. : .

.() . -

. : .

.() . -

. . : .

: . .() . -

.() . -

. :

.() . -

. :

.() . -

:

. : . .() . -

.() . -

. : . .

.() . -

. :

.() . -

. :

∴ $\frac{1}{x^2} = x^{-2}$ ∴ $\frac{d}{dx} x^{-2} = -2x^{-3} = -\frac{2}{x^3}$

∴ $\frac{d}{dx} \frac{1}{x^2} = -\frac{2}{x^3}$

∴ $\frac{d}{dx} \frac{1}{x^3} = -\frac{3}{x^4}$

∴ $\frac{d}{dx} \frac{1}{x^4} = -\frac{4}{x^5}$

∴ $\frac{d}{dx} \frac{1}{x^5} = -\frac{5}{x^6}$

∴ $\frac{d}{dx} \frac{1}{x^6} = -\frac{6}{x^7}$

∴ $\frac{d}{dx} \frac{1}{x^7} = -\frac{7}{x^8}$

∴ $\frac{d}{dx} \frac{1}{x^8} = -\frac{8}{x^9}$

∴ $\frac{d}{dx} \frac{1}{x^9} = -\frac{9}{x^{10}}$

∴ $\frac{d}{dx} \frac{1}{x^{10}} = -\frac{10}{x^{11}}$

∴ $\frac{d}{dx} \frac{1}{x^{11}} = -\frac{11}{x^{12}}$

∴ $\frac{d}{dx} \frac{1}{x^{12}} = -\frac{12}{x^{13}}$

∴ $\frac{d}{dx} \frac{1}{x^{13}} = -\frac{13}{x^{14}}$

∴ $\frac{d}{dx} \frac{1}{x^{14}} = -\frac{14}{x^{15}}$

∴ $\frac{d}{dx} \frac{1}{x^{15}} = -\frac{15}{x^{16}}$

∴ $\frac{d}{dx} \frac{1}{x^{16}} = -\frac{16}{x^{17}}$

∴ $\frac{d}{dx} \frac{1}{x^{17}} = -\frac{17}{x^{18}}$

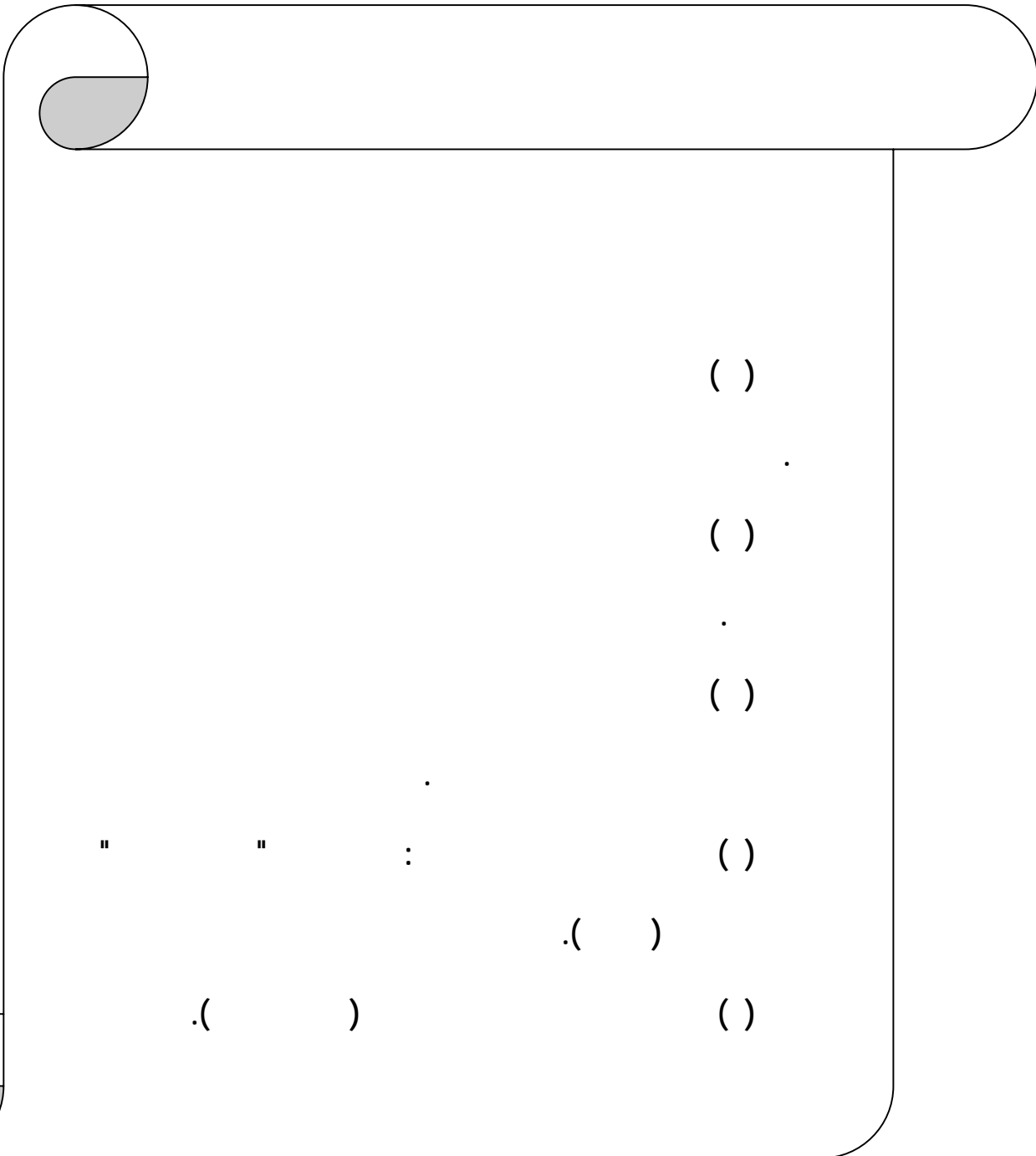
∴ $\frac{d}{dx} \frac{1}{x^{18}} = -\frac{18}{x^{19}}$

∴ $\frac{d}{dx} \frac{1}{x^{19}} = -\frac{19}{x^{20}}$

- American Association on Mental Retardation.(1992). **Mental Retardation: Definition, Classification, and System of Support (9th Ed)** Washington, D,C: Author.
- American Association on Mental Retardation. (2002). **Definition of Mental Retardation**,
[http:// www.aamr.org/policieec /faq Mental Retardation.shtm](http://www.aamr.org/policieec/faq%20Mental%20Retardation.shtm).
- Beeman, Frank, R. (1989). Ethnicity, Sex and Age as variables which influence the prevalence of Mild Mental Retardation. **Diss. ABST. Inter., vol. 49**, No. 7
- Bildt, A.D., Sytema, S., Kraijer, D., Sparrow, S. & Minderaa, R. (2005). Adaptive functioning and behavior problems in relation to level of education in children and Adolescents with intellectual disability. **Journal of Intellectual Disability Research, 9**,672-681.

- Blaag.D.E. (1992). Adaptive Behavior, Social adjustment and academic achievement of children assigned to regular and special education, (**EDD Abstract**) University of Georgia.
- Cole, D.A & Meyer, L.H. (1991). Social integration and sever disabilities: A Longitudinal analysis of child outcomes. **Journal of special education**, vol. 25, No.3, pp 217-235.
- Collinan, D. et al. (1984). Behavior Problems of Mentally Retard and Non-Retarded Adolescent Pupils. **School Psychology Review**, 13, 381-384.
- Coulter, W. A. Morrow, H. W(1978). **Adaptive Behavior: Concepts and Measurements**. Austin, Texas, Regional Resource Center
- Gample, Gottlieb & Harrison. (1974). Comparison of classroom behavior of special class EMR, integrated EMR, low IQ. And nonrentarted children. **American journal of mental Deficiency**, 79,16-21.
- Hooshyar, Nahid. T. (1985). **Home Environment of Handicapped Children**. Department of Education, Washington, DC.
- Kalman, M.T. (1987). A Longitudinal analysis of the efficacy of community Placement versus institutionalization of the developmentally disabled. (**PHD Abstract**), United States International University.
- Loveland, K.L., & Tunail-Kotoski, B. (1998). Development of adaptive behavior in persons with mental retardation. In J.A. Burack, R.M. Hodapp, and E. Zigler (Eds).**Handbook of mental retardation and Development** (pp. 521-541). Cambridge. England: Cambridge University Press.
- Luckasson, R, Borthwick-Duffy, S, Buntinx, W.H.E, Coulter, D.L, Craig, E.M, Reeve, A, Schalock, R.L, Snell, M.E, Spitalnick, D.M, Spreat, S, & Tasse, M.J. (2002). **Mental Retardation Definition, Classification and systems of supports (10th Edition)**. Washington, DC: American Association on Mental Retardation.

- Nihira, K. (1976). Dimensions of adaptive behavior in institutionalized mentally retarded children and adults: Development perspective. **American journal of mental Deficiency, 81**,215-226
- Rodrigue, James R. (1991). A comparative Evaluation of Adaptive Behavior in Children and Adolescents with Autism, down Syndrome, and normal Development. **Journal of Autism and Developmental Disorders, v 21, n 2.**
- Saloviita, T.(1990). **Adaptive Behavior of Institutionaliz Mentally Retarded Persons.** University of Jyvaskylan.
- Schalock, R. L. (1999). **Adaptive Behavior and its Measurements: Implications for the Find of Mental Retardation.** Washington, DC: American Association on Mental Retardation.
- Sparrow, S.S, Balla, A, D; and Cicchetti, D. V. (1984). **The Vineland Adaptive Behavior Scales, Circle Pines, Minnesota:** American Guidance Service.
- Stone, Wendy L. (1999). Patterns of adaptive behavior in very young children with autism, American. **Journal of Mental Retardation, v 104, N 2.**
- Vig, s., & Jedrysek, E. (1995). Adaptive behavior of young urban children with developmental disabilities. **Mental Retardation, 33,** 90-98.
- Webb, C. E. (1996). **Examining Maladaptive Behavior scores of adults with mental retardation living in institutional and group home settings,** Unpublished Doctoral Dissertation, University of Memphis, USA.



()

.

()

.

()

.

"

"

:

()

.()

.()

()

()

.

المملكة العربية السعودية
وزارة التعليم العالي
جامعة الملك سعود
كلية التربية
مكتب العميد



الرقم: ٢٠٠ / ٢٤٦
التاريخ: ١٤ / ٣ / ١٤٤٠ هـ
المرفقات:

الموضوع:

سعادة مدير عام إدارة التربية والتعليم بمنطقة الرياض (بنين) المحترم

السلام عليكم ورحمة الله وبركاته،،،

أفيد سعادتكم أن طالب الدراسات العليا بقسم التربية الخاصة / حسين علي ردة المالكي يرغب في تطبيق اداة دراسته المرفقة بعنوان "مهارات السلوك التكيفي عند تلاميذ معاهد التربية الفكرية وبرامج التربية الفكرية في مدينة الرياض" دراسة مقارنة" على عينة من تلاميذ معاهد التربية الفكرية وبرامج التربية الفكرية، وذلك استكمالاً لمتطلبات الحصول على درجة الماجستير في التربية الخاصة.

أرجو من سعادتكم التكرم بالموافقة على تسهيل مهمة الباحث.

شاكرا ومقدرا تعاونكم سلفا.

وتقبلوا فائق تحياتي وتقديري،،،

عميد كلية التربية
د. خالد بن فهد الحذيفي

()

.

بِسْمِ اللَّهِ الرَّحْمَنِ الرَّحِيمِ



المملكة العربية السعودية
وزارة التربية والتعليم

وكالة الوزارة لتعليم البنين

الإدارة العامة للتربية الخاصة

إدارة الدراسات والخدمات المساندة

الرقم: ٢٧ / ١٧١٧٨٢
التاريخ: ١٤٢٩/٤/٢ هـ
المنشورات:

الموضوع / تسهيل مهمة الباحث حسين المالكي في زيارة
بعض برامج ومعاهد التربية الفكرية

سعادة مدير عام التربية والتعليم بنين بمنطقة الرياض المحترم التربية الخاصة

السلام عليكم ورحمة الله وبركاته

إشارة إلى خطاب سعادة مدير عام البحوث رقم ١٥٩٠٥٤ وتاريخ ١٤٢٩/٣/٢٥ هـ المتضمن قيام طالب الدراسات العليا في مرحلة الماجستير بقسم التربية الخاصة كلية التربية بجامعة الملك سعود / حسين علي رده المالكي بإجراء دراسة بعنوان (مهارات السلوك التكيفي عند تلاميذ معاهد وبرامج التربية الفكرية بالرياض)، دراسة مقارنة من خلال أداة البحث المرفقة.

وبعد الاطلاع على الأداة المرفقة أتضح أنها ملائمة لموضوع البحث ولإتاحة الفرصة لطالبي العلم ، وما نأمل من نتائج لهذه الدراسة وأمثالها في خدمة أبنائنا الطلاب من فئة التخلف العقلي البسيط .

فإننا نأمل التكرم بتسهيل مهمته للقيام بهذه الدراسة .

ولكم خالص تحياتي

عبد العزيز
٤١٢

مدير عام التربية الخاصة

د . ابراهيم بن عبدالعزيز الفوزان

()

.

بِسْمِ اللَّهِ الرَّحْمَنِ الرَّحِيمِ



المملكة العربية السعودية

وزارة التربية والتعليم

الإدارة العامة للتربية والتعليم بمنطقة الرياض (بنين)

إدارة التخطيط والتطوير

الرقم : ٤٤١٢٧

التاريخ : ٤/٤/١٤٣٠

المرفقات : برعم

وفقههم الله

وفقههم الله

إلى : مديري معاهد التربية الفكرية

إلى : مديري المدارس الملحقة بها فصول تربية فكرية

من : مدير عام التربية والتعليم بمنطقة الرياض " بنين "

بشأن: تسهيل مهمة باحث

السلام عليكم ورحمة الله وبركاته وبعد :

بناء على تعميم معالي الوزير رقم ٥٥/٦١٠ وتاريخ ١٧/٩/١٤١٦هـ القاضي بتفويض الإدارات العامة للتربية والتعليم بإصدار خطابات السماح للباحثين بإجراء البحوث والدراسات ، وبناء على خطاب سعادة مدير عام التربية الخاصة رقم ٢٧/١٧١٧٨٢ وتاريخ ٣/٤/١٤٢٩هـ بشأن تسهيل مهمة الباحث / حسين بن علي المالكي - أحد طلاب الدراسات العليا بكلية التربية / جامعة الملك سعود - بإجراء دراسة بعنوان: ((مهارات السلوك التكيفي عند تلاميذ معاهد وبرامج التربية الفكرية بالرياض)) ، وتتطلب الدراسة تطبيق أداة البحث على عينة من طلاب التربية الفكرية بواسطة معلمهم .

ونظراً لاكتمال الأوراق المطلوبة ، نأمل تسهيل مهمة الباحث مع ملاحظة أن الباحث يتحمل كامل المسؤولية المتعلقة بمختلف جوانب البحث ولا يعني سماح الإدارة العامة للتربية والتعليم موافقتها بالضرورة على مشكلة البحث أو على الطرق والأساليب المستخدمة في دراستها ومعالجتها .

والله يحفظكم ويرعاكم ،،،،

د. عبدالعزيز بن محمد الديبان

١٤

٤

."

"

:

()

.()

مقياس فاينلاند للسلوك التكيفي

VINELAND ADAPTIVE BEHAVIOR SCALE

"سارا سبارو، دافيد بالا، دومينك شيكشيتي"

صورة معدلة ومنقحة لمقياس فاينلاند للنضج الاجتماعي

تأليف إدجار دول

نسخة المقابلة
"الصورة المسحية"

ترجمة وإعداد

د. بندر ناصر العتيبي
قسم التربية الخاصة
كلية التربية
جامعة الملك

بسم الله الرحمن الرحيم

مقياس فاينلاند للسلوك التكيفي

"نسخة المقابلة"
(الصورة المسحية)

"إستمارة الإجابة"

بيانات خاصة بالطفل

الاسم: _____ الجنس: _____

المدرسة: _____ المنطقة: _____

المستوى التعليمي: _____

التشخيص: _____ نسبة الذكاء: _____

اليوم الشهر السنة

تاريخ المقابلة

تاريخ الميلاد

مصدر المعلومات

الاسم: _____ الجنس: _____

العلاقة بالمفحوص: _____

الباحث: _____ الجنس: _____ الوظيفة: _____

تعليمات عامة

تتضمن هذه الطبعة من مقياس فاينلاند على مجموعة من العبارات التي تقيس بعض أبعاد السلوك التكيفي. عند القيام بتطبيق المقياس لابد أن يكون الفاحص على معرفة بعمر المفحوص لكي يبدأ في كل مجال من مجالاته بالبند المطابق لهذا العمر. المطلوب من الفاحص قراءة كل عبارة وإختيار الاجابة التي تتناسب وتتطابق مع سلوك الطفل. الرجاء إختيار الدرجة ووضعها في المربع الداخلي الخاص بكل عبارة. وقد وزعت الدرجات كما يلي:

٢ = نعم، عادة ١ = أحياناً ٠ = لا، أبداً
م = لم تسنح الفرصة ع = لا أعرف

مثال يوضح تقدير الدرجة المناسبة:

(يقرأ على الأقل عشر كلمات بصوت عادي)

هذه إحدى عبارات البعد الفرعي "القراءة والكتابة" من أبعاد "التواصل" الموجودة ضمن هذه الاستمارة. فإذا كان المفحوص يستطيع قراءة عشر كلمات بصوت عادي، فيمكنك وضع الدرجة "٢" وإذا كان يستطيع ذلك أحياناً فيمكنك وضع الدرجة "١". أما إذا لم يكن يستطيع قراءة عشر كلمات فيمكنك وضع الدرجة "٠".

أما إذا لم تسنح لك الفرصة لملاحظة السلوك الذي تقيسه العبارة فيمكنك وضع الرمز (م)، أما إذا لم تكن تعرف عدد الكلمات التي يستطيع الطفل قراءتها فيمكنك وضع الرمز (ع).

من المهم تكوين " قاعدة " و " سقف " لكل مجال من مجالات المقياس اعتماداً على إجابات المفحوص. فإذا تكرر حصول المفحوص على درجة "٢" في سبعة بنود متتالية فإن ذلك يشكل قاعدة المجال. من ناحية أخرى فإنه إذا تكرر حصوله في نفس المجال على درجة صفر في سبعة بنود متتالية فإن ذلك يشكل سقف المجال.

البعد الأول : التواصل

(٢) نعم، عادة
(١) أحيانا
(٣) لا، أبدا
(م) لم تسنح الفرصة
(ع) لا أعرف

اللغة الاستقبالية	اللغة التعبيرية	القراءة و الكتابة		
<input type="checkbox"/>			١	<١ يحرك عينيه وراسه نحو الصوت.
<input type="checkbox"/>			٢	يستمع للحظة على الأقل عندما يتحدث معه من يقوم برعايته.
<input type="checkbox"/>			٣	يبتسم استجابة لحضور من يقوم برعايته.
<input type="checkbox"/>			٤	يبتسم استجابة لحضور شخص مألوف لديه غير الذي يقوم برعايته.
<input type="checkbox"/>			٥	يرفع ذراعيه استجابة لحضور من يقوم برعايته " تعال هنا، أو قف "
<input type="checkbox"/>			٦	يتصرف بشكل يدل على فهمه لما تعنيه كلمة لا.
<input type="checkbox"/>			٧	يقلد أصوات الكبار بعد سماعهم مباشرة.
<input type="checkbox"/>			٨	يظهر بوضوح فهمه لعشر كلمات على الأقل.
<input type="checkbox"/>			٩	١. يقوم بالحركات المناسبة التي تعبر عن "نعم" و "لا" و "لا أريد".
<input type="checkbox"/>			١٠	يصغي بانتباه للتعليمات.
<input type="checkbox"/>			١١	يتصرف بشكل يدل على فهمه لما تعنيه "نعم، موافق"
<input type="checkbox"/>			١٢	ينفذ التعليمات التي تتطلب تصرفا مثل "هات اللعبة" "تعال"
<input type="checkbox"/>			١٣	يشير على نحو صحيح الى جزء واحد رئيسي في جسمه على الأقل عندما يطلب منه "الرأس، الذراع".
<input type="checkbox"/>			١٤	يستخدم الاسم الأول والكنية للأقرباء والأصدقاء أو الزملاء أو يعطي أسماءهم عندما يطلب منه.
<input type="checkbox"/>			١٥	يستخدم عبارات تتضمن أسماء وأفعالا.
<input type="checkbox"/>			١٦	يسمي على الأقل عشرين شيئا مألوف بدون أن يسأل. لاتصحح رقم (١)
<input type="checkbox"/>			١٧	يستمع إلى قصة لمدة خمس دقائق على الأقل.
<input type="checkbox"/>			١٨	يشير إلى تفضيله عندما تتاح له حرية الاختيار بين عدة أشياء.
<input type="checkbox"/>			١٩	٢. ينطق خمسين كلمة مألوفة على الأقل. لاتصحح رقم (١)
<input type="checkbox"/>			٢٠	يستطيع التعبير عن خبراته بشكل تلقائي وبكلمات بسيطة.

البعد الأول : التواصل

(٢) نعم، عادة
(١) أحيانا
(م) لم تسنح الفرصة
(ع) لا أعرف
صفر) لا. أبدا

القراءة والكتابة	اللغة التعبيرية	اللغة الاستقبالية	
	<input type="checkbox"/>		٢١ ينقل رسائل لفظية بسيطة للآخرين
	<input type="checkbox"/>		٢٢ يستخدم جمل تتكون من أربع كلمات أو أكثر .
		<input type="checkbox"/>	٢٣ يشير على نحو صحيح الى كل اجزاء جسمه عندما يسأل. لاتصحح رقم (١)
	<input type="checkbox"/>		٢٤ ينطق على الاقل مئة كلمة مفهومة. لاتصحح رقم (١)
	<input type="checkbox"/>		٢٥ يتكلم باستخدام جملة مفيدة.
	<input type="checkbox"/>		٢٦ يستخدم في عباراته أو جملة كلمات بها "أل" التعريف .
		<input type="checkbox"/>	٢٧ ينفذ التعليمات التي تستخدم صيغة "إذا" الشرطية.
	<input type="checkbox"/>		٢٨ يذكر اسمه واسم عائلته عندما يطلب منه ذلك.
	<input type="checkbox"/>		٢٩ يسأل أسئلة تبدأ " بماذا، أين، من، لماذا، متى".
	<input type="checkbox"/>		٣٠ يستطيع ان يحدد الشئ الأكبر من شينين غير موجودين امامه. ٤، ٣
	<input type="checkbox"/>		٣١ يستطيع ان يربط بشكل تفصيلي بين عدة خبرات عندما يطلب منه ذلك.
	<input type="checkbox"/>		٣٢ يستخدم في عباراته كلمات "خلف" أو "بين".
	<input type="checkbox"/>		٣٣ يستخدم "حول" كظرف مكان في عبارة.
	<input type="checkbox"/>		٣٤ يستخدم في عباراته كلمات "لكن" و "أو"
	<input type="checkbox"/>		٣٥ ينطق بوضوح بدون احلال أو ابدال.
	<input type="checkbox"/>		٣٦ لديه القدرة على حكاية قصة شعبية أو نكتة طويلة أو مشهد تلفزيوني
<input type="checkbox"/>			٣٧ يكتب كل حروف الهجاء من الذاكرة. ٥
<input type="checkbox"/>			٣٨ يقرأ على الاقل ثلاث كلمات شائعة.
	<input type="checkbox"/>		٣٩ يذكر تاريخ ميلاده باليوم والشهر عندما يسأل
	<input type="checkbox"/>		٤٠ يستخدم صيغة الجمع الشاذة – التكسير-

البعد الأول : التواصل

(٢) نعم، عادة
(١) أحيانا
(م) لم تسنح الفرصة
(ع) لا أعرف

القراءة والكتابة	اللغة التعبيرية	اللغة الاستقبالية		
<input type="checkbox"/>			٤١	٦ . يكتب اسمه الاول والاخير.
	<input type="checkbox"/>		٤٢	يذكر هاتف المنزل عندما يسأل.
	<input type="checkbox"/>		٤٣	يستطيع اعطاء عنوانه كاملاً بما فيه اسم المدينة والمنطقة عندما يسأل
<input type="checkbox"/>			٤٤	يقرأ على الأقل عشر كلمات بصوت عادي.
<input type="checkbox"/>			٤٥	يكتب على الأقل عشر كلمات من الذاكرة.
	<input type="checkbox"/>		٤٦	يعبر عن افكاره بأكثر من طريقة وبدون مساعدة.
<input type="checkbox"/>			٤٧	يقرأ قصة بسيطة بصوت مرتفع.
<input type="checkbox"/>			٤٨	٨,٧ يكتب جملة بسيطة تتكون من ثلاث أو اربع كلمات.
<input type="checkbox"/>			٤٩	يتابع حديثا عاما في المدرسة أو خارجها لمدة تزيد عن ١٥ دقيقة.
<input type="checkbox"/>			٥٠	يبادر بالقراءة بمفرده.
<input type="checkbox"/>			٥١	يقرأ من الكتاب الى مستوى الصف الثاني الابتدائي على الأقل.
<input type="checkbox"/>			٥٢	يرتب الكلمات ترتيبا ابجديا حسب الحرف الاول.
<input type="checkbox"/>			٥٣	يكتب خطابات قصيرة أو رسائل.
	<input type="checkbox"/>		٥٤	٩ . يصف للاخرين الاماكن التي يحتاج الوصول اليها السير في اتجاهات متعددة.
<input type="checkbox"/>			٥٥	يكتب موضوعات ذات مستوى اولى بسيط. لاتصحح رقم (١)
<input type="checkbox"/>			٥٦	يقرأ من الكتاب الى مستوى الصف الرابع الابتدائي على الأقل.
<input type="checkbox"/>			٥٧	يكتب الكلمات بشكل مترابط ومتصل في معظم الاحيان. لاتصحح رقم (١)
<input type="checkbox"/>			٥٨	١٠ - يستخدم القاموس.
<input type="checkbox"/>			٥٩	١٨ يستخدم الفهارس في الكتب التي يقرأها.
<input type="checkbox"/>			٦٠	يكتب موضوعات الانشاء.

البعد الأول : التواصل

٢) نعم، عادة
١) أحيانا
٢) صفر) لا. أبدا
٣) لم تسنح الفرصة
٤) لا أعرف

اللغة الاستقبالية	اللغة التعبيرية	القراءة والكتابة	
		<input type="checkbox"/>	٦١ يكتب العنوان على مظاريف الخطابات بدقة.
		<input type="checkbox"/>	٦٢ يستخدم قوائم المفردات من الكتب.
		<input type="checkbox"/>	٦٣ يقرأ قصص الكبار في الجرائد. (يمكن اعطاء الدرجة م)
	<input type="checkbox"/>		٦٤ لديه اهداف بعيدة المدى ويصف بالتفصيل خطط للوصول الى هذه الاهداف.
		<input type="checkbox"/>	٦٥ يقرأ مجلات الكبار أو قصص المجلات الأسبوعية (يمكن اعطاء الدرجة م)
		<input type="checkbox"/>	٦٦ يكتب خطابات تتعلق بالعمل.
			مجموع كل بعد
			مجموع (م) الكلي
			مجموع (ع) الكلي
			المجموع الكلي للنقاط

البعد الثاني: مهارات الحياة اليومية

(٢) نعم، عادة
(١) أحيانا
(م) لم تسنح الفرصة
(ع) لا أعرف

المهارات المجتمعية	الانشطة المنزلية	المهارات الذاتية		
		<input type="checkbox"/>	١	<١ يظهر توقعه للغذاء عند رؤية الرضاعة أو الأكل.
		<input type="checkbox"/>	٢	يفتح فمه عندما تقدم له ملعقة.
		<input type="checkbox"/>	٣	يأخذ الاكل من الملعقة بالفم.
		<input type="checkbox"/>	٤	يمص أو يمضغ رقائق القمح (كورن فليكس).
		<input type="checkbox"/>	٥	يأكل الطعام الجامد (الشيكولاته والموز وغيرهما).
		<input type="checkbox"/>	٦	١ يشرب من الكوب بدون مساعدة.
		<input type="checkbox"/>	٧	يتناول طعامه بنفسه بدون مساعدة.
<input type="checkbox"/>			٨	يفهم ان الأشياء الساخنة خطيرة.
		<input type="checkbox"/>	٩	يعبر عن بلل أو اتساخ في ملابسه بالإشارات او الصوت.
		<input type="checkbox"/>	١٠	يمص باستخدام المزاز .
		<input type="checkbox"/>	١١	يسمح برضاء لمن يقوم برعايته بتنظيف انفه.
		<input type="checkbox"/>	١٢	يخلع الجاكيت او القميص بدون مساعدة.
		<input type="checkbox"/>	١٣	٢ يأكل بالملعقة دون ان يتسخ.
		<input type="checkbox"/>	١٤	يبدي رغبة في تغيير الملابس عندما تكون مبتلة أو قذرة.
		<input type="checkbox"/>	١٥	يتبول في الحمام باستخدام كرسي الحمام.
		<input type="checkbox"/>	١٦	يستحم بمساعدة شخص آخر.
		<input type="checkbox"/>	١٧	يتبرز في الحمام باستخدام كرسي الحمام.
		<input type="checkbox"/>	١٨	يطلب استخدام الحمام.
		<input type="checkbox"/>	١٩	يرتدي بنطلون له حزام مطاطي.
<input type="checkbox"/>			٢٠	يدرك معنى قيمة النقود.

البعد الثاني: مهارات الحياة اليومية

			٢) نعم، عادة (١) أحيانا	٣) صفر) لا أبدا (م) لم تسنح الفرصة (ع) لا أعرف
المهارات المجتمعية	الانشطة المنزلية	المهارات الذاتية		
	<input type="checkbox"/>		٢١	يضع حاجياته في الأماكن المخصصة عندما يطلب منه ذلك.
		<input type="checkbox"/>	٢٢	يتحكم في عملية التبول ليلا.
		<input type="checkbox"/>	٢٣	يشرب الماء من الحنفية (الصنبور) دون مساعدة.
		<input type="checkbox"/>	٢٤	ينظف أسنانه دون مساعدة لاتصحح رقم (١)
<input type="checkbox"/>			٢٥	يدرك وظيفة الساعة سواء العادية أو الرقمية.
	<input type="checkbox"/>		٢٦	يساعد بالأعمال المنزلية الخفيفة عندما يطلب منه ذلك.
		<input type="checkbox"/>	٢٧	يغسل ويجفف وجهه دون مساعدة.
		<input type="checkbox"/>	٢٨	يلبس الحذاء في القدم الصحيح دون مساعدة.
<input type="checkbox"/>			٢٩	يجيب على الهاتف بطريقة مناسبة. يمكن اعطاء الدرجة (م)
		<input type="checkbox"/>	٣٠	يقوم بارتداء ملابسه بمفرده ماعدا رباط الحذاء.
<input type="checkbox"/>			٣١	يستدعي للهاتف الشخص المطلوب أو يجيب بأنه غير موجود.
		<input type="checkbox"/>	٣٢	يذهب الى الحمام عند الحاجة دون أن يذكره أو يساعده احد. لاتصحح رقم (١)
<input type="checkbox"/>			٣٣	ينظر الى جانبي الطريق قبل عبوره الشارع أو الطريق.
	<input type="checkbox"/>		٣٤	يضع الملابس النظيفة جانبا دون مساعدة عندما يطلب منه ذلك.
		<input type="checkbox"/>	٣٥	ينظف انفه دون مساعدة لاتصحح رقم (١)
	<input type="checkbox"/>		٣٦	ينظف الأدوات المنزلية القابلة للكسر.
		<input type="checkbox"/>	٣٧	يجفف نفسه بالمنشفة دون مساعدة.
		<input type="checkbox"/>	٣٨	يقلل جميع أزرار ملابسه. لاتصحح رقم (١)
	<input type="checkbox"/>		٣٩	يساعد في تحضير الطعام الذي يحتاج إلى خلط عند الإعداد.
<input type="checkbox"/>			٤٠	يعي خطورة قبوله للتوصيل أو الطعام أو النقود من شخص غريب.

البعد الثاني: مهارات الحياة اليومية

		صفر) لا. أبدا (م) لم تسنح الفرصة (ع) لا أعرف		٢) نعم، عادة (١) أحيانا	
المهارات المجتمعية	الانشطة المنزلية	المهارات الذاتية			
		<input type="checkbox"/>	لا تصحح رقم (١)	يربط حذاءه دون مساعدة.	٤١
		<input type="checkbox"/>		يغتسل و يستحم دون مساعدة	٤٢
<input type="checkbox"/>				ينظر إلى جانبي الطريق قبل عبوره الشارع أو الطريق بمفرده.	٤٣
		<input type="checkbox"/>		يغطي أنفه وفمه عند الكحة أو العطس.	٤٤
<input type="checkbox"/>				يبادر بالاتصال بالآخرين بواسطة الهاتف.	٤٥
<input type="checkbox"/>			يمكن إعطاء الدرجة (م)	يلتزم بإشارات المرور وإشارات المشاة.	٤٦
		<input type="checkbox"/>	(١) لا تصحح رقم (١)	يرتدي ملابسه بالكامل بما في ذلك لبس الحذاء وربط الأزرار.	٤٧
	<input type="checkbox"/>			يرتب سريره عندما يطلب منه ذلك.	٤٨
<input type="checkbox"/>				يعرف ماهو اليوم الحالي من الأسبوع عندما يطلب منه ذلك.	٤٩
<input type="checkbox"/>				يربط حزام السلامة في السيارة دون الاعتماد على الآخرين.	٥٠
<input type="checkbox"/>				يعرف قيمة العملات المعدنية (الريال، القرش، الهللة).	٥١
	<input type="checkbox"/>			يستخدم الأدوات الأساسية (المطرقة، الكماشة، المفك....الخ)	٥٢
<input type="checkbox"/>				يعرف شمال ويمين شخص آخر.	٥٣
	<input type="checkbox"/>			يعد ويرتب طاولة الطعام عندما يطلب منه و بدون مساعدة.	٥٤
	<input type="checkbox"/>			يكس الأرض ويمسح البلاط دون مساعدة عندما يطلب منه ذلك.	٥٥
<input type="checkbox"/>			يمكن إعطاء الدرجة (ع)	يستخدم أرقام هواتف الطوارئ عند الحاجة.	٥٦
<input type="checkbox"/>			يمكن إعطاء الدرجة (ع)	يطلب لنفسه وجبة كاملة في المطعم.	٥٧
<input type="checkbox"/>				يعرف تاريخ اليوم عندما يسأل عنه.	٥٨
		<input type="checkbox"/>		يلبس الملابس الملائمة حسب توقعاته لتغيرات الطقس.	٥٩
		<input type="checkbox"/>		يتجنب الأشخاص المصابين بالأمراض المعدية دون الحاجة لتذكيره.	٦٠

البعد الثاني: مهارات الحياة اليومية

(٢) نعم، عادة
(١) أحيانا
(م) لم تسنح الفرصة
(ع) لا أعرف
صفر) لا. أبدا

المهارات المجتمعية	الأنشطة المنزلية	المهارات الذاتية		
<input type="checkbox"/>			يحدد الوقت بزيادة الخمس دقائق.	٩- ٦١ ١٠
		<input type="checkbox"/>	يهتم بتصفيف شعره دون أن يذكره أحد وبدون مساعدة. لاتصحح رقم (١)	٦٢
	<input type="checkbox"/>		يستخدم الفرن أو المايكروويف عند عمل الأشياء البسيطة.	٦٣
	<input type="checkbox"/>		يستخدم أدوات النظافة (منظفات المنزل) بدقة وبطريقة صحيحة.	٦٤
<input type="checkbox"/>			يحسب بدقة ما تبقي من نقود بعد الشراء بمبلغ يزيد عن الريال.	١١- ٦٥ ١٢
<input type="checkbox"/>			يستخدم التليفون لإجراء المكالمات وبدون مساعدة. يمكن إعطاء (م)	٦٦
		<input type="checkbox"/>	يقلم أظافره دون أن يذكره أحد وبدون مساعدة. لاتصحح رقم (١)	٦٧
	<input type="checkbox"/>		يعد الأطعمة التي تحتاج الى خلط وطهي بدون مساعدة.	٦٨
<input type="checkbox"/>			يستطيع استخدام هاتف العملة. يمكن إعطاء (م)	٦٩
	<input type="checkbox"/>		يرتب غرفته الخاصة دون ان ينبه الى ذلك.	١٣- ٧٠ ١٥
<input type="checkbox"/>			يدخر نقودا لشراء شئ ويقوم بشراء شئنا محببا إلى نفسه.	٧١
		<input type="checkbox"/>	يهتم بصحته العامة.	٧٢
	<input type="checkbox"/>		يرتب سريره الخاص ويغير المفروش بشكل روتيني. اتصحح رقم (١)	١٦- ٧٣
	<input type="checkbox"/>		يرتب غرف الغير بانتظام دون ان يطلب منه ذلك.	٧٤
	<input type="checkbox"/>		يقوم بالإصلاحات المنزلية المعتادة وبأعمال الصيانة دون أن يطلب منه ذلك.	٧٥
	<input type="checkbox"/>		يخيط الأزرار والمشابك في الملابس عندما يطلب منه ذلك.	١٧- ٧٦ ١٨
<input type="checkbox"/>			يعد ميزانية لمصروفات الأسبوع.	٧٧
<input type="checkbox"/>			يستطيع أن ينظم شؤونه المالية بدون مساعدة.	٧٨
	<input type="checkbox"/>		يعمل ويحضر الوجبة الرئيسية دون مساعدة.	٧٩
<input type="checkbox"/>			يصل إلى عمله في الموعد المحدد.	٨٠

البعد الثاني: مهارات الحياة اليومية

(٢) نعم، عادة
(١) أحيانا
(م) لم تسنح الفرصة
(ع) لا أعرف
صفر) لا. أبدا

المهارات المجتمعية	الأنشطة المنزلية	المهارات الذاتية		
	<input type="checkbox"/>		٨١	يهتم بشكله وملابسه الخاصة دون أن ينبه أحد الى ذلك. لا تصحح رقم (١)
<input type="checkbox"/>			٨٢	يبلغ رئيسه في العمل إذا كان سيتأخر في الوصول إلى العمل.
<input type="checkbox"/>			٨٣	يبلغ رئيسه في العمل عندما يتغيب بسبب المرض.
<input type="checkbox"/>			٨٤	ينظم راتبه طبقا لمصروفاته الشهرية.
	<input type="checkbox"/>		٨٥	يخيط بعض الأشياء البسيطة في ملابسه دون مساعدة أو تنبيه.
<input type="checkbox"/>			٨٦	يتحمل بمسؤولية كاملة واجبات القيام بعمل منتظم. لا تصحح رقم (١)
<input type="checkbox"/>			٨٧	له حساب جاري في البنك ويستخدمه استخداما مسنولا.
				مجموع كل بعد
				مجموع (م) الكلي
				مجموع (ع) الكلي
				المجموع الكلي للنقاط

البعد الثالث: التنشئة الاجتماعية

			٢) نعم، عادة ١) أحيانا	٢) صفر) لا. أبدا ١) لم تسنح الفرصة ع) لا أعرف
المسايرة	وقت الراحة والترفيه	العلاقات الشخصية المتبادلة		
		<input type="checkbox"/>	١	ينظر الى وجه الشخص الذي يقوم برعايته.
		<input type="checkbox"/>	٢	يستجيب لصوت الشخص الذي يقوم برعايته والأشخاص الآخرين.
		<input type="checkbox"/>	٣	يفرق بين الشخص الذي يقوم برعايته والأشخاص الآخرين.
	<input type="checkbox"/>		٤	يظهر اهتماما بالأشياء الجديدة أو الأشخاص الجدد.
		<input type="checkbox"/>	٥	يعبر عن عاطفتين أو أكثر مثل الرضا أو الحزن أو الخوف.
		<input type="checkbox"/>	٦	يتوقع عندما يرى من يقوم برعايته أن يرفعه الى أعلى.
		<input type="checkbox"/>	٧	يظهر عاطفة للناس المألوفين.
	<input type="checkbox"/>		٨	يظهر اهتماما تجاه الأشخاص والأطفال غير الإخوان.
		<input type="checkbox"/>	٩	يصل الى الأشخاص المألوفين.
	<input type="checkbox"/>		١٠	يلعب بالدمى أو الأشياء الأخرى بمفرده أو مع الآخرين.
	<input type="checkbox"/>		١١	يمارس الألعاب التي بها تفاعل بسيط مع الأطفال الآخرين.
	<input type="checkbox"/>		١٢	يستخدم بعض أدوات المنزل ليلعب بها.
	<input type="checkbox"/>		١٣	ييدي اهتماما بأنشطة الآخرين.
		<input type="checkbox"/>	١٤	يقلد بعض حركات الكبار (إشارة السلام، التصفيق).
		<input type="checkbox"/>	١٥	يضحك أو يبتسم بشكل مناسب كاستجابة لعبارات مشجعة.
		<input type="checkbox"/>	١٦	ينادي اثنين من المعروفين على الأقل بأسمانهم.
		<input type="checkbox"/>	١٧	ييدي رغبة في إرضاء من يقوم برعايته.
	<input type="checkbox"/>		١٨	يشارك على الأقل في لعبة أو نشاط واحد مع الآخرين.
		<input type="checkbox"/>	١٩	يقلد بعض الأعمال المعقدة بعد ساعات من مشاهدته لشخص يؤديها أمامه.
		<input type="checkbox"/>	٢٠	يقلد عبارات الكبار التي سمعها في مناسبات سابقة.

البعد الثالث: التنشئة الاجتماعية

			٢) نعم، عادة (١) أحيانا	٣) لا أبدا (م) لم تسنح الفرصة (ع) لا أعرف
المسيرة	وقت الراحة والترفيه	العلاقات الشخصية المتبادلة		
	<input type="checkbox"/>		٢١	يشارك في الألعاب الإيهامية (استخدام العصى كسيف) بمفرده أو مع الآخرين
		<input type="checkbox"/>	٢٢	يبيد تفضيلا لبعض الأصدقاء دون الآخرين.
<input type="checkbox"/>			٢٣	يقول لو سمحت عندما يطلب شيئا.
		<input type="checkbox"/>	٢٤	تظهر عليه مشاعر السعادة، الخوف، الحزن، أو الغضب.
		<input type="checkbox"/>	٢٥	يُعرف الأشخاص الآخرين بخصائص أخرى غير الاسم عندما يطلب منه ذلك.
	<input type="checkbox"/>		٢٦	يُشرك الآخرين في اللعب بألعابه الخاصة دون أن يطلب منه ذلك.
	<input type="checkbox"/>		٢٧	يذكر برنامج تلفزيوني أو أكثر عندما يطلب منه ويحدد اليوم والقناة.
	<input type="checkbox"/>		٢٨	يتبع قوانين الألعاب البسيطة دون ان يطلب منه ذلك.
		<input type="checkbox"/>	٢٩	لديه صديق مفضل.
<input type="checkbox"/>			٣٠	يلتزم بأنظمة المدرسة أو المؤسسة.
		<input type="checkbox"/>	٣١	يستجيب لفظيا وإيجابيا لتشجيع الآخرين.
<input type="checkbox"/>			٣٢	يعتذر عن أخطائه غير المقصودة.
		<input type="checkbox"/>	٣٣	لديه مجموعة من الأصدقاء.
<input type="checkbox"/>			٣٤	يتبع قواعد وقوانين المجتمع.
	<input type="checkbox"/>		٣٥	يمارس ألعاب الورق أو الألعاب التي تحتاج إلى مهارة واتخاذ قرار
<input type="checkbox"/>			٣٦	لا يتحدث والطعام في فمه.
		<input type="checkbox"/>	٣٧	لديه صديق من نفس الجنس (ذكر- أنثى) مفضل على غيره.
<input type="checkbox"/>			٣٨	يستجيب بطريقة مناسبة عندما تقدمه لأشخاص غرباء.
		<input type="checkbox"/>	٣٩	يبادر بشراء ألعاب أو هدايا لمن يقوم برعايته أو أحد أفراد الأسرة.
<input type="checkbox"/>			٤٠	يحفظ الأسرار ويكتمها لأكثر من يوم.

البعد الثالث: التنشئة الاجتماعية

		٢) نعم، عادة (١) أحيانا ٣) لا، أبدا (م) لم تسنح الفرصة (ع) لا أعرف	
المسيرة	وقت الراحة والترفيه	العلاقات الشخصية المتبادلة	
<input type="checkbox"/>			٤١ يعيد الألعاب أو الممتلكات المستعارة وكذلك النقود أو الكتب لزملائه.
<input type="checkbox"/>			٤٢ ينهى المحادثة مع الآخرين بطريقة مناسبة.
<input type="checkbox"/>			٤٣ يلتزم بتنظيم الوقت الذي يضعه لم من يقوم برعايته.
<input type="checkbox"/>			٤٤ يمتنع عن القول أو السؤال الذي يخرجه أو يؤذي الآخرين.
<input type="checkbox"/>			٤٥ يتحكم في الغضب أو شعور الأذى عندما يرفض الآخرون آراءه.
<input type="checkbox"/>			٤٦ يكتُم الأسرار ويحتفظ بها لفترات طويلة.
<input type="checkbox"/>			٤٧ يستخدم الآداب المناسبة للمائدة دون حاجة إلى أخباره. (لا تصحح رقم (١))
	<input type="checkbox"/>		٤٨ يشاهد التلفزيون أو يستمع للراديو للحصول على معلومات تهمة.
	<input type="checkbox"/>		٤٩ يذهب إلى بعض الأنشطة المسائية المدرسية عندما يصطحبه أحد الكبار.
<input type="checkbox"/>			٥٠ يستطيع تقدير عواقب تصرفاته قبل اتخاذ قرارات فيها.
<input type="checkbox"/>			٥١ يعتذر عن سلوكه الخاطيء أو أحكامه الخاطئة.
		<input type="checkbox"/>	٥٢ يتذكر المناسبات الخاصة بأفراد عائلته وأصدقائه المقربين.
		<input type="checkbox"/>	٥٣ يبادر بالحوار حول موضوعات لها أهمية خاصة لدى الآخرين.
	<input type="checkbox"/>		٥٤ له هواية من الهوايات.
<input type="checkbox"/>			٥٥ يعيد النقود لمن يقوم برعايته والتي إستدانها منه
		<input type="checkbox"/>	٥٦ يستجيب للتلميحات أو الإشارات غير المباشرة في المحادثة.
	<input type="checkbox"/>		٥٧ يشارك في الأنشطة الرياضية خارج المدرسة. يمكن إعطاء الدرجة (ع)
	<input type="checkbox"/>		٥٨ يشاهد التلفزيون أو يستمع للراديو بشكل يومي لمتابعه أشياء تهمة.
<input type="checkbox"/>			٥٩ يلتزم بالمواعيد التي يأخذها.
	<input type="checkbox"/>		٦٠ يشاهد الأخبار أو يستمع إليها في الراديو بشكل مستقل.

البعد الثالث: التنشئة الاجتماعية

(٢) نعم، عادة
(١) أحيانا
(م) لم تسنح الفرصة
(ع) لا أعرف

المسيرة	وقت الراحة والترفيه	العلاقات الشخصية المتبادلة	
	<input type="checkbox"/>		٦١ يذهب إلى بعض الأنشطة المدرسية المسائية بدون وجود أحد الكبار معه.
	<input type="checkbox"/>		٦٢ يذهب إلى مناسبات مسائية خارج المدرسة دون إشراف أحد الكبار.
		<input type="checkbox"/>	٦٣ ينتمي إلى نادي للكبار أو إلى جمعية للخدمات الاجتماعية.
		<input type="checkbox"/>	٦٤ يذهب إلى الحفلات أو المناسبات العامة التي يحضرها الكثير من الناس.
		<input type="checkbox"/>	٦٥ يذهب في رحلات جماعية.
			مجموع كل بعد
			مجموع (م) الكلي
			مجموع (ع) الكلي
			المجموع الكلي للنقاط

البعد الرابع: المهارات الحركية

		٢) نعم، عادة ١) أحيانا	٢) صفر) لا. أبدا (م) لم تسنح الفرصة (ع) لا أعرف
العضلات الدقيقة	العضلات الكبيرة		
	<input type="checkbox"/>	١	<١ يبغي رأسه منتصباً لمدة ١٥ ثانية على الأقل بدون مساعدة عندما يحمل في وضع رأسي.
	<input type="checkbox"/>	٢	يجلس لمدة دقيقة واحدة على الأقل عن طريق المساعدة.
<input type="checkbox"/>		٣	يلتقط شينا صغيراً بيده بأي طريقة ممكنة.
<input type="checkbox"/>		٤	ينقل شينا من يد إلى اليد الأخرى.
<input type="checkbox"/>		٥	يلتقط شينا بإبهامه والأصابع الأخرى.
	<input type="checkbox"/>	٦	يرفع نفسه لوضع الجلوس ويبقى دون مساعدة دقيقة على الأقل.
	<input type="checkbox"/>	٧	يزحف على الأرض على اليدين والركبتين دون ان تلمس معدته الأرض.
<input type="checkbox"/>		٨	يفتح الباب الذي يحتاج الدفع أو السحب.
	<input type="checkbox"/>	٩	يدحرج الكرات عندما يكون جالساً.
	<input type="checkbox"/>	١٠	يمشي بطريقة بدائية في التجول.
	<input type="checkbox"/>	١١	يقفز داخل وخارج السرير ويستند الى كرسي الكبار.
	<input type="checkbox"/>	١٢	يتسلق على جهاز لعب منخفض.
<input type="checkbox"/>		١٣	يشخبط بالقلم أو الطباشير على سطح مناسب للكتابة.
	<input type="checkbox"/>	١٤	يصعد السلالم واضعاً كلتا الرجلين على الدرج.
	<input type="checkbox"/>	١٥	ينزل السلالم للأمام واضعاً كلتا الرجلين على الدرج.
	<input type="checkbox"/>	١٦	يجري بسهولة مع تغيير السرعة والاتجاه.
<input type="checkbox"/>		١٧	يفتح الباب بواسطة سحب مقبض الباب.
	<input type="checkbox"/>	١٨	يقفز فوق شينا صغير.
<input type="checkbox"/>		١٩	يستطيع فتح أو قفل الأدوات التي تحتاج إلى لف.
	<input type="checkbox"/>	٢٠	يحرك الدراجة أو أي لعبة بثلاث عجلات لمسافة (٦) أقدام على الأقل.

البعد الرابع: المهارات الحركية

(٢) نعم، عادة
(١) أحيانا
(م) لم تسنح الفرصة
(ع) لا أعرف

العضلات الدقيقة	العضلات الكبيرة	
	<input type="checkbox"/>	٢١ يثب على رجل واحدة مرة على الأقل وهو ممسك بشخص آخر أو أي شيء ثابت دون ان يقع.
<input type="checkbox"/>		٢٢ يبني شكلا ثلاثي الأبعاد باستخدام خمس مكعبات على الأقل.
<input type="checkbox"/>		٢٣ يفتح ويقفل المقص بيد واحدة.
	<input type="checkbox"/>	٢٤ ينزل السلالم بتبديل الأرجل دون مساعدة.
	<input type="checkbox"/>	٢٥ يتسلق على جهاز لعب عالي أو مرتفع.
<input type="checkbox"/>		٢٦ يقطع بالعرض ورقة باستخدام المقص.
	<input type="checkbox"/>	٢٧ يثب للأمام على رجل واحدة ثلاث مرات على الأقل دون أن يفقد توازنه. لا تصحح رقم (١)
<input type="checkbox"/>		٢٨ يكمل مجموعة مكعبات من ست قطع. لا تصحح رقم (١)
<input type="checkbox"/>		٢٩ يرسم أكثر من شكل مألوف بالقلم أو بالألوان.
<input type="checkbox"/>		٣٠ يستخدم المقص في قص خط مرسوم على ورقة.
<input type="checkbox"/>		٣١ يستخدم המחاة دون أن يمزق الورقة.
	<input type="checkbox"/>	٣٢ يقفز للأمام على رجل واحدة بسهولة.
<input type="checkbox"/>		٣٣ يفتح الأقفال بالمفتاح.
<input type="checkbox"/>		٣٤ يقص أشياء معقدة بالمقص.
	<input type="checkbox"/>	٣٥ يمسك بكرة تلقي إليه من بعد عشرة أقدام حتى ولو اقتضى الأمر التحرك لمسكها.
	<input type="checkbox"/>	٣٦ يركب الدراجة دون عجلات التدريب، ودون أن يسقط.
		مجموع كل بعد
		مجموع (م) الكلي
		مجموع (ع) الكلي
		المجموع الكلي للدرجات

٣
٤

٥

البعد الخامس: السلوك غير التكيفي

		٢) نعم، عادة ١) أحيانا	صفر) لا أبدا م) لم تسنح الفرصة ع) لا أعرف
الجزء الاول			
<input type="checkbox"/>	١	يمص الإبهام والأصابع.	
<input type="checkbox"/>	٢	معتمد على الآخرين بشدة.	
<input type="checkbox"/>	٣	ينسحب بعيدا.	
<input type="checkbox"/>	٤	يبلل الفراش.	
<input type="checkbox"/>	٥	يعاني من اضطرابا في الأكل.	
<input type="checkbox"/>	٦	يعاني من اضطرابا في النوم.	
<input type="checkbox"/>	٧	يقضم أظافره.	
<input type="checkbox"/>	٨	يتجنب الذهاب الى المدرسة.	
<input type="checkbox"/>	٩	يبدى قلقا بالغا.	
<input type="checkbox"/>	١٠	لديه لزمات (حركات وتقلصات لاإرادية).	
<input type="checkbox"/>	١١	يضحك أو يبكي بسهولة بالغة.	
<input type="checkbox"/>	١٢	يملك قدرة ضعيفة على تركيز نظره (إتجاه شئ محدد).	
<input type="checkbox"/>	١٣	يعاني من كآبه شديدة.	
<input type="checkbox"/>	١٤	يطحن (يجرش) أسنانه خلال الليل أو النهار.	
<input type="checkbox"/>	١٥	مندفع للغاية	
<input type="checkbox"/>	١٦	يعاني من ضعف في التركيز والانتباه	
<input type="checkbox"/>	١٧	لديه نشاط زائد.	
<input type="checkbox"/>	١٨	متقلب مزاجياً	
<input type="checkbox"/>	١٩	يميل للمخالفة والمعارضة.	
<input type="checkbox"/>	٢٠	يتهمك على الآخرين ويضايقهم.	

البعد الخامس: السلوك غير التكيفي

الجزء الاول	صفر) لا أبدا (م) لم تسنح الفرصة (ع) لا أعرف	٢) نعم، عادة (١) أحيانا
<input type="checkbox"/>		٢١ يبدي عدم الاحترام والتقدير.
<input type="checkbox"/>		٢٢ يكذب أو يغش أو يسرق.
<input type="checkbox"/>		٢٣ يميل بشدة الى الاعتداء البدني.
<input type="checkbox"/>		٢٤ يحلف في مواقف غير مناسبة
<input type="checkbox"/>		٢٥ يهرب.
<input type="checkbox"/>		٢٦ عنيد أو كنيب.
<input type="checkbox"/>		٢٧ يتهرب من المدرسة أو العمل.

الجزء الثاني:

الجزء الثاني	ملاحظة: هذا الجزء مخصص فقط للأفراد الذين سيقارنون مع المجموعات المعيارية الإضافية.	
<input type="checkbox"/>		٢٨ يبدي عدم الاحترام والتقدير.
<input type="checkbox"/>		٢٩ يكذب أو يغش أو يسرق.
<input type="checkbox"/>		٣٠ يميل بشدة الى الاعتداء البدني.
<input type="checkbox"/>		٣١ يحلف في مواقف غير مناسبة.
<input type="checkbox"/>		٣٢ يهرب
<input type="checkbox"/>		٣٣ عنيد أو كنيب
<input type="checkbox"/>		٣٤ يتهرب من المدرسة أو العمل.
<input type="checkbox"/>		٣٥ غير واعي لما يحدث حوله.
<input type="checkbox"/>		٣٦ يهتز للامام وإلى الخلف عندما يكون جالسا أو واقفا
	المجموع الكلي للدرجات	
	مجموع (م) الكلي	
	مجموع (ع) الكلي	

" () "

**مقياس فينلاندا للسلوك التكيفي: نسخة المقابلة
(الصورة المسحية)**

اسم المفحوص: _____
العمر الزمني: _____
تاريخ المقابلة: _____

ملخص الدرجات					
العمر المكافئ	مستوى السلوك	التساعي	الدرجة المعيارية	الدرجة الخام	أبعاد المقياس
					الاستقبلية
					التعبيرية
					القراءة والكتابة
					بعد التواصل
					الأنشطة الذاتية
					الأنشطة المنزلية
					الأنشطة المجتمعية
					مهارات الحياة اليومية
					العلاقة مع الآخرين
					الراحة والترفيه
					المسايره
					التنشئة الاجتماعية
					العضلات الكبيرة
					العضلات الدقيقة
					بعد المهارات الحركية
					مجموع الدرجات المعيارية للأبعاد
					مجموع السلوك التكيفي

.()

()

()

.()

	/
	/
	/