

إنشاء موقع إلكتروني خاص بالمعلم باستخدام تطبيق ميكروسوفت فرونت بيج (Microsoft Front Page)

لقد قمت بإنشاء موقع إلكتروني خاص بي للتواصل من خلاله مع طلابي عن طريق الإنترنت واستخدمت لهذا الغرض تطبيق ميكروسوفت فرونت بيج (Microsoft Front Page) الذي يعتبر من أقوى وأسهل التطبيقات التي تتعامل مع لغة HTML بشكل مرئي دون التعامل المباشر معها، وإليك عزيزي المعلم الخطوات والإجراءات التي قمت باتباعها لغرض إنشاء الموقع الإلكتروني المنشود.

أولاً: التخطيط

تبدأ هذه المرحلة بالسؤال الآتي:

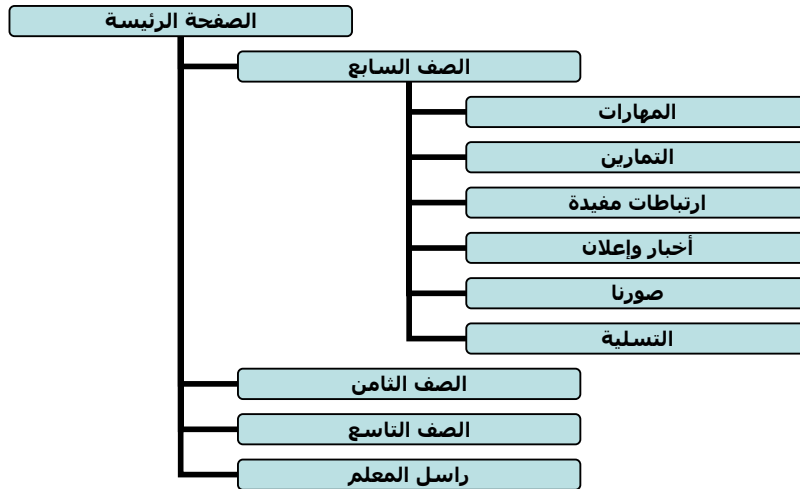
ما الهدف من إنشاء هذا الموقع الإلكتروني؟

وعندما أجبت عن هذا التساؤل تبين لي أن الذي أريده عبارة عن موقع إلكتروني بسيط يتيح لي الفرصة لعرض دروسي على طلابي من خلاله والتواصل معهم وتوجيههم، وبما أنني أقوم بتدريس ثلاثة صفوف هي السابع والثامن والتاسع الأساسي فقد قمت بتجهيز مناطق خاصة بطلاب كل صف من الصفوف، والتي أسميتها (الغرفة الصفية الافتراضية).

والآن ماذا تحتوي هذه الغرفة الصفية الافتراضية؟

أريد أن أعرض المهمات الخاصة بالدرس الذي أقوم بتدريسه على طلابي، وأن أطرح بعض التمارين عليهم وأن أزودهم بارتباطات لمراجع تساعدهم في المهمات والتمارين، وأن يتابع طلابي أخبار النشاطات المرتبطة بالدرس المختلفة، وأيضاً أريد أن أشارك بعض الصور مع طلبتي، كما أريد أن أفرد منطقة للتسلية واللعب التربوي الهادف، إضافة إلى كل ذلك أريد التواصل مع طلابي عن طريق المراسلة الإلكترونية.

بناءً على هذه الاحتياجات فإن موقعي الإلكتروني يجب أن يظهر على الطلبة بصفحة رئيسة تحتوي ارتباطات تأخذ طلابي إلى المنطقة أو المناطق التي تمكنهم من تصفح ما يحتاجون إليه وتسمح لهم بالتواصل معي، وقد قمت بعمل المخطط الآتي لموقعي الإلكتروني المفترض.

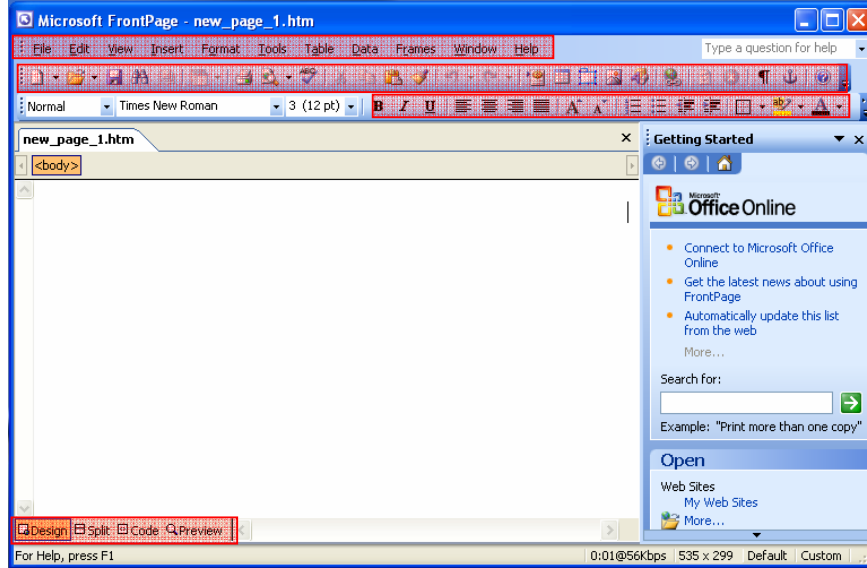


مخطط الموقع الإلكتروني

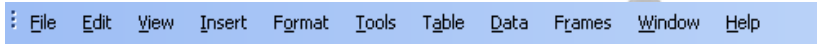
ثانياً: تصميم الموقع باستخدام الفرونٲ بيح (Front Page)

الخطوة الأولى: فتح تطبيق الفرونٲ بيح (Front Page)

يتم فتح تطبيق الفرونٲ بيح (Front Page) من زر [Start] ومن ثم [All Programs] ومن ثم [Microsoft Office] ومن ثم [Microsoft Office FrontPage 2003] وبعدها ستظهر الواجهة الرئيسية لتطبيق الفرونٲ البيح (Front Page) المبينة في الشكل أدناه:



والآن لتتعرف على محتويات الواجهة الرئيسية:



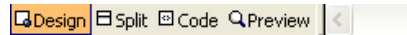
القائمة
الرئيسية



شريط
الأدوات

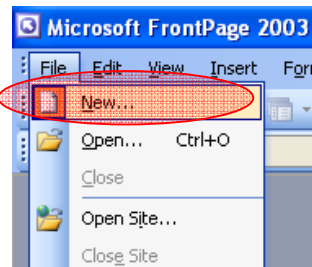


شريط
التنسيق

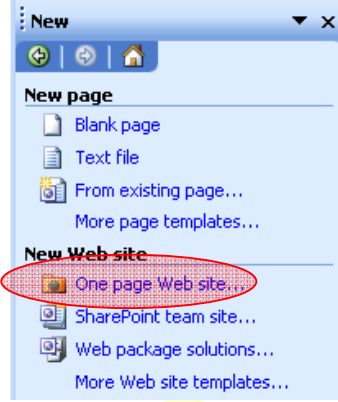


أشكال عرض صفحة الويب في الفرونٲ بيح

الخطوة الثانية: إنشاء الموقع الإلكتروني

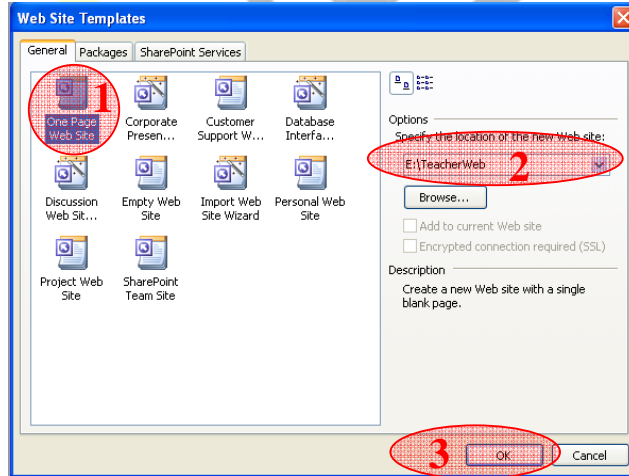


إنشاء موقع إلكتروني:
قم بالضغط على زر [New] من القائمة
الرئيسية،

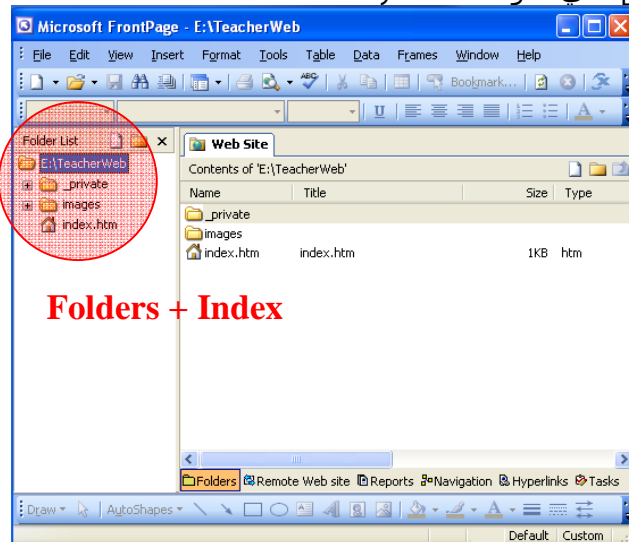


وتلقائياً سوف تظهر قائمة [New] على
يمين الشاشة، التي نختار منها
[One Page Web Site]

بعد ذلك ستظهر نافذة [Web Site Template]
خطوة (1) اختر نوع القالب الذي تريده وهو هنا [One Page Web Site].
خطوة (2) ضع المسار الذي سينشأ عليه الموقع واسمه [TeacherWeb].
خطوة (3) الضغط على [Ok] للمتابعة.

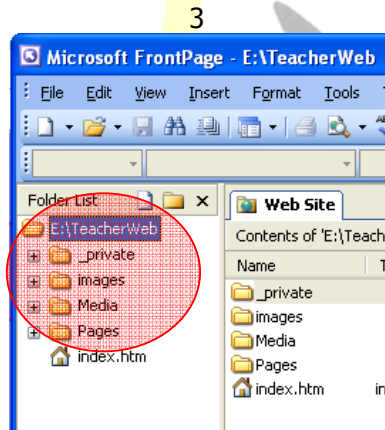
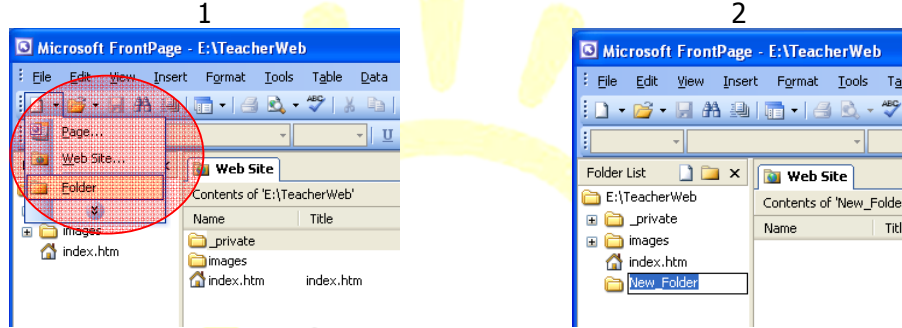


بعد ذلك سيقوم تطبيق الفرونت بيج (Front Page) بإنشاء المجلدات [Private] و [Images] و
صفحة [Index.htm] التي سوف تستخدم لاحقاً.



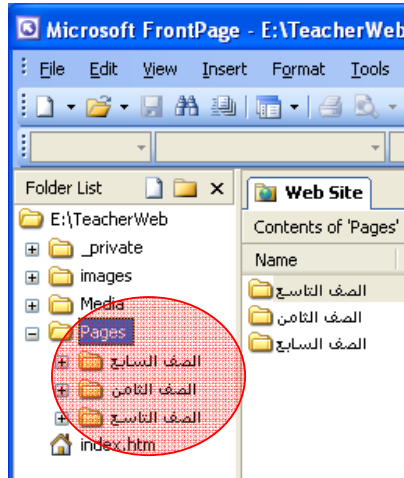
إضافة مجلد

لإضافة مجلد جديد قم بالضغط على أيقونة [New] من شريط الأدوات، ومن ثم سيقوم تطبيق الفرونت بيج (Front Page) بإنشاء مجلد جديد، وبعدها تقوم بتسميته بالاسم الذي تريد وليكن "Pages". ولنصف مجلداً آخر باسم "Media".



وتكون النتيجة كما هو مبين جانباً.

والآن سنضيف ثلاثة مجلدات جديدة داخل مجلد "Pages" بنفس الطريقة وهي "الصف السابع"، "الصف الثامن"، و"الصف التاسع".



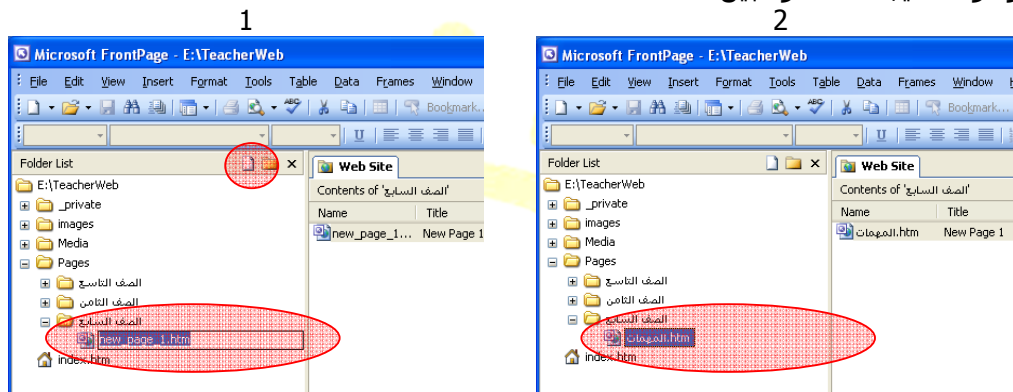
وتكون النتيجة كما هو مبين جانباً.

إضافة صفحة

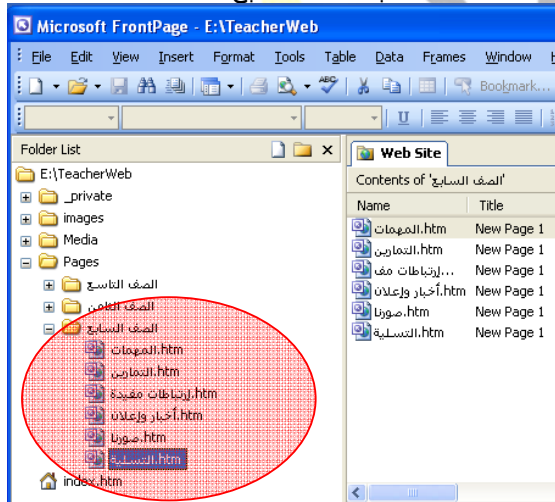
والآن سوف نقوم بإضافة الصفحات التي نحتاجها داخل المجلدات التي قمنا بإنشائها، ولنبدأ بالصفحات الخاصة بالصف السابع، وهي (المهمات، والتمارين، وارتباطات مفيدة، وأخبار وإعلان، وصورنا، والتسلية).

وتتم عملية إضافة صفحة جديدة كالآتي:

خطوة (1) نختار المجلد المقصود بالضغط عليه بالفأرة مرة واحدة.
خطوة (2) نقوم بالضغط على أيقونة [New] من شريط الأدوات.
خطوة (2) نقوم بتسمية الصفحة الجديدة باسم "المهمات.htm".
وتكون النتيجة كما هو مبين أدناه.



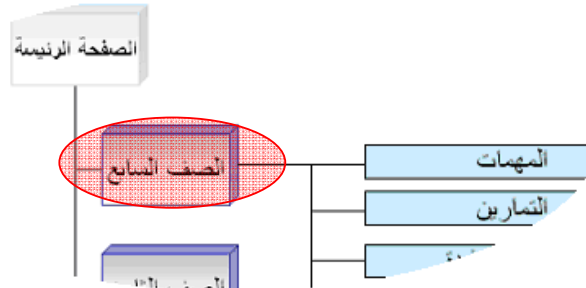
وبتتابع نفس الإجراءات سنقوم بإنشاء باقي الصفحات الخاصة بالصفحة السابع.

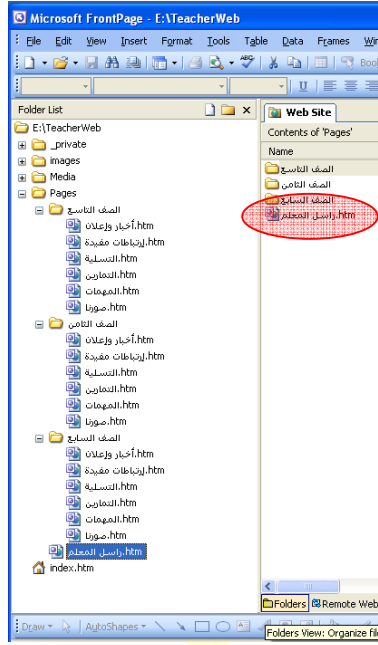


وتكون النتيجة كما هو مبين جانباً.

ولكي نستكمل الصفحات الخاصة بالصفوف المتبقية الثامن والتاسع نقوم بنفس الاجراءات السابقة لإنشاء الصفحات.

ملاحظة: بالإضافة إلى الصفحات الخاصة بالصف السابع لا من إنشاء صفحة رئيسية تحتوي الروابط التي تصلنا إلى تلك الصفحات، وكذلك الحال بالنسبة لباقي الصفوف.





الآن نكون قد حصلنا مجلدات للصفوف السابع والثامن والتاسع وكل منها يحتوي على عدد من الصفحات التي تلزم لخدمة أهدافنا، ويبقى أن ننشأ صفحة "راسل المعلم" التي سوف نضيفها داخل مجلد "Pages".

الخطوة الثالثة: تصميم صفحات الموقع الإلكتروني

في هذه الخطوة سنقوم بالتعرف على:

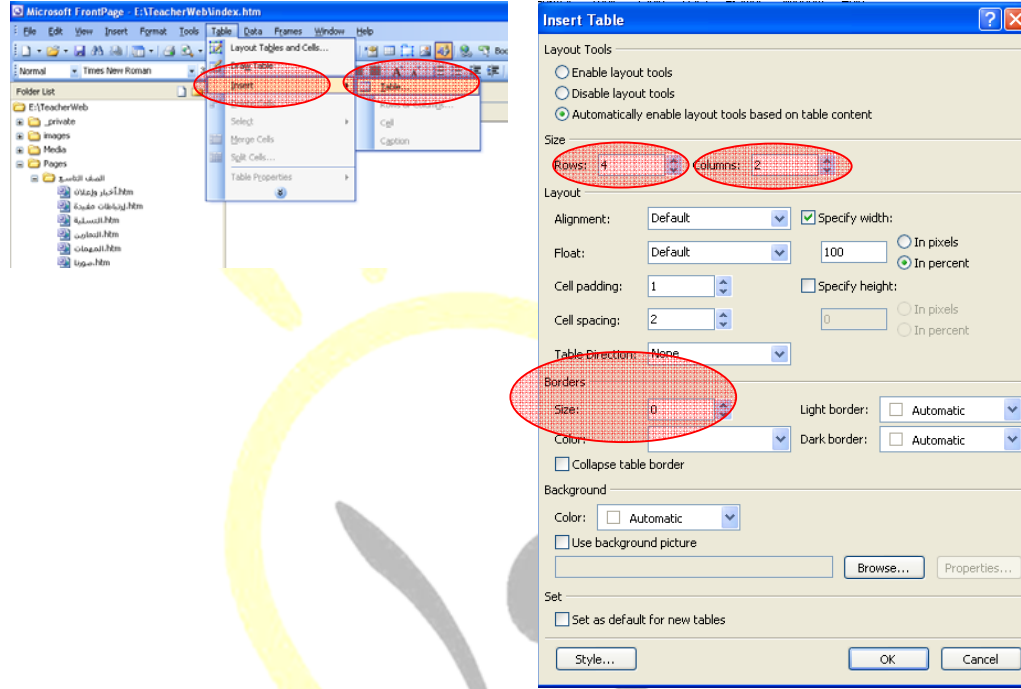
- تنسيق النصوص والصور باستخدام الجداول.
- إدراج النصوص والصور.
- استيراد الملفات والمجلدات.
- تصميم خلفية للصفحة.
- إدراج زر تفاعلي "Interactive Button".

تنسيق النصوص والصور باستخدام الجداول

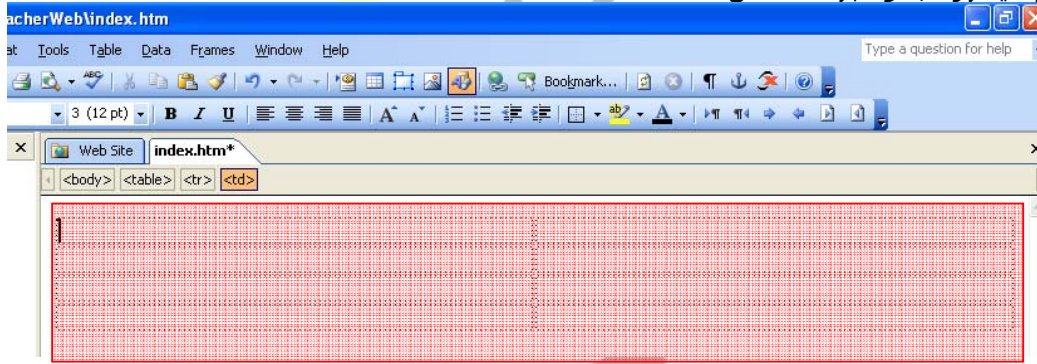
أن من يقرأ ويتصفح الإنترنت يختلف في طريقة قراءته عمن يقرأ صفحة الكتاب حيث أن السمة العامة لتصفح الإنترنت هي المسح السريع للصفحة، لذلك لا بد من تنسيق صفحات مواقع الإنترنت بحيث تساعد على مثل هذا النوع من القراءة السريعة، وهنا تظهر أهمية إدراج نصوص قصيرة غير مكتظة وواضحة، بالإضافة إلى تدعيمها بالصور والوسائط المتعددة.

وسوف نقوم الآن بإدراج نصوص وصور مضمنة داخل جدول لضبط توضعهما، وسنبدأ بصفحة "Index.htm" من خلال النقر المزدوج عليها.

1. من القائمة الرئيسية اضغط على [Table] ومن ثم [Insert] ومن ثم [Table].
2. ستظهر شاشة [Insert Table]، حيث يتم من خلالها التحكم بخصائص الجدول المدرج حيث عدد الأسطر "Rows" هو "4"، وعدد الأعمدة "Columns" هو "2"، وحجم الإطار "Border Size" هو "0" وذلك حتى لا يظهر الإطار في المتصفح، ونضغط موافق "Ok".



وسيطهر الجدول بهذا الشكل أدناه:



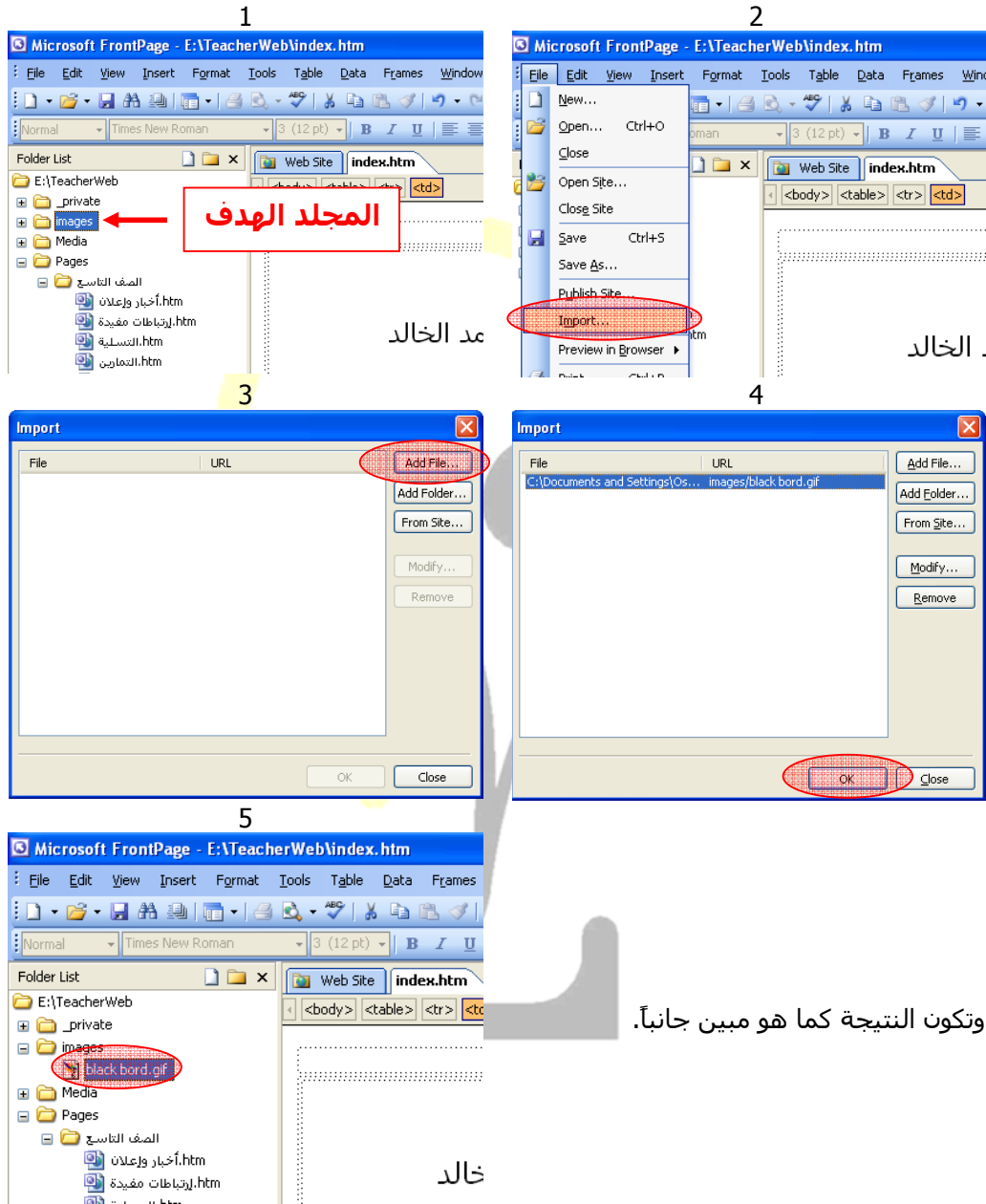
ملاحظة:

يتم التحكم بقياسات الخلايا من خلال السحب والإفلات على أطراف الخلايا.

3. وبعد ذلك يتم إما إدخال النص المراد إدخاله، أو إدراج النص عن طريق "Copy" و "Paste" حيث تظهر النتيجة المبينة أدناه.

4. نحتاج في هذه المرحلة إلى وجود صورة أو صور داخل قالب الموقع الإلكتروني، لذلك سنقوم باستيراد الملفات التي نريدها بالطريقة الآتية:

- بالنقر على اسم المجلد الهدف [Images] ومن ثم النقر على [File] من القائمة الرئيسية، ومن ثم [Import]، فتظهر شاشة [Import] التي يتم من خلالها تحديد الملفات المراد إستيرادها إلى داخل قالب الموقع الإلكتروني، وبالتحديد إلى المجلد الهدف [Images].

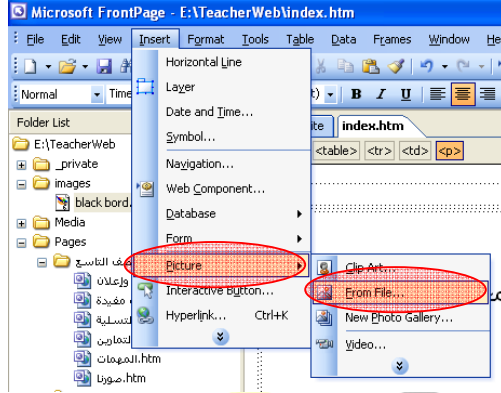


وتكون النتيجة كما هو مبين جانباً.

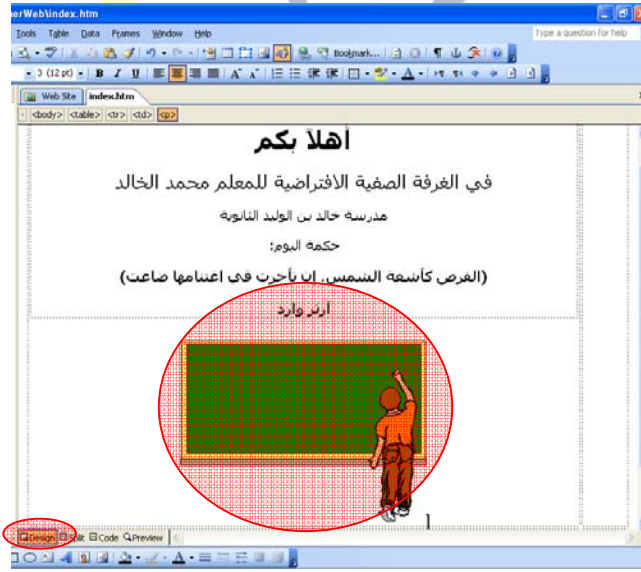
ملاحظة:

جميع الملفات التي نتعامل معها أو ندرجها على صفحات الموقع يجب أن تكون ضمن المجلد الأساسي للموقع أو أحد مجلداته الفرعية، ومن هنا تجيء أهمية استيراد الملفات "Importing Files"، لأنه على الطرف الآخر إذا لم تكن الملفات المستخدمة داخل المجلد الأساسي للموقع فإنها ستكون مفعلة طالما كان تعاملنا معها على نفس جهاز الكمبيوتر، أما عند نقل هذا الموقع الإلكتروني إلى جهاز آخر للتعامل معه فإن مشكلة الارتباط التشعبي المنقطع "Broken Hyper Link" سوف تظهر ونواجه مشكلة في إيجاد هذه الملفات الضائعة وإعادة ربطها من جديد.

والآن نعود إلى عملية إدراج الصورة إلى الصفحة...
 5. أصبحت الصورة موجودة ضمن المجلد الأساسي للموقع، ولكنها ليست على الصفحة ولإدراجها على الصفحة نقوم بالنقر على [Insert] من القائمة الرئيسية، ومن ثم [Picture] ونختار [From File]، وبعد ذلك نقوم باختيار الصورة التي قمنا باستيرادها وهي "black bord.gif" والموجودة على مجلد "Images".



والآن أصبح لدينا نص وصورة مدرجان على الصفحة ومضبوطان بالجدول المدرج أيضاً.



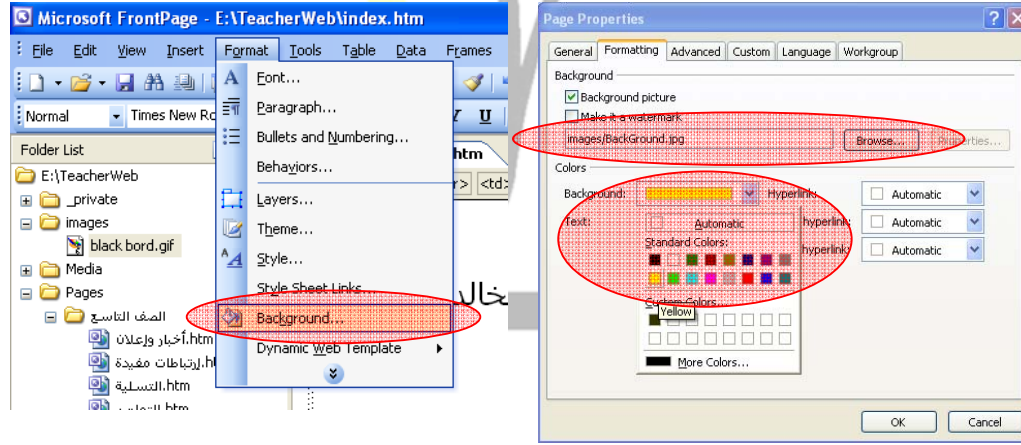
ملاحظة:

لمعاينة الشكل الذي تظهر فيه محتويات الصفحة على متصفح الإنترنت نقوم بالنقر على [Preview] من شريط حالات عرض الصفحة السفلي، كما في الشكل أدناه، حيث نلاحظ أن لا وجود لإطار الجدول لأن حجمه هو "0" كما تم وضعه مسبقاً.



كيف أضيف خلفية جذابة للصفحة؟

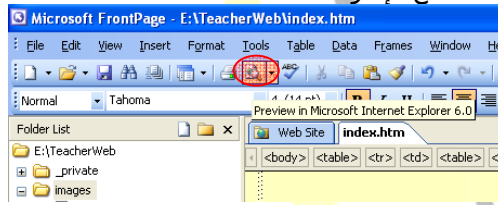
1. بالنقر على [Format] ومن ثم [Background].
2. تظهر قائمة [Page Properties] ومنها [Formating].
3. وهنا لدينا الخيار أن نضع خلفية الصفحة إما كصورة أو كلون.



وهنا في هذه الحالة قمنا باختيار صورة "BackGround.jpg" كخلفية التي تم استيرادها بنفس طريقة الاستيراد المبينة مسبقاً.



شكل الصفحة في متصفح الإنترنت



لرؤية شكل الصفحة على متصفح الإنترنت قم بالنقر على أيقونة [Preview in Microsoft Internet Explorer] من شريط الأدوات.

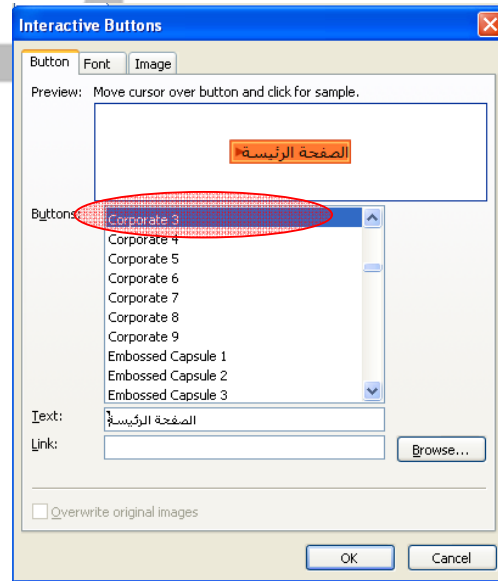
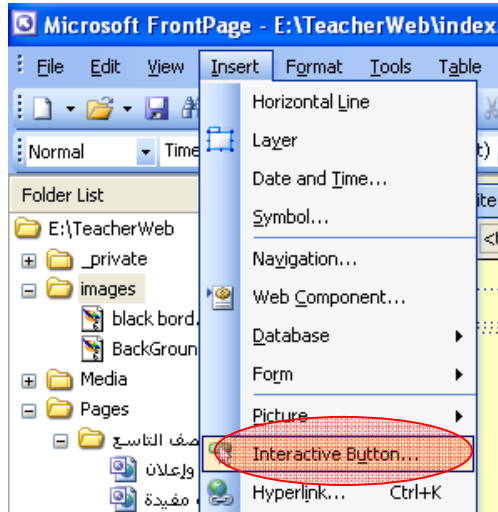
إدراج زر تفاعلي "Interactive Button"

الزر التفاعلي "Interactive Button" يساعدنا على صنع قوائم أنيقة ومتناسقة وروابط تشعبية منظمة، ولإدراج الزر التفاعلي:

1. نقوم بتحديد المكان الذي سندرج فيه الزر التفاعلي على الصفحة.
2. نقر على قائمة [Insert] ومن ثم نختار [Interactive Button].
3. تظهر قائمة "Interactive Button" التي نختار منها شكل الزر التفاعلي من الأشكال مسبقاً الصنع، ويمكن التعديل على وضعية هذه الأزرار من حيث الحجم، والنص، ونوع الخط، واللون.

1

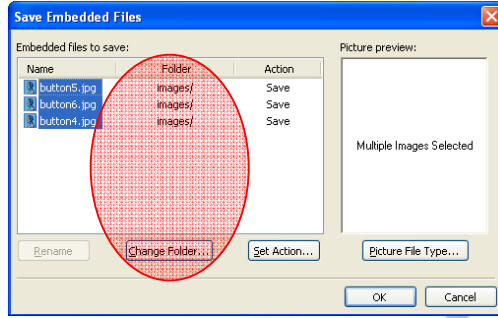
2



ملاحظة هامة

من المستحسن أن يقوم المصمم بحفظ [Save] العمل مرة كل خمس دقائق على أدنى تقدير، وذلك تلافيًا لضياع العمل المنجز نتيجة لأي خطأ غير متوقع.

وعند القيام بحفظ [Save] العمل في هذه المرحلة تظهر شاشة "Save Embedded Files" التي تعلمنا أن هناك ملفات جديدة أدرجت على صفحة الموقع ولكنها غير محفوظة في أحد مجلدات الموقع، لذلك تطلب هذه الشاشة تحديد المكان الذي سوف تقوم بتخزين هذه الملفات الجديدة فيه، ومن ثم تحفظها.



حفظ الملفات الجديدة المدرجة على صفحات الموقع.

وبالعودة إلى المخطط الذي تم وضعه في بداية التصميم نرى أننا بحاجة إلى خمس أزرار تفاعلية في صفحة "Index.htm" وهي (الصفحة الرئيسية، الصف السابع، الصف الثامن، الصف التاسع، راسل المعلم) التي سنقوم بإدراجها بنفس الطريقة المبينة مسبقاً، وتكون النتيجة كالآتي:



وسوف نقوم بتصميم الصفحات الداخلية الأخرى وإدراج الأزرار التفاعلية فيها بنفس الأسلوب حيث سيكون شكل صفحة الصف السابع كالآتي:



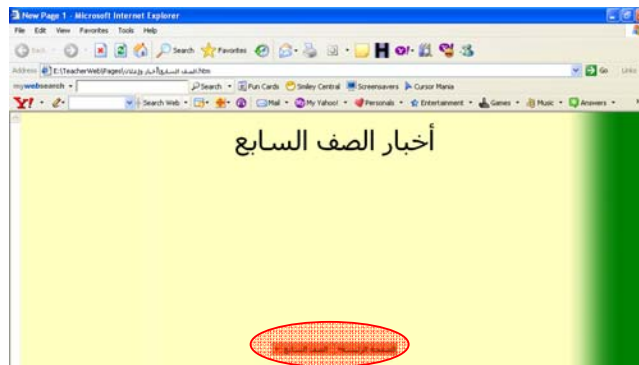
الصفحة الخاصة بالصف السابع



الصفحة الخاصة بالصف الثامن



الصفحة الخاصة بالصف التاسع



شكل صفحة أخبار وإعلان الخاصة بالصف السابع، التي نلاحظ أنه تم إدراج اثنين من الأزرار فيها التي يمكن أن تعود بالمتصفح إما إلى الصفحة الرئيسية أو إلى صفحة الصف السابع، وسيكون شكل الصفحات الداخلية الأخرى بنفس الطريقة.

الخطوة الرابعة: إنشاء الارتباطات التشعبية

في هذه الخطوة سنقوم بالتعرف على:

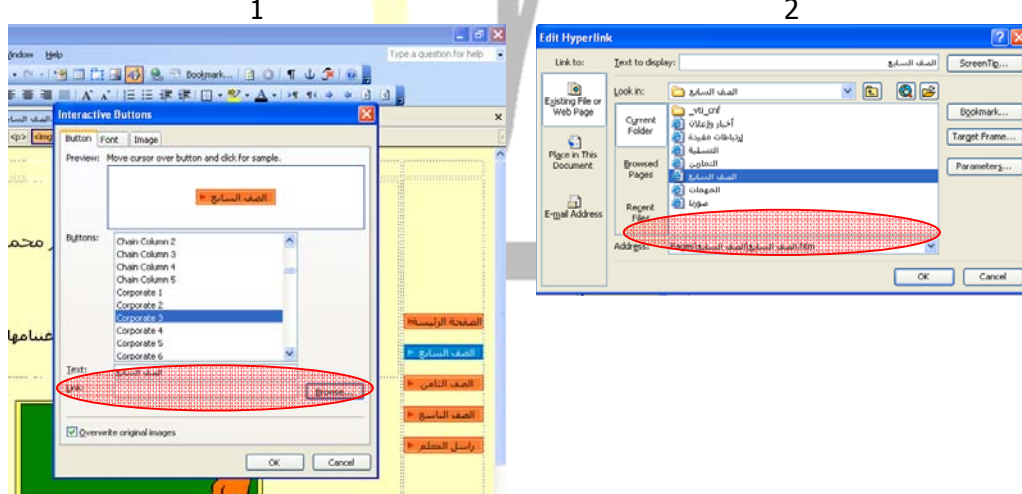
- إنشاء ارتباطات تشعبية بين الصفحات من جميع المستويات.
- العودة إلى مستوى أعلى باستخدام الارتباط التشعبي.
- استخدام الإشارة المرجعية [BookMark].
- إنشاء ارتباط تشعبي على ملفات غير [*.*.htm] لاستدعائها وعرضها.
- إنشاء ارتباط تشعبي على عنوان بريدي أو موقع إلكتروني.

كما نلاحظ فإن الصفحات التي قمنا بإنشائها ما زالت إلى الآن كل صفحة على حدة، ولا نستطيع التنقل بين الصفحات، وإن خدمة الارتباطات التشعبية "Hyper Links" تساعدنا على هذا التنقل. وسوف أدرج الخطوات التفصيلية لأحد هذه الارتباطات التشعبية حيث أن ما يتبقى يصبح تكراراً لنفس الإجراءات وبنفس الطريقة.

إنشاء إرتباط من الصفحة الرئيسة إلى صفحة الصف السابع:

1. نقوم بفتح الصفحة الرئيسة.
2. نقوم بالنقر المزدوج على الزر التفاعلي الخاص بصفحة "الصف السابع".
3. تظهر شاشة "Interactive Button".
4. نقوم بالنقر على [Browse] من حقل [Link].
5. تظهر شاشة "Edit Hyperlink" التي نختار منها صفحة "الصف السابع" الموجودة ضمن المجلد "الصف السابع" ضمن المجلد "Pages".
6. نقوم بحفظ الصفحة الرئيسة.

عند استعراض الصفحة الرئيسة على المتصفح نرى أن شكل الفأرة يتحول إلى شكل "يد" عند مروره فوق الزر التفاعلي "الصف السابع" وهذا دليل على وجود ارتباط تشعبي في هذا الزر وعند الضغط عليه ترى أن المتصفح ينقلنا إلى صفحة "الصف السابع".

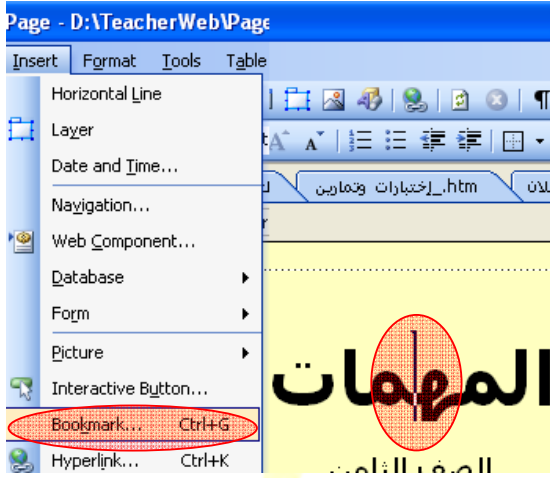


وأيضا وجد زر تفاعلي "Interactive Button" فإننا نقوم بنفس الاجراءات المبينة لإضافة ارتباط تشعبي له.

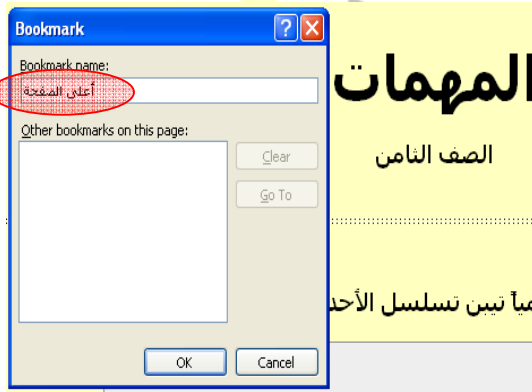
استخدام الـ BookMark (إشارة مرجعية) مع الارتباطات التشعبية

في حال أردنا أن يقوم الارتباط التشعبي بنقلنا إلى منطقة معينة في الصفحة الهدف فكيف يكون لنا ذلك؟

يكون ذلك من خلال استخدام الـ BookMark التي تعمل على إرشاد الارتباط التشعبي إلى منطقة محددة في الصفحة المقصودة، ومثال على ذلك في صفحة المهمات للصف الثامن أريد أن أنشأ ارتباطاً تشعبياً ينقلني من أسفل الصفحة إلى أعلاها، وتكون آلية استخدام الـ BookMark كالآتي:



1. قم بوضع المؤشر على المنطقة التي تريد أن يذهب الارتباط التشعبي إليها بالتحديد، وهنا في هذه الحالة سيكون السطر الذي يحتوي كلمة المهمات في أعلى الصفحة.
2. من قائمة [Insert] اختر [Bookmark].

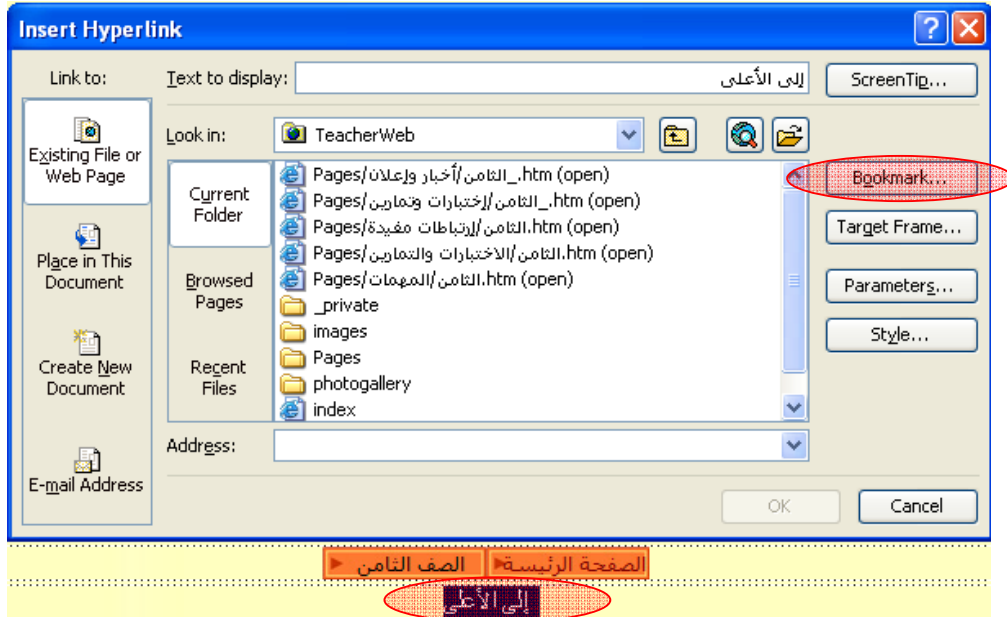


3. في نافذة [Bookmark] قم بتسمية ال [Bookmark] وليكن اسمها "أعلى الصفحة".

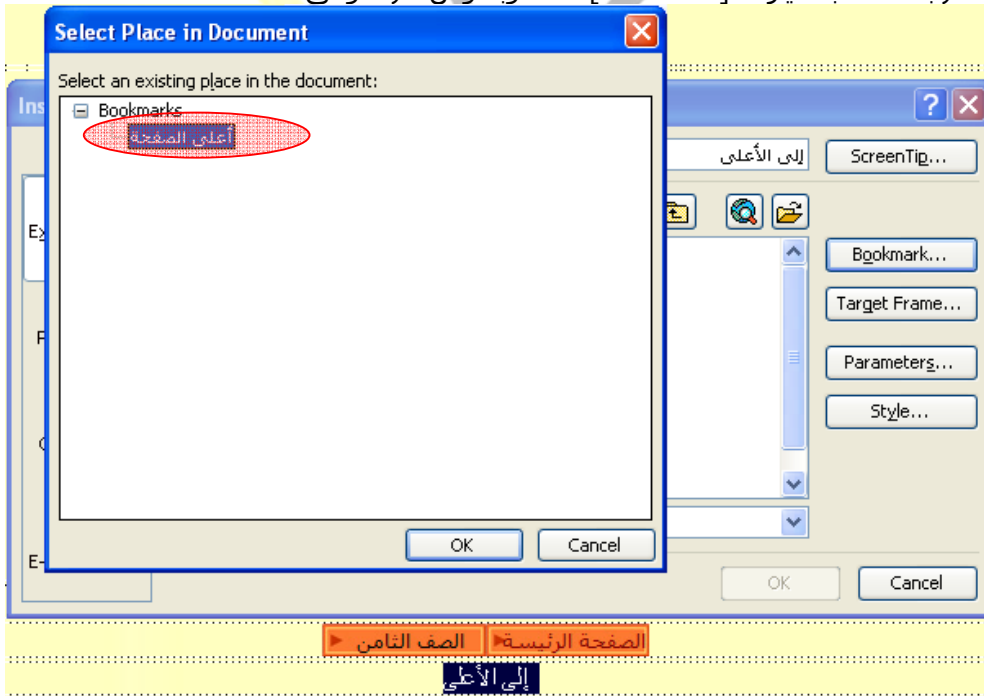


وتكون النتيجة كما هو مبين جانباً حيث يظهر شكل العلم الذي يشير إلى وجود إشارة مرجعية في هذا المكان.

4. وفي أسفل الصفحة نقوم بإنشاء إرتباط تشعبي على كلمتي "أعلى الصفحة" وذلك لنقل المستخدم إلى أعلى الصفحة.



5. قم بعد ذلك باختيار ال [BookMark] المطلوبة ومن ثم "موافق".

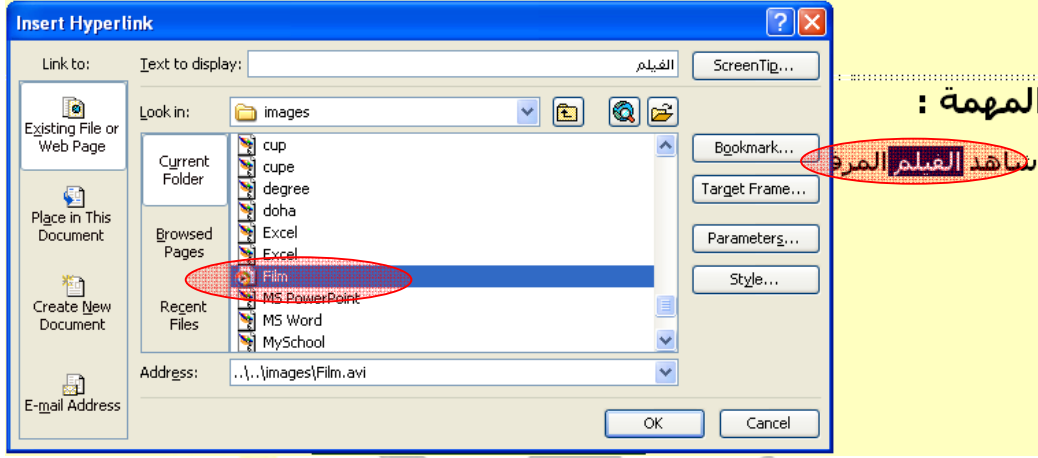


6. وعند اختبار النتيجة في متصفح الإنترنت فإن هذا الارتباط سينقلنا من أسفل الصفحة إلى أعلاها.

إنشاء ارتباط تشعبي على ملفات لاستدعائها

نحتاج أحياناً أن نستدعي ملفات مخزنة ضمن الموقع الإلكتروني لعرضها ويكون امتدادها غير (*.htm) فكيف يكون ذلك؟
 إذا قمنا بإنشاء ارتباط تشعبي على ملف فيديو مخزن ضمن الموقع الإلكتروني فإن متصفح الإنترنت يعطيك خيارين أحدهما [Open] والآخر [Save]، وللحصول على ذلك قم بالخطوات الآتية:

1. قم بإنشاء ارتباط تشعبي على ملف [Film] والموجود في مجلد [Images].



2. قم باختبار النتيجة على متصفح الإنترنت، ستري أنه عند الضغط على هذا الارتباط فإن المتصفح يقوم بفتح الفيلم المقصود وعرضه.

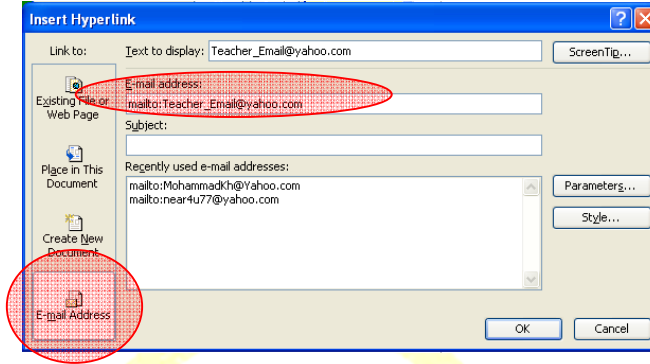


ملاحظة:

نحتاج أحياناً أن ننشئ ارتباطاً تشعبياً مع موقع إلكتروني على الشبكة، وفي هذه الحالة ما علينا سوى إدراج عنوان هذا الموقع في خانة "Address" من شاشة "Insert Hyperlink".

وفي صفحة "راسل المعلم" يوجد ارتباط من نوع آخر يدعى "Email Address" ويمكن عمله بالخطوات الآتية:

1. كتابة عنوان بريد المعلم الإلكتروني Teacher_Email@Yahoo.com ومن ثم تظليله.
2. النقر على أيقونة [Insert Hyperlink] من شريط الأدوات.
3. تظهر شاشة "Inset Hyperlink"، ومنها نقوم بالنقر على [Email Address].
4. ونقوم بكتابة عنوان البريد الإلكتروني في المساحة المخصصة.



وعند الانتهاء من إنشاء هذه الارتباطات التشعبية بين صفحات الموقع الإلكتروني المختلفة فإن إمكانية التنقل بين هذه الصفحات تصبح متاحة من خلال استعراضها على متصفح الإنترنت.

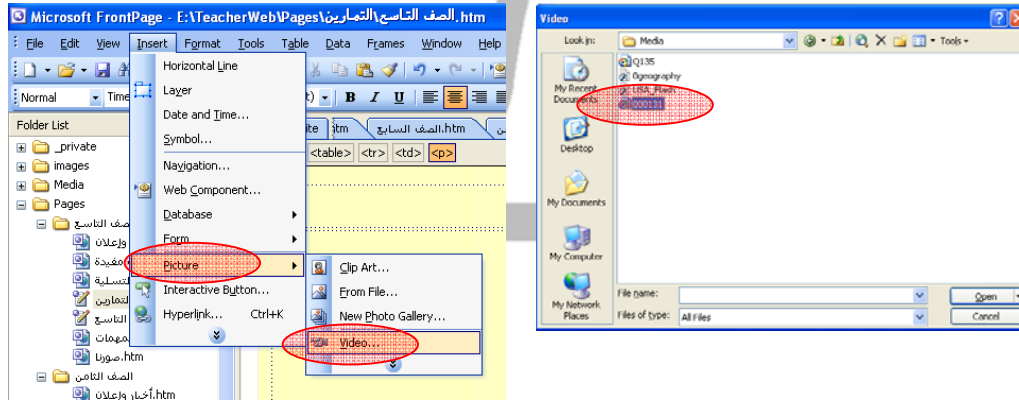
الخطوة السادسة: إدراج الوسائط المتعددة

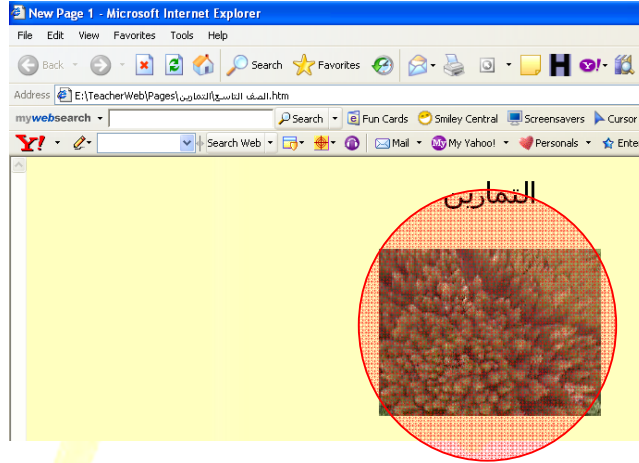
في هذه الخطوة سنتعرف على :

- إدراج ملف فيديو.
- إدراج ملف صوتي.
- إدراج ألبوم صور.
- إدراج فلاش.

خطوات إدراج فيديو

1. نقوم بالنقر على [Insert] من القائمة الرئيسية.
2. نقوم باختيار [Picture] ومن ثم [Video].
3. تظهر شاشة "Video" والتي تطلب منا تحديد فيلم الفيديو المراد إدراجه.
4. بالنقر على موافق "OK" يتم إدراج فيلم الفيديو ضمن الصفحة.



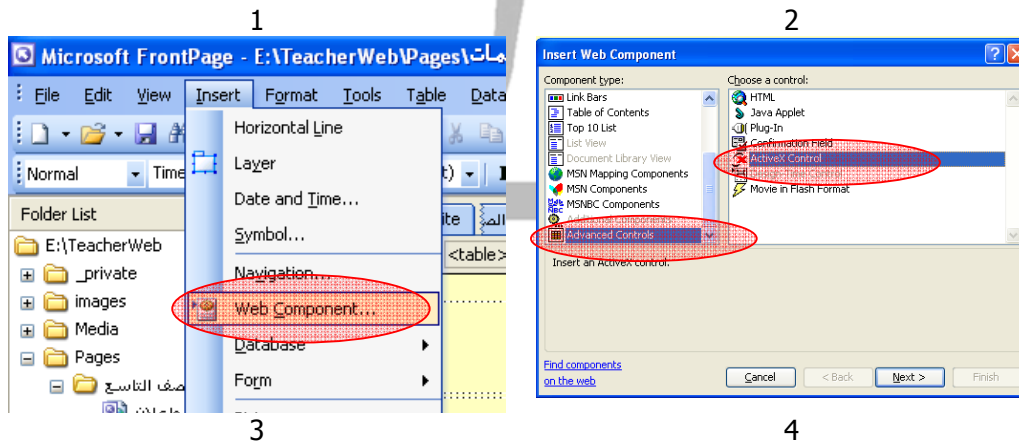


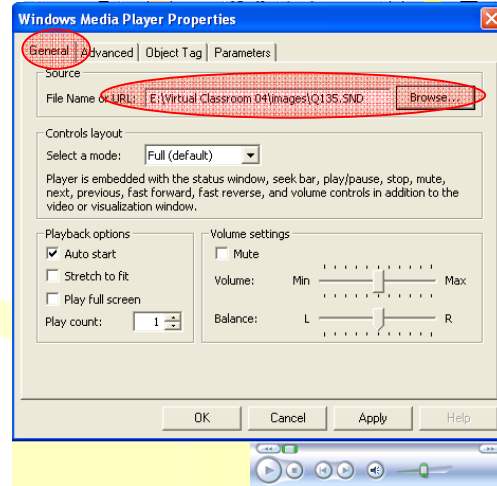
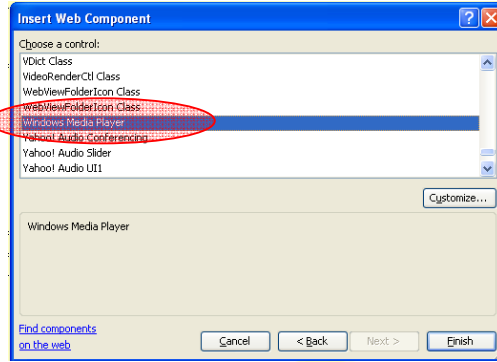
ملاحظة:

لاختبار ما يتم إدراجه من الوسائط المتعددة يجب استعراض الصفحات على متصفح الإنترنت.

خطوات إدراج صوت

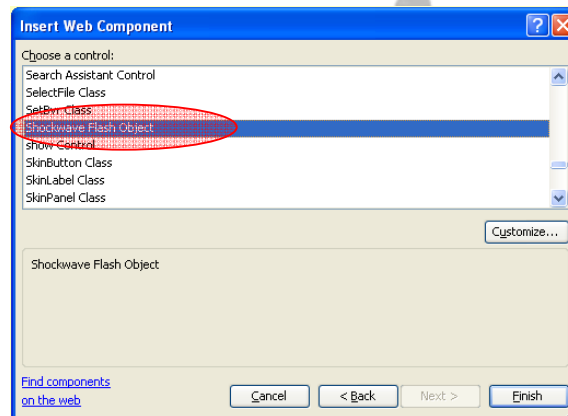
1. نقوم بالنقر على [Insert] من قائمة الأدوات الرئيسية.
2. نقوم باختيار [Web Component].
3. ستظهر شاشة "Insert Web Component"، ومنها نختار "Advanced Control" ومنها ثم "ActiveX control".
4. بالنقر المزدوج على "ActiveX control" تظهر شاشة "Chose Control" ومنها نختار "Windows Media Player".
5. عند النقر على "Finish" نلاحظ أنه تم إدراج المتحكم الخاص بتشغيل الصوت.
6. بالنقر المزدوج على هذا المتحكم تظهر شاشة "Windows Media Player Properties" نختار منها [General] ونقوم باختيار ملف الصوت الذي نريد.



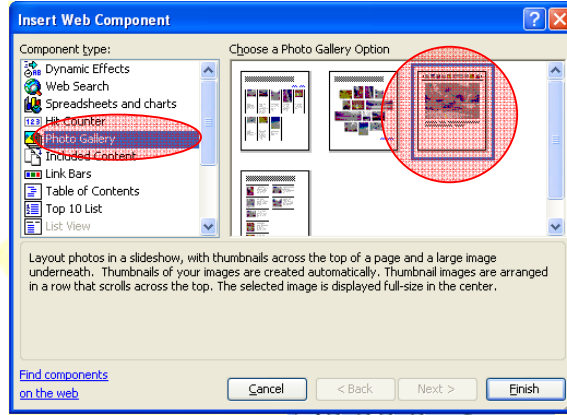


إدراج صوت على صفحات الموقع الإلكتروني

وتتبع الخطوات نفسها في إدراج الفلاش وألبوم الصور.



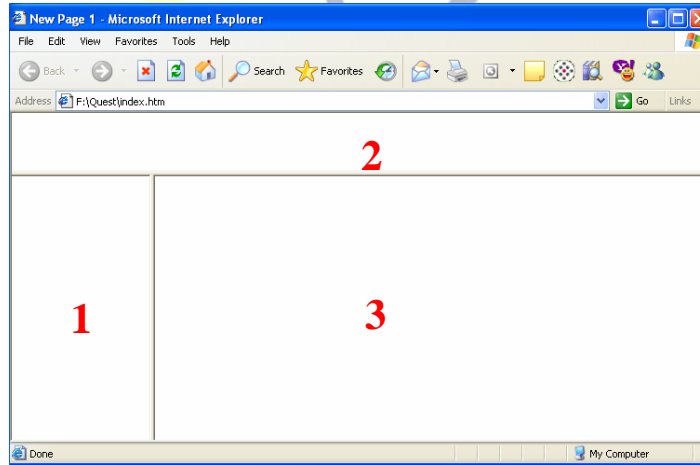
إدراج الفلاش



إدراج ألبوم الصور

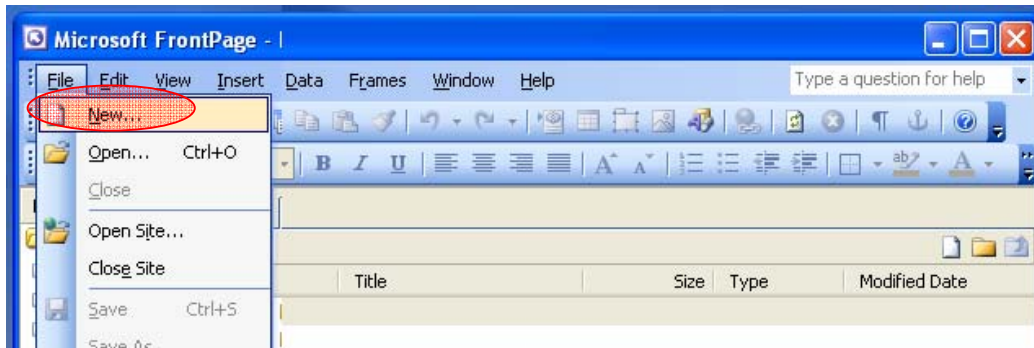
ملحق (1) : استخدام الإطارات Frames

في تصميم المواقع الإلكترونية الضخمة وذات الارتباطات التشعبية المعقدة نحتاج لوجود الارتباطات التشعبية الرئيسية بشكل ثابت على الدوام أثناء تصفح الموقع، وذلك لتسهيل العودة إلى الصفحات الرئيسية في الموقع، وللحصول على مثل هذه النتيجة فإننا بحاجة إلى استخدام الإطارات Frames التي تساعدنا في تقسيم الصفحة الرئيسية إلى أكثر من صفحة تظهر جميعها ضمن إطار واحد.

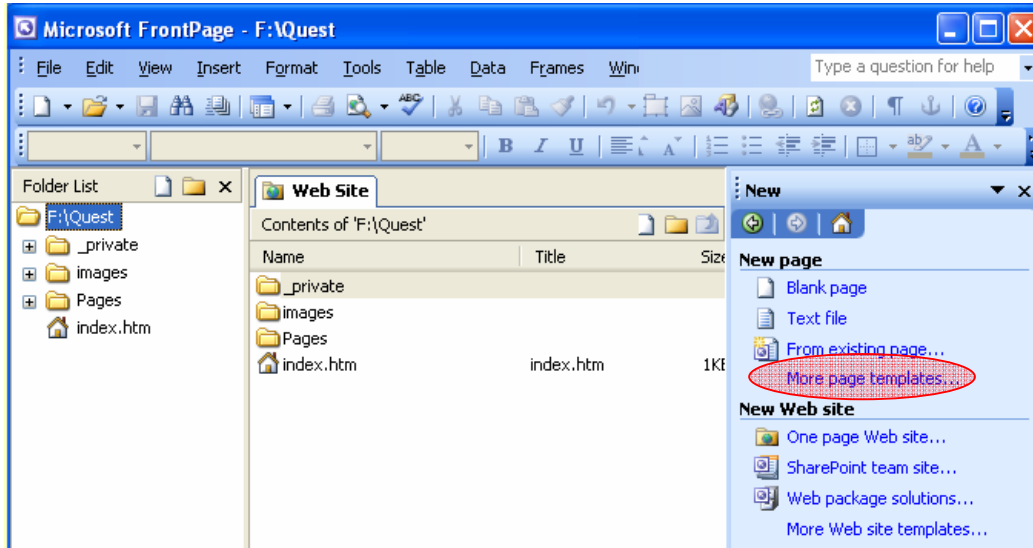


صفحة إنترنت ذات ثلاثة إطارات

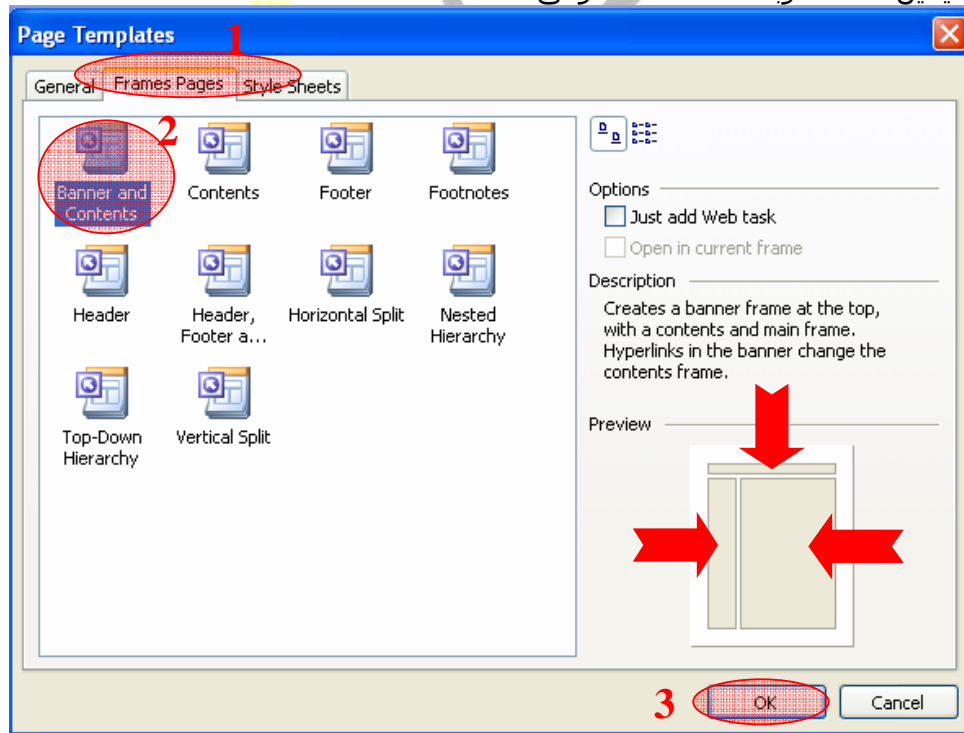
كيف ننشأ صفحة بثلاثة إطارات في خمس خطوات فقط؟
1. من قائمة [File] نختار [New].



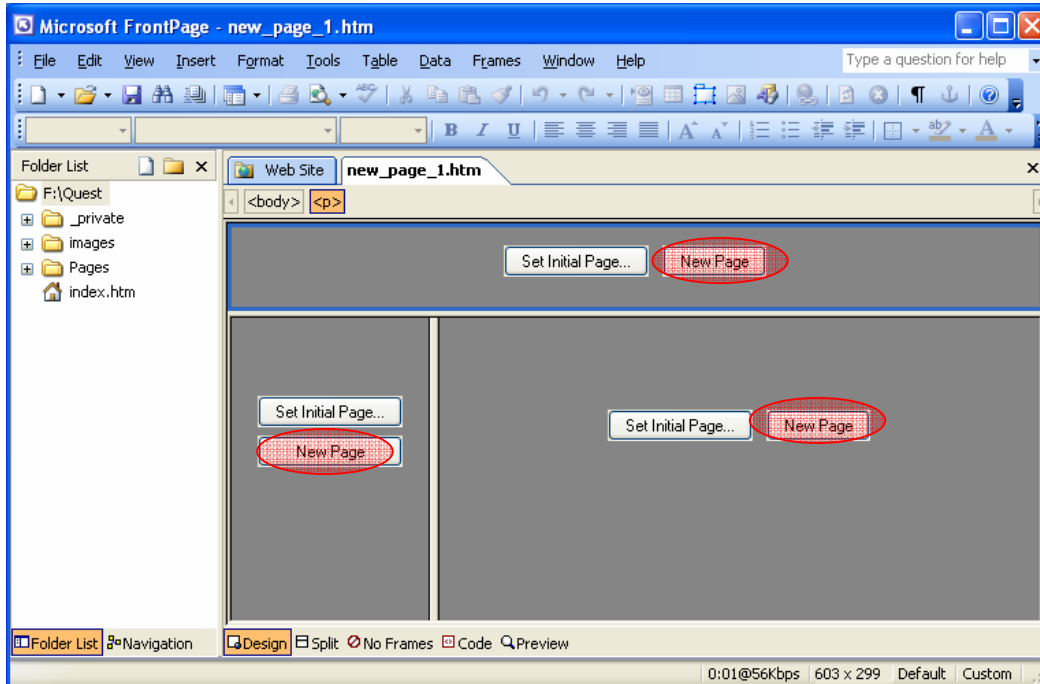
2. تظهر قائمة [New] على يمين الصفحة، ونختار منها [More Page Templates].



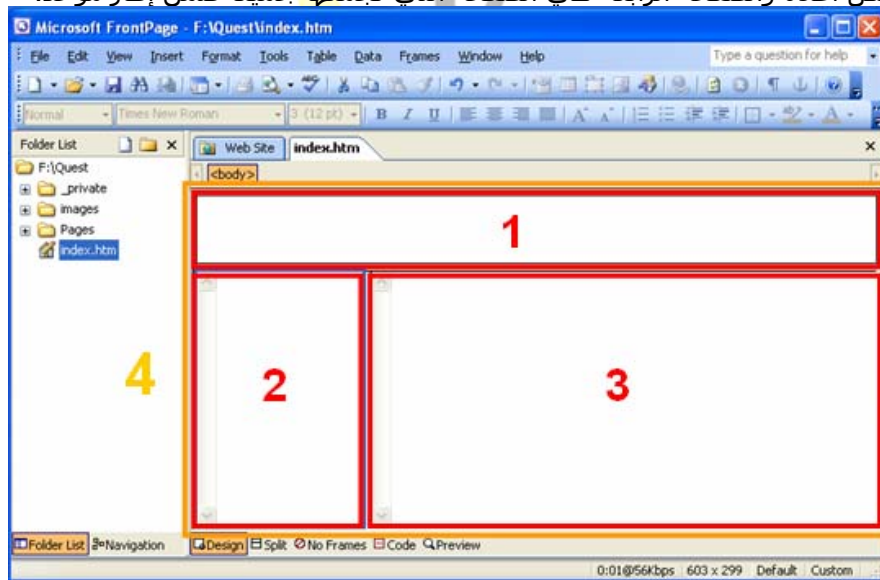
3. من نافذة [Page Template] ننتقل إلى دالة [Frames Pages] ومنها نختار قالب [Banner and Contents]، وهنا نلاحظ ظهور نموذج مصغر من القالب المختار في الزاوية السفلية اليمينية للنافذة، وبعد ذلك نضغط "موافق".

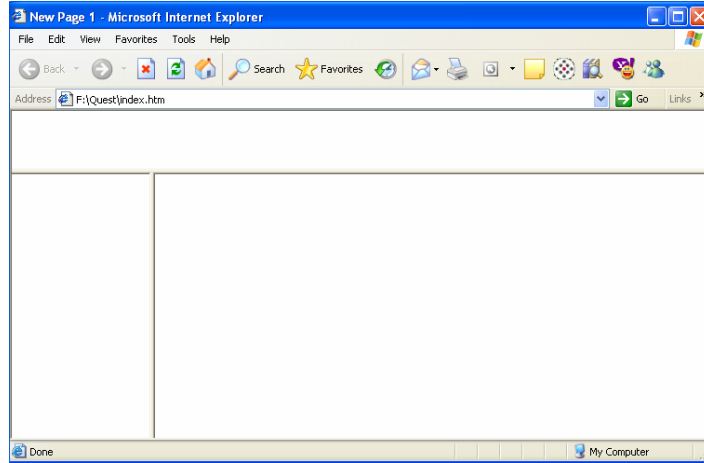


4. يقوم برنامج الفرنت بيج (Front Page) بإنشاء ثلاث صفحات (إطارات) ضمن إطار واحد وما عليك سوى الضغط على [New Page] في كل إطار لاستكمال إنشاء الإطارات.



5. قم بعد ذلك بتخزين [Save] الصفحة فترى أن برنامج الفرنت بيج (Front Page) طلب منك القيام بتخزين أربع صفحات بدلاً من صفحة واحدة، وهي الصفحات الثلاث المبينة في الشكل أعلاه والصفحة الرابعة هي الصفحة التي تجمعها جميعاً ضمن إطار موحد.



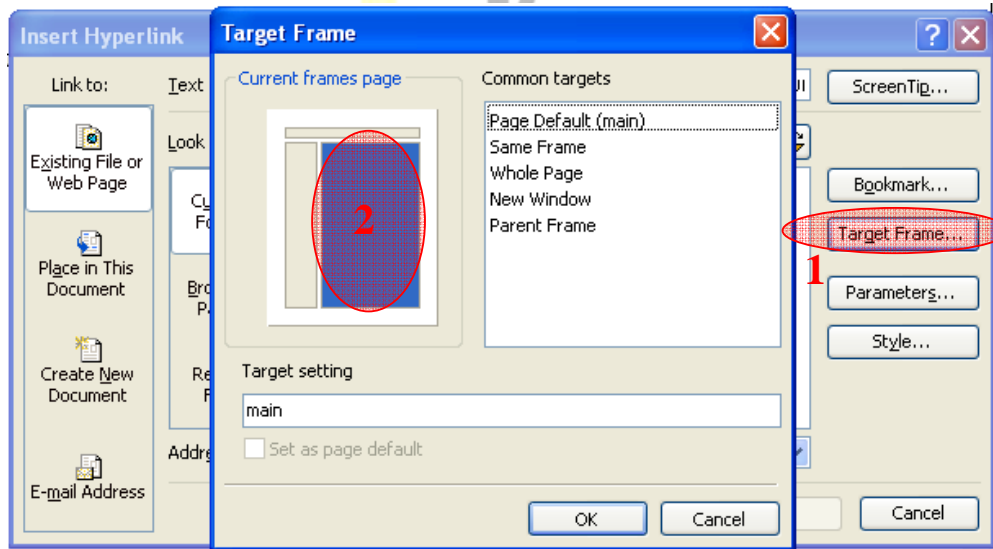


وبهذه الطريقة نحصل على صفحة ويب ذات إطارات ثلاثة.

في حالة استخدام الإطارات في تنسيق صفحات الإنترنت فإن إجراءات إنشاء ارتباط تشعبي تختلف قليلاً عن الطريقة الاعتيادية، وذلك بسبب وجود مشكلة تحديد المكان الذي سيتم عرض الصفحة المطلوب استدعائها، وذلك يعني أنه يجب تحديد الإطار الهدف الذي ستظهر فيه الصفحة.

ويتم إنشاء الارتباط التشعبي في هذه الحالة على النحو الآتي:

1. في نافذة [Insert Hyperlink] وبعد اختيار الصفحة التي نريد استدعائها، نقوم بالضغط على زر [Target Frame].
2. في نافذة [Target Frame] نختار الإطار الذي نريد ظهور الصفحة فيه، وهو هنا يدعى إطار ال [main].



ملحق (2) : إضافة خدمات البحث والعداد والتاريخ

يدعم برنامج الفرنج بيج (Front Page) تطبيقات ال Java script التي تعتبر إحدى أهم التطبيقات التي تستخدم في بث الحياة في تصاميم صفحات الويب وإعطائها جمالية وزيادة تفاعلها مع المستخدم، ومن أهم تطبيقات Java script المستخدمة محركات البحث التي تساعد المستخدم على سهولة الوصول إلى المعلومة، ولا يمكن حصر تطبيقات ال Java script المتاحة بشكل مجاني على الإنترنت، وفي هذا الملحق سوف نتحدث عن كيفية استخدام وتفعيل تطبيقات الجافا ضمن المواقع الإلكترونية.

في العادة فإن أسهل طريقة للمستخدمين ذوي الخبرة القليلة في البرمجة أو غير المبرمجين للحصول على تطبيقات الجافا سكريبت هي من خلال البحث على الإنترنت عنها وهي عملية سهلة وميسرة، ومن ثم يتم نسخ برامج جافا سكريبت الجاهزة ومن ثم وضعها في جسم [Body] صفحة الويب ومن ثم نستطيع اختبار التطبيق من خلال متصفح الإنترنت الذي نستطيع قراءة هذا البرنامج وتنفيذه.

إدراج محرك بحث

بعد البحث على الإنترنت وإيجاد هذا البرنامج المكتوب بلغة الجافا سكريبت الذي يضيف محركاً للبحث ضمن الموقع خاصتنا.

```
form name="jksearch" action="http://www.google.com/search" method="get" >
<(onSubmit="jksitesearch(this

</ p>Search Ossama:<br>
</ "input id="hiddenquery" type="hidden" name="q">
input name="qfront" type="text" style="width: 200px" value="navigator object" /> >
<input type="submit" value="Search" /><br>

</
div style="font: bold 11px Verdana;">Google:<input name="se" type="radio" >
<"checked> Yahoo:<input name="se" type="radio

<"MSN:<input name="se" type="radio
<div/>

<"script type="text/javascript">

All-in-one Internal Site Search script- By JavaScriptKit.com //
((http://www.javascriptkit.com
For this and over 400+ free scripts, visit JavaScript Kit- //
/http://www.javascriptkit.com
This notice must stay intact for use //

.Enter domain of site to search//
"var domainroot="www.javascriptkit.com

var searchaction=[ //form action for the 3 search engines
,"http://www.google.com/search"
,"http://search.yahoo.com/search"
"http://search.msn.com/results.aspx"
[

var queryfieldname=["q","p","q"] //name of hidden query form for the 3 search
engines

}(function switchaction(cur, index
[cur.form.action=searchaction[index
[document.getElementById("hiddenquery").name=queryfieldname[index
{

})(function jksitesearch(curobj
for (i=0; i< document.jksearch.se.length; i++){ //loop through radio to see which is
checked
```

```

if (document.jksearch.se[i].checked==true
(switchaction(document.jksearch.se[i], i
{
document.getElementById("hiddenquery").value=curobj.qfront.value
{

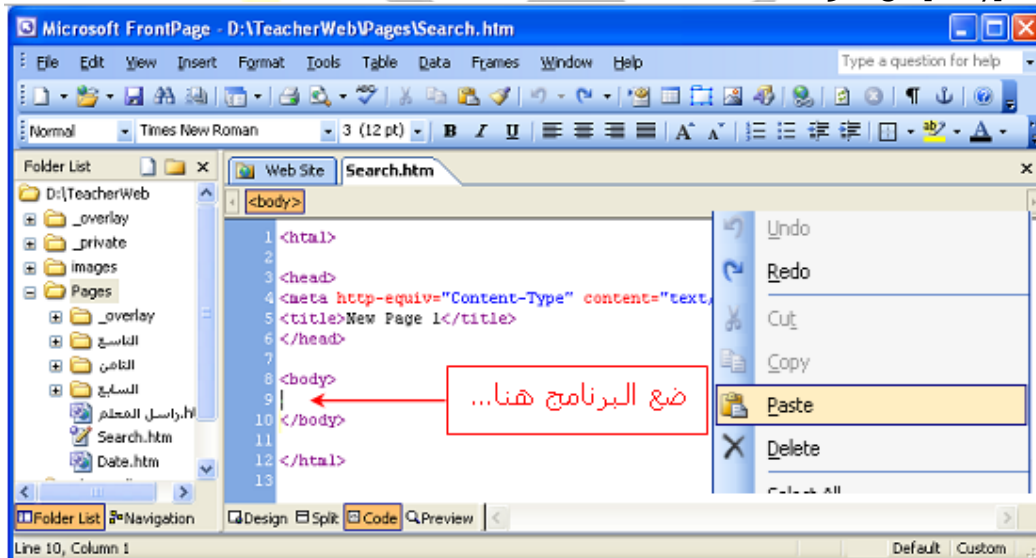
```

</script/>

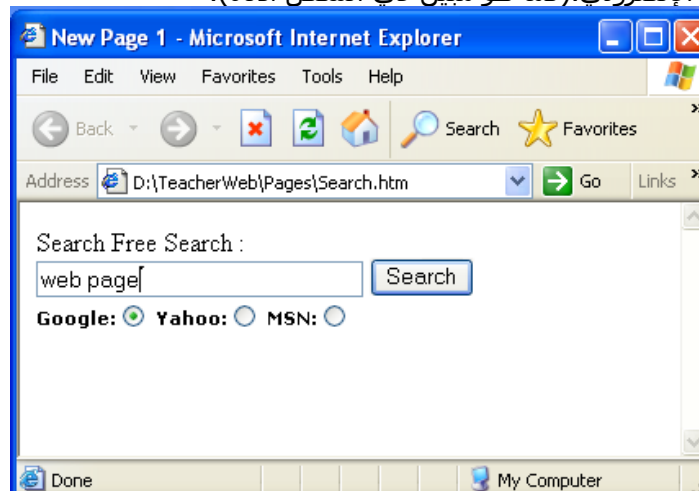
</p/>

</form/>

2. قم بإنشاء صفحة جديدة باسم [search.htm].
3. قم بفتح الصفحة [search.htm] بوضعية [code] وليس [Design] التي اعتدنا التعامل معها.
4. قم بنسخ برنامج جافا سكريبت المدرج أعلاه الخاص بعملية البحث، وإدراجه في منطقة ال [Body] من مكونات الصفحة.



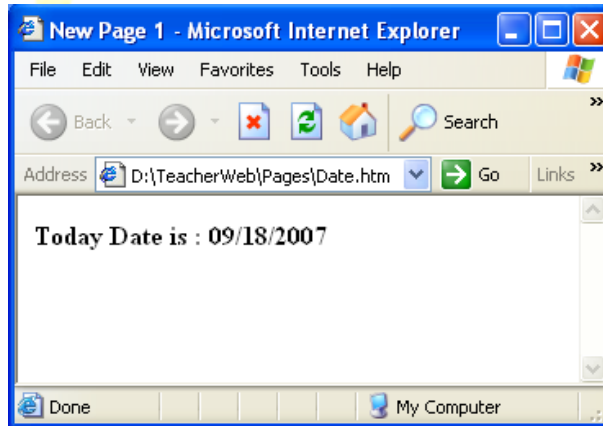
5. قم باختيار الصفحة على متصفح الإنترنت، فتظهر النتيجة أننا حصلنا على محرك بحث داخل موقعنا الإلكتروني. (كما هو مبين في الشكل أدناه).



إدراج التاريخ (Date)

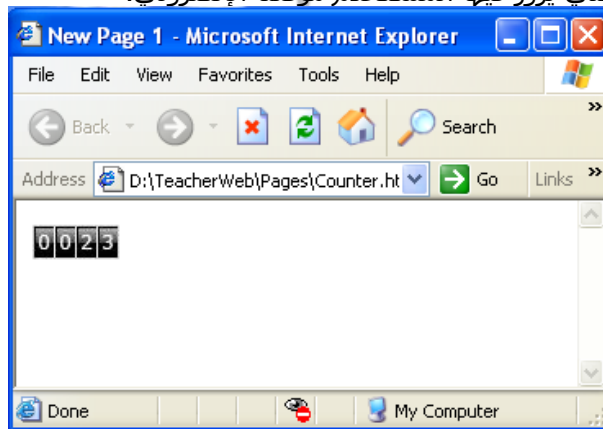
قم بإدراج البرنامج المرفق أدناه في جسم صفحة الويب للحصول على تاريخ على صفحة الويب يقوم بقراءة التاريخ الموجود على النظام وتحديثه يومياً.

```
--!><"script language="Javascript">  
  
;var dateModified = document.lastModified  
;(mydate = dateModified.slice(0,10  
  
;"<document.write("<b>Today Date is : " + mydate + "</b  
  
<--//  
</script/>
```



إدراج عداد الزيارات (Counter)

قم بإدراج البرنامج المرفق أدناه في جسم صفحة الويب للحصول على عداد إلكتروني يقوم بإحصاء عدد المرات التي يزور فيها المستخدم موقعنا الإلكتروني.



```
< "a href="http://www.findmorepro.com/" target="blank">  
img alt="Website counter" hspace="0" vspace="0" border="0" >  
src="http://www.easytrafficcounter.com/049396bjmodi/counter.img?theme=0&digits  
</"=4  
</a/>  
noscript><br/><a href="http://www.easytrafficcounter.com/">Free >  
Counter</a><br/>The following text will not be seen after you upload your website,
```

please keep it in order to retain your counter functionality
 <a href="http://www.casinokingdom.com/casino-games/blackjack.asp" <target="_blank">online casino blackjack</noscript

