



بِسْمِ اللَّهِ الرَّحْمَنِ الرَّحِيمِ



وحدها المحارة الجريحة تضمد جراحها بلؤلؤة
إيميرسون

موسوعة النباتات الطبية و النباتات السامة و المسرطنة B-C
ترجمة : عمار شرقية



بسم الله الرحمن الرحيم

موسوعة النباتات الطبية و النباتات السامة و المسرطنة - B - C

ترجمة : عمار شرقية

واحدة من أهم المراجع الأكاديمية المعتمدة في العالم في طب الأعشاب و قد اعتمد في وضعها على آلاف الدراسات والأبحاث العلمية كما اعتمد مؤلفوها كذلك على ما أوردته مراجع الطب الصيني و الطب الهندي التي تستند إلى تراث عريق في استخدام الأعشاب يزيد عمره عن أربعة آلاف عام، هذا بالإضافة إلى ما أوردته مراجع طب الأعشاب في القارة الأوروبية و تراث الهنود الحمر و الحضارات الأمريكية القديمة في المداواة بالأعشاب فيما يختص بنباتات القارة الأمريكية و

إن كان لهذه الموسوعة أن تخفف من آلام إنسان واحد بإذن الله فهذا يعني أن عذاب عام كامل أمضيته في ترجمتها لم يذهب سدى .

B

98. Bamboo - Arundinaria japonica

قصب البامبو

الموطن : آسيا

الأجزاء المستخدمة : عصير القمم الفتية و البراعم .

الطب الصيني : يستخدم قصب البامبو في الطب الصيني في علاج الربو و السعال و أمراض المرارة .

كلمة Arundinaria مشتقة من كلمة arundo وهي التسمية اللاتينية القديمة للقصب .

99. Berberis vulgaris

البربريس الشائع – عنب الجبل

الأجزاء المستخدمة: الثمار و لحاء الجذور.

الخواص : لأزهار هذا النبات رائحة منفرة أما الثمار فهي حامضة المذاق ، و لحاء جذور البربريس غني بفيتامين C وهذا الفيتامين يقوي المناعة و يسهل امتصاص الحديد و يقي الجسم من الاسقربوط Scurvy ، أما الحمض الموجود في الثمار فهو مدر للبول و يشكل مركب البربرين berberine نحو ٨٠% من خلاصة الجذور وهو مركب خافض لضغط الدم و مدر للصفراء cholagogic.

الموطن : شمال إفريقية – وسط آسيا – أوروبا – و هنالك صنف أمريكي يدعى Barberis aquifolium تجمعته صلة قربي بالبربريس الشائع .

البربريس في طب الأعشاب : تستخدم ثمار البربريس في علاج أمراض الكبد و الطحال و الرنتين و حرقة فؤاد المعدة heartburn و المغص و أمراض المسالك البولية .

أما لحاء جذور البربريس فيستخدم في علاج أمراض المرارة و اضطراب و وظيفة الكبد كما يستخدم لسحب الأفيون و المورفين و علاج اليرقان jaundice و اعتلال الطحال splenopathy و السل tuberculosis و البواسير piles و النقرس و اللباجو و أمراض المجاري البولية و الليشمانيا leishmaniasis (يسبب الليشمانيا عامل ممرض من السوطيات الأولية ذاتية الحركة kinetoplastid flagellate protozoans من عائلة المثقبيات Trypanosomatidae التي تتطفل على الفقاريات و تنتقل هذه السوطيات بواسطة ذبابة الرمال sand fly من جنس الذبابة الفاصدة Phlebotomus و من الجنس Lutzomyia) .

تتسبب الجرعة الزائدة من البربريس في حدوث النزيف الأنفي (الرعاف) و الإقياء .

100. Barley

الشعير

الأجزاء المستخدمة : البذور .
طب الأعشاب : علاج التهاب الأمعاء .
لا يوصف للحوامل .

101. Beta vulgaris

الشوندر

الأجزاء المستخدمة : الجذور .
الخواص : يشكل السكروز أكثر من ٢٥% من مكونات جذور الشوندر و يمتلك الشوندر خواص مضادة لتسمم الكبد antihepatotoxic وذلك لأنه يمنع الدهون من التجمع في الكبد وترجع هذه الخاصية إلى مركب البيتاين betaine .
استخدامات الشوندر في طب الأعشاب : يعطى الشوندر مع أدوية أمراض الكبد كما يعطى كذلك مع أدوية علاج الكبد الدهنية fatty liver كعلاج مؤازر للعقاقير الكيميائية .
الجرعة : يعطى المريض ١٠ غرام من جذور الشوندر المجففة يومياً لمدة أسبوعين ثم ننقص الجرعة إلى النصف بعد ذلك و تعطى للمريض لمدة ثلاثة أشهر .
إن الإفراط في تناول الشوندر يمكن أن يؤدي إلى نقص الكالسيوم في الدم hypocalcemia و تأذي الكلى ومرد ذلك إلى حمض الأوكسالوريك oxaluric acid الموجود في الشوندر .

102. Brassica nigra

براسيكا نيجرا – الخردل الأسود

الأجزاء المستخدمة : البذور و زيت البذور .
يمتلك هذا النبات خواص تساعد على تدفق الدم و وصوله على خلايا الجسم المختلفة hyperemic effect .
الخردل الأسود في طب الأعشاب : يستخدم الخردل الأسود في علاج التهاب الجيوب sinusitis و الالتهاب القصي الرئوي bronchial pneumonia (bronchopneumonia) و علاج ذات الجنب pleurisy و عرق النسا sciatica ، كما يدهن زيت الخردل على الجسد لتنشيط الدورة الدموية و علاج الأمراض الوعائية .
تحذير :
لا يستعمل زيت الخردل داخلياً (عن طريق الفم) لدى الأشخاص الذين يعانون من تقرحات معدية أو من التهابات في الكلى و ذلك لأن زيت الخردل قد يهيج الأغشية المخاطية في المعدة و الكلية عند تناوله عن طريق الفم .
و كذلك فإن استخدام زيت الخردل كمادات يؤدي إلى تبخر الأليثوسوثيوساينيت allylithiocyanate وهذا الأخير قد يؤدي إلى حدوث مشاكل تنفسية و نوبات ربو عند استنشاقه كما أنه مهيج للعيون .
يجب ألا نستخدم كمادات زيت الخردل mustard oil لأكثر من نصف ساعة و يجب ألا نداوم على استخدامها .
لا يستخدم زيت الخردل مع المركبات التي تحوي الأمونيا ammonia لأن الخردل يتفاعل مع الأمونيا مشكلاً مركب الثيوسينامين thiosinamine .
يجب ألا يلامس زيت الخردل العين بأي حال من الأحوال .

لا يوصف الخردل للأطفال الذين تقل أعمارهم عن ست سنوات .
لا يجب إبقاء زيت الخردل على الجلد لمدة تزيد عن ١٠ دقائق لدى الكبار و ٤ دقائق للأطفال
الذين تزيد أعمارهم عن ستة أعوام ولا يجب إبقاؤه على الوجه لأكثر من ٤ دقائق على ألا
يلامس العينين مطلقاً .

تؤدي الجرعات المفرطة من الخردل إلى الغيبوبة و الموت .

الإسعافات :

عند التسمم بالخردل نستخدم الفحم النشط مع المصاب ، كما يعطى المصاب كميات وفيرة من
السوائل و نعالج حموضة الدم acidosis بإعطاء المصاب مركب بيكربونات الصوديوم
sodium bicarbonate و في حالة الصدمة يعطى المصاب موسعات حجم البلازما
plasma volume expanders ، كما يتوجب تدليك القلب و تزويد المصاب بالأوكسجين .

103. Ballota nigra

كلمة Ballota هي تسمية يونانية قديمة .

كلمة nigra تعني (أسود اللون) .

الأجزاء المستخدمة : الأجزاء الهوائية .

يتميز هذا النبات برائحته المنفرة .

الانتشار : الولايات المتحدة و أوروبا .

نباتات شبيهة : Folia melissae

نبات شبيهه يستخدم في الغش التجاري : Marubium vulgare

طب الأعشاب : يتميز هذا النبات بخواص مهدئة لذلك يستخدم في علاج الهستيريا hysteria
و الوسواس المرضي hypochondria و التشنج ، كما يستخدم كذلك في علاج التقلصات و
المغص و علاج الأمراض العصبية و التوتر و الغثيان كما يستخدم كمدر للصفراء و يستخدم
هذا النبات في فرنسا على نطاق واسع في علاج الاضطرابات العصبية لدى الأطفال و الكبار ،
كما يستخدم في علاج اضطرابات النوم .

كما تستخدم التحاميل و الحقن الشرجية التي تحوي خلاصة هذا النبات في طرد الديدان و
الطفيليات من الجسم .

104. Borago officinalis – Borage

الأجزاء المستخدمة : الأجزاء الهوائية .

الموطن : حوض البحر الأبيض المتوسط .

الخواص : يستخرج من هذا النبات زيت البوريج Borage oil و يزرع هذا النبات اليوم في
أوروبا الشرقية حيث يتم حصاده خلال موسم الإزهار و يتم تجفيفه بعد ذلك على درجة حرارة
٤٠ درجة مئوية و يستخدم زيت البوريج في علاج الالتهاب الجلدي العصبي

neurodermatitis .

نباتات شبيهة : Echium vulgare

طب الأعشاب : يستخدم زيت البوريج في علاج السعال و التهاب القصبات و أمراض الكلية و
المثانة و تنقية الدم و منع الالتهابات الصفاقية peritoneal و علاج التهاب الوريد

phlebitis

و مشكلات انقطاع الطمث menopausal .

تحذير :

تحوي أوراق هذا النبات على مقادير ضئيلة من مركب البيروليزيدين القلوي pyrrolizidine
وهو مركب مسرطن للكبد hepatocarcinogenic عند تناوله عن طريق الفم .

105. Buxus sempervirens

بوكسس ساميرفايرانس

كلمة Buxus كلمة لاتينية قديمة استخدمها فيرجل Virgil في تسمية هذا النبات .
الأجزاء المستخدمة : الأوراق المجففة .
الانتشار : أوروبا .

الخواص : يحوي هذا النبات مركب السايكلو بروتوبوكسين cycloprotobuxine و هذا المركب يكبح تكاثر المتفطرة السلية mycobacterium tuberculosis و الكزاز tetanus و يتميز بخواص علاجية في حالات الشلل النخاعي spinal paralysis و الشلل التنفسي Respiratory paralysis وكذلك فإن هذا المركب خافض لضغط الدم hypotensive .
طب الأعشاب :

يستخدم هذا النبات كعامل معرق diaphoretic في علاج الملاريا malaria ، كما يستخدم خارجياً في علاج تساقط الشعر و القرس و الروماتيزم .
هذا النبات آمن في حدود الجرعة الطبية الموصى بها ، لكن الجرعة المفرطة تسبب التسمم ، يعالج التشنج الناجم عن التسمم بهذا النبات بالديازيبام diazepam أو الباربيتورات barbiturate ثم يجرى غسيل معدة للمصاب وقد يستدعي الأمر تزويده بالأوكسجين .
في حالة التسمم بهذا النبات يحظر استخدام الفينوثيازين phenothiazine و المنعشات analeptics .

106. Banisteriopsis caapi

بانيستريوبسيس كابي

الأجزاء المستخدمة : اللحاء.

الموطن : حوض الأمازون .

الخواص : يحوي هذا النبات على مركبات قلووية ذات تأثير نفسي psychotropic ، كما أن هذه المركبات مسببة للهلوسة وأهم تلك المركبات الهارمين harmine و الهارمالين harmaline

و هذا النبات يحسن من الحالة النفسية و يرفع المعنويات في الجرعات المنخفضة و يسبب الهلوسة في الجرعات الأعلى ، و تدعى خلاصة هذا النبات بالآياهووسكا ayahuasca و الجرعة الفعالة من هذه الخلاصة هي بحدود 5 ميليغرام ، و تعمل هذه الخلاصة بشكل رئيسي على تثبيط المونو أمين اكسيداز (الأكسيداز أحادي الأمين) monoamine oxidase ، و يمكن الإبقاء على منقوع لحاء هذا النبات صالحاً للاستخدام لمدة تزيد عن ستة أشهر و ذلك بحفظه في أوعية محكمة السد .

107. Bergenia crassifolia -Elephant Ears

آذان الفيل

(يختلف هذا النبات عن النبات الترييني القلقاسي ذو الأوراق الضخمة المعروف باسم (آذان الفيل)

الأجزاء المستخدمة : جميع أجزاء النبات .

الوصف : عشب ريزومي معمر موطنه الأصلي روسيا و منغوليا .

الخواص : يحوي هذا النبات على التانين و المركبات الفينولية phenolic لذلك يتميز بخواص مضادة للالتهاب ، أما مركب الأربوتين arbutin فيتميز بخواص مطهرة للمجري البولية .

طب الأعشاب : علاج السل و الالتهاب الرئوي pneumonia وداء الليشمانيات .
تحذير :

لايوصف هذا النبات للأطفال الذين تقل أعمارهم عن ١٢ عام .
لايوصف للحوامل ولا للمرضعات .
قد يؤدي الاستخدام الطويل لهذا النبات إلى تآذي الكبد و خصوصاً عند الأطفال ويرجع ذلك على احتواء هذا النبات على مركب الهيدروكينين hydroquinone .

108. Boswellia carteri

شجرة اللبان

الأجزاء المستخدمة : الصمغ الذي يفرزه لحاء الشجرة .
الموطن : الصومال و المملكة العربية السعودية .
نباتات شبيهة : Boswellia serrata
الخواص : يتميز حمض البوسويليك boswellic acid الموجود في هذا النبات بخواص مضادة للميكروبات ، أما مركبي الميوسين mucin و التريتربين triterpene فيفيدان في علاج الجروح و المشكلات التنفسية .

109. Bidens tripartita

الأجزاء المستخدمة : النبات كاملاً .
الانتشار : المناطق الشديدة الرطوبة في القارة الأوروبية .
الخواص : لمركبي الفلافونويد flavonoids و الفلافون flavons الموجودين في هذا النبات خواص مدرة للصفراء .
طب الأعشاب : علاج البيلة الدموية hematuria (أي وجود دم أو خلايا دموية في البول)
و علاج تساقط الشعر و الإسقربوط scurvy و الم الأسنان ، كما تستخدم الجذور في علاج لدغ العقارب .

110. Brassica oleracea - Cabbage

الكرنب

الأجزاء المستخدمة : الرأس و عصارة الأوراق الطازجة .
الموطن : حوض المتوسط حيث تنمو الأصناف البرية من هذا النبات بشكل طبيعي .
المركبات الفعالة : زيت الخردل .
الخواص : لهذا النبات خواص واقية للأغشية المخاطية للمعدة من أحماض العصارات الهضمية وتعود هذه الخواص إلى فيتامين U المضاد للقرحة (vitamin U) .
طب العشاب : علاج متلازمة روميلد Roemheld 's syndrome وعلاج قرحة المعدة و الإثنى عشر و علاج حموضة المعدة .
الطب الهندي : يستخدم هذا النبات في الطب الهندي في علاج اضطرابات الدرق thyroid وعلاج الربو و البواسير .

111. Bupleurum Chinese - CHAI-HU

تشاي - هو

الأجزاء المستخدمة : الجذور .
الخواص : يمتاز مركبي السيكوجينين saikogenins و(السيكوصابونين saiko saponin الموجودين في هذا النبات بخواص واقية للكبد و خافضة لضغط الدم و مضادة للتقرحات ، كما يمتازان كذلك بخواص مضادة للحمى و الالتهاب .
الطب الصيني : يستخدم هذا النبات في الطب الصيني في علاج اليرقان و الملاريا و فقدان السمع و الغثيان وعلاج الشعور بمذاق مر في الفم .

لايوصف للحوامل .
يؤدي تناول جرعات عالية من مركبات الصابونين إلى حدوث مشكلات هضمية .

112. Brassica napus

الأجزاء المستخدمة : الجذور و البذور .
الموطن : الولايات المتحدة و شمال إفريقيا .
نباتات بديلة : *Sinapsis avensis*
يستخدم زيت هذا النبات في صناعة المراهم الطبية و يستخدم أحيانا في غش زيت الزيتون ،
لكن هذا الزيت سام للقلب عندما يستخدم بجرعات عالية و لفترات طويلة من الزمن .

113. Bryonia alba

الأجزاء المستخدمة : الجذور .
الموطن : أوروبا .
الخواص : نبات سام للخلية *cytotoxic* كما أنه مضاد للأورام و خافض لسكر الدم .
طب الأعشاب : استخدم هذا النبات بنجاح في علاج أمراض الكبد و الأمراض المعدية المزمنة
و الحادة و اضطرابات الاستقلاب *metabolic disorders* كما استخدم كذلك في علاج
الأمراض الهضمية و التنفسية و الروماتيزم .
تحذير :
يكون هذا النبات شديد السمية عندما يكون غصاً لكنه يفقد سميته بالتجفيف و التخزين و يعود
ذلك إلى عدم ثبات مركب الكيوكر بيتاسين *cucurbitacins* وهو مركب سام و مهيج للجلد
و الغشبية المخاطية .

114. Bellis perennis – Wild Daisy

الأجزاء المستخدمة : النبات المزهر كاملاً .
الموطن : أوروبا – حوض المتوسط – آسيا الوسطى .
الخواص : يخفف هذا النبات من إنتاج المخاط *mucous* كما أنه يتميز بخواص مضادة
للتهاب .
طب الأعشاب : علاج التهاب القصبات و الجروح و الأمراض الجلدية كما يستخدم كمقشع .

115. Baptisia tinctoria - Wild Indigo

بابتيسيا تينكتوريا - النيلة البرية
الأجزاء المستخدمة : الجذور .
الموطن : أمريكا الشمالية .
نباتات شبيهة تستخدم في الغش التجاري : جذور نبات *Baptisia australis* وتدعى بالنيلة
الكاذبة ، كما تستخدم في الغش كذلك جذور نبات *Baptisia alba* .
الخواص : للنيلة البرية تأثير إيجابي على مقدرة خلايا كريات الدم البيضاء على بلعمة العوامل
الممرضة *phagocytosis* ، كما أنها تزيد من أعداد كريات الدم البيضاء *leukocyte*
وتحسن من رداة الفعل الدفاعية للجسم تجاه العوامل الممرضة .
طب الأعشاب : يستخدم نبات النيلة في علاج الإنتانات و التيفونيد و الدفتيريا (الخناق)
diphtheria و الملاريا و الأنفلونزا و الذبحة الإنتانية *septic angina* و التيفوس و
التهاب الفم و اللوزتين و الحنجرة و التهاب العقد اللمفاوية *lymphadenitis* و الدمامل ،
كما يستخدم موضعياً في علاج التقرحات غير المؤلمة و التهاب الحلمة *nipples* و يستخدم
الهنود الحمر هذا النبات في علاج الحمى و الحمى القرمزية و التيفونيد *typhoid* و التهاب

البلعوم ، ويستخدم منقوع الجذور في علاج الجروح و التقرحات ، و يستخدم الهندود هذا النبات في علاج السيلان .
الجرعة اليومية : تتراوح بين نصف غرام و ١ غرام .
الجرعة السامة : ٣٠ غرام .

116. Brassica rapa

اللفت البري

الأجزاء المستخدمة : الجذور .
الموطن : شمال إفريقية – الولايات المتحدة – أوروبا .
يؤدي تناول مقادير كبيرة من زيت هذا النبات Rapeseed oil و لفترات طويلة إلى تسمم القلب .

117. Bryonia cretica

برايونا كريتيكا

طب الأعشاب : يستخدم هذا النبات في علاج الروماتيزم الحاد و المزمن و التهاب الصفاق peritonitis و التهاب الجنبه الضلعية pleura و التهابات الجهاز التنفسي .
تحذير :

هذا النبات سام لاحتوائه على مركب الكيوكربيتاسيين cucurbitacins وكذلك فإن هذا النبات يعتبر من النباتات المجهضة .
الجرعة القاتلة للأطفال : ١٥ ثمرة أو ٣،٥ غرام .
الجرعة القاتلة للكبار : ٤٠ ثمرة .
يسعف المصاب بإفراغ المعدة سواء بحمله على الإقياء أو بإجراء غسيل المعدة ، كما تستخدم الفحم النشط و نعالج التقلصات بالديازيبام و نعوض فاقد الأيونات لدى المصاب و نعالج حموضة الدم بمركب بيكربونات الصوديوم و في حال الصدمة يعطى المصاب موسعات حجم البلازما و قد يستدعي الأمر تزويده بالأوكسجين .

118. Betonica officinalis

بيتونيكا

الأجزاء المستخدمة : الأجزاء الهوائية للنبات المزهر التي تجمع من حزيران إلى آب .
نباتات شبيهة : Stachys alpina
الخواص : هذا النبات مهدئ tranquilizer و خافض للضغط لاحتوائه على الغليكوزيد .
طب الأعشاب : يستخدم هذا النبات في علاج الربو و السعال و التهاب القصبات ، كما يستخدم كمهدئ لعلاج القلق و الألم العصبي و علاج حرقه الفؤاد و النقرس و التوتر العصبي و حصى الكلية و المثانة و علاج التهاب المثانة .

C

119. Calamintha nepeta - CALAMINT

بلسم الجبل – كالامينتا نيبينا

الأجزاء المستخدمة : الأزهار و السوق و الأوراق المجففة .
الانتشار : أوروبا و شمال إفريقية .
الخواص : نبات طارد للبلغم و مقشع expectorant

120 . Calotropis procera

كالوتروبيس بروسيرا

الأجزاء المستخدمة : الجذور المجففة و اللحاء مع الفلين .

الانتشار : الهند – باكستان – إفريقيا

الخواص الطبية : إن مركب الكاردينوليد غليكوزيد كالوتروبين cardenolid glycosides calotropine يمتلك خواص مضادة للأورام السرطانية anti-tumor effect وقد ظهر هذا التأثير بشكل خاص على خلايا السرطانة البشرية epidermoid carcinoma في البلعوم الأنفي rhinopharynx .

طب الأعشاب :

يستخدم لحاء هذا النبات في الهند و إفريقيا في علاج الصرع epilepsy و الهستيريا hysteria و السرطان cancer و الجذام leprosy ، أما مستحلب هذا النبات فيستخدم في علاج الدمامل و التقرحات و الأورام و الروماتيزم ، كما يستخدم هذا النبات في إفريقيا في علاج السفلس syphilis وألم الأسنان و يستخدم بخور لحاء هذا النبات في الهند في علاج الربو .
آمن ضمن حدود الجرعة الطبية فقط .

121. Cinnamomum camphora – CAMPHOR

الكافور

الأجزاء المستخدمة : زيت الكافور camphor oil

الموطن : فيتنام .

الاستطبابات المثبتة علمياً للكافور :

علاج الروماتيزم و علاج اضطراب نظم القلب arrhythmia و مشكلات القلب العصبية المنشأ و علاج انخفاض ضغط الدم hypotension و السعال و التهاب القصبات bronchitis .

الكافور في طب الأعشاب : يستخدم الكافور خارجياً في علاج مشكلات القلب و الروماتيزم العضلي muscular rheumatism و يعطى عن طريق الفم لعلاج مشكلات جهاز الدوران (بغرض تنظيم عملية الدوران) ، كما يستخدم في علاج التهاب الأغشية المخاطية في الجهاز التنفسي .

الكافور في الطب الهندي : يستخدم الكافور في الطب الهندي في علاج الربو و الفشل القلبي و آلام العضلات .

محاذير الاستخدام :

لا يوصف للحوامل .

يؤدي دهن زيت الكافور على الجلد إلى حدوث الاكزيما eczema .

يستعمل الكافور أحياناً كبديل عن الحشيش ، حيث يؤدي تناول أكثر من ٥ غرام من الكافور إلى حدوث الخدر ، وأحياناً يستخدم الكافور في صناعة خلطات مخدرة تستخدم خارج نطاق القانون لا يوصف الكافور للأطفال الذين تقل أعمارهم عن ١٢ سنة

الجرعة القاتلة من الكافور للأطفال هي أقل من غرام واحد ، أما الجرعة القاتلة للكبار فهي ٢٠ غرام ، لكن التسمم قد يحدث عند تناول غرامين فقط .

علامات التسمم بالكافور : الخدر – الهذيان – التقلصات العضلية و الاضطرابات التنفسية .
يجب ألا يزيد تركيز الكافور في المستحضرات المعدة للاستخدام الخارجي عن ٢٥% للكبار و ٥% للأطفال .

كلمة Castus تعني (نقي اللون – غير مبقع)
الأجزاء المستخدمة : الريزومات .
ينتشر هذا النبات في الهند .

الاسماء التجارية : Kust – costus

نباتات شبيهة : Saussurea lappa - Canella winterana – Gloriosa superba
الخواص : يتميز هذا النبات بخواص مشابهة لخواص هرمون الاستروجين estrogen و خواص مضادة للنضج antiexudative ، كما أنه مزيل للتشنج ومدد للصفراء ، و كذلك فإن هذا النبات يطيل من فاعلية المركبات المخدرة .
الطب الهندي : علاج احتباس المشيمة retention of the placenta ولدغ الأفاعي كما يستخدم كنبات مجهض .

قد يؤدي مركب الصابونين الموجود في هذا النبات إلى تهيج الجلد و الكلى ، أما الجرعة المفرطة من هذا النبات فقد تسبب الإصابة بالكوليرا الأوروبية European cholera

123. Canella winterana

القرفة البرية – القرفة البيضاء

الأجزاء المستخدمة : اللحاء .

يباع هذا النبات أحياناً على أنه نبات Cortex winteranus الأعلى ثمناً .

الموطن : منطقة الكاريبي .

الخواص : يمتاز مركب السيسكويتربين sesquiterpenes الموجود في هذا النبات بخواص مضادة للفطريات antimycotic و خواص مضادة للرخويات (مثل الحلزون)
. molluscicidal

124. Carum carvi - Caraway

الكروية

الأجزاء المستخدمة : البذور مع زيتها .

الانتشار : أوروبا – الشرق الأدنى - منغوليا – الهيمالايا .

تحصد البذور بعد تمام النضج و تدرس بعد الحصاد بثلاثة أسابيع ثم يستخرج الزيت من البذور بعد سحقها .

نباتات شبيهة : Carvon

الخواص : للكروية خواص مضادة للعصيات bacillus و الكانديدا (المبيضة) candida و الفطور الجلدية dermatomyces .

الاستطبابات المثبتة علمياً : علاج المشكلات الهضمية .

طب الأعشاب : تستخدم الكراوية في طب الأعشاب لإدرار الحليب كما تستخدم كنبات مطمث .
. emmenagogue

إن تناول مقادير كبيرة من زيت الكراوية و لفترات طويلة من الزمن قد يؤدي الكبد و الكلية .

125. Carlina acaulis

كارلينا أكوليس

كلمة acaulis تعني (نبات بلا ساق ظاهرة)

الأجزاء المستخدمة : الجذور .

الانتشار : أوروبا .

الوصف : نبات شوكي ذو عصارة حليبية .

الخواص : يعيق الزيت المستخرج من هذا النبات نمو العنقودية الذهبية *staphylococcus aureus*
كلمة *aureus* تعني (ذهبي أو أصفر)
طب الأعشاب : علاج اعتلال المرارة *cholecystopathy* وعلاج تقلصات المجاري
الهضمية وعلاج الجلادات *dermatosis* (مرض جلدي) كما يستخدم كغسول للفم للتخفيف
من العلام المصاحبة لسرطان الفم .

126. *Ceratonia siliqua* - Carob

الخروب – سيراتونيا

كلمة *siliqua* مشتقة من كلمة *siliquosus* وتعني (ذو قرون طويلة) .
الأجزاء الطبية : الثمار و اللحاء .

نباتات شبيهة : شجرة الجاكاراندا *Jacaranda procera – Jacaranda caroba*

الخواص : الخروب خافض لسكر الدم *hypoglycemic* وخافض لشحوم الدم
hypolipidemic و ترجع هذه الخاصية إلى مقدرة الخروب على زيادة لزوجة العصارة
الهضمية ، كما أن للخروب خواص مضادة للفيروسات و التأكسد و تخثر الدم وله تأثير علاجي
في حالات إسهال الأطفال و تأثير على توازن النيتروجين في الجسم .
الخروب في طب الأعشاب : يستخدم الخروب في علاج الالتهابات المعوية القولونية
Enterocolitis وعلاج الداء البطني *celiac disease* و التقيؤ عند الرضع و علاج فرط
أسيتون الدم *acetonemic* ، ويصنع من بذور الخروب دقيق يصنع منه خبز يفيد في علاج
حالات التقيؤ التي تصيب الحوامل ، كما يوصف هذا الخبز كذلك لعلاج البدانة و الداء البطني .

127. *Chondrus crispus*

عشب البحر الإيرلندي – الطحلب الإيرلندي

كلمة *crispus* تعني (ذو حواف مموجة أو مجعدة)
الأجزاء المستخدمة : المشرات *thallus* المجففة .

وصف النبات : طحلب أحمر معمر ينمو في المياه العميقة .

نباتات شبيهة : *Gigartina stellata – Gigartina pistillata*

الخواص : إن مركب الكارجينين *carrageenine* يعيق عمل الببتيديات *peptides* في
الإنزيمات الهاضمة ، كما أنه ذو خواص مقشعة .
طب الأعشاب : علاج القرحة الهضمية و السل *tuberculosis*

128. *Croton eluteria* - Cascarilla

كروتون إيلوتيريا - كاسكاريليا

كلمة *Croton* تعني (القردة) لأن بذور هذا النبات تشبه حشرة (القراد) *tick*
الأجزاء الطبية : اللحاء المجفف .

الموطن : الهند

المركبات الفعالة في هذا النبات : الليمونين *limonene* الكاسكيريلين *cascarillin*
طب الأعشاب : علاج الاضطرابات الهضمية و الإقياء .

129. *Antennaria dioica*

رجل القطة – أنتيناريا داويوكا

الأجزاء المستخدمة : الأزهار .

طب الأعشاب : علاج المشكلات الهضمية و التنفسية .

130. Capsicum – Cayenne

الفليفلة - الشطة

الأجزاء المستخدمة : الثمار الغضة و المجففة .

إن مركب الكابيسيسين capsaicin الموجود في الشطة ذو خواص مبيغة hyperemic (تزيد من سريان الدم) وكذلك فإن المركبات الكيميائية الموجودة في هذا النبات تنبه مستقبلات الألم الموجودة في الجلد cutaneous nociceptors وهو ما يؤدي إلى توسع الأوعية الدموية vasodilation في منطقة التنبيه .

ويؤدي التعرض الطويل و المتكرر إلى مركب الكابيسيسين capsaicin إلى حدوث الخدر و فقدان الإحساس في منطقة التنبيه ، أما التعرض المؤقت لهذا المركب فإنه يؤدي إلى تدفق الكالسيوم وهو الأمر الذي يؤدي إلى إطلاق الببتيدات العصبية neuropeptides و الببتيدات العصبية هي المركبات المسؤولة عن الشعور بالألم و عن تنظيم حرارة الجسم و بذلك فإن إغلاق قنوات إطلاق الكالسيوم يؤدي إلى منع الإحساس بالألم .

كما أن مركبي الكابيسيسين capsaicin و الديهايدرو كابيسيسين يتميزان بخواص مضادة للعصويات الشمعية Bacillus cereus (كلمة cereus تعني " شمعي ") و العصويات الرقيقة Bacillus subtilis و المطثية الميوغة Clostridium sporogenes و المطثية الكزازية Clostridium tetani و العقدية المقيحة Streptococcus pyogenes ، و كذلك فإن إلى مركب الكابيسيسين capsaicin مضاد للتاكسد حيث أنه يثبط عمل إنزيمات الأكسدة الأحادية monooxygenases الممهدة لحدوث الأورام السرطانية .

كما أن مركبي الكابيسيسين و الديهايدرو كابيسيسين يتميزان بخواص واقية للكبد و مضادة للعقاقير الصيدلانية التي تؤذي الكبد ، و كذلك فإن مركب الكابيسيسين يحمي الجهاز الهضمي من الأذى الذي يسببه الأسبرين aspirin (تناول ٢٠ غرام من الفلفل الأحمر مع الماء قبل تعاطي جرعة عالية من الأسبرين (٦٠٠ ميليغرام) كان يؤدي في الإختبارات السريرية إلى حماية المعدة بشكل واضح من أذى الأسبرين) .

وكذلك فإن الكابيسيسين يتميز بخواص تنشيط عمل الإنزيمات الحالة للفيرين fibrinolytic و الفبرين fibrin هو بروتين ليفي يتشكل عند تخثر الدم لذلك فإن الكابيسيسين الموجود في نبات الشطة يتميز بخواص تؤدي إلى نقص خثورية الدم hypocoagulability . و كذلك فقد أعطى الاستعمال الموضعي للكابيسيسين نتائج إيجابية مع المرضى المصابين بالاعتلال العصبي السكري diabetic neuropathy (كانت توصف للمرضى أربع جرعات يومياً من الكابيسيسين بتركيز ٠,٧٥ %) لكن نتائج هذه التجارب مازالت غير قابلة للتعميم (بعد)

الاستطبانات المثبتة علمياً : علاج الشد العضلي و الروماتيزم .

طب الأعشاب :

علاج الشد العضلي المؤلم في منطقة الأكتاف و الظهر و علاج اللباجو المزمن ، كما تستخدم كمضامض فموية لعلاج بحة الصوت ، كما توصف للوقاية من تصلب الشرايين arteriosclerosis و الوقاية من أمراض القلب و الجلطة .

عندما يستخدم هذا النبات خارجياً (لبخات أو لصقات للظهر) يجب أن نستخدمه لمدة يومين فقط و يجب ألا نعاود استخدامه بعد ذلك إلا بعد مرور اسبوعين)

الطب الهندي : علاج عرق النسا sciatica و بحة الصوت و التهاب المفاصل ، كما يستخدم كخافض للحرارة في حالات الحمى و التيفوس typhus ، و يستخدم كذلك في علاج حالات الكحولية (إدمان الكحوليات) alcoholism حيث يقال بأن مزج الشطة (الفليفلة الحمراء) مع القرفة و السكر و تناول هذا المزيج يؤدي إلى فقدان الرغبة في شرب المسكرات .

التداخلات الدوائية :
تؤدي المركبات الموجودة في هذا النبات إلى إعاقة امتصاص الأسبرين aspirin وحمض
الساليسيليك salicylic acid .
يحذر من تناول جرعات عالية من هذا النبات نظراً لتأثيره المهيج على الأغشية المخاطية في
الجهازين الهضمي و البولي .

131. Cedrus libani - Cedar

أرز لبنان

الأجزاء المستخدمة : الأوراق و الخشب و الزيت .
الموطن : جبال لبنان – جبال الهيمالايا – جبال الأطلس – قبرص .
يستخرج زيت الأرز cedar oil من أوراق و خشب شجرة الأرز وهو ذو خواص مقشعة .

132. Chelidonium majus – Celandine

السيلاندين

الأجزاء المستخدمة : الجذور المجففة التي تجمع في الخريف و الأجزاء الهوائية المجففة التي
تجمع عندما يكون النبات في طور الإزهار و الريزومات الغضة .
الانتشار : أوروبا و أجزاء من آسيا .
الاستطبانات المثبتة علمياً للأجزاء الهوائية : علاج أمراض الكبد و المرارة .
استخدامات الأجزاء الهوائية في طب الأعشاب : تسكين آلام مجاري الصفراء و المجاري
الهضمية و علاج الجرب و التهاب المرارة cholecystitis و علاج اليرقان النزلي
catarrhal jaundice و علاج الذبحة الصدرية angina pectoris و تصلب الشرايين و
ارتفاع ضغط الدم و علاج سرطان المعدة و التهاب الكبد hepatitis .
الطب الصيني :
يستخدم هذا النبات في الطب الصيني في علاج سرطان المعدة و علاج التهاب الجفون و الحبن
ascites (أي تجمع السوائل في البطن) و اليرقان .
استخدام الجذور في طب الأعشاب : تمضغ جذور هذا النبات لتسكين ألم الأسنان .
استخدام الجذور في الطب الصيني : علاج اضطرابات الطمث .
لا يوصف للحوامل .
أثناء علاج التهاب الجفون يجب ألا يحدث أي تماس بين العين و بين خلاصة هذا النبات .

133. Cynoglossum officinale

سينوغلوسيوم – لسان الكلب

الموطن : ألمانيا و سويسرا .

تحذير :

جذر هذا النبات سام و مسرطن كما ان لمركبي الكونسوليسين consolicin و الكونسوليدين
consolidin الموجودين في هذا النبات تأثير يؤدي إلى شلل الجملة العصبية و كذلك فإن هذا
النبات يحوي مركب البيروليزيدين pyrrolizidine القلوي المسرطن و السام للكبد .

134. Corynanthe pachyceras

كورينانث

الأجزاء المستخدمة : اللحاء .

الموطن : إفريقيا .

نباتات مشابهة : Cinchonae - Yohimbe

الخواص : يحوي هذا النبات مركبي اليوهمبين yohimbine و الكوريناثين corynantheine وهذين المركبين خافضين لضغط الدم و مزيلين للتشنج .
طب العشاب : علاج ارتفاع ضغط الدم و الملاريا و الجذام .

135. Centaurium erythraea

سينتوريوم

الانتشار : حوض المتوسط .
الاستطبابات المثبتة علمياً : علاج عسر الهضم .
طب الأعشاب : يستعمل هذا النبات كخافض لضغط الدم hypotensive ، كما يستخدم في علاج مرض السكري diabetes ، و يستعمل في مصر للتخلص من حصى الكلية ، كما يستخدم خارجياً في علاج الجروح .
لايوصف في حالات القرحة المعدية أو المعوية .

136 . Cichorium intybus - Chicory – Hendibeh

الهندباء البرية

الأجزاء المستخدمة : النبات المزهر كاملاً غصاً و مجففاً .
الخواص : الهندباء البرية مضادة لنضح السوائل ، كما أنها تؤثر سلبياً على معدل ضربات القلب (ميقاتية القلب) chronotropic ، و تؤثر بشكل سلبي على انقباض عضلة القلب intropic وترجع هذه الخواص على احتواء الهندباء على مركبات مؤثرة كالسيناميك cinnamic و الفلافونويد flavonoids و السيسكويتربين sesquiterpene ، أما مركب الأمارويد amaroid فيمتاز بخواص تفيد في حالات عسر الهضم .
الاستطبابات المثبتة علمياً للهندباء البرية :
علاج عسر الهضم .
استخدامات الهندباء البرية في طب الأعشاب :
تستخدم الهندباء البرية كمضامض فموية كما تستخدم خارجياً في علاج أمراض الكبد ، و تستخدم الهندباء داخلياً (عن طريق الفم) في علاج السوداوية – الصمم – البواسير و السل .
و يستخدم عصير الهندباء كمسهل للأطفال .
الطب الهندي : علاج حساسية الجلد و عسر الهضم .

137. Cetraria islandica

طحلب السيترا رياريا ايسلانديكا

الخواص : نبات مضاد للأورام .
الاستطبابات المثبتة علمياً : علاج التهابات الفم و البلعوم و السعال و المشكلات الهضمية .
طب الأعشاب : علاج تهيج الأغشية المخاطية و أمراض الكلى و المثانة و الرئة و الغثيان و القيء الذي يحدث خلال الحمل و علاج الشقيقة ، كما يستخدم خارجياً في علاج الجروح .

138. Cinnamomum aromaticum

Chinese Cinnamon

القرفة الصينية

الأجزاء المستخدمة : الأزهار بعد تفتحها و لحاء الأغصان الفتية و الزيت المستخرج من النبات .

نباتات شبيهة : لحاء بذور كستناء الحصان Horse Chestnut

الخواص : يمتاز مركب السينامالديهيد cinnamaldehyde الموجود في القرفة الصينية بخواص مضادة للبكتيريا و الفطور و مقوية لجهاز المناعة و مثبطة للتفاعلات التحسسية .
الاستطبابات المثبتة علمياً : علاج عسر الهضم .

الطب الصيني :

تستخدم القرفة الصينية في الطب الصيني في علاج فتق الخصية testicle hernia ، و العنة و متلازمة سن اليأس menopause syndrome و تقوية المناعة ، كما تستخدم للإجهاض
الطب الهندي : علاج المشكلات الهضمية .
لايوصف للحوامل .

139. Canarium

الزيتون الصيني

الأجزاء المستخدمة : الصمغ

الموطن : الصين و الفلبين .

الخواص : يتميز صمغ هذا النبات بخواص مقوية للمناعة و مساعدة على التئام الجروح .

140. Cephaelis ipecacuanha

سيفيليس ايبিকা كوانها

الأجزاء المستخدمة : مسحوق جذور نباتات بعمر ثلاثة أو أربعة أعوام .

الموطن : البرازيل .

الخواص : يمتاز هذا النبات بخواص مهيجة للأغشية المخاطية و خواص مقشعة ، كما أنه يؤثر في الأعصاب الحسية للمعدة .

طب الأعشاب : علاج التهاب القصبات و علاج التهاب القصبات الخانوقى عن الأطفال
croupous bronchitis و علاج نزيف الأغشية المخاطية و الاضطرابات الهضمية ، كما يستخدم هذا النبات كمقشع و يستخدم كذلك كمقيء في حالات التسمم .
محاذير الاستخدام :

إن الاستخدام المديد لهذا النبات قد يؤدي إلى حدوث اعتلال عضلي myopathia ، كما أن الجرعة المفرطة من هذا النبات تؤدي إلى هبوط حاد في ضغط الدم و بطئ في ضربات القلب و اضطرابات تنفسية .
التسمم بهذا النبات :

عند التسمم بهذا النبات يعالج المصاب بإجراء غسيل المعدة بمحلول كبريتات الصوديوم و إعطاء المصاب كميات وفيرة من السوائل الدافئة كالمشاي و استخدام الفحم النشط ، كما نعالج التشنجات بالديازيبام و نعالج حموضة الدم acidosis بمركب بيكربونات الصوديوم و نعوض الأيونات التي يفقدها المصاب و نستخدم موسعات حجم البلازما مع مراقبة أداء الكلى و قد يستدعي الأمر تزويد المصاب بالأكسجين .

141. Cinnamomum verum

Cinnamon

القرفة – الدار صيني

الأجزاء المستخدمة : لحاء الأغصان الفتية و الزيت المستخرج من اللحاء و الأوراق .

الموطن : سريلانكا .

الخواص : يمتاز مركب السينامالديهيد cinnamaldehyde بخواص مضادة للفطريات و البكتيريا ، كما أنه يمتلك بدرجة طفيفة بعضاً من خواص هرمون الاستروجين estrogen .
الاستطبابات المثبتة علمياً : علاج المشكلات الهضمية .

طب الأعشاب : تستخدم القرفة كطارد للديدان و الطفيليات و يمكن أن تعزى هذه الخواص إلى مركبي الديتربين سينزيلانين diterpenes cinnzeylanin و السينسيلانول cinncelanol ، كما تستخدم القرفة في علاج الإسهال عند الأطفال .
الطب الهندي : التخلص من رائحة الفم - تسكين الم الأسنان - علاج القيء .
لا توصف القرفة للحوامل .

142. Climatis recta

كليماتيس

الأجزاء المستخدمة : النبات الغض المزهر .
الانتشار : أوروبا .
طب الأعشاب : يستخدم نبات الكليماتيس في علاج الأمراض المنقولة جنسياً venereal disease كالسفليس syphilis ، كما تستخدم في علاج الأمراض الجلدية المزمنة والآلام الروماتيزمية و دوالي الأوردة varicose veins .
محاذير الاستخدام :
هذا النبات من النباتات السامة و تعاطي جرعات كبيرة منه قد يؤدي إلى الموت ، كما أن هذا النبات يشكل مركب البروتوانيمونين protoanemonin ، وهو مركب مهيج للجلد و الأغشية المخاطية و المجاري البولية .

143. Cocos nucifera

Coconut Palm

جوز الهند

الأجزاء المستخدمة : الجوزات .
وصف النبات : ينتج هذا النبات نحو ٧٠ ثمرة في العام الواحد و يستخرج الزيت من سويداء هذه الثمار بالضغط البارد cold pressing ، و جوز الهند هو من النباتات المقاومة لتملح الماء و التربة .
الخواص : يمتاز جوز الهند بخواص معدلة للمناعة immuno modulating ، وفي التجارب المخبرية كان زيت جوز الهند يثبط نمو الخلايا السرطانية carcinoma cells في سرطان القولون ، كما أن هذا الزيت مثالي لأغراض الحماية .
طب الأعشاب : يستخدم زيت جوز الهند في جنوب شرق آسيا في علاج تسوس الأسنان tooth decay كما يستخدم مع الملح في علاج التهاب الحنجرة و يستخدم في الطب الهندي لمنع شيب الشعر كما يستعمل في علاج التهاب القصبات و السعال .

145. Catha edulis - Khat

القات - الشاي العربي - الشاي الصومالي

كلمة edulis تعني (صالح للأكل)

الأجزاء المستخدمة : الأوراق .

وصف النبات : شجرة القات هي شجرة دائمة الخضرة ، تغطي السطح العلوي لأوراقها طبقة شمعية لامعة ، والأوراق الهرمة تكون ذات لون أحمر أو بنفسجي ، و تقطع أوراق هذا النبات في الصباح الباكر ، و تدخل شجرة القات مرحلة الإنتاج التجاري عندما يتجاوز عمرها الخمسة أعوام .

الخواص : يحوي القات مركبات ذات طبيعة قلبية كالكاثي نون cathinone و الكاثامين khatamine و لهذه المركبات خواص مقلدة للودي sympathomimetic (أي أن

مفعول هذه المركبات مشابه لمفعول الأمفيتامين amphetamine ، و يحوي هذا النبات تراكيز عالية من التانين ، كما أنه يمتاز بخواص قاتلة للحشرات .
القات في طب الأعشاب :

يقال بأن القات يكبح الإحساس بالجوع ، كما أنه يستخدم في علاج السيالان gonorrhoea و الربو و الكآبة .

إن تناول النومات الحديثة في شجرة القات يؤدي إلى فقدان الشهية للطعام و اتساع حدقة العين و زيادة النشاط الحركي و فرط الضغط hypertension و فرط حرارة الجسم hyperthermia و مرد ذلك على التأثير المقلد للودي sympathomimetic لمركب الكاثينون cathinone .
محاذير الاستخدام :

يؤدي الاستخدام المديد للقات إلى الهزال الناتج عن فقدان الشهية للطعام ، كما يؤدي إلى الأرق و التوتر العصبي و اضطراب الساعة البيولوجية لدى الإنسان و يسبب حدوث تقرحات هضمية و معوية و يتلف الكبد و الكلية و يؤدي إلى اضطراب الشخصية .

146. Coffea Arabica – Coffee القهوة

الأجزاء المستخدمة : البذور .

أهم المركبات : الكافيين caffeine

الخواص : يعمل الكافيين caffeine على منع عمل مستقبلات الأدينوسينال adenosinal الموجودة على سطح خلايا كريات الدم الحمراء erythrocyte و خلايا الدماغ و الكلية و الكبد و القلب و الأنسجة الدهنية .

يؤدي تناول القهوة إلى ارتفاع مستوى الكوليسترول في الدم بشكل ملحوظ ، كما يؤدي كذلك إلى ارتفاع ضغط الدم ، و يمكن استعمال القهوة في علاج الانفلونزا و الشقيقة (الصداع النصفي) migraine .

الاستطبابات المثبتة علمياً للقهوة :

علاج الإسهال و التهابات الفم و البلعوم .

القهوة في طب الأعشاب : علاج الجروح المتقيحة و هبوط ضغط الدم hypotonia .
القهوة في الطب الهندي : تستعمل البذور غير الناضجة في علاج الشقيقة ، كما تستعمل القهوة المركزة في علاج التسمم الكحولي alcohol intoxication .

147. Cytisus laburnum

سيتيسوس لابيورنيوم

الموطن : جبال أوروبا .

طب الأعشاب : نظراً لسمية هذا النبات فإنه يستعمل خارجياً لقتل الطفيليات و خصوصاً القمل .
lice .

محاذير الاستخدام :

نبات شديد السمية و قاتل ، الجرعة القاتلة للكبار من ١٥ إلى ٢٠ بذرة أو ثلاث ثمار غير ناضجة .

يسعف المصاب بإجراء غسيل المعدة (في حال لم يتقيأ) و نعالج التشنجات بالديازيبام أو الكلوربرومازين chlorpromazine بعد استخدام الفحم النشط ، وفي حالات الاختناق يجب تزويد المصاب بالأوكسجين .

148. Citrus limon - Lemon

الليمون

كلمة Citrus هي كلمة لاتينية قديمة و تعني (ليمون) .

الأجزاء المستخدمة : عصير و قشر وزيت الثمار.

الموطن : الهند .

الليمون في طب الأعشاب : يستخدم الليمون كمصدر لفيتامين C في حالات ضعف المناعة و الاسقربوط scurvy كما يستخدم كعلاج للروماتيزم و كمضاد للسموم و بشكل خاص الأفيون opium و يستخدم في علاج ضربة الشمس ، كما يستخدم كبديل عن الكينين quinine في علاج الملاريا و يستخدم كذلك كخافض للحرارة لدى مرضى التيفوس typhus .
الليمون في الطب الهندي : علاج حرقة فؤاد المعدة heartburn .

149. Cola acuminata

كولا اكوميناتا

الكولا

الأجزاء المستخدمة : البذور

المركبات الفعالة : الكافيين caffeine و الثيوبرومين theobromine .

الخواص : الكولا نبات منبه للجهاز العصبي المركزي CNS central nervous system ومنعش للجهاز التنفسي respiratory analeptic و حال للشحوم lipolytic ، كما أنه

يساعد على الهضم ويؤثر إيجابياً على ميقاتية القلب chronotropic .

استخدامات الكولا في طب الأعشاب :

تستخدم الكولا في علاج الشقيقة (الصداع النصفي) ، كما تستخدم كمسكن للألم و تستخدم للمساعدة على الصيام و الالتزام بأنظمة الحمية و ذلك لأنها تقلل الإحساس بالجوع و العطش و تستخدم في علاج عسر الهضم ، وتستعمل خارجياً في علاج الجروح و التقرحات .

محاذير الاستخدام:

بما أن الكولا تحت إفراز العصارات الهضمية الحامضية لذلك يحظر على المصابين بالقرحة الهضمية أو القرحة الإثنى عشرية تناولها .

لا توصف الكولا للحوامل .

150. Cymbopogon citratus

Lemongrass

سيمبوبوغون سيتراتوس – حشيشة الليمون

الأجزاء المستخدمة : أوراق وزيت النبات .

طب الأعشاب : علاج اللمباجو lumbago و الألم العصبي و الألم الروماتيزمي و الرضوض الطب الهندي : علاج الجذام و التهاب القصبات و الطفيليات المعوية .

اللمباجو (ألم في المنطقة القطنية)

كلمة citratus تعني (يشبه الليمون)

151. Colchicum autumnale

Autumn Crocus

زعفران الخريف – الزعفران السام

الأجزاء المستخدمة : الأزهار المجففة و البذور الناضجة (الزعفران الحقيقي لا ينتج بذور) و الأبصال و أبصال هذا النبات تشبه بصل المائدة لكنها شديدة السمية .

الموطن : أواسط أقاليم أوروبا .

الاستطبانات المثبتة علمياً :

علاج حمى البحر الأبيض المتوسط و علاج النقرس .

استخدامات الزعفران الخريفي في طب الأعشاب :

نظراً لسمية هذا النبات الشديدة فإنه لا يعطى عن طريق الفم إلا لعلاج الحالات الحادة من النقرس و حمى البحر الأبيض المتوسط ، لكن هذا النبات يستخدم خارجياً في علاج اللقمووم condyloma وهو مرض جلدي تناسلي شديد العدوى ، كما يستخدم زعفران الخريف في علاج الأورام الجلدية و الصدفية psoriasis و الالتهابات الوعائية النخرية (التكرزية) necrotic vasculitis و التهابات الأوعية الدموية و الأوعية اللمفاوية و التهاب الوتر و الغمد (وتر و غمد العضلة) tendovaginitis و التهاب غمد الوتر tenosynovitis و علاج تشمع الكبد (تليف الكبد) liver cirrhosis (يحدث تليف الكبد نتيجة إدمان الكحول أو نتيجة لالتهاب الكبد hepatitis كما يستخدم زعفران الخريف في القضاء على القمل و علاج اللوكيميا leukemia الحادة و المزمنة .

محاذير الاستخدام :

هذا النبات شديد السمية .

لا يوصف زعفران الخريف للحوامل لأنه يتميز بتأثير مؤقت مسبب لحدوث الطفرات الوراثية و تأثيره المحدث للطفرات الوراثية لا يقتصر على الإناث ، بل إن لهذا النبات تأثير مطفر مؤقت على الحيوانات المنوية كذلك ، لذلك يجب ألا يوصف لمن يخططون للإنجاب في المدى القصير وكذلك فإن الاستخدام المديد لهذا النبات يؤدي إلى تساقط الشعر و تأذي الكبد و الكلى و التهاب الأعصاب و الاعتلال العضلي myopathy و تأذي نقي العظام . الجرعة القاتلة من بذور زعفران الخريف هي غرام واحد للأطفال و ٥ غرام للكبار . و الجرعة القاتلة من مركب الكوليشيسين colchicine السام الموجود في هذا النبات تبدأ عند ٧ ميليغرام .

الإسعافات :

إجراء غسيل معدة للمصاب و علاج الاختلاجات بالديازيبام و علاج التقلصات المعوية بالأتروبين و قد يستدعي الأمر تزويد المصاب بالأوكسجين .

152. Anthyllis vulneraria – Kidney vetch

أنثيليس فولنيريريا

الأجزاء المستخدمة : الأزهار

طب الأعشاب : علاج التقرحات الداخلية و الخارجية و علاج السعال .

153 . Copaifera langsdorffi

كوبيفيرا

الأجزاء المستخدمة : الزيت الراتنجي المستخرج من الساق .

الموطن : جنوب إفريقيا و أمريكا الجنوبية .

الخواص : يمتاز مركب السيسكويتربين sesquiterpenes بأنه مضاد حيوي ، ولهذا النبات تأثير على العوامل الممرضة التي تصيب المجاري البولية .

طب الأعشاب : علاج إصابات المجاري البولية و حصى الكلية و الالتهابات المزمنة للأغشية المخاطية في الرئة .

تحذير :

نبات سام ، يجب ألا تتجاوز الجرعة العلاجية اليومية ٤ غرام .

154 . Convallaria majalis

زنبق الوادي

الأجزاء المستخدمة : الشماريخ الزهرية و الريزومات المجففة و النبات الغض كاملاً .
الموطن : أوروبا

نباتات شبيهة : **Polygonatum odoratum**

الخواص : يحوي هذا النبات ستيرويد غليكوزيد فعال في القلب **cardioactive steroid glycoside** ، ويؤثر زنبق الوادي على القلب كالاتي :

يزيد هذا النبات من سرعة وقوة انقباض عضلة القلب و يقلل من زمن استرخائها ، ويقلل من تردد ضربات القلب و يؤخر نقل التنبيهات العصبية ، فهذا النبات يؤثر إيجابياً على تقلص عضلة القلب (حيث أنه يزيد من سرعة و قوة انقباضها) و يؤثر سلبياً على الميقاتية أي معدل ضربات القلب (لأنه يقلل من تردد ضربات القلب) ، كما أنه يؤثر سلبياً على موجه التوصيل **dromotropic** (أي أنه يؤخر نقل التنبيهات العصبية ضمن عضلة القلب) و يؤثر زنبق الوادي إيجابياً على موجه الاستجابة **bathmotropic** (أي أنه يزيد من استثارة و استجابة عضلة القلب للتنبيهات العصبية) .

الاستطبابات المثبتة علمياً لزنبق الوادي :

علاج القصور القلبي من النمطين **NYHA I** و **NYHA II**

علاج اضطراب نظم القلب **arrhythmia** ، وعلاج مشكلات القلب العصبي **nervous heart** .

استخدامات زنبق الوادي في طب الأعشاب :

علاج القصور القلبي لدى المسنين - علاج القلب الرئوي المزمن **cor pulmonale** (القلب الرئوي : مرض قلبي يتميز بتضخم و تأخر البطين الأيمن و يرتبط حدوث هذا المرض بأمراض الرئة و أوعيتها الدموية .) ، كما يستخدم هذا النبات في علاج الصرع و الاستسقاء و الشلل و التهاب ملتحمة العين **conjunctivitis** .

مع أن زنبق الوادي يعتبر من النباتات السامة فإن احتمال حدوث التسمم عند تناوله عن طريق الفم هو احتمال ضئيل نسبياً نظراً لضآلة مقدرة الجسم على امتصاص الغليكوزيد الموجود في هذا النبات .

155. Citrus aurantifolia

سيتروس اورانتيفوليا

الأجزاء المستخدمة : زيت البرغموت **bergamot oil** الموجود في النبات .

الموطن : جنوب آسيا .

الخواص : يستخدم هذا النبات كمصدر للفيتامين C لعلاج الاسقربوط **scurvy** و علاج ضعف المناعة .

كلمة **Citrus** هي كلمة لاتينية قديمة و تعني (ليمون)

156. Brunfelsia hopeana

نبات الزنبق

الأجزاء المستخدمة : الجذور و الساق .

الموطن : أمريكا الجنوبية .

الخواص : مضاد للروماتيزم : **antirheumatic**

157. Calendula officinalis

Marigold

كاليندولا - الأذريون - القطيفة

الأجزاء المستخدمة: الأجزاء الهوائية للنبات المزهر .
لهذا النبات رائحة قوية غير مستحبة و غالباً ما يستخدم هذا النبات في غش الزعفران و غش
نبات الأرنیکا arnica .

تتميز أزهار الكاليندولا بخواص مضادة للميكروبات كالعنقودية الذهبية staphylococcus aureus ، كما أن مركبات الفلافون flavones في هذا النبات فعالة ضد الكلبسيلا الرئوية Klebsiella pneumoniae و الرزمية الأصفرية Sarcina lutea و الكانديدا مونوزا Candida monosa ، كما أظهرت التجارب الأولية فعالية نبات الكاليندولا ضد فيروس نقص المناعة المكتسبة (الإيدز) و فيروس التهاب الفم الحويصلي Vesicular stomatitis و الفيروسات الأنفية rhinovirus ، اما استخدام الكاليندولا على الجلد بشكل موضعي فإنه يساعد على اندمال الجروح و تشكل النسيج الظهاري epithelialization .
الاستطبابات المثبتة علمياً للكاليندولا :

علاج الجروح و الحروق و التهابات الفم و البلعوم .
الكاليندولا في طب الأعشاب : علاج الدوالي varicosis و أمراض الأوعية و الاكزيما و التهاب المستقيم proctitis و التهاب الملتحمة conjunctivitis و التثليج frostbite و لدغ النحل (الاستطبابات السابقة خارجية) .
أما داخلياً فإن الكاليندولا تؤخذ عن طريق الفم لعلاج قرحة المعدة و عسر الطمث و الديدان و الطفيليات ، و خلال القرون الوسطى كانت الكاليندولا أو الأذريون تستخدم في علاج السرطان ، و يستخدم هذا النبات اليوم في علاج تورم الغدد و اليرقان .

158. Cimicifuga racemosa

سيميسيفوغا راسيموسا

الأجزاء المستخدمة : الجذور .

الموطن : كندا و الولايات المتحدة .

الخواص : إن هرمون LH هو المسؤول عن مظاهر سن الياس climacteric symptoms و يزداد مستوى هذا الهرمون عندما تتناقص مستويات هرمون الإستروجين estrogen .
تعمل جذور نبات السيميسيفوغا على إعاقة إفراز هرمون LH مما يؤدي إلى علاج كثير من مشاكل سن اليأس ، لكن هنالك بعض الدراسات التي ترى بأن جذور هذا النبات لا تمتلك خواصاً شبيهة بخواص الإستروجين estrogen-like و أنها لا تؤثر إطلاقاً على مستويات هرمون LH المسبب لمظاهر و مشكلات سن اليأس و أنها لا تؤثر كذلك على مستويات هرمون FSH و غيره من الهرمونات ، و ترى هذه الدراسة أن التأثير العلاجي الملحوظ الذي تتمتع به جذور الراسيموسا إنما يكمن في تأثيرها الإيجابي على أنسجة الرحم وليس في تأثيرها على مستوى الهرمونات .

واليوم تتوفر خلاصة جذور هذا النبات على شكل مستحضر صيدلاني يدعى ريميفيمين

Remifemin و لهذا المركب تأثير مثبت علمياً في خفض مستوى هرمون LH المسبب لمظاهر و مشكلات سن اليأس دون أن يؤثر على مستوى هرمون FSH (الهرمون الحاث

للجريب) follicle-stimulating hormone

وقد كان لهذا المركب تأثير مشابه لتأثير هرمون الإستروجين في مقاومة مظاهر سن اليأس سواءً لدى النساء اللواتي تجاوزن سن اليأس أو النساء اللواتي خضعن لعملية استئصال الرحم

hysterectomy .

لكن الاختلاف بين خلاصة جذور نبات الراسيموسا و بين هرمون الإستروجين تكمن في أن خلاصة جذور هذا النبات (كما يعتقد) لا تمتلك خواص مقوية لعضلة القلب و خواص مضادة

لهشاشة العظام osteoporosis مشابهة للخواص التي يمتلكها هرمون الإستروجين .

الاستطبابات المثبتة علمياً لنبات الراسيموسا :

علاج أعراض سن اليأس
 علاج متلازمة ما قبل الحيض **PMS premenstrual syndrome**
 نبات الراسيموسا في طب الأعشاب :
 علاج اللمباجو **lumbago** (وهو عبارة عن ألم في المنطقة القطنية من الظهر) ، كما يصنع
 من جذور نبات الراسيموسا عقار طبي يتألف من مزيج جذور الراسيموسا و عشبة سان
 جونس **St.Jones' s wort** و يستخدم هذا المزيج في علاج الكآبة المرافقة لسن اليأس و
 الكآبة المرافقة لما قبل الحيض .
 نبات الراسيموسا في الطب الصيني :
 يستخدم هذا النبات في الطب الصيني في علاج مشكلات سن اليأس و علاج الحصبة **measles**
 محاذير الاستخدام :
 يمكن لهذا النبات ان يسبب الإجهاض لذلك فإنه لا يوصف للحوامل .

159. Cannabis sativa – Marijuana – Bhang – Kif

الماريغوانا – الحشيش – البنج – الكيف

الموطن : يعتقد بأنه الشرق الأوسط .
 الأجزاء المستخدمة : الأزهار المؤنثة و الثمار و الغصينات المزهرة .
 نباتات شبيهة : **Urtica moraceae** القراص – القريص
Boraginaceae - Ulmaceae
 أهم المركبات الفعالة : الكانابينويد **cannabinoid** و التيتراهيدرو كانابينول
tetrahydrocannabinol .

الخواص : يؤدي تعاطي الماريغوانا إلى تعطل الذاكرة القصيرة المدى **short term**
memory و فقدان التركيز و فقدان الإحساس بالزمان و المكان ، ويمكن أن يصاب المتعاطي
 بردات أفعال سلبية كالخوف و الهلع و القلق و الذهان **psychosis** .
 للماريغوانا تأثير مضاد للقيء لدى مرضى السرطان الذين يتلقون جرعات من العلاج الكيميائي
 ، كما أن للماريغوانا تأثير خافض لحرارة الجسم و تأثير خافض لضغط عدسة العين بنسبة
 عالية جداً (٤٥ %) و لمدة طويلة تزيد عن المدة التي تخفض فيها الأدوية الكلاسيكية ضغط
 العين .

كذلك فإن مركب الكانابويد **cannaboid** في نبات الحشيش يكبح الجهاز المناعي بشكل
 واضح و خطير ، أما مركب التيترا هايدرو كانابينول **tetrahydrocannabinol** فهو ذو
 تأثير كايح على بكتيريا المكورات العنقودية **Staphylococci** و العقديات **Streptococcal**
 و كذلك فإن مركب التيترا هايدرو كانابينول كايح لنمو سرطان الرئة و أخيراً فإن الماريغوانا
 تزيد من ضغط الدم الإنقباضي **systolic** .
 و يستخرج من هذا النبات عقار الدرونا بينول **Dronabinol** وهو عبارة عن مركب دلتا ٩
 تيترا هايدرو كانا بينول **delta -9- tetrahydrocannabinol** و يستخدم هذا العقار في
 علاج فقدان الشهية للطعام المرافق لمرض الإيدز **AIDS** ، كما يستخدم كذلك كمضاد قيء لدى
 مرضى السرطان الذين تتم معالجتهم بالجرعات الكيميائية .
 محاذير الاستخدام :

يسبب الإدمان الشديد و اضطراب الشخصية ، أما الحشيش الذي يتداول بصورة غير شرعية
 فقد يتم مزجه بمركبات مسرطنة و مركبات أخرى شديدة الخطورة .

160. Caltha palustris

كالثا بالوستريس

الأجزاء المستخدمة : الأجزاء الهوائية للنبات المزهر .
الخواص : هذا النبات يخفض مستوى الكوليسترول لكنه في المقابل يرفع مستوى سكر الدم .
طب الأعشاب : يستخدم هذا النبات في الطب الشعبي الروسي كما تستخدمه القبائل الهندية
كذلك في تضميد الجروح .
محاذير الاستخدام :

هذا النبات شديد السمية ، لذلك لا ينصح بتناوله عن طريق الفم .
يؤدي تماس الجلد مع النباتات الغضة إلى كي الجلد و يرجع ذلك إلى تشكل مركب
البروتوانيمونين protoanemonine المهيج للجلد والأغشية المخاطية .
عند احتكاك الجلد بهذا النبات يسعف المصاب بتعريض منطقة الإصابة إلى محلول ممدد من
بيرمنغنات البوتاسيوم ، ثم نقوم بوضع صمغ نباتي ملطف على منطقة الإصابة ، وعند تناول
هذا النبات يسعف المصاب بإجراء غسيل معدة و استخدام الفحم النشط .

161. Commiphora molmol

Myrrh

نبات المر

الموطن : الصومال – اليمن – اثيوبيا – المملكة العربية السعودية – إريتريا
الأجزاء المستخدمة : الصمغ .

نباتات شبيهة : Commiphora mukul و تدعى كذلك بالمر الكاذب False Myrrh
الاستطبانات المثبتة علمياً : التهاب الفم و القصبات .

نبات المر في طب الأعشاب : يستخدم نبات المر في علاج التهاب الأغشية المخاطية ، كما
يستخدم كنبات مقشع .

الطب الصيني : يستخدم نبات المر في الطب الصيني في علاج أورام البطن و الدمامل و انقطاع
الحيض .

الطب الهندي : يستخدم نبات المر في الطب الهندي في علاج اضطرابات الطمث و التهابات
الجلد و الجروح و التقرحات .

162. Cypridium calceolus

سفينة نوح – سايبيريديوم كولسيلوس

الأجزاء المستخدمة : الريزومات المجففة و الجذور الغضة .
الموطن : أمريكا الشمالية .

طب الأعشاب : يستخدم هذا النبات في علاج الأرق و الهستيريا و الهيجان و القلق و التوتر و
غزارة الطمث menorrhagia و يستخدم خارجياً في علاج الحكمة .

كلمة calceolus تعني (يشبه الحذاء الصغير)

163. Ceanothus americanus

سيناثوث أمريكيانوس – شاي نيوجرسي

الأجزاء المستخدمة : الأوراق الغضة و المجففة و لحاء الجذور المجفف .
الموطن : أمريكا الشمالية و الوسطى .

طب الأعشاب : يستخدم هذا النبات كمضاد لتخثر الدم كما يستخدم في علاج السيلان و السفلس
، و يستخدم كذلك كمقشع و مضاد تشنج .

164. Combretum micranthum

كومبريتوم ميكرانتوم

الأجزاء المستخدمة : الأوراق المجففة و الساق .
الموطن : الصين و ماليزيا و اندونيسيا .
طب الأعشاب : علاج اعتلال المرارة cholecystopathy و أمراض الكبد .

165. Chrysanthemum leucanthemum

عين الثور

الخواص : يمتلك هذا النبات خواص مشابهة لخواص نبات Chamomile لكن مفعولها أضعف من مفعوله .
طب الأعشاب : علاج الربو و الرعاف و الهيجان العصبي .

166. Carica papaya

كارিকা بابايا - شجرة البابايا

الموطن : أمريكا

الأجزاء المستخدمة : الصمغ و الثمار و الأوراق التي تجمع قبيل الإثمار.
الخواص : يستخدم إنزيم الباباين papain في علاج مشكلات البنكرياس (نقص إفراز البنكرياس) كما أن للباباين خواص مضادة للميكروبات و القرحات و طاردة للديدان و يستخدم كذلك في علاج الاستسقاء .
البابايا في الطب الهندي : علاج البواسير و التهاب القصبات و علاج حصى و أمراض المجاري البولية و يستخدم كطارد للديدان .
التداخلات الدوائية :
نظراً للخواص الحالة للفبرين fibrinolytic التي يمتاز بها البابايا فإن هذا النبات يؤخر تخثر الدم و يزيد من فعالية الأدوية المضادة للتخثر لذلك لا يشترك هذا النبات مع عقاقير كالوارفارين warfarin .
محاذير الاستخدام :
نبات البابايا تأثير ماسخ teratogenic ، كما أنه نبات سام للأجنة embryotoxic و مجهض abortifacient ، لذلك لا يوصف للحوامل .

167. Chondrodendron tomentosum

Pareira

كوندرودينرون تومينتوم - باريرا

كرمة الجليد - الأوراق المخملية

الأجزاء المستخدمة : اللحاء و الجذور المجففة و سم الكورار curare المستخرج من جذع النبات .
الموطن : بوليفيا - البيرو - بنما - كوبا .
الخواص : يمتاز مركب التيوبكورارين tubocurarine الموجود في هذا النبات بخواص مطمئة و مدرة للبول ، كما أن يسبب استرخاء عضلات الأطراف ، لذلك فإنه مازال يستخدم في أيامنا هذه كمخدر ، كما تستخدم خلاصة جذوره في البرازيل داخلياً ، و تستخدم أوراقه المسحوقه خارجياً في علاج لدغ الأفاعي .

168. Chimaphila umbellata

عشبة الروماتيزم

الأجزاء المستخدمة : الأجزاء الهوائية .

نباتات شبيهة : *Chimaphila maculata*

- الخواص : يحوي هذا النبات مركب الكينين *quinine* الذي يعتقد بأنه يظهر المجاري البولية طب الأعشاب : علاج التهاب المثانة *cystitis* الحاد و المزمن و علاج الاستسقاء .
- طب الهندود الحمر : يستخدم الهندود الحمر هذا النبات في علاج أمراض الكلى و المثانة ، كما يستخدمونه كذلك في تنظيم الدورة الشهرية و يستخدمونه قبل و بعد الولادة ، وكذلك فإنهم يستعملون هذا النبات في علاج السرطان و الروماتيزم .
- و يستخدم هذا النبات خارجياً في علاج الأمراض الجلدية و الجدري *smallpox* .
- محاذير الاستخدام :
- قد يسبب هذا النبات التحسس لدى البعض لاحتوائه على مركب الشيمافيلين *chimaphilin* .
- لا ينبغي استخدام هذا النبات لفترات طويلة و ذلك لاحتوائه على مركب الهيدرو كينون *hydroquinone* .

169. *Cucurbita pepo* – Pumpkin

القرع – اليقطين

الأجزاء المستخدمة : البذور

الموطن : أمريكا

الخواص : تحوي بذور القرع مركب الدلتا ٧ ستيرول *delta-7-sterols* وهو مركب طارد للديدان .

الاستطبابات المثبتة علمياً لبذور القرع :

علاج مشكلات البروستات و علاج تهيج المثانة *irritable bladder*

بذور القرع في طب الأعشاب : علاج مشكلات التبول المصاحبة للأورام الحميدة *benign tumor* (استخدام بذور القرع في هذه الحالة يريح المصاب من مشكلات التبول لكنه لا يزيل الورم) ، كما تستخدم بذور القرع في علاج التهاب الكلية و في القضاء على الديدان الشريطية الجرعة اليومية : ١٠ غرام (في بعض البلاد جرت العادة على تحميص بذور القرع و لا نعرف حقاً ما هو تأثير التحميص على الخواص العلاجية لهذه البذور) .

170. *Chrysanthemum cinerariifolium*

الأجزاء المستخدمة : الأزهار

الموطن : كينيا و حوض المتوسط .

الخواص : هذا النبات سام للجهاز العصبي للحشرات حيث يعمل كل من مركبي البيريثرين *pyrethrine* و السينيرين *cinerine* كمبيدين حشريين تلامسيين إذ يقومان بشل المراكز العصبية لدى الحشرات .

طب الأعشاب : بما أن هذا النبات سام للحشرات و الطفيليات فإنه يستخدم في مكافحة القمل و الجرب و الصئبان *nits* (بيوض و حشرات القمل الصغيرة ، أما الجرب فهو مرض جلدي تسببه سوسة تدعى *Scarcoptes scabie*) .

الجرعة السامة : أكثر من ٢ غرام .

في حال التسمم بهذا النبات يسعف المصاب بإجراء غسيل المعدة و استخدام الفحم النشط و تعالج حموضة الدم و الأنسجة بمركب بيكربونات الصوديوم و نعالج الصدمة بموسعات حجم البلازما و قد يتطلب الأمر تزويد المصاب بالأوكسجين .

171. *Cnicus benedictus* - Blessed Thistle

كنيكوس بينيديكتوس – الشوك المقدس – الشوك المرقط – شوك القديس بينيديكتوس

الأجزاء المستخدمة : الأجزاء الهوائية .
الموطن : أوروبا
الخواص : إن مركب الكينيسين **cnicin** هو من أهم المركبات الموجودة في هذا النبات وهو
مركب مضاد للميكروبات و الأورام **antitumoral** .
استخدامات الشوك المقدس في طب الأعشاب :
يستخدم هذا النبات كمدد للبول و الصفراء و فاتح للشهية ، كما يستخدم خارجياً في علاج
التقرحات .
لا يوصف للحوامل .

172. *Caulophyllum thalictroides*

كالوفيلم ثاليكترايديس - الجينسينغ الأصفر - الجينسينغ الأزرق
(لا علاقة لهذا النبات بنبات الجينسينغ)

الأجزاء المستخدمة : الريزومات المجففة و الجذور .
الموطن : الأماكن الرطبة في أمريكا الشمالية .
الخواص : يستخدم هذا النبات في الطب الهندي في علاج الأمراض النسائية **gynecological disorder** ، و يستخدم هذا النبات في بريطانيا و الولايات المتحدة في مكافحة الديدان
الطفيلية و علاج التجفاف **dehydration** و اضطرابات العادة الشهرية ، كما يستخدم كمضاد
للتشنجات التي تحدث خلال الحمل .
محاذير الاستخدام :
لا يوصف هذا النبات خلال الأشهر الثلاثة الأولى من الحمل نظراً للتأثير الاستروجيني لهذا
النبات **estrogenic effect** و لأن هنالك احتمال في أن يكون مركب الأناجيرين
anagyrines الموجود في هذا النبات من المركبات التي تتسبب في حدوث الطفرات الوراثية
teratogenic .

173. *Cydonia oblongata*

Quince

سيدونيا اوبلانغاتا - السفرجل

الأجزاء المستخدمة : الثمار و البذور
الموطن : جنوب شرق آسيا و آسيا الوسطى .
السفرجل في طب الأعشاب : يستخدم السفرجل كملطف للعين ، كما تصنع منه كمادات توضع
على مواضع الجروح و الإصابات و تستخدم كذلك في علاج التهاب المفاصل .

174. *Cinchona pubescens*

Quinine

الكينين

الأجزاء المستخدمة : لحاء أشجار أعمارها بين ٦ و ١٢ سنة .
الموطن : جبال الولايات المتحدة .
الكينين في طب الأعشاب : يستخدم الكينين في علاج السرطان و الملاريا و تضخم الطحال .
الكينين في الطب الصيني : علاج التسمم بالكحول و الملاريا و الحمى .
الكينين في الطب الهندي : علاج الملاريا و عرق النسا و التهاب العصب **neuritis** و الألم
العصبي **neuralgia** .
محاذير الاستخدام :
لا يوصف الكينين للحوامل .

قد يسبب مركبي الكينين quinine و الكينيدين quinidine التحسس لدى بعض الأشخاص حيث يتبدى هذا التحسس على شكل اكزيما أو حكة و يمكن أن يحدث ناعور كاذب pseudothrombocytopenia جراء تعاطي الكينين و ذلك نتيجة نقص الصفيحات الدموية thrombocytopenia (الناعور hemophilia مرض دموي وراثي يصيب الذكور بشكل خاص و يتمثل في تأخر تخثر الدم) .
الجرعة السامة من الكينين : أكثر من ٣ غرام .
الجرعة القاتلة من الكينين : تتراوح بين ١٠ و ١٥ غرام .
الإسعافات :

يسعف المصاب بإجراء غسيل المعدة و يعطى الأتروبين لعلاج بطء القلب و يعطى الفينيتوين phenytoin لعلاج تسرع القلب و لا يعطى المصاب في حالة التسمم بالكينين مدرات البول ولا نستخدم في حالة التسمم بالكينين عملية الديال الدموي hemodialysis (الديال الدموي هو سحب الدم من الشريان و تنقيته ثم إعادته إلى الوريد)

175. Centranthus ruber

سينترانثوس روبر

الأجزاء المستخدمة : الجذور
الموطن : حوض المتوسط .
الخواص : نبات مهدئ .

176. Carthamus tinctorius

كارثاموس تينكتوريوس

العصفر – الزعفران الكاذب

الأجزاء المستخدمة : البذور و الزيت المستخرج منها و الأزهار (يجب تجفيف الأزهار في الظل لأن أشعة الشمس تدمر الصبغة الموجودة فيها)
الموطن : الهند – إيران – أمريكا الشمالية .
أزهار العصفر في طب الأعشاب : تستخدم أزهار العصفر كعقار مطمئ emmenagogue و مجهض abortifacient ، كما تستخدم كنبات مقشع و مضاد للالتهاب الرئوي .
أزهار العصفر في الطب الصيني : علاج انقطاع الحيض amenorrhea و علاج أورام المعدة و الجروح الداخلية و الخارجية .
أزهار العصفر في الطب الهندي : علاج الجرب و ألم الصدر و التهاب المفاصل .
زيت العصفر في طب الأعشاب : يستخدم زيت العصفر للوقاية من تصلب الشرايين arteriosclerosis .
لا توصف أزهار العصفر و لا يوصف زيته أو بذوره للحوامل .
كلمة tinctorius تعني (الشيء الذي يستخدم في الصباغة و التلوين)

177. Crocus sativus

Saffron

كروكوس ساتيفوس – الزعفران

الأجزاء المستخدمة : مياسم الأزهار .

نباتات شبيهة تستخدم في الغش التجاري : Calsendula officinalis – Carthamus

tinctorius

الموطن : الهند و البلقان و المناطق الشرقية من حوض المتوسط .

الخواص : إن الجرعات المنخفضة من الزعفران تحفز إفراز العصارات الهضمية أما الجرعات العالية فتستثير حركة عضلات الرحم الملساء .

الزعفران في الطب الصيني : يستخدم الزعفران في الطب الصيني في علاج غزارة الطمث *menorrhagia* و علاج انقطاع الحيض *amenorrhea* ، كما يستخدم في حالات الولادة المتعسرة و علاج حالات احتباس الهلابة الذي يحدث بعد الوضع *postpartum lochiostasis* .

الزعفران في الطب الهندي : علاج التهاب الحلق و التهاب القصبات .
محاذير الاستخدام :

لا يوصف الزعفران للحوامل لأنه نبات مجهض .

يحدث التسمم بالزعفران عند استخدامه بجرعات عالية بغرض الإجهاض .

الجرعة القاتلة من الزعفران تتراوح بين ١٢ و ٢٠ غرام .

يسعف المصاب بإجراء غسيل المعدة و استخدام الفحم النشط و نعالج الاختلاجات بالديازيبام و نعالج المغص بالأتروبين كما نعالج حموضة الدم بمركب بيكربونات الصوديوم و قد يستدعي الأمر تزويد المصاب بالأوكسجين .

178. Crithum maritimum - Samphire

كريثيوم ماريتيوم

الأجزاء المستخدمة : الأجزاء الهوائية .

الموطن : شواطئ المتوسط و شواطئ الأطلنطي و البلطيق .

الخواص : يحوي هذا النبات مقادير وافرة من فيتامين C

طب الأعشاب : علاج الأسقربوط *scurvy* و علاج ضعف المناعة .

179. Cytisus scoparius

سيتيسوس سكوبوريوس – نبات المكنسة الاسكتلندية

الأجزاء المستخدمة : الأجزاء الهوائية المجففة .

الخواص : تحوي الأجزاء الهوائية مركب التيرامين *tyramine* و لهذا المركب تأثير غير

مباشر على الجهاز العصبي الودي *sympathetic nervous system* ، حيث أن هذا

المركب ذو مفعول قابض للأوعية الدموية *vasoconstrictor* ولهذا المركب كذلك مفعول

مقلد للودي *sympathicomimetic* .

أما مركب *sparteine* فهو يؤثر بشكل سلبي على انقباض عضلة القلب و يؤثر

بشكل سلبي كذلك على ميقاتية القلب ، لكن هذا المركب يوجد بمقادير طفيفة جداً في النبات .

طب الأعشاب : علاج مشكلات جهاز الدوران و علاج مشكلات ضغط الدم و تضخم الطحال و

اليرقان و عرق النساء و الروماتيزم و حصى الكلية و المرارة و القلب العصبي و نزيف ما بعد

الولادة ، كما تستخدم أزهار هذا النبات بشكل خاص في علاج حصى الكلية و اليرقان و

الاستسقاء و الروماتيزم و تضخم الطحال .

محاذير الاستخدام :

لا يوصف هذا النبات في حالات ارتفاع ضغط الدم ولا يوصف للحوامل ولا يشترك مع الأدوية

المتبطة للأوكسيداز أحادي الأمين *MAO – monoamine oxidase inhibitor*

حيث أن تعاطي هذا النبات مع مثبطات الأوكسيداز أحادي الأمين قد يؤدي إلى ارتفاع شديد في

ضغط الدم ، و لا يوصف كذلك في حالات الإحصار الأذيني البطيني *atrioventricular*

block .

كلمة *scoparius* تعني (الذي يشبه المكنسة) .

180. Cochlearia officinalis

عشبة الأسقربوط

الأجزاء المستخدمة : الأوراق القاعدية الهرمة و الأجزاء الهوائية قبيل و أثناء موسم الإزهار و النموات الفتية الغضة و المجففة .

نباتات شبيهة : *Ranunculus ficaria*

طب الأعشاب : علاج نقص فيتامين C ، و علاج الاسقربوط scurvy و علاج سل الغدد اللمفاوية scrofula (سل الغدد اللمفاوية هو سل يصيب العقد اللمفاوية و بشكل خاص العقد اللمفاوية الموجودة في الرقبة و يدعى كذلك بمرض الملك King's evil و يستخدم هذا النبات كذلك في علاج السيلان و الرعاف و الروماتيزم ، كما يستخدم خارجياً كغسول للغم و يستخدم كذلك في علاج أمراض اللثة .

182. Cassia - Senna

كاسيا - سينا

الأجزاء المستخدمة : الأوراق و الثمار والأزهار .

الانتشار : في المناطق الاستوائية و شبه الاستوائية .

الطب الهندي : علاج الإمساك و اليرقان و أمراض الكبد و تضخم الطحال splenomegalia و الأنيميا و الحمى التيفية typhoid fever .

محاذير الاستخدام :

لايوصف لمدة تزيد عن أسبوع واحد او أسبوعين كحد أقصى .

لايوصف في حالات انسداد الأمعاء ولا في حالات التهاب الأمعاء الحادة أو حالات التهاب الزائدة الدودية .

قد يؤدي الاستخدام المديد لهذا النبات إلى فقد الكهارل electrolyte و بشكل خاص فقدان ايونات البوتاسيوم ، كما قد يؤدي الاستخدام المديد إلى اضطراب نظم القلب arrhythmia و اعتلال الكلية nephropathia ، و كذلك فإن المداومة على استخدام هذا النبات قد تؤدي على فقدان الطيات القبابية haustral folds في القولون و نقص مستوى الإستروجين ، حيث أن هذا النبات يؤثر على امتصاص هرمون الإستروجين .

لايوصف للحوامل و المرضعات .

لايوصف للرضع و يعطى بحذر للأطفال الذين تقل أعمارهم عن ١٢ سنة .

الجرعة الفعالة تتراوح بين ٢٠ و ٦٠ ميليغرام من السينوزيد sennoside و السينوزيد هو المركب الفعال في هذا النبات .

183. Capsella bursa - pastoris

كابسلا برسابتورس

الأجزاء المستخدمة : الأجزاء الهوائية .

الخواص : يؤثر هذا النبات بشكل إيجابي على انقباض و ميقاتية عضلة القلب كما أنه يزيد من تقلصات الرحم .

الاستطبانات المثبتة علمياً : علاج الرعاف و الجروح و الحروق و علاج متلازمة ما قبل الطمث PMS – premenstrual syndrome .

طب الأعشاب : علاج اضطرابات الطمث كغزارة الطمث مثلاً menorrhagia و علاج نزف الرحم metrorrhagia ، كما تستخدم خلاصة النباتات الغضة في علاج التهاب المثانة .

لايوصف للحوامل .

الجرعة اليومية : من ١٠ إلى ١٥ غرام .

184 . Barosma

الأجزاء المستخدمة : الأوراق المجففة التي تقطف في موسم الإزهار من الأصناف التالية :

Barosma betulina - Barosma crenulata – Barosma serratifolia

و الزيت المستخرج من الأوراق المجففة للصنف :

. Barosma betulina

الموطن : جنوب إفريقيا .

طب الأعشاب : علاج التهاب الكلية و المجاري البولية و علاج تهيج المثانة ، كما أن هذا النبات يستخدم في أوروبا منذ القرن السادس عشر في علاج النقرس و الروماتيزم و مشكلات المثانة و مشكلات غدة البروستات .

لا يوصف للحوامل .

الجرعة اليومية تتراوح بين ١ و ٢ غرام .

185. Castanea sativa

الكستناء الإسبانية

الأجزاء المستخدمة : الأوراق التي تجمع و تجفف في الخريف و الأوراق الغضة .

طب الأعشاب : علاج السعال و التهاب القصبات و ألم الساقين ، كما تستعمل كمضامض لعلاج التهاب الحلق .

الجرعة اليومية : ٥ غرام .

186. Collinsonia Canadensis

كولينسونيا كانادينسيس – جذر الصخور

الأجزاء المستخدمة : الجذور و الريزومات الغضة و الجافة .

الموطن : أمريكا الشمالية

طب الأعشاب : علاج حصى الكلية و الاستسقاء dropsy و التهاب المثانة .

كلمة Canadensis تعني (كندي) نسبة إلى دولة كندا .

187. Coriandrum sativum

كورياندر

الأجزاء المستخدمة : زيت الكورياندر coriander oil الذي يستخرج من هذا النبات و

الثمار الناضجة المجففة .

نبات واسع الانتشار .

الاستطبانات المثبتة علمياً : علاج المشكلات الهضمية .

نبات الكورياندر في طب الأعشاب : علاج الجذام و مشكلات المثانة .

نبات الكورياندر في الطب الصيني : يستخدم نبات الكورياندر في الطب الصيني في علاج جدري الدجاج (الحماق) chicken pox و الحصبة measles و البواسير و تدلي المستقيم

rectal prolapse .

نبات الكورياندر في الطب الهندي : يستخدم هذا النبات في الطب الهندي في علاج الرعاف (

نزيف الأنف) و البواسير و داء الخنازير scrofulous و مشكلات المثانة .

188. Centaurea cyanus

القبعة الزرقاء .

الأجزاء المستخدمة : الأزهار .

الموطن : الشرق الأوسط .
طب الأعشاب : علاج الثر الأبيض leucorrhoea (وهو عبارة عن إفراز مهبلي ابيض اللون ينتج عن التهاب الرحم أو التهاب الأغشية المخاطية) و علاج اضطرابات الدورة الشهرية و علاج المبيضة المهبلية (الكانديدا المهبلية) vaginal candida ، كما يستعمل كغسول في حالات التهاب العين و الجفون و الاكزيما و الجرب .

189. Corydalis cava - Yan –Hu – Suo

يان هو سو

الأجزاء المستخدمة : الدرناات أو الأبصال التي تجمع قبيل إزهار النبات أو عندما يكون النبات في طور السكون .

الموطن : أوروبا .

أهم المركبات في هذا النبات مركب الإيزوكوينولين القلواني Isoquinoline alkaloids
الخواص : لهذا النبات خواص منومة و مهدئة و مسببة للهلوسة و خافضة لضغط الدم و مركنة لحركة الأمعاء الدقيقة .

طب الأعشاب :

يستخدم هذا النبات في علاج السوداوية melancholia و الأمراض العصبية و تأذي الأعصاب الحاد و الكآبة و رعشة الأطراف و الحركة غير المتزنة و داء مينيير Meniere 's و داء باركينسون Parkinson's و التهابات العين و الجهاز التنفسي .

190. Cochlospermum gossypium

Cotton tree

شجرة القطن

الأجزاء المستخدمة : الجذور و الصمغ الذي يفرزه اللحاء .

الموطن : جنوب شرق آسيا و كينيا و الهند .

طب الأعشاب : علاج الإمساك و كسل الأمعاء .

191. Croton tiglium

الكروتون

تحذير : زيت بذور هذا النبات سام للكلىة و مسرطن .

الجرعة القاتلة ٢٠ نقطة من هذا الزيت .

192. Cuminum cyminum

Cumin

الكمون

نباتات شبيهة : Carum carvi – Bunium bulbocastanium

طب الأعشاب : يستخدم الكمون كنبات مجهض abortive و مطمئ emmenagogue و كذلك تصنع منه كمادات و لبخات توضع على الجبهة لعلاج الصداع كما يستخدم في علاج الإسهال الدامي و يستخدم الكمون في مجال الطب البيطري في علاج المشاكل الهضمية لدى الحيوانات .

الكمون في الطب الهندي : يستخدم الكمون في الطب الهندي في علاج حصى الكلى و المرارة كما يستخدم كذلك كنبات مجهض .

192. Citrus sinensis

الليمون الصيني – البرتقال الحلو – سيتروس سينينسيس

الأجزاء المستخدمة : قشر الثمرة و الزيت المستخرج من القشر .

الموطن : آسيا

قشر ثمار الليمون الصيني في طب الأعشاب : علاج عسر الهضم .

كلمة Citrus هي كلمة لا تينية قديمة تعني (ليمون) .

كلمة sinensis تعني (صيني) أي نسبة إلى الصين و هي مماثلة في المعنى لكلمة chinensis الإنكليزية .

193. Clematis vitalba

كليماتيس فيتالبا

الموطن : أوروبا

الخواص : يحوي هذا النبات عوامل مشكلة لمركب البروتوانيمونين الكاوي

protoanemoninw – forming agents و توجد هذه العوامل في النباتات الغضة بشكل

خاص ، لأن النباتات الجافة غي قادرة على تركيب البروتوانيمونين وهو مركب مهيج للجلد

والأغشية المخاطية علماً أن مقدار مركب البروتوانيمونين الذي يشكله هذا النبات هو أقل من

المقادير التي تشكلها نباتات أخرى كنبات Anemones nemorosae

نبات الكليماتيس في طب الأعشاب: كان هذا النبات يستخدم في الماضي في علاج الأمراض

التناسلية عند الذكور أما اليوم فإنه يستخدم في علاج الصداع النصفي .

التسمم بالنبات :

عند التسمم بهذا النبات يسعف المصاب بإجراء غسيل معدة و نستخدم كذلك مع المصاب الفحم

النشط .

194. Curcuma xanthorrhizia

كركم زانثوريزيا

الأجزاء المستخدمة : الريزومات المجففة .

وصف النبات : نبات معمر ريزومي ، حجم الريزوم في هذا النبات بحجم قبضة اليد تقريباً و

يصبح هذا النبات جاهزاً للحصاد في العام التالي للعام الذي زرع فيه .

الموطن : ماليزيا و اندونيسيا

نباتات شبيهة : الكركم الإعتيادي Curcuma domestica

أهم المركبات الفعالة في هذا النبات :

الكوركومين curcuminoid و الكوركيومينويد curcuminoid

الخواص : كركم زانثوريزيا مضاد للأورام .

الاستطبابات المثبتة علمياً : علاج أمراض الكبد و المرارة .

لايوصف هذا النبات في حال انسداد مجاري الصفراء .

الجرعة اليومية : غرامين .

195. Curcuma domestica

Turmeric

الكركم

الأجزاء المستخدمة : الريزومات .

الموطن : الهند .

تقتلع ريزومات هذا النبات ما بين شهري شباط و نيسان ثم تغلى في الماء لمدة من ٥ إلى ١٥ دقيقة وتجفف بعد ذلك .

الغش التجاري : يتم غش هذا النبات بإضافة صبغتي الأزو azo و الأنيلين anilin .
نباتات شبيهة : Curcuma xanthorrhiza – Curcuma aromatica – Curcuma zedoaria .

الخواص : نبات الكركم مضاد لتسمم الكبد antihepatotoxic و مضاد لفرط شحوم الدم antihyperlipidemia و مضاد للتهاب و التأكسد anioxidative و الكركم يثبط تشكل البييد بيرزكسايد lipid peroxide في الكبد ، كما أنه مضاد للأورام و مضاد للبكتيريا و طارد للحشرات و معقم للحشرات (يمنع تناسل الحشرات) ، كما أنه يثبط تشكل البروستاغلاندين prostaglandin .

الكركم في طب الأعشاب: يستخدم الكركم في علاج التهاب القصبات و الاستسقاء و الديدان و التهاب الكلية و التهاب المثانة cystitis و الجذام و انقطاع الحيض و المغص ، كما يستخدم خارجياً في علاج التهاب العين و التهابات الجلد و الأغشية المخاطية و الجروح .
الكركم في الطب الصيني : يستخدم الكركم في الطب الصيني في تسكين آلام الضلوع و الصدر و البطن و الكبد و المعدة كما يستخدم في علاج الرعاف و القيء الدامي و ضربات الحرارة heat strokes .

الكركم في الطب الهندي : يستخدم الكركم في الطب الهندي في علاج تقرحات و جروح الجلد و علاج الالتهابات و الحكمة و التهاب ملتحمة العين conjunctivitis و الديدان الحلقية .
لايوصف الكركم للمرضى الذين يعانون من انسداد في مجاري الصفراء .
يعطى الكركم لمرضى حصى المرارة تحت الإشراف الطبي .
الجرعة اليومية من ١،٥ إلى ٣ غرام .
يحفظ بعيداً عن الضوء .

196. Cyclamen europaeum

السكلامن – بخور مريم

الأجزاء المستخدمة : الجذور و الكورمات (الكورمة : درنة أرضية مفلطحة تتألف من جزء واحد و ليس من حراشف متعددة كما هي حال الأبطال) .
الانتشار : جبال الألب و جبال سواحل المتوسط .

أهم المركبات : السايكلامين cyclamine و هو من مركبات التريتربين صابونين

. triterpene saponine

طب الأعشاب : علاج مشكلات الطمث و اضطرابات المزاج و التوتر العصبي و الشقيقة و علاج متلازمة ما قبل الطمث .

الجرعة اليومية : يجب أن تكون أقل من ٠،٢ غرام لأن هذا النبات شديد السمية و الخطورة .

197. Cupressus sempervirens

Cypress

شجرة السرو

الأجزاء المستخدمة : الأغصان و الأكواز (المخاريط) .

الموطن : تركيا .

طب الأعشاب : علاج التهاب القصبات و الأنفلونزا .

198. Caesalpinia bonducella

كيسيلبينا بوندوسيلا

الأجزاء المستخدمة : البذور .
الانتشار : سيريلانكا و أمريكا الجنوبية .
الطب الهندي : يستخدم هذا النبات في الطب الهندي في علاج مرض السكري .

199. Cuscuta epithimum

Dodder

كوسكيوتا

الأجزاء المستخدمة : الأجزاء الهوائية .
طب الأعشاب : علاج مشكلات الجهاز البولي .

200. Cheiranthus cheiri

شيرانتوس شيري

الأجزاء المستخدمة : الأزهار و البذور و الأجزاء الهوائية الغضة التي تجمع قبيل الإزهار .
الموطن : حوض المتوسط .
الخواص : لهذا النبات تأثير على عضلة القلب مشابه لتأثير عقار الديجاتالويد digitaloid و ذلك نظراً لاحتوائه على الكاردينولويد غليكوزيد cardenoloide glycoside .
طب الأعشاب : علاج القصور القلبي .
هذا النبات ذو تأثير واضح جداً على عضلة القلب و بذات الوقت فإن حدوث التسمم نتيجة تعاطيه هو أمر مستبعد ، ومع ذلك في حال حدوث تسمم بهذا النبات فإننا نتبع خطوات علاج التسمم بنبات القمعية Digitalis folium .

201. Chamaemelum nobile

Chamomile

(أحياناً تترجم كلمة Chamomile بكلمة (بابونج) ، لكن الاسم العلمي لنبات البابونج هو Matricaria chamomilla وليس Chamaemelum nobile كما هو الاسم العلمي لنبات Chamomile موضوع هذه الفقرة .
الأجزاء المستخدمة : الأجزاء الهوائية و الزيت المستخرج من النبات .
الخواص : يتميز زيت هذا النبات بخواص مضادة للبكتيريا الإيجابية الغرام gram-positive ، كما أنه مضاد للفطور الجلدية dermatomyces و الخلايا الورمية cytostatic ، كما أنه ذو خواص مهدئة ومركنة للجهاز العصبي .
طب الأعشاب : علاج اضطرابات الطمث و الهيجان و العصبية و التهاب الأنف rhinitis و الهستيريا hysteria وألم الأسنان و ألم الأذن و الوهن العام كما يستخدم كغسول للفم .
لايوصف للحوامل .

202. Cassia fistula

الأجزاء المستخدمة : اللحاء و الثمار و البذور .
الطب الهندي : علاج اليرقان jaundice و علاج الإمساك (لاحتوائها على مركب الأنثرانويد anthranoid) .
محاذير الاستعمال :
لايوصف هذا النبات للحوامل والمرضعات .
لايوصف للأطفال الذين تقل أعمارهم عن ١٢ سنة .
لايوصف في حالات التهاب الزائدة الدودية appendicitis و التهابات الأمعاء الحادة .

بعض الدراسات تربط بين مركب الأنثراسين anthracene الموجود في هذا النبات و بين سرطان القولون لكن هذه العلاقة لم تثبت علمياً .
الجرعة المفرطة من هذا النبات تؤدي إلى فقدان الكهارل و بشكل خاص فقدان ايونات البوتاسيوم مما يؤدي إلى حدوث الألدوستيرونية aldosteronism و حدوث بيلة البومينية (أي وجود مركب الألبومين albumin في البول) و حدوث البيلة الدموية (وجود دم أو خلايا دموية في البول) .
كلمة Cassia هي تسمية عبرية الأصل أطلقها ديسكورايديس Dioscorides على هذا النبات .

203. Crataegus laevigata

كارتيغوس ليفيغاتا

الزعرور الإنكليزي

الأجزاء المستخدمة : الثمار و الأوراق و الأزهار .

نباتات شبيهة : Sorbus aucuparia – Prunus spinosa – Robinia

pseudoacacia

الخواص : أهم مركبين في هذا النبات هما البروسيانيدين procyanidins و الفلافونويد و هذين المركبين يعملان على زيادة التدفق التاجي coronary للدم ، و كذلك فإن لهذا النبات تأثير إيجابي على انقباض عضلة القلب intropic ، كما أن له تأثير إيجابي كذلك على ميقاتية القلب chronotropic ، ومن المعتقد ان تأثير الزعرور على عمل القلب يعود إلى أن هذا النبات يزيد من نفوذية الأغشية لعنصر الكالسيوم و لأنه كذلك يثبط الفوسفودايستراز phosphodiesterase .

و الجرعات العالية من الزعرور الإنكليزي ذات تأثير مهدئ و يعود ذلك إلى مركب الأوليغوميريك بروسيانيدين oligomeric procyanidins ، كما أن الزعرور الإنكليزي يقتل من مقاومة الأوعية الطرفية peripheral vascular لسريان الدم .
الاستطبابات المثبتة علمياً للزعرور :

زيادة الناتج القلبي cardiac output ولهذا السبب يستعمل الزعرور الإنكليزي في علاج داء القلب الشيخي senile heart disease و علاج حالات القلب الرئوي المزمنة cor pulmonal و علاج بطئ القلب .

الزعرور في طب الأعشاب :

علاج فرط ضغط الدم hypertension و علاج نقص تروية القلب ischemia و اضطراب نظم القلب arrhythmia ، كما يستخدم الزعرور الإنكليزي في منع انهيار الكولاجين collagen في المفاصل و يستعمل كذلك كمضاد تسمم و خافض للكوليسترول .
و كذلك فإن الزعرور يستخدم في علاج القصور القلبي cardiac insufficiency و القصور القلبي الشيخي senile cardiac insufficiency و اختلال نظم القلب dysrhythmia و الذبحة الصدرية angina pectoris .
الزعرور الإنكليزي في الطب الصيني : يستخدم الزعرور في الطب الصيني في علاج ركود الدم

محاذير استخدام الزعرور :

لا يوصف الزعرور خلال الأشهر الثلاثة الأولى من الحمل
لا يوصف للأطفال الذين تقل اعمارهم عن ١٢ سنة

الجرعات العالية من الزعرور الإنكليزي قد تسبب هبوطاً في ضغط الدم hypotension و اضطراب في نظم القلب و تركيباً عاماً .
التداخلات الدوائية :

يزيد الزعرور من فاعلية الغليكوزيد القلبي cardiac glycoside و يزيد من فاعلية الديجيتوكسين digitoxin و الديجوكسين digoxin و الستروفانثين strophanthin لذلك يجب تخفيض جرعة هذه الأدوية عند إشراكها مع الزعرور .
و بما أن للزعرور فاعلية مشابهة لأدوية اضطراب نظم القلب فيجب ألا يعطى معها .
لا يشترك الزعرور مع مركبات السييسايرايد cisapride و غيرها من العقاقير المماثلة .
يجب الحذر و ارتداء نظارات واقية للعين عند قطف الزعرور لأن أشواكه عندما تصيب العين تؤدي إلى العمى .

204. Claviceps purpurea

Ergot

كلافيسيس بيوربوريا

فطر الإرغوت

الانتشار : في جميع الأماكن التي يزرع فيها الأرز و القمح .
الأجزاء المستخدمة : الأجزاء المستخدمة من هذا الفطر هي الأصلوبة sclerotium (و الأصلوبة (سكليروتيوم) هي كتلة مكتنزة و متصلبة من الميسيليوم mycelium و الميسيليوم هو عبارة عن خيوط الفطر التي تنتشر في التربة أو في جسم العائل (الذي يتطفل عليه الفطر) و يمكن للأصلوبة في بعض أنواع الفطر أن تبقى في حالة سبات عندما تكون الظروف غير ملائمة حتى تتمكن من مواصلة النمو عندما تصبح الظروف أكثر ملائمة (الخواص : يحوي هذا الفطر على مركبات الإيرغولين القلوية ergoline alkaloids و ما يعنينا من هذه المركبات هو مركبي الإيرغومتريين ergometrin و الإيرغوبيبتين ergopeptine .
يتركز مفعول هذا الفطر بشكل رئيسي على العضلات الملساء .
فطر الإرغوت في طب الأعشاب : يستخدم هذا الفطر بشكل رئيسي في مجال القبالة و التوليد و معالجة نزيف الرحم metrorrhagia و نزف الرحم في سن اليأس climacteric hemorrhage ، كما يستعمل قبيل و بعد الإجهاض (الإسقاط) miscarriage و يستعمل كذلك لإزالة المشيمة placenta و علاج الشلل و تقلص عضلات الرحم و علاج التقلصات العضلية .
محاذير الاستخدام:
لا يوصف هذا الفطر للمصابين بداء رينو Raynaud's disease و حالات اضطراب تدفق الدم إلى الأطراف و أمراض الكبد و تصلب الشرايين الوعائي الشديد و حالات ارتفاع ضغط الدم الشديدة و حالات هبوط ضغط الدم الشديدة و أمراض الكلية و القصور التاجي الشديد .
الآثار الجانبية لتعاطي هذا النبات :
خفقان القلب tachycardia أو حدوث تباطؤ في القلب bradycardia - تنميل الأصابع - ضعف الساقين و ألم العضلات و غيرها ، كما أن الاستخدام المديد لهذا الفطر يؤدي على الخثار thrombosis (أي تشكل خثرات من الدم في الأوعية الدموية) - تأذي الأوعية الدموية في شبكية العين retina مع ضمور القرص البصري optic atrophy و حدوث الغرغرينا gangrene .
أما الجرعة المفرطة من هذا الفطر فقد تؤدي إلى الموت .
يعالج المصاب بإجراء غسيل المعدة، ثم باستخدام الفحم النشط و نعالج التشنج الوعائي angiospasm بإجراء تدليك للأوعية و نعالج التشنج بمركب هيدرات الكلورال chloral hydrate أو بمركب الديازيبام diazepam و نعالج حموضة الدم acidosis بمركب بيكربونات الصوديوم ، كما نقوم بتعويض الأيونات المفقودة عند المصاب و قد يستدعي الأمر تزويد المصاب بالأوكسجين .

205. *Cicuta virosa*

الشوكران السام – شوكران الماء الأوروبي – سيكيوتا فيروسا

الأجزاء المستخدمة : الجذور و الريزومات .

الشوكران السام في طب الأعشاب : يستخدم الشوكران السام في علاج الطمث المؤلم و التهابات الجلد و الشقيقة ، كما يستخدم في التخلص من الديدان الطفيلية .
محاذير الاستخدام :

إن جذور الشوكران التي تم اقتلاعها حديثاً تكون سامة و ذلك لاحتوائها على مركب السيكيوتوكسين *cicutoxin* .

يسعف المصاب بإعطائه مدرات البول ، كما نقوم بإجراء عملية ديال دموي *hemodialysis* للمصاب (الديال الدموي هو سحب الدم من الشريان و تنقيته و إعادته بعد التنقية إلى الوريد) في حال التسمم بالشوكران السام لا نجري غسيل المعدة للمصاب إلا تحت التخدير لنلا يصاب المريض بالارتجاف ، كما يعطى المصاب مركب الباربيتورات *barbiturate* أو البنزوديازيبين لعلاج التقلصات .

206. *Chionanthus virginicus*

تشايونانثوس فيرجينيكوس

الأجزاء المستخدمة : اللحاء و الجذور المجففة .

يميز لحاء هذا النبات بأنه يغرق عندما نضعه في الماء .

الانتشار : الولايات المتحدة و شرق آسيا .

طب العشاب : علاج اليرقان *jaundice* و ضمور الكبد *hepatoatrophy* .

207. *Cynanchum vincetoxicum*

Ipecac

عرق الذهب الألماني

الأجزاء المستخدمة : الأوراق و الريزومات و الجذور .

الموطن : أوروبا

الخواص : إن المركبات القلوية الموجودة في هذا النبات هي مركبات مضادة للأورام ، كما أن لهذا النبات كذلك تأثير مطمث .

طب الأعشاب : علاج الطاعون *plague* و مشاكل الكلية و عسر الطمث *dysmenorrhea* و لدغ الأفاعي .

208. *Centella asiatica*

سينتيلا اسياتيكا

الأجزاء المستخدمة : الأوراق و الساق غضة و مجففة .

الموطن : جنوب شرق آسيا و الهند و سريلانكا .

أهم المركبات في هذا النبات حمض التريتربين *triterpene acid*

الخواص : لهذا النبات خواص مضادة للالتهابات و الأورام و قرحة المعدة و تعود هذه

الخواص إلى مركب الأسياتيسويد *asiaticoid* .

كما نعلم جميعاً فإن دوالي الأوردة *varicose veins* ترتبط بزيادة حمض اليورونيك

uronic acid ، لكن مركبات التريتربين *triterpen* الموجودة في هذا النبات تعمل على

تخفيض مستويات حمض اليورونيك في الأنسجة الضامة و جدران الأوردة .

و يعمل مركب السيأتيكوزيد asiaticoside الموجود في هذا النبات على تسهيل التنام الجروح ، كما أن لهذا المركب خواص مضادة للأكسدة .
طب الأعشاب : يستخدم هذا النبات داخلياً (عن طريق الفم) في علاج الروماتيزم و الأمراض الجلدية ، و يستعمل خارجياً في علاج الجذام و علاج التندب scarring الذي يظهر بعد العمليات الجراحية ، كما يستخدم كذلك في علاج أمراض العين و الربو و ارتفاع ضغط الدم .
الطب الهندي : يستخدم هذا النبات في الطب الهندي في علاج السفلس syphilis و الأمراض الجلدية و الجذام و الروماتيزم و الأمراض العقلية و الهستيريا و الصرع .
(السفلس هو مرض مزمن معدي تحدثه ملتوية spirochete من جنس اللوليبات Treponema و كلمة سفلس syphilis مشتقة من كلمة سيفيلوس Syphilis وهو شخصية أدبية حيث أنه بطل القصيدة اللاتينية سيفيليس أو المرض الفرنسي Syphilis or the French Disease التي كتبها الشاعر و الطبيب الإيطالي Girolamo Fracastoro في العام ١٥٣٠ و سيفيلوس بطل القصيدة هو مربى خنازير كان قد كفر بربة الشمس لذلك عوقب بهذا المرض) .
الطب الصيني : علاج الحصى البولية urinary calculi و اليرقان و الرعاف epistaxis .

209. Carex arenaria

Sarsaparilla

السارساباريللا – الفشاغ الألماني

الأجزاء المستخدمة : الريزومات المجففة ، حيث تقطع الريزومات في الربيع في شهري آذار و نيسان .
الموطن : أوروبا
طب الأعشاب : علاج مرض السكري و السل الرئوي lung tuberculosis و انقطاع الحيض amenorrhea .

210. Calystegia sepium

كالستيجيا سيبيوم

الأجزاء المستخدمة : النبات المزهرة مع جذوره .
الموطن : أوروبا و الولايات المتحدة .
الخواص : لهذا النبات تأثير على العضلات الملساء ، حيث يزيد هذا النبات من الحركة التمعجية للأمعاء كما يزيد كذلك من إفراز الصفراء bile .
طب الأعشاب : علاج أمراض المجاري البولية و الحمى .

211. Calotropis gigantea

كالوتروبيس جيجانتيا

عشبة الحليب العملاقة

الأجزاء المستخدمة : اللحاء و الجذور .
الخواص : يحوي هذا النبات على مركبات الكاردينولايد cardenolide glycosides و يحوي كذلك على مركب الكالوتروبين calotropin وهو مركب مضاد للخلايا السرطانية البشرية epidermoid carcinoma cells في البلعوم الأنفي nasopharynx .
طب الأعشاب : علاج الجذام leprosy و الم الأسنان .
الطب الهندي : علاج الاستسقاء العام anasarca (وهو تجمع السوائل في النسيج الضام) ، كما يستعمل هذا النبات في علاج البدانة و الترهل و طرد الديدان .
محاذير الاستخدام :

الجرعة المفرطة من هذا النبات تؤدي على التسمم ، نعالج المصاب بإعطائه السوائل اللزجة كما نعطي المصاب الأتروبيين atropine و المورفين morphine لتسكين الألم .

212. Camellia sinensis

Green tea

كاميليا سينينسيس

الشاي الأخضر

الأجزاء المستخدمة : الأوراق الفتية حصرياً ولا يجب أن تستخدم الأوراق الهرمة .

الموطن : الصين

الخواص : إن الكافيين caffeine هو من أهم المركبات الموجودة في الشاي الأخضر و لهذا المركب خواص منبهة و مضادة للاكتئاب ويؤثر الكافيين بشكل إيجابي على انقباض عضلة القلب intropic و كذلك فإنه يحفز تحلل السكر glycolysis و تحلل الشحوم lipolysis و يعمل الشاي الأخضر كذلك على الوقاية من سرطان الثدي و سرطان الرئة و سرطان المعدة و سرطان الأمعاء الدقيقة و سرطان البنكرياس و سرطان القولون ، كما أن للشاي الأخضر خواص مضادة لبعض البكتيريات كالعقدية الطافرة Streptococcus mutans و العقدية اللعابية Streptococcus salivarius و الإشريكية القولونية Escherichia coli .

الاستطبابات المثبتة علمياً للشاي الأخضر :

الوقاية من السرطان و الوقاية من تسوس الأسنان .

الشاي الأخضر في طب الأعشاب : علاج القلق و توتر الأعصاب و الشقيقة و المشاكل

الهضمية و مشكلات جهاز الدوران .

الشاي الأخضر في الطب الهندي : علاج فرط العطش hyperdipsia و الشقيقة و المشاكل

الهضمية و آلام منطقة القلب .

الشاي الأخضر في الطب الصيني : الوقاية من السرطان و علاج الشقيقة و الاسهال الناتج عن

الإصابة بالمalaria .

يحتوي الشاي على مركبين من الممكن أن يسببا التحسس لدى بعض الأشخاص و هما حمض

الكلوروجينيك chlorogenic acid و التانين و يمكن أن نخفض اثر هذين المركبين بإضافة

الحليب للشاي .

إن تناول الأطفال لأكثر من ٢٥٠ ميليغرام من الشاي الأخضر يومياً قد يسبب صعوبة في

استقلاب عنصر الحديد .

213. Chenopodium ambrosioides

الشاي المكسيكي

الأجزاء المستخدمة : الأجزاء الهوائية و الأزهار و البذور .

الموطن : المكسيك و أمريكا الجنوبية .

الخواص : يحتوي هذا النبات مركبات سامة كالأسكاريدول ascaridole و المونوتيربين

monoterpene لذلك يستخدم كطارد للديدان .

طب الأعشاب : التخلص من الديدان المستديرة roundworms و الديدان الشصية أو ديدان

الأنكلستوما (وهي ديدان ثعبانية - نيماتودا - من العائلة Ancylostomatidae تتميز

بوجود كلابات شدقية buccal hooks تستخدمها في الالتصاق بأمعاء العائل)

كما يستخدم هذا النبات كذلك في علاج الربو .

الطب الصيني : يستخدم زيت هذا النبات في الطب الصيني في علاج روماتيزم المفاصل و

الأكزيما و نزيف الرحم metrorrhagia .

محاذير الاستخدام .

الجرعة القاتلة من هذا النبات هي بحدود ١٠ ميلليغرام بالنسبة للكبار و أقل من هذا القدر للأطفال .
قد يؤدي تعاطي هذا النبات إلى تأذي الجملة العصبية بشكل عام و تأذي حاسة السمع بشكل خاص و قد يدوم هذا الأذى لأعوام لذلك لا ينصح بتعاطي هذا النبات .

214. Cyamopsis tetragonoloba

سايموبسيس تيتراجونولوبا

الأجزاء المستخدمة : النبات كاملاً .
الموطن : شبه القارة الهندية .
الخواص : عندما يستخدم هذا النبات بعد الطعام فإنه يخفض من مستوى الغلوكوز glucose ، كما أنه خافض للشحوم .
طب الأعشاب : علاج مرض السكري و علاج فرط سكر الدم الذي يحدث بعد تناول الطعام
post prandial hyperglycemia و علاج البيلة الغلوكوزية (البول السكري)
glucosuria و علاج فرط بروتينات الدم الشحمية hyperlipoproteinemia .
الطب الهندي : علاج انقطاع اللبنagalactia و العشى (العمى الليلي) .
لا يوصف هذا النبات في حالة الإصابة بأمراض المعدة و الأمعاء التي تعيق مرور الكيموس chyme (الكيموس هو الطعام الذي تم هضمه جزئياً في المعدة قبل ان يتم تمريره على الإثني عشر) .
قد تحدث بعض المضايقات لدى المرضى في بداية العلاج .

215 . Curcuma zedoaria

كركم زيدوريا

الأجزاء المستخدمة : الدرناات الأرضية
الموطن : الفيليبين و الهند و غينيا الجديدة
الخواص : هذا النبات مضاد للحموضة antiacidity و مضاد قوي للفطريات ، كما أنه مضاد للأورام .
طب الأعشاب : علاج التوتر العصبي و المشكلات الهضمية .
الطب الهندي : علاج السل و الربو و التهاب القصبات .

216. Conium maculatum

Hemlock

شبيه البقدونس السام

نباتات شبيهة : Water hemlock – Canine parsley – Chervil
الخواص : تعزى سمية هذا النبات إلى مركب الكونين coniin الشديد السمية و الجرعة السامة من مركب الكونين coniin هي ١٥٠ ميلليغرام تقريباً و هي تساوي نحو ١٠ غرام من الثمار أو ٣٠ غرام من الأوراق الجافة .
و الجرعة القاتلة من الكونين هي ٥٠٠ ميلليغرام تقريباً .
يسعف المصاب بإجراء غسيل المعدة و باستخدام الفحم النشط و موسعات حجم البلازما plasma volume expanders ، و يعطى المصاب مركب بيكربونات الصوديوم و ذلك لإعادة حموضة الدم إلى و وضعها الطبيعي و قد يستدعي المر تزويد المصاب بالأوكسجين .
(تتمثل حموضة الدم في انخفاض قلووية الدم و الأنسجة و إصابة المريض بالقيء و الصداع و صعوبة الرؤية .
ترجمة عمار شرقية

!Error



Achillea_millefolium.jpg



Acorus_calamus.jpg



Amaranthus_hybridus.jpg



Ambrosia_trifida.jpg



Amygdalus_persica.jpg



Anaphalis_margaritacea.jpg



Anemone_patens.jpg



Argemone_mexicana.jpg



Arisaema_triphyllum.jpg



Artemisia_tridentata.jpg



Asarum_canadense.jpg



Asclepias_syriaca.jpg



Asclepias_tuberosa.jpg



Berberis_vulgaris.jpg



Bidens_frondosa.jpg



Brassica_arvensis.jpg



Callirhoe_involucrata.jpg



Campsis_radicans.jpg



Cassia_fasciculata.jpg



Celastrus_scandens.jpg



Cephalanthus.jpg



Chamaelirium.jpg



Chelone_lyonii.jpg



Chrysanthemum_leucanth.j...



Cichorium_intybus.jpg



Citrus_sinensis.jpg



Cornus_canadensis.jpg



Cornus_florida.jpg



Crataegus_mollis.jpg



Crataegus_succulenta.jpg



Cuscuta_gronovi.jpg



Cynanchum_nigrum.jpg



Cypripedium_acaule.jpg

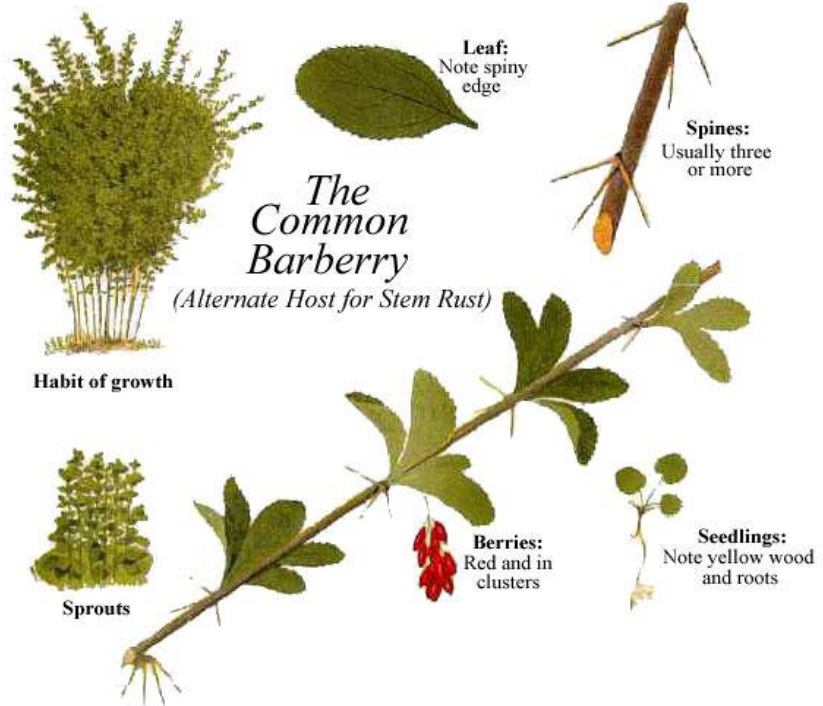


Cypripedium_parviflorum....



Cypripedium_reginae.jpg

Berberis vulgaris
البربريس الشائع – عنب الجبل





Brassica nigra
براسيكا نيجرا - الخردل الأسود





Ballota nigra



BONÄSSLÄ, BALLOTA NIGRA L.



!Error



Buxus sempervirens

بوکسس سامبر فایرانس



Buxus sempervirens



Buxus microphylla



Borago officinalis



Banisteriopsis caapi

بانيسٽريوپسيس ڪاڀي



Banisteriopsis caapi



Banisteriopsis caapi
Photo by Batman, © 2008 Erowid.org



Bergenia crassifolia -Elephant Eears

آذان الفيل



Boswellia carteri

شجرة اللبان





Brassica oleracea - Cabbage
الكرنب



Baptisia tinctoria - Wild Indigo

بابتيسيا تينكتوريا - النيلة البرية

!Error

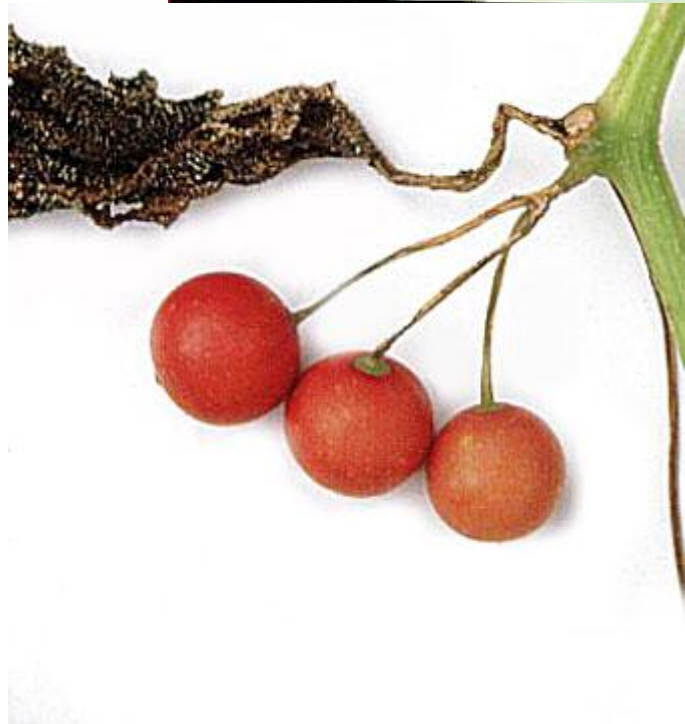
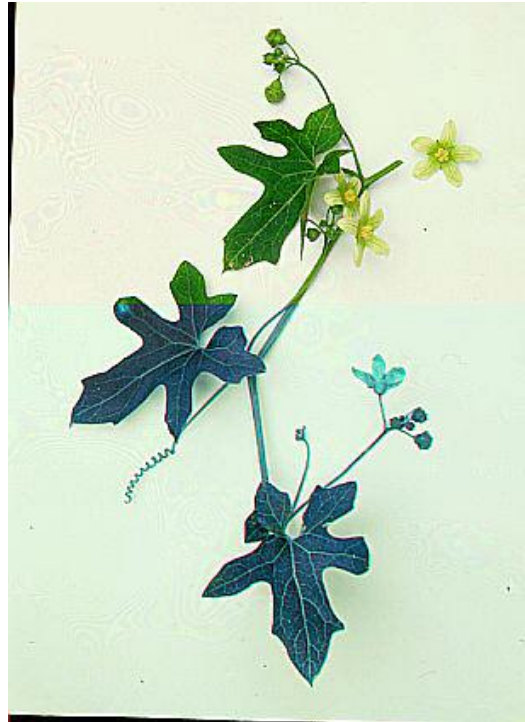


Baptisia tinctoria
False or Wild Indigo



Baptisia tinctoria.

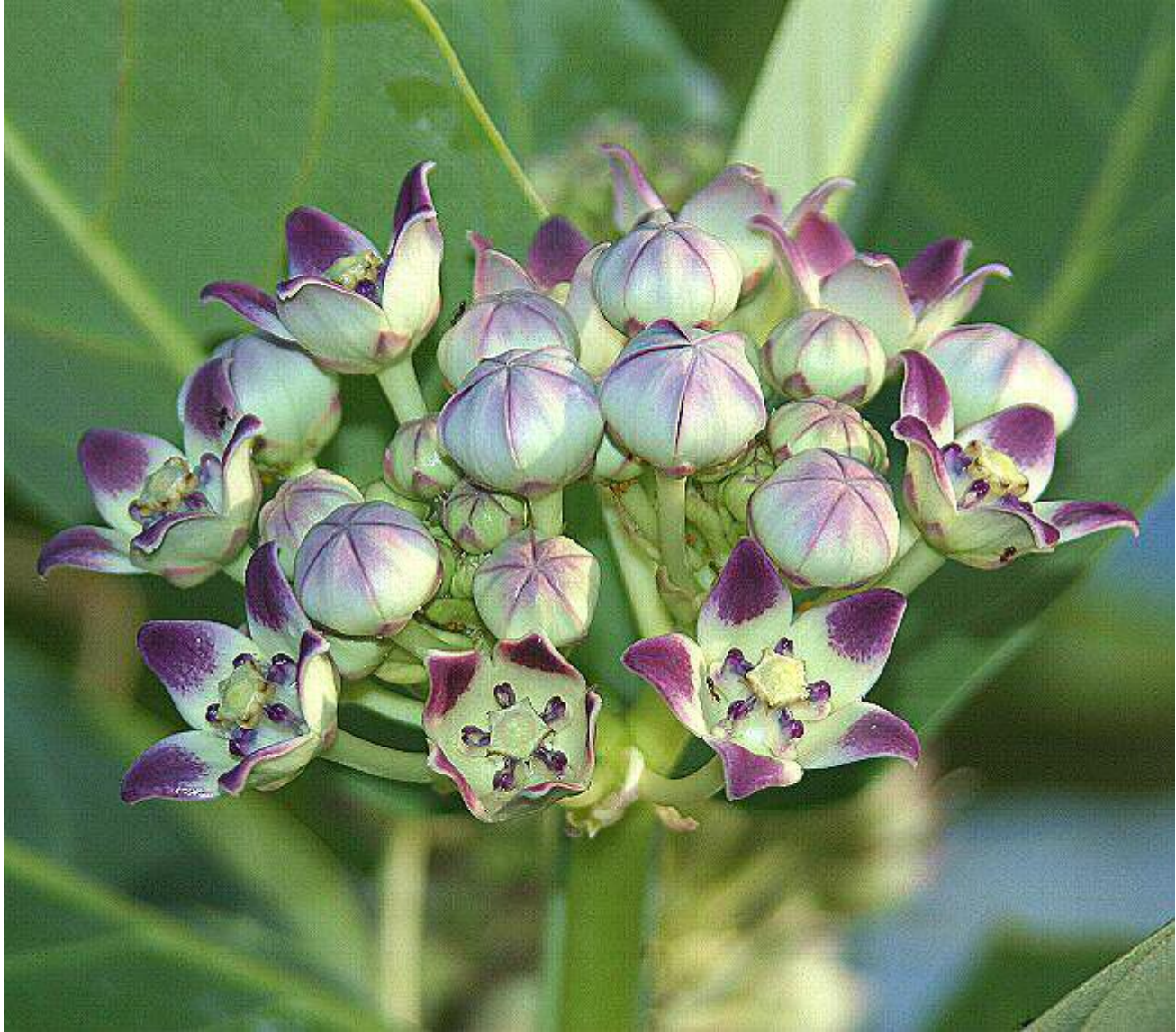
Bryonia cretica
برایونا کریتیکا





Calotropis procera
کالوترو بیس بروسیرا







. Cinnamomum camphora – CAMPHOR



PLATE XXX.—*Cinnamomum camphora*. This laurel is the source of camphor, which is prepared from the chipped wood—distilled with steam. It is also prepared synthetically. (From Jackson: *Experimental Pharmacology and Materia Medica*.)

الخروب



Capsicum – Cayenne
الفليفلة - الشطة



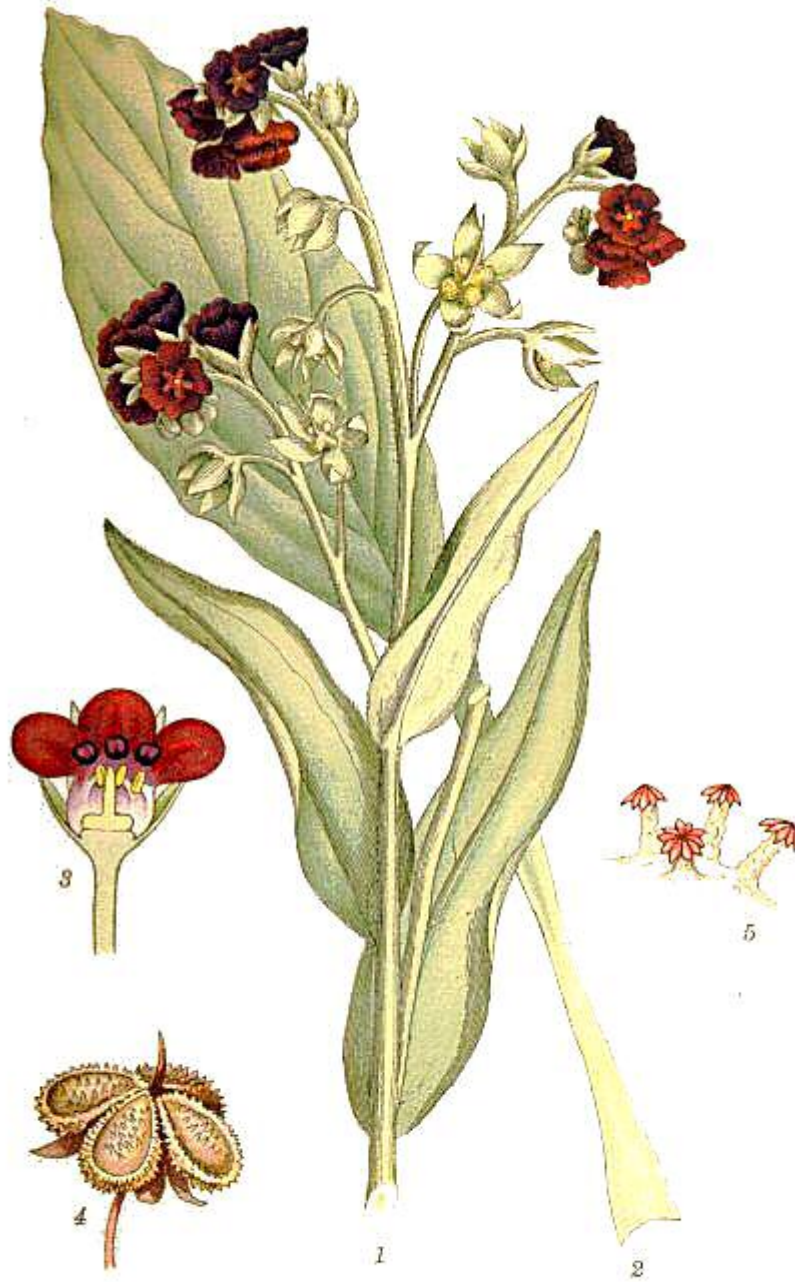
Chelidonium majus – Celandine
السيلاندين



Chelidonium majus.



Cynoglossum officinale
سينوغلوسيوم – لسان الكلب



HUNDTUNGA, CYNOGLOSSUM OFFICINALE L.

Centaurium erythraea

سينتوريوم



©

Luis de Pablos Alcázar

Gentianaceae



Erythraea Centaurium Pers.

Cichorium intybus - Chicory – Hendibeh
الهندباء البرية



Chicory (*Cichorium Intybus*). A, portion of flowering branch; B, basal leaf (runcinate-pinnatifid); C, median longitudinal section through a head, showing the insertion of the flowers; D, individual flower; E, fruit (ripened ovary), showing the persistent pappus (calyx) of short scales.

Cinnamomum aromaticum
Chinese Cinnamon
القرفة الصينية



Cephaelis ipecacuanha
سيفيليس ايبیکا کوانها



Cinnamomum verum
Cinnamon
القرفة – الدار صيني



Catha edulis - Khat
الققات – الشاي العربي – الشاي الصومالي



Cytisus laburnum

سیتیسوس لابرنيوم



Cola acuminata

كولا اكوميناتا

الكولا



Cymbopogon citratus

Lemongrass

سيمبوبوغون سيتراتوس – حشيشة الليمون



Colchicum autumnale
Autumn Crocus
زعفران الخريف – الزعفران السام

!Error



Convallaria majalis

زنبق الوادي



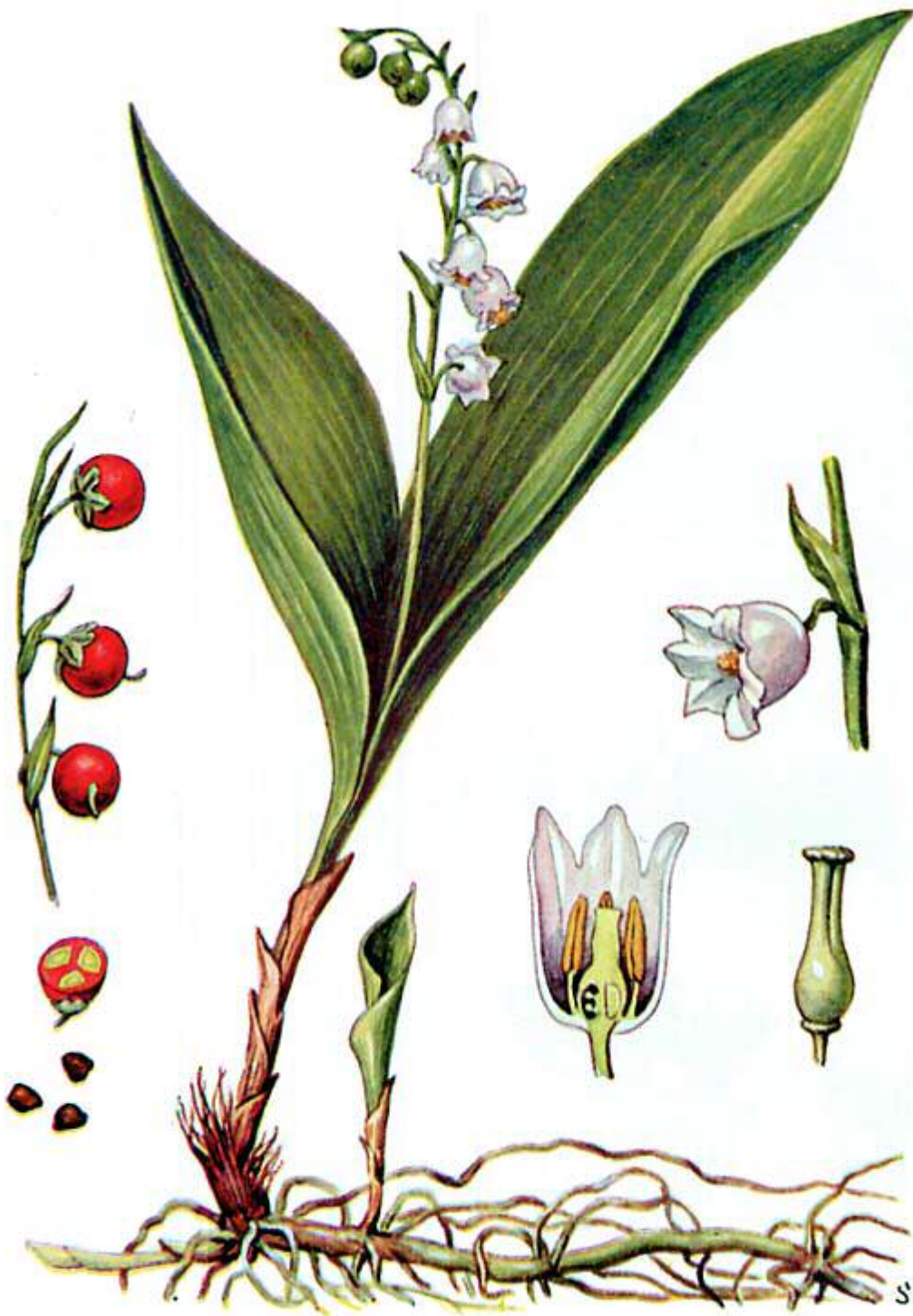


PLATE XXVII.—*Convallaria majalis* (Lily of the Valley). (From Jackson: *Experimental Pharmacology and Materia Medica.*)

Citrus aurantifolia

سیتروس اورانتیفولیا



Calendula officinalis
Marigold
كاليندولا – الأذريون – القטיפفة



Cimicifuga racemosa

سیمسیفو غا راسیموسا



Cimicifuga racemosa—Plant and rhizome. Note the pinnately decompound leaf and the wand-like racemes which bear white flowers.





Cannabis sativa – Marijuana – Bhang – Kif
الماريغوانا – الحشيش – البنج – الكيف

!Error



Commiphora molmol
Myrrh
نبات المر





Myrrh

Carica papaya
كارىكا بابايا - شجرة البابايا



Chimaphila umbellata
عشبة الروماتيزم

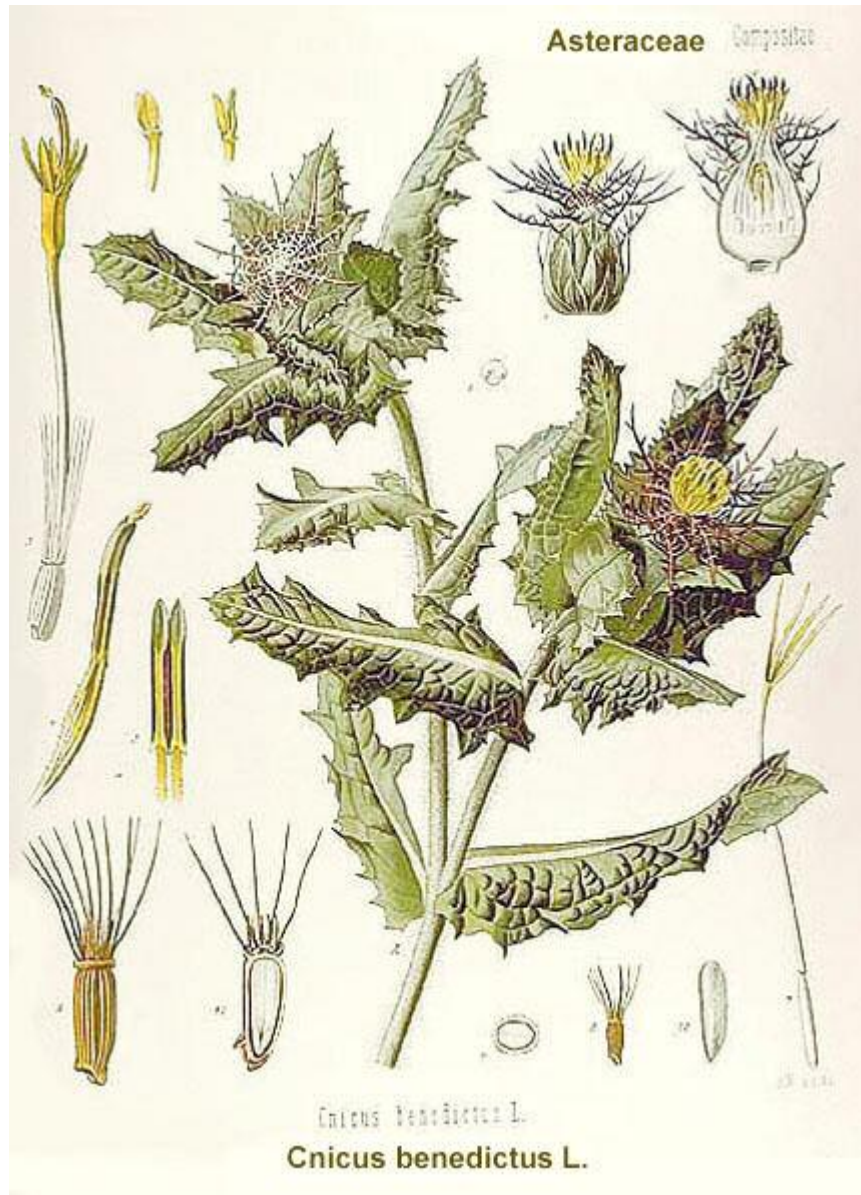


Pipsissewa, Prince's Pine - Chimaphila umbellata

Chrysanthemum cinerariifolium



Cnicus benedictus - Blessed Thistle
كنيكوس بينيديكتوس - الشوك المقدس - الشوك المرقط - شوك القديس بينيديكتوس



Caulophyllum thalictroides
كالوفيلم ثاليكتر ايديس - الجينسينغ الأصفر - الجينسينغ الأزرق





Cinchona pubescens
Quinine
الكينين



Carthamus tinctorius

كارثاموس تينكتوريوس
العصفر – الزعفران الكاذب

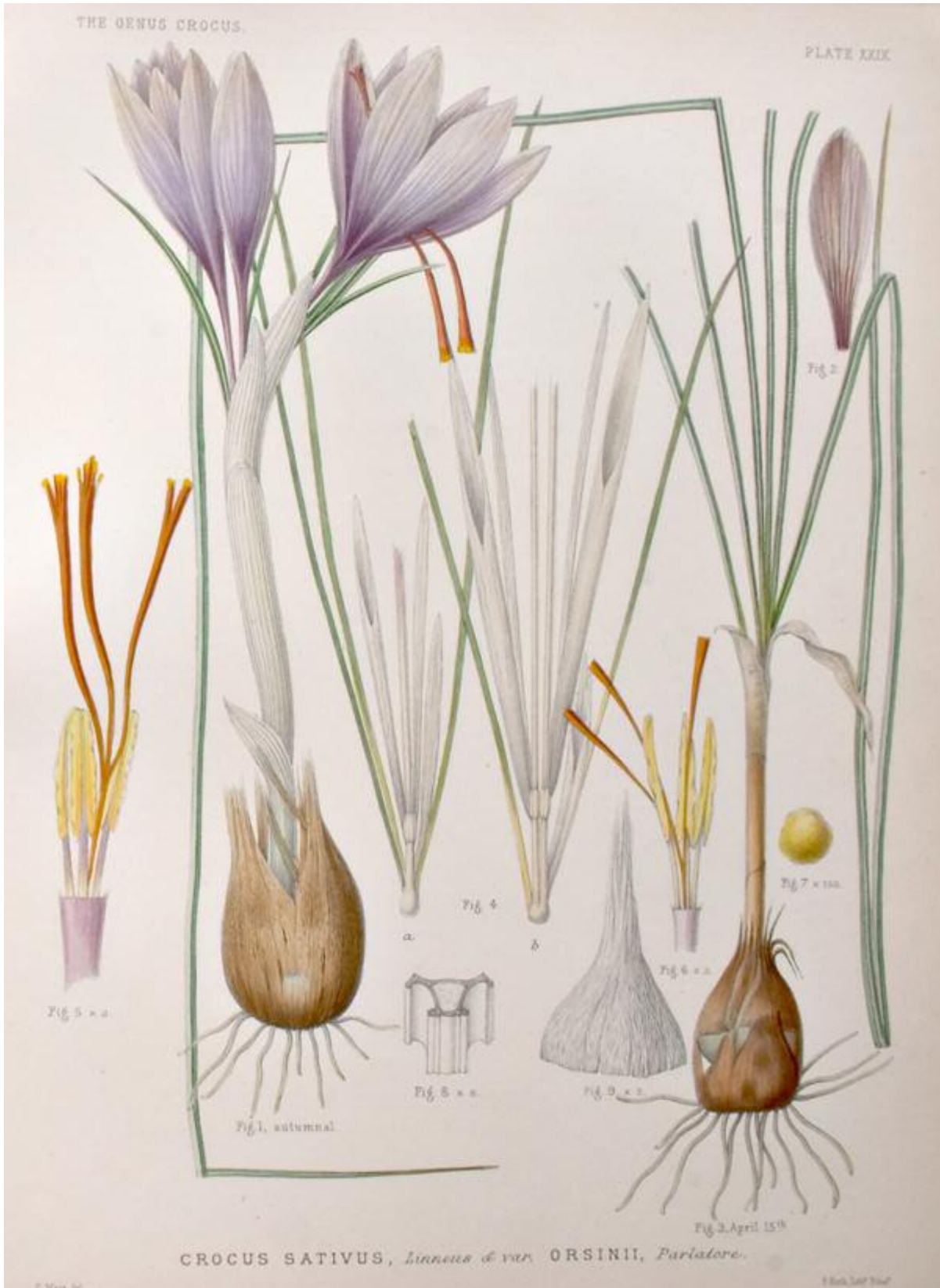




Crocus sativus
Saffron

كروكوس ساتيفوس – الزعفران





Cytisus scoparius

سيتيسوس سكوپوريوس – نبات المكنسة الاسكتلندية



Sarothamnus scoparius Koch



يان هو سو - Corydalis cava - Yan -Hu - Suo



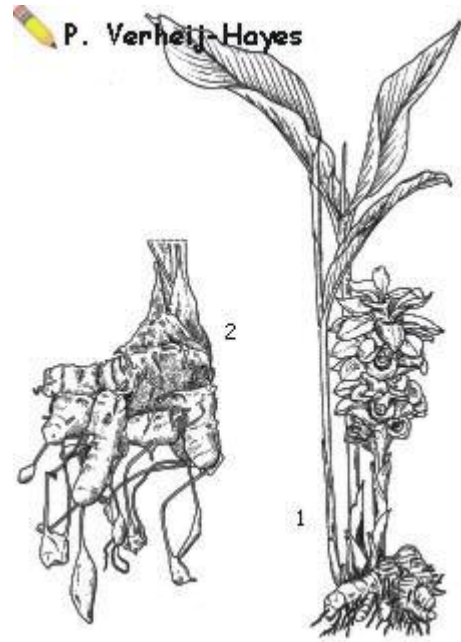
!Error



Clematis vitalba
كليما تيس فيتالبا



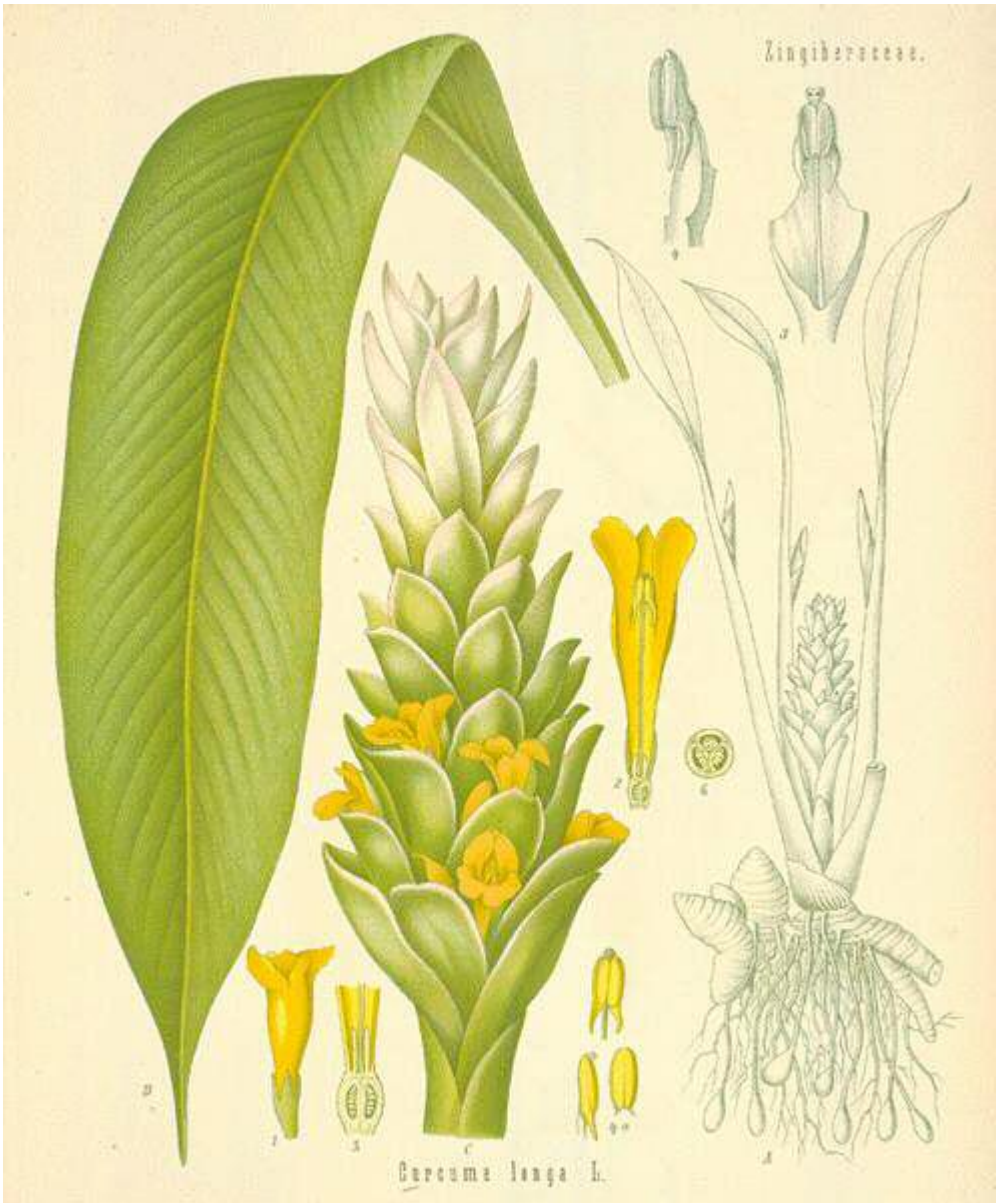
Curcuma xanthorrhiza
کرکم زانثوریزیا





Curcuma domestica
Turmeric
الكرّم

Zingiberaceae.



Curcuma longa L.



!Error



Cyclamen europaeum
السكلامن – بخور مريم



!Error



(cc) BY-NC-ND ETH-BIBLIOTHEK ZÜRICH, BILDARCHIV

Chamaemelum nobile
Chamomile



!Error



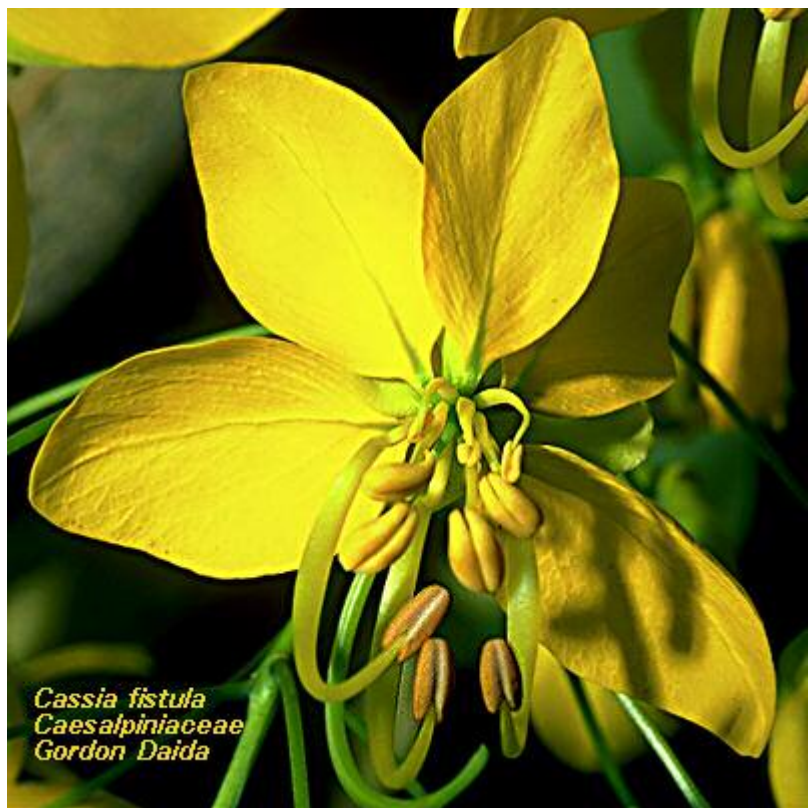
!Error



Cassia fistula



Cassia Fistula.



Cassia fistula
Caesalpinaceae
Gordon Daida

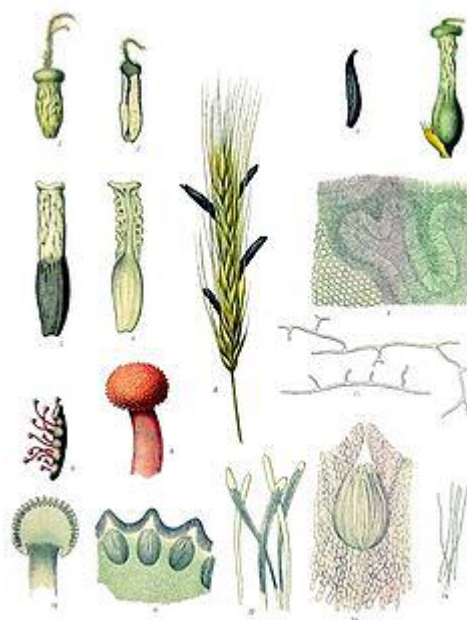
Crataegus laevigata
كارتيغوس ليفيغاتا
الزعرور الإنكليزي

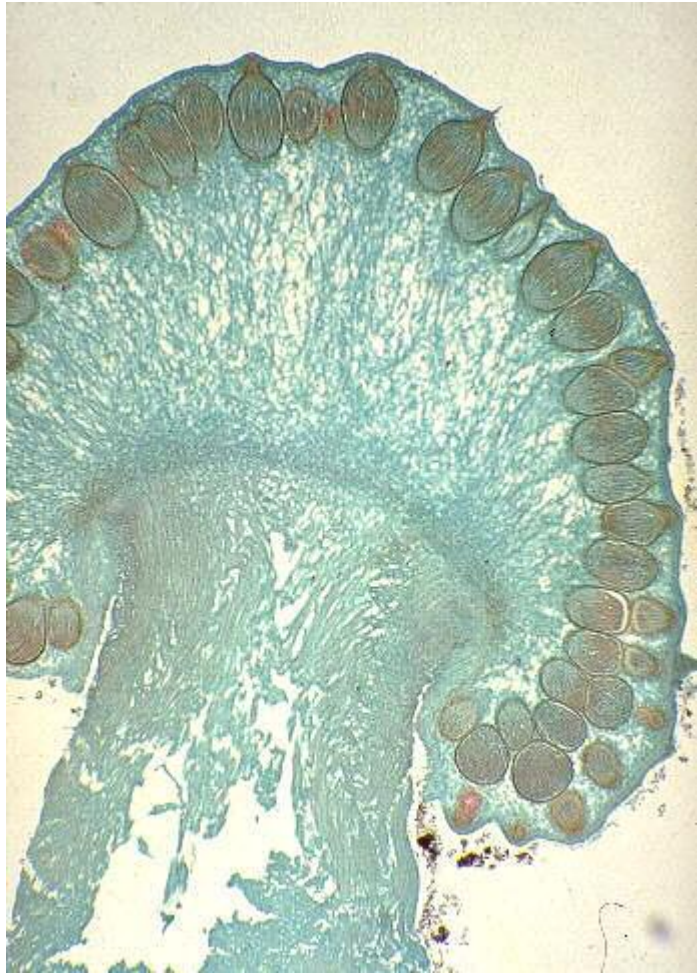






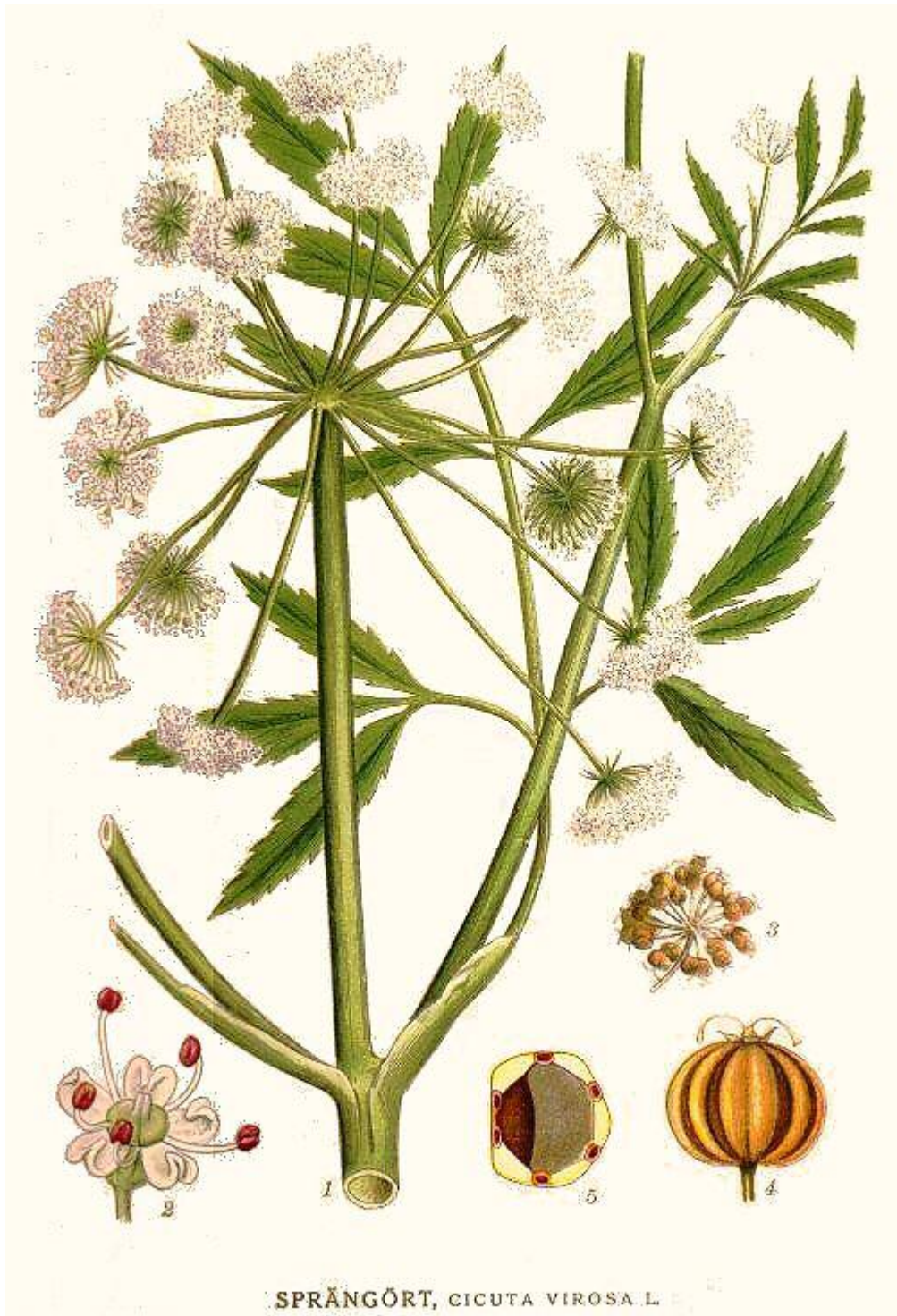
Claviceps purpurea
Ergot
كلافيسيبس بيوربوريا
فطر الإرغوت





Cicuta virosa
الشوكران السام – شوكران الماء الأوروبي – سيكيوتا فيروسا





SPRÄNGÖRT, *CICUTA VIROSA* L.



Cupressus sempervirens
Cypress
شجرة السرو



Centella asiatica
سينتيللا اسياتيكا



Calotropis gigantea
كالوتروبيس جيجانتيا
عشبة الحليب العملاقة





Curcuma zedoaria
کرکم زیدوریا





Hemlock- شبيه البقدونس السام - *Conium maculatum*



Conium maculatum.



HEMLOCK — CONIUM MACULATUM.

J. E. S. Fect



