

Dreamweaver MX



صمم موقعك باستخدام البرنامج الاحترافي دريم ويفر



اعداد/محمد علي الناشري

mm4ali@hotmail.com

إهداء

إلى كل مهتم بتصميم صفحات الانترنت..... إلى كل من يرغب تعلم
تصميم الصفحات باستخدام البرنامج الاحترافي (دريم ويفر).....
الى كل طالب علم واطح بالذكر زملائي طلاب الكلية التقنية
بالقنفذة (المملكة العربية السعودية).....
أهدي هذا الكتاب داعيا المولي عز وجل أن ينفعني واياكم بهذا
العلم وأن يمكننا من نشر راية الاسلام عاليا.

.....

إهداء خاص

الى موقع كتب الحاسب العربية www.cb4a.com

مقدمة الكتاب

الحمد لله رب العالمين والصلاة والسلام على سيدنا محمد وعلى
آله وصحبه وسلم .
ما وضع بين يديك الان ليس تأليفا تفردت بنسج أفكاره ... وليس
كتابا منهجيا قامت له الخبرات واجتهدت له العقول ما تنظر له
عينك الان إنما هو اجتهادات شخصية ومحاولات لشرح وتوضيح
برنامج الدريم ويفر لذا آمل منك عزيزي القارئ أن تعذرني في
حالة وجود أخطاء أو قصور في الشرح . كما أن هذا الذي بين يديك
الآن ليس ملكا لي إنما هو ملك للجميع ويسعدني ويشرفني أن
تبلغني بملاحظاتك وأن نتعاون معا في سبيل نشر العلم والمعرفة .
المصادر التي اعتمدت عليها :-
١ . شبكة المنهل التعليمية
٢ . الموسوعة العربية للكمبيوتر والانترنت
٣ . www.homearab.com

أدعو الله عزوجل ان يوفقني وإياكم الي ما فيه الخير لهذه
الامة.... وأن تجد في طيات هذا الكتاب ما ينال استحسانك ويجلب
لك العلم والمعرفة . إن الله على كل شئ قدير

.....

محمد علي الناشري
الكلية التقنية بالقنفذة
المملكة العربية السعودية
mm4ali@hotmail.com

الفهرس

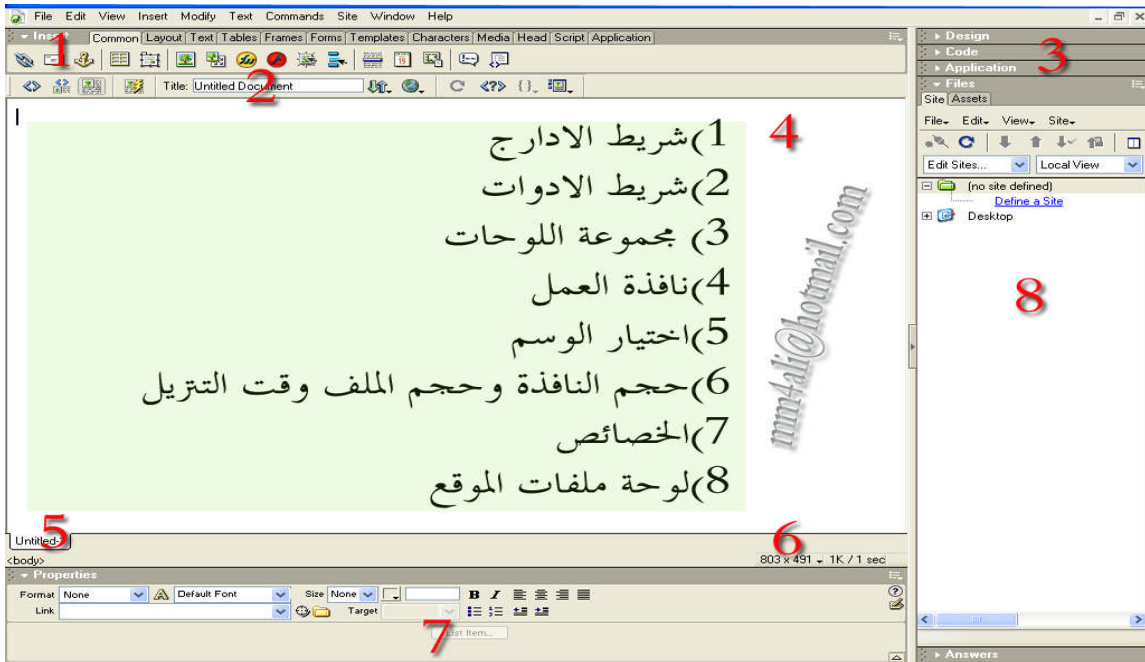
٥	•..مقدمة
٧	•..إعدادات اللغة
١٠	•..القوائم
١٤	•..إنشاء الموقع
١٧	•..إنشاء الصفحة
١٨	•..الجدول
٢٣	• النصوص
٢٥	• الصور
٢٣	• الخرائط الصورية
٣٤	• الروابط التشعبية
٣٧	• ادراج الفلاش
٤٢	• الطبقات
٤٥	• نماذج البيانات
٤٨	• الاطارات
٤٩	• النماذج
٥٠	• المكتبة

مقدمة

فعلا لقد أحدثت الاختيار - عزيزي القارئ - برنامج دريم ويفر واحد من أقوى برامج تصميم مواقع الويب - نظرة شخصية- على الاطلاق فهو يوفر عليك الجهد ويمنحك مزيدا من الحرية في تصميم موقعك حسب ما يروق لك

برنامج Dreamweaver سهل الإستخدام وواجهته غنية بالأدوات التي يسهل الوصول إليها، واللوحات التي تعطيك تحكما أكبر، وهو من أفضل أدوات تحرير صفحات الوب التي تعمل بتقنية WYSIWYG (ما تراه هو ما تحصل عليه)

واجهة البرنامج



١) شريط الإدراج:

ادراج الصور والجداول وملفات الفلاش والروابط والتاريخ.....والعديد من المزايا التي سنشرحها بالتفصيل لاحقا.....

٢) شريط الأدوات:

يحتوي على أزرار تساعدك على التنقل بين وضعيات العمل الثلاث: التصميم وكتابة الكود والإثنان معا. كما يحتوي أيضا على مجموعة من الأزرار سنشرحها لاحقا.

٣) مجموعة اللوحات:

لا بد أنك ستحتاج الى معاينة موقعك وتغيير وتعديل المعلومات في صفحاته من خلال المحتوى. ستجد هنا مجموعة من اللوحات تعيينك على ذلك.

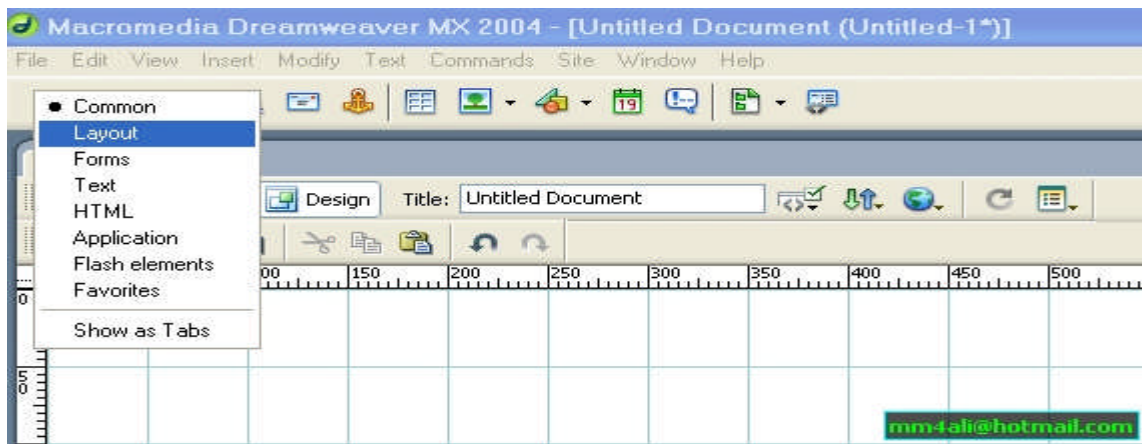
٤) نافذة العمل:

هذا هي النافذة التي ستعمل عليها. وستصمم صفحتك من خلالها.

٥) الخصائص:

كل عنصر في دريم ويفر له خصائص معينة، بمجرد الضغط عليه تتغير لوحة الخصائص حسب ما يناسب ذلك العنصر.

ملاحظة/ في Dreamweaver MX2004 هناك اختلاف بعض الشيء في ترتيب شريط الادراج انظر الشكل



فقط اختر من القائمة المنسدلة الواضحة امامك في الشكل لتجد ماتبحث عنه امامك . أو اختر show as Tabs لتعرض لك على شكل ايقونات.

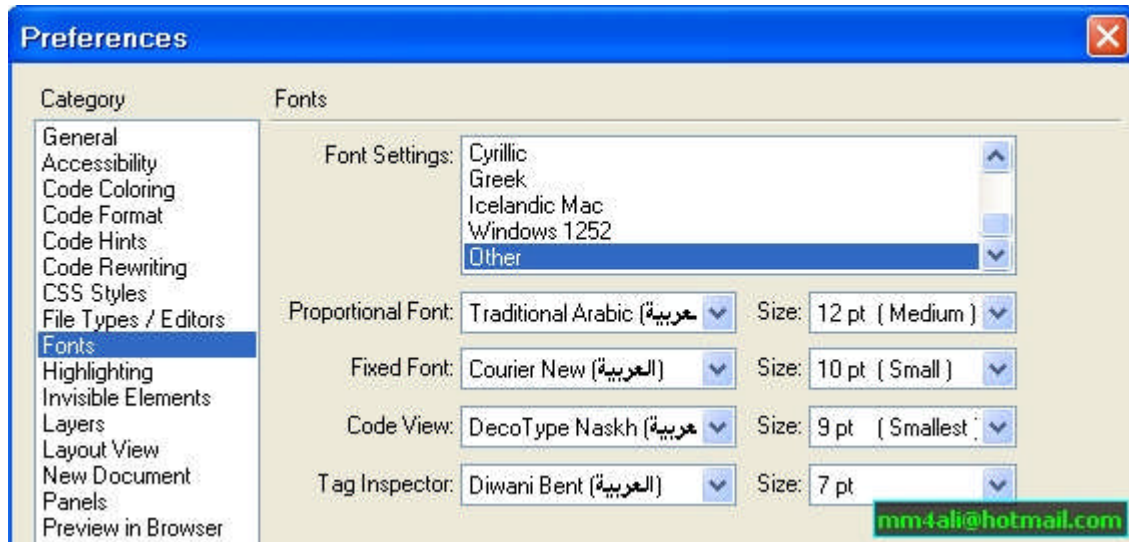
إعدادات اللغة

برنامج الدريم ويفر MX يدعم اللغة العربية ... فقط غير بعض الاعدادات وتمتع بهذا البرنامج الاحترافي.

لضبط اعدادات اللغة اتبع الخطوات الآتية:-

1. Edit
2. Preferences

أو اضغط Ctrl+u

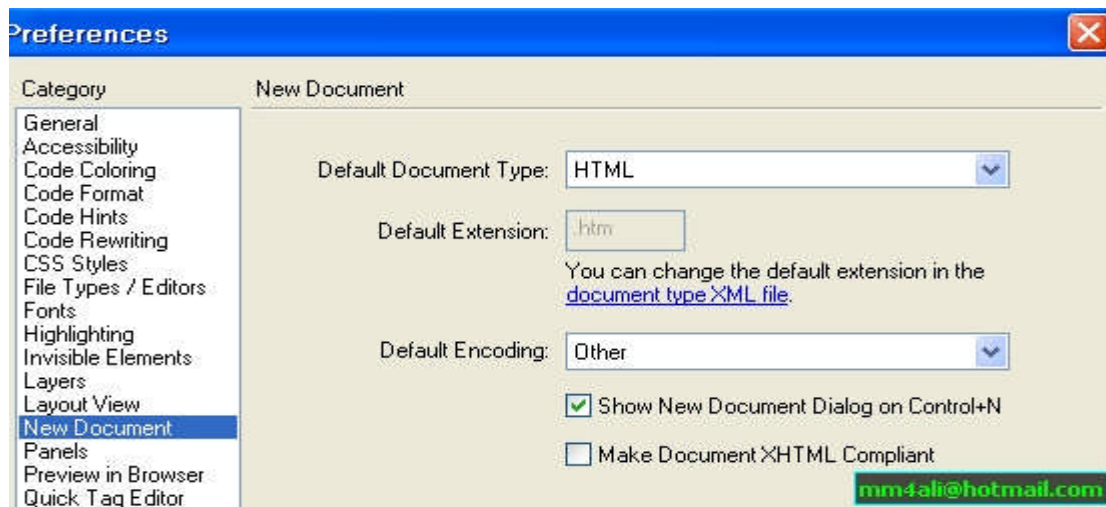


من قائمة Category اختر Fonts

عند Font settings اختر اللغة العربية أو اختر Other ثم اختر مايناسبك من الخطوط العربية في القوائم السفلية.

من قائمة Category مرة أخرى اختر الآتي

4. New Document Default encoding اختر العربية أو اختر Other



ثم اضغط موافق

5. OK

وبهذا تكون قد ضبطت اعدادات اللغة العربية

ملاحظة (اذا لم تتح معك هذه الاعدادات أولم تروق لك كلمة Other)

قم بعمل الآتي:-

- من داخل البرنامج، افتح الملف :
C:/Program Files/Macromedia/Dreamweaver
Configuration/Encodings/EncodingMenu.xml

- قم بإظهار مصدر الملف "Code View" و استبدل السطر الأخير :

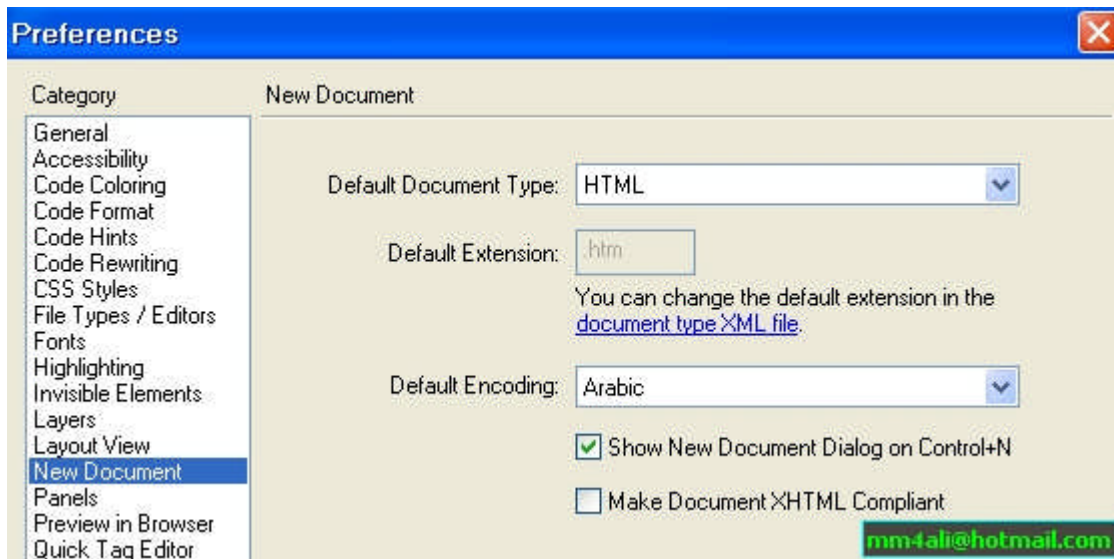
```
<mm:encoding name="Other" charset="" fontgroup="Other"  
filename="other.xml"/>
```

بهذا السطر

```
<mm:encoding name="Arabic" charset="windows-1256"  
fontgroup="Other" filename="other.xml"/>
```

-احفظ الملف، و أعد تشغيل البرنامج .

ثم قم بضبط الاعدادات كما تعلمنا سابقا..... وسوف تلاحظ الفرق



القوائم

(١) قائمة ملف File

تشتمل على وظائف فتح مستند جديد ،

وفتح مستند موجود ، كما تحتوي على أوامر الحفظ وأوامر الاستيراد والتصدير والتحويل وتحتوي أيضا على أمر مهم جدا وهو امر المعاينة في المتصفح (انظر الشكل)

New...	Ctrl+N
Open...	Ctrl+O
Open in Frame...	Ctrl+Shift+O
Close	Ctrl+W
Save	Ctrl+S
Save As...	Ctrl+Shift+S
Save as Template...	
Save All	
Revert	
Print Code...	Ctrl+P
Import	▶
Export	▶
Convert	▶
Preview in Browser	عرض في المتصفح
Debug in Browser	▶
Check Page	▶
Design Notes...	
1 firstOC?E.cfm	
2 index.html	
3 first.html	
4 Untitled-4.dwt	
Exit	mm4ali@hotmail.com

(٢) قائمة تحرير Edite

وتشتمل وظائف القص واللصق والنسخ والادراج والتحديد والبحث كما تشمل أيضا على مكتبة الأكواد . وقائمة بالتفضيلات

Undo	Ctrl+Z
Redo	Ctrl+Y
Cut	Ctrl+X
Copy	Ctrl+C
Paste	Ctrl+V
Clear	
Copy HTML	Ctrl+Shift+C
Paste HTML	Ctrl+Shift+V
Select All	Ctrl+A
Select Parent Tag	Ctrl+[
Select Child	Ctrl+]
Find and Replace...	Ctrl+F
Find Next	F3
Go to Line	Ctrl+G
Show Code Hints	Ctrl+Space
Indent Code	Ctrl+Shift+>
Outdent Code	Ctrl+Shift+<
Balance Braces	Ctrl+'
Set Breakpoint	Ctrl+Alt+B
Remove All Breakpoints	
Repeating Entries	▶
Edit with External Editor	
Tag Libraries...	
Keyboard Shortcuts...	
Preferences...	mm4ali@hotmail.com

Code	مشاهدة الكود
✓ Design	مشاهدة التصميم
Code and Design	الكود والتصميم
Switch Views	Ctrl+`
Refresh Design View	F5 للتحديث
Design View on Top	التصميم أعلى
Server Debug	Ctrl+Shift+G
Live Data	Ctrl+Shift+R
Live Data Settings...	
Head Content	Ctrl+Shift+W
✓ Noscript Content	
Table View	▶
Visual Aids	▶
Code View Options	▶
Rulers	المسطرة ▶
Grid	الشبكة ▶
Tracing Image	▶
Plugins	▶
Hide Panels	F4 كامل الصفحة ▶
Toolbars	▶

mm4ali@hotmail.com

قائمة (مشاهدة) View

تمنك من مشاهدة مختلف الخصائص للمستند مثل التصميم والأكواد وأنواع مكونات الصفحة وأدوات دريم ويفر المختلفة . مثل المسطرة أو وضع الشبكة كما يتيح لك المشاهدة الكاملة للصفحة .

قائمة (إدراج) insert

هي بديلة لشريط الإدراج فمن خلالها يمكنك ادراج الصور والجداول والمؤثرات والروابط التشعبية المختلفة وما إلى ذلك .

Tag...	Ctrl+E
Image	الدرج صورة باوضاعها
Image Placeholder	
Interactive Images	المختلفة ▶
Media	▶
Table	جدول Ctrl+Alt+T ▶
Table Objects	▶
Layer	طبقة ▶
Frames	▶
Template Objects	▶
Form	نموذج ▶
Form Objects	▶
Email Link	الارتباط التشعبي ▶
Hyperlink	
Named Anchor	Ctrl+Alt+A
Date	التاريخ ▶
Horizontal Rule	
Text Objects	خصائص النص ▶
Script Objects	▶
Head Tags	▶
Special Characters	▶
Application Objects	▶
ASP Objects	▶
ASP.NET Objects	▶
ColdFusion Basic Objects	▶
ColdFusion Flow Objects	▶
ColdFusion Advanced Objects	▶
JSF Objects	▶
PHP Objects	▶

Page Properties	خصائص الصفحة
Template Properties	خصائص الطبعة
✓ Selection Properties	Ctrl+Shift+J
Edit Tag...	تعديل الوسوم
Quick Tag Editor	Ctrl+T
Make Link	Ctrl+L
Remove Link	Ctrl+Shift+L
Open Linked Page	تعديل الروابط
Link Target	▶
Table	تعديل الجداول
Frameset	▶
Navigation Bar	
Arrange	▶
Align	لتحويل الجدول الي طبقة
Convert	والعكس
Library	الاضافة الي المكتبة
Templates	
Timeline	▶

mm4ali@hotmail.com

قائمة (تعديل) modify

تمكنك من تعديل خصائص عناصر الصفحة ويمكنك باستخدامها تحرير الأكواد وتغيير الجداول ومكونات الجداول وانجاز مختلف الوظائف لمختلف العناصر الجاهزه .

قائمة (نص) text

يمكنك من التحكم في محاذاة النص ونوع الخط وحجمه ولونه والتدقيق الاملائي

Indent	Ctrl+Alt+]
Outdent	Ctrl+Alt+[
Paragraph Format	الصيغة
Align	المحاذاة
List	▶
Font	الخط
Style	▶
HTML Styles	الاساليب
CSS Styles	▶
Size	الحجم
Size Change	▶
Color...	اللون
Check	mm4ali@hotmail.com

Start Recording **لبداء التسجيل** Ctrl+Shift+X
Play Recorded Command
Edit Command List... **تحرير القائمة**
Get More Commands...
Manage Extensions...

Apply Source Formatting **تطبيق المصدر**
Apply Source Formatting to Selection
Clean Up HTML... **لتنظيف الوسوم الفارغة**
Clean Up Word HTML...
Add/Remove Netscape Resize Fix...

Optimize Image in Fireworks... **إنشاء البوم الصور**
Create Web Photo Album...
Set Color Scheme...

Format Table... **لتغيير خلفية الجدول**
Sort Table...

mm4ali@hotmail.com

قائمة (أوامر) commands

تمكنك التسجيل وتحرير القائمة
وتنظيف وسوم HTML واعداد ألبومات الصور .
والتحكم في خلفية وشكل الجدول.

Site Files **ملفات الموقع** F8
Site Map **خارطة الموقع** Alt+F8
New Site... **إنشاء موقع جديد**
Edit Sites... **والتعديل فيه**
Get Ctrl+Shift+D
Check Out Ctrl+Alt+Shift+D
Put Ctrl+Shift+U
Check In Ctrl+Alt+Shift+U
Undo Check Out
Locate in Site
Reports... **التقارير**
Deploy Supporting Files...

mm4ali@hotmail.com

قائمة (موقعا) site

تمكنك من مشاهدة ملفات الموقع
و فتح وإنشاء المواقع
وتحرير الموقع والتعديل في خصائصه .

✓ Insert Ctrl+F2
✓ Properties Ctrl+F3
Answers Alt+F1
CSS Styles Shift+F11
HTML Styles Ctrl+F11
Behaviors Shift+F3
Tag Inspector F9
Snippets Shift+F9
Reference Shift+F1
Databases Ctrl+Shift+F10
Bindings Ctrl+F10
Server Behaviors Ctrl+F9
Components Ctrl+F7
Site F8
Assets F11

قائمة (نوافذ) window

تمكنك من الدخول الى
مختلف لوحات التحكم في البرنامج .

إنشاء الموقع

الموقع عبارة عن مجلد نقوم بإنشائه . ونستطيع من خلاله إدارة الموقع وتظهر أهمية إنشاء الموقع في الآتي :-

- إدارة الموقع وسهولة التحكم به
- تسهيل عمليات الحذف وتغيير الاسماء والاماكن
- يسهل على البرنامج عملية تجديد الروابط المكسورة
- يسهل معاينة وإدارة الملفات على السيرفر من خلال هذا البرنامج

لعمل موقع ويب في دريم ويفر اتبع الآتي:

(١)- اختر **New** من القائمة **Site**

ملاحظة/ في Dreamweaver MX2004 اختر الآتي:-

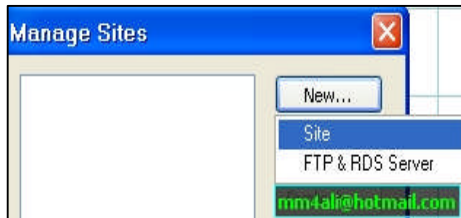
Site>manage Site...



ثم اختر **New**



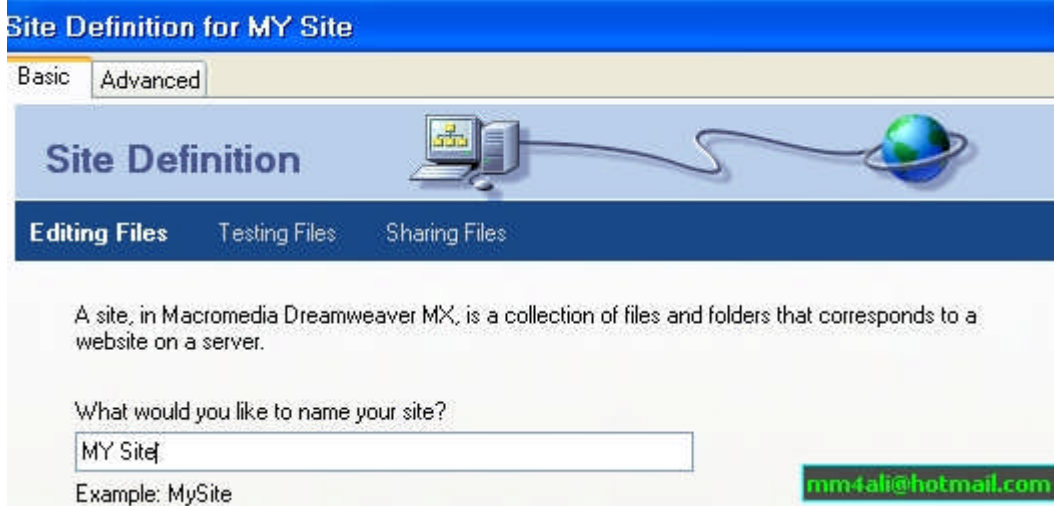
واختر **Site**



٢- لديك في أعلى النافذة **Site Definition** لديك خياران **Basic** و

Advanced سنختار هنا Basic.

٣- في مربع الاسم أكتب اسم موقعك وسيكون عنوان موقعنا هنا **MySite**.



٤. اضغط **Next**.

٥. الآن سيسألك إذا ما كنت تريد استخدام لغة برمجة معينة.... إذا كنت تريد أن تستعمل لغة برمجة معينة اختر **YES** ثم حدد اللغة أو اختر **No**.

٦- اضغط **Next**.

٧. في هذه النافذة يعطيك ثلاثة خيارات:

- الأول: عمل الموقع محليا ثم رفعه إلى سيرفر
- الثاني: عمل الموقع على سيرفر الشبكة المحلية
- الثالث: عمل الموقع على سيرفر **FTP** أو **RDS**

اختر إحداها حسب ما يناسبك

٩- واختر أين ستضع مجلد الموقع، (استخدم المجلد الذي قمنا بإنشاءه وهو **My Site**،

١٠- اضغط **Next**.

١١- كيف تتصل بموقعك يعطيك خيارات:

- **None** لا شيء.
- **FTP** عن طريق بروتوكول **FTP**.

- Local/Network إذا كنت تستخدم مجلد في شبكة أو على سيرفر في جهازك.
- RDS إذا كنت تتصل بموقعك عن طريق RDS.
- SourceSafe Database إذا كنت تتصل بموقعك عن طريق SourceSafe Database.
- WebDAV إذا كنت تتصل بموقعك عن طريق WebDAV.

اضغط Next

١٢- سيسألك عما إذا كنت تريد عمل دخول وخروج للملف اختر No هذه الوظيفة مهمة لمن يعمل مع مجموعة على الإنترنت للتأكد من عدم دخول أكثر من شخص للملف الواحد.

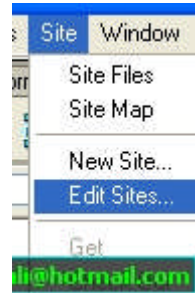
١٣- اختر No كما قلنا و اضغط Next

١٤- سيعرض لك معلومات موقعك اضغط Done

إجراء تعديل على الموقع

إذا أردت إجراء تعديل ما على موقعك افعل الآتي:-

• Edit Site << Site



• ثم اختر Edite



mm4ali@hotmail.com

عدل ماتريد تعديلة في موقعك

ثم

Done

إنشاء الصفحة

لإنشاء صفحتك الأولى اتبع الخطوات التالية:-

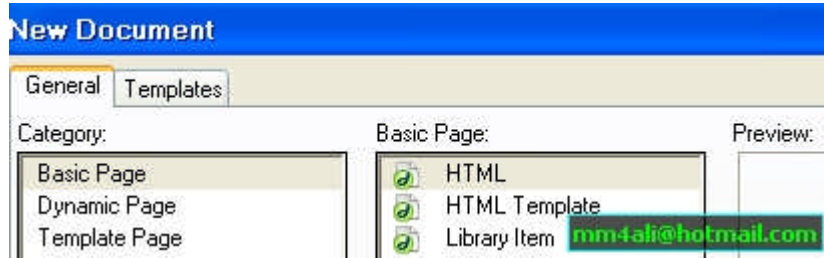
1. file >> New

2. اختر نوع الصفحة المراد إنشاؤها من Category (مثل الصفحات الجامدة

أو الصفحات الديناميكية.....الخ)

3. حدد اللغة التي ستستخدمها في بناء الصفحة

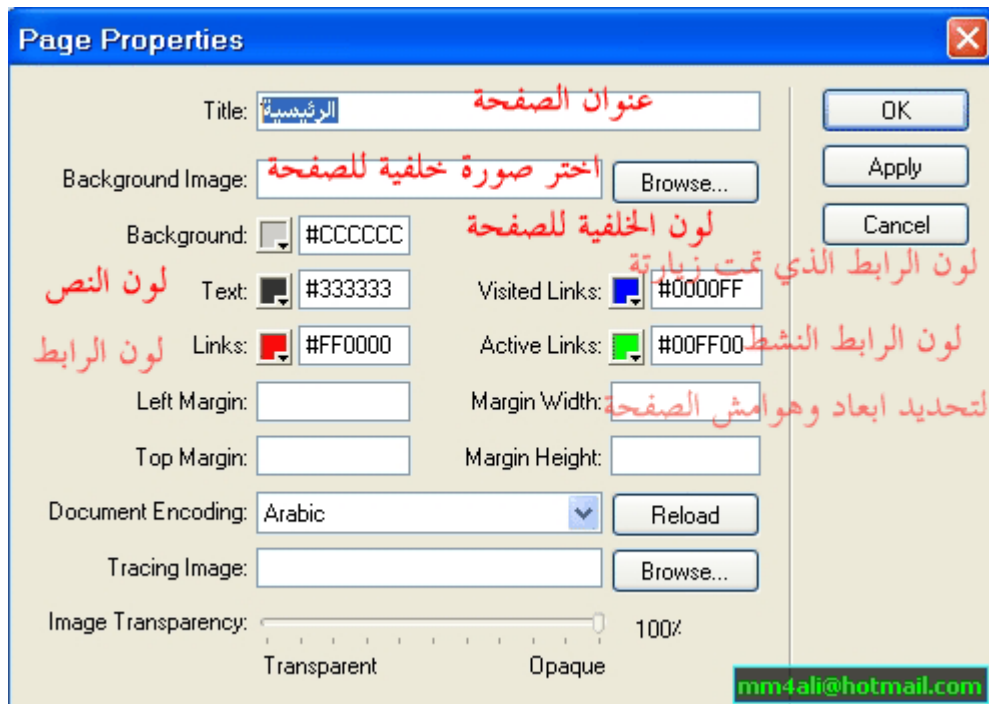
4. اضغط دبل كليك أو create من أسفل القائمة



5. لتحديد خصائص الصفحة ولون الخلفية ولادراج صورة لتكن خلفية للصفحة

ولتحديد لون النص وتمييز الروابط بالوان تتناسب مع حالتها اضغط من داخل

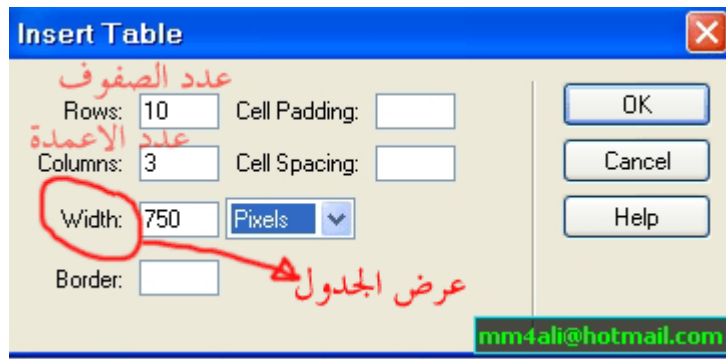
مساحة العمل يمين الفارة أو من قائمة Modify اختر Page properties



الجدول

إذهب الى شريط Table او Layout ثم أختَر زر Insert Table

ستظهر لك هذه النافذة



1- Rows: لوضع عدد أسطر الجدول

2- Columns: لوضع عدد الأعمدة بالجدول

3- Cell Padding: لتحديد مساحة بين الخلية وأطار الخلية بالبيكسل

4- Cell Spacing: لتحديد المساحة بين الخليتين بالبيكسل

5- Width: لتحديد عرض الجدول (بالبيكسل او بالنسبة المئوية)

6- Border: لتحديد عرض الإطار للخلية فإذا حددنا رقم (صفر) سيصبح إطار الخلية غير ظاهر بصفتك

خصائص الجدول



Table ID -1: لكتابة إسم الجدول

Rows -2: عدد أسطر الخلية،، Cols: عدد أعمدة الخلية كلما إزداد الرقم كلما إزدادت الأعمدة

Width -3: لتحديد عرض الجدول بالبيكسل او بالنسبة المئوية ،

Height: لتحديد طول إرتفاع الجدول بالبيكسل او بالنسبة المئوية %

Cell Pad -4: لتحديد مساحة بين الخلية وأطار الخلية بالبيكسل

Cell Space -5: لتحديد المساحة بين الخليتين بالبيكسل

Align -6: لتحديد محاذاة الجدول يمين او يسار او بالمنتصف

Border -7: لتحديد عرض الإطار للخلية

Clear Column Widths -8: كنا بالسابق حددنا عرض الخلية اما بهذه الخاصية سيتم إعادة وضع الجدول الى السابق بإلغاء عرض الخلية

Convert Table Widths to Pixels -9: لجعل مساحة الجدول بالبيكسل

Convert Table Widths to Percent -10: بمجرد تكرار النقر سيزداد مساحة بالنسبة المئوية فقط بعرض الجدول

Clear Row Height -11: لتحديد طول الجدول كما كانت بالسابق

Convert Table Height To Pixels -12: يقوم بتحديد طول الجدول الى البيكسل

Convert Table Height To Percent -13: يقوم بتحديد طول الجدول الى النسبة المئوية

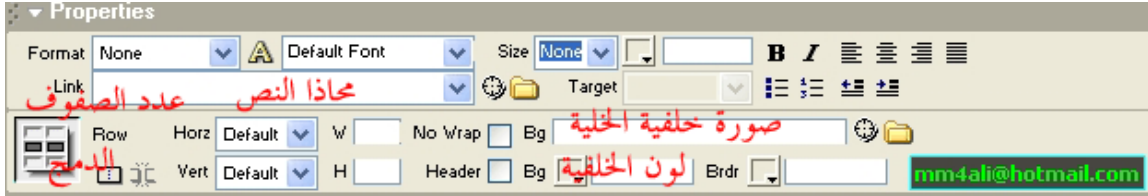
Bg Color -14: لون خلفية الجدول

Brdr Color -15: لتحديد لون إطار الجدول

Bg Image -16: لإرفاق صورة او شكل ما بخلفية الجدول

النحك بالخلابا

للإظهار خصاص الخلية قم بتحديد جميع الخلايا الموجودة داخل الجدول ستلاحظ بأسفل البرنامج الخصائص



Row -1: أسطر الخلية

2- **Merges Selected Cells Using Spans** * عند تحديد جميع الخلايا سيتم تنشيط الزر وبمجرد الضغط عليه سيقوم بدمج كل الخلايا بخلية واحدة

3- **Splits Cell into rows or columns** * لتقسيم الخلية التي تم تحديدها وبمجرد الضغط عليها ستظهر نافذة بخصائص لأسطر الخلية والأعمدة

4- **Horz**: لتحديد وضع النص داخل الخلية (بالمنتصف او يمين او يسار)

5- **Vert**: لتحديد وضع النص عمودي (أعلى او أسفل او وسط او بمحاذاة السطر)

6- **Width**: لتحديد عرض الجدول بالبيكسل او بالنسبة المئوية ، **Height**: لتحديد طول إرتفاع الجدول بالبيكسل او بالنسبة المئوية %

7- **No Wrap**: ميزة رائعة بالجدول فبحالة كتابة النص وأخذ حيز كبيراً من المساحة يقوم تلقائياً بزيادة حجم الخلية دون تغير او التأثير على النص

8- **Header**: يجعل النص يعرض **bold** ويكون بالمنتصف في كل خلية

9- **BG** : لإرفاق صورة خلفية للخلية

10- **BG** : لإختيار لون خلفية الخلية مع إمكانية تحديد بكل خلية لون خلفية مختلف بمجرد تحديدها

11- **Brdr**: لإختيار لون إطار الخلية

إدراج الجداول الجاهزة

إذهب لقائمة **Commands>Format Table**

ستظهر لك نافذة جديدة إنظر للشكل التالي:

Format Table

AltRows: Green&Yellow
AltRows: Basic Grey
AltRows: Orange
AltRows: Red
AltRows: Sunset
DbiRows: Cyan
DbiRows: Grey
DbiRows: Light Green
DbiRows: Magenta,Blue
DbiRows: Orange

	Jim	Sue	Pat	Total
Jan	4	4	3	11
Feb	2	2	4	8
Mar	4	1	5	10
Apr	5	3	1	9
Total	15	10	13	38

Row Colors: First: white Second: #0099FF
Alternate: Every Two Rows
Top Row: Align: Center Text Style: Bold
Bg Color: #00FF99 Text Color:
Left Col: Align: None Text Style: Regular
Table: Border: 1
 Apply All Attributes to TD Tags Instead of mm4ali@hotmail.com

١- إختيار نماذج الجدول

٢- شكل النماذج تظهر هنا

٣- Row Color

First: لتحديد لون خلفية السطر الأول أول سطرين بالترتيب بعد كل سطرين

Second: لتحديد لون خلفية السطر الثالث والرابع

Alternate: بجانبه قائمة منسدلة لتحديد اختيار طريقة ترتيب اللون كل سطر ام سطرين ام ثلاث ام كل اربع اسطر

٤- Top Row

Align: لعمل محاذاة النص داخل الخلية

Style Text: نوعية شكل النص

Bg Color: لتحديد لون خلفية السطر

Text Color: لتحديد لون النص

Left Col - ٥

Align: لتحديد محاذاة النص بالطرف الأيسر

Style Text: نوعية شكل النص

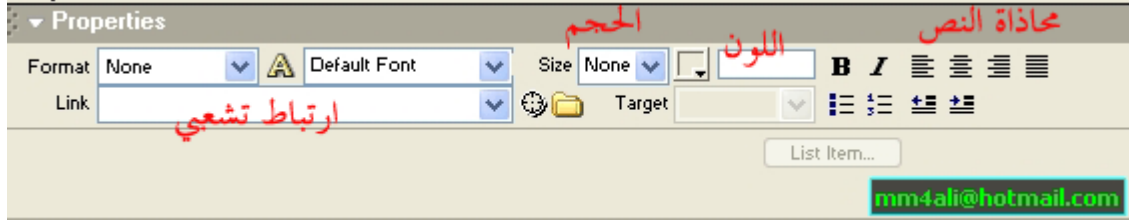
Border: لتحديد عرض إطار الجدول

:Apply All Attributes to Td Tags

إلغاء كود TR وكتابة بدلا عنه TD

.....

التصميم



* - (Format) بمجرد الضغط عليها ستظهر نافذة منسدلة لإختيار فقرة اما لعنوان او نص

* - (A :) بمجرد الضغط على الحرف سيتحول لإختيار ما بين CSS ام HTML وستلاحظ سظهور قائمة منسدلة بجانب الحرف وهو يعتبر منسق لكلاهما بالنسبة للخط فأختر ماتريده من Font او بإمكانك اختيار خط آخر


* (Size) حجم الخط


* (Text Color) لون النص

(Bold) لتعريض الخط

(Italic) لجعل النص مائل

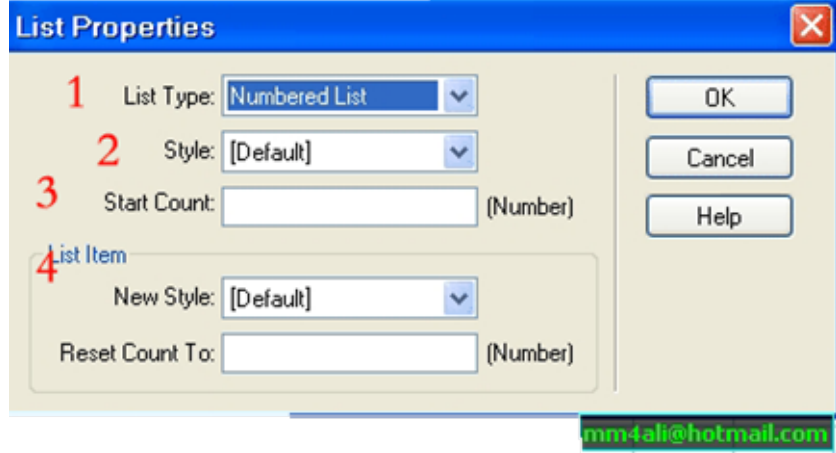
(Link:) لعمل ارتباط تشعبي للنص

() تسمى بالساعة و عملها يتوقف على وجود موقع متكامل في نافذة Files كل ما عليك هو سحب شكل الساعة لملف الموقع لديك بنافذة البرنامج. وهي احدى الميزات الرائعة ببرنامج الدريم ويفر

() بمجرد الضغط على المجلد ستظهر نافذة لأختيار الملف المراد ربطه مع النص

(Target:) ستظهر نافذة منسدلة لتحديد عند الضغط على النص المرتبط بصفحة اخرى هل تفضل فتح الرابط بصفحة مستقلة ام بنفس الصفحة ام بأعلى الصفحة ام بصفحة جديدة مستقلة

(List Item:) ستظهر نافذة بمجرد الضغط عليها لتغير شكل النقاط او الأرقام التي بجانب النص



- 1- نوع التعداد
- 2- لتحديد شكل التعداد
- 3- لتحديد العدد الذي سيبدأ فيه التعداد الرقمي
- 4 - لتحديد لكائن رقمي آخر شكل جديد و لتحديد بدأ ترقيم التعداد الرقمي

ادراج الصور

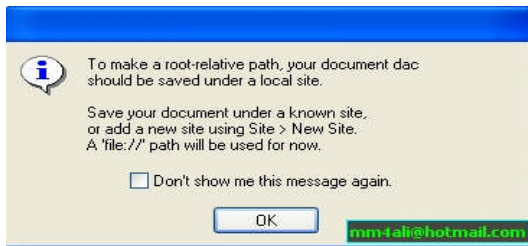
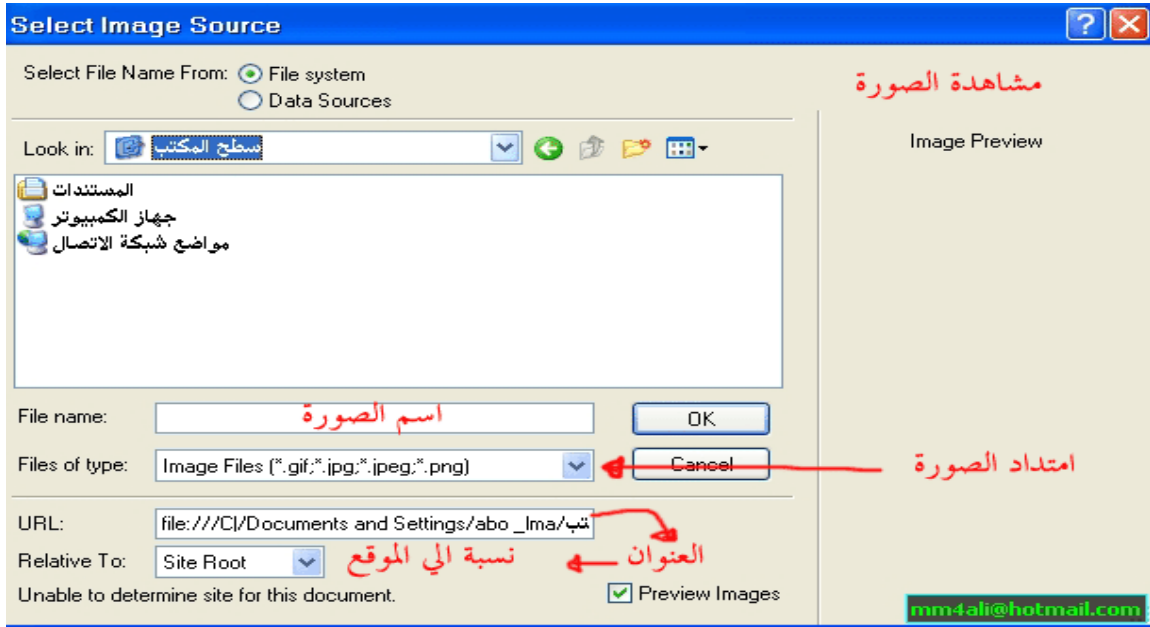


أو من قائمة Insert اختر Image



١. اضغط على الزر

٢. ستظهر لك هذه النافذة



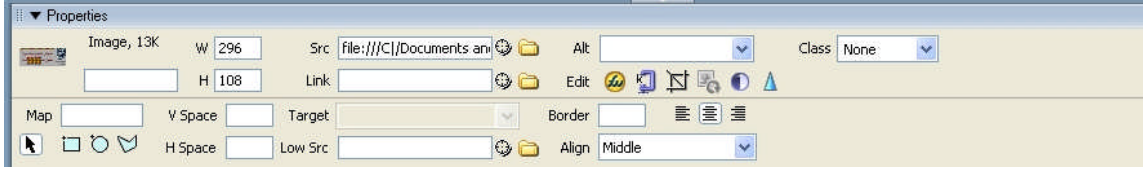
٣. سوف تظهر لك هذه الرسالة اضغط ok

ملاحظة/

يفضل وضع مجلد للصور في الموقع الخاص بك .

خصائص الصور

لعرض لوحة خصائص الصور اضغط على الصورة المطلوبة.



(Width) مقياس عرض الصورة (Height) مقياس طول الصورة

(Src) من شكل خصائص الصورة ستلاحظ وجود مسار للصورة وهو يقوم بتحديد لها لك لمعرفة مسار الصورة بالبرنامج بإمكانك القيام بتجربة السحب على ايقونة شكل الساعة وأسحبها للصورة سيظهر تحديد مسار الملف بالكامل

(Link) لوضع إرتباط تشعبي على الصورة

(Alt) عند تمرير السهم على الصورة بموقعك سيظهر عليها اسم ما بإمكانك تحديد ما تريد كتابته

(Edit) عند تغييرك لخصائص الصورة فبمجرد الضغط على الايقونة Edit سيتم تعديلها فوراً ..و Rest Size لإرجاع حجم الصورة الاصلية كما كان .

Map: - خاص برسم خرائط للصور فالأمر أشبه بعمل ارتباطات متعددة لصورة واحدة ولكي نقوم بعمل ارتباطات متعددة سنستخدم أدوات للرسم

(Pointer) سهم لتحريك الأشكال المرسوم على الصورة

(Hotspot Tool) هذه الثلاث ادوات الخاصه برسم مربع او مستطيل او رسم عشوائي للمضلع وبمجرد رسم المربع ستظهر لوحة خصائص جديدة لعمل ارتباط عليها وتحديد مسار فتح الإطار في حاله النقر على الصورة (راجع الخرائط الصورية)

(Vspace) لعمل اطار شفاف (مخفي) فقط لكي يبعد عن اي شي يقع من فوقه او بأسفله

(Hspace) لعمل اطار شفاف (مخفي) فقط لكي يبعد عن اي شي يقع من جهة اليمنى او اليسرى

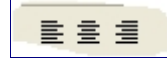
(Target) عندما تحدد ارتباط التشعبي على الصورة بإمكانك تحديد طريقة فتح الصفحة اذا كانت صفحة مستقلة او بنفس الصفحة

(Lowsrc :) وهيا ميزة رائعة ترفق صورة بمقاس صغير وستظهر لك الصورة بالموقع في

حين يتم تحميل المقاس الاصلى

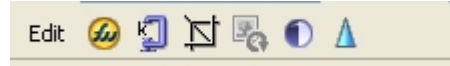
(Border) نكتب رقم ما لتحديد إطار للصورة

لتحديد محاذاة الصورة يمين او يسار او بالمنتصف



(Align) لتحديد محاذاة الصورة بجانب النص بدرجات متفاوتة ومتقاربة ..ستظهر لك قائمة لتحديد محاذاة النص

تحرير الصور



* القص / Crop :

حيث يتم تصغير مساحة الصورة الأصلية.. وذلك بقص الأجزاء الغير مهمة منها للتركيز على ما هو مطلوب.

* إضافة العينات (Resample) / (pixels):

ويتم ذلك بتكرار إضافة صف من البيكسلات وأخذ أقرب الألوان بعد قيامنا بتغييرات في قياس الصورة (سواء بتكبيرها أو تصغيرها).. وهذا يؤثر في درجة وضوح الصورة.. ويتم ذلك فقط في الصور ذات الإمتداد .jpeg و .gif .. واستخدام هذه الأداة يعمل على زيادة (عند التكبير) أو تقليل (عن التصغير) حجم الصورة الأصلي.

* درجة الوضوح / Brightness/Contrast:

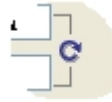
حيث يتم تغيير درجة وضوح البيكسلات في الصورة.. وهذا يؤثر على إضاءة، ظلال ولون الصورة.. وعادة ما تستخدم هذه الأداة عندما تكون الصورة داكنة أو فاتحة جدا.

* حدة الصورة / Sharpen:

عامل تصفية لزيادة حدة الأطراف ويؤثر بشكل خاص على الخطوط الخارجية للعنصر المصور، ويتركز عمله بالعنصر أقل مما يمس عامل التصفية العادي.
إن أدوات تحرير الصور في دريم ويفر تنتطبق فقط على الصور ذات الامتداد .jpeg و .gif.
كيفية استخدام كل أداة:
ملاحظات قبل البدء :

١- عند اختيار الصورة في دريم ويفر والتي ترغب في إجراء التغييرات عليها.. سوف تتغير لوحة المفاتيح properties panel والموجودة أسفل نافذة العمل.. إلى لوحة مفاتيح تحوي جميع الأدوات الخاصة بالصور

٢- لتغيير مقاس الصورة (أي تكبيرها أو تصغيرها) .. قم بوضع الماوس عند الأماكن المحددة على الصورة وهي بالشكل ■ .. واضغط بشكل مستمر على زر الفأرة الأيسر وقم بالسحب سواء للتكبير أو للتصغير.. سوف تلاحظ عند إجراء هذا التغيير.. أن الأرقام الموجودة في خانتي الطول H والعرض W قد تغيرت.. كذلك تستطيع تغيير مقاس الصورة بتغيير الأرقام الموجودة في هاتين الخانتين .. ولكن حجم الملف الأصلي لن يتغير بهذه العملية، ستجد حجم الملف على يسار هاتين الخانتين .. ولكي تعيد الصورة إلى ما كانت عليه .. قم بالضغط على زر ال refresh الموجود في لوحة الخصائص انظر الشكل



- عند إجراء التأثيرات الخاصة بمعالجة الصور وهي القص، إضافة العينات، درجة الوضوح وحدة الصورة.. فإن هذا سيؤثر على الملف الأصلي للصورة.. لدى عليك أن تتأكد قبل إجراء هذه العمليات، أن يكون لديك نسخة احتياطية من الصورة.. وسوف يقوم البرنامج قبل البدء بإجراء أي تغيير بتنبيهك.. وذلك عن طريق ظهور رسالة تحذيرية انظر الشكل



وللتراجع عن أي تغيير عليك بالضغط على أيقونة التراجع الموجودة في شريط standard .. أو من خلال القائمة edit>undo.

إذا كنت لا ترغب بظهور الرسالة التحذيرية في كل مرة قم باختيار المربع الموجود بجانب الجملة " لا تظهر هذه الرسالة مرة أخرى"



القص / Crop :

لإجراء عملية القص على الصورة.. قم أولاً بتحديد منطقة القص ومن لوحة الخصائص.. اضغط على أيقونة القص / Crop .. سوف تظهر لك رسالة تحذير.. اضغط موافق OK .. وقم بتحديد الجزء الذي ترغب في اختياره شكل (٥) .. ومن ثم اضغط مرتين بزر الفأرة الأيسر داخل المربع أو اضغط على مفتاح الإدخال Enter .. وللتراجع عن الخطوة السابقة اضغط على أيقونة التراجع undo.



إضافة العينات (pixels) / Resample :

ستلاحظ عند إضافة أي صورة للصفحة أنك غير قادر على استخدام هذه الأداة عليها حيث ستجدها باللون الرمادي أي أنها غير مفعلة.. وعند تغييرك لمقاس الصورة بتكبيرها أو تصغيرها.. ستلاحظ تغير لون الأيقونة وهذا يعني قدرتك على استخدامها.. اضغط على أيقونة resample .. ولاحظ أن حجم الملف سوف يتغير بعدها، حجم الملف ستجده في أعلى الزاوية اليسرى للوحة الخصائص.



درجة الوضوح / Brightness/Contrast :

قم باختيار الصورة.. ثم اضغط على الأيقونة الخاصة.. ستظهر نافذة للقيم قم بتغيير brightness و contrast .. إما بسحب المنزلق لكل منهما .. أو بتغيير القيم داخل مربع القيم .. ولاحظ التغيير الذي سيظهر على الصورة



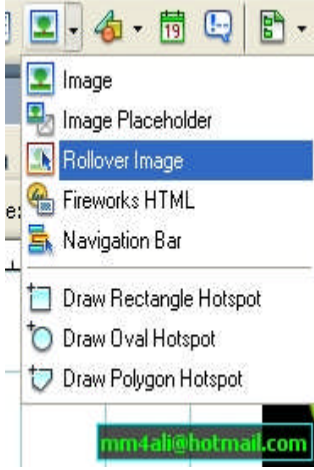
حدة الصورة / Sharpen :

قم باختيار الصورة.. ثم اضغط على أيقونة Sharpen .. ستظهر نافذة أخرى بالقيمة قم بتغييرها إما بسحب المنزلق.. أو بتغيير القيمة من مربع القيم .. ولاحظ التغيير على الصورة شكل (٧).

ستلاحظ وجود مربع بجانب كلمة معاينة (preview) في نافذة Brightness/Contrast و أيضا Sharpen .. اختيارك له يسمح لك بمشاهدة التغييرات فور تغير القيم مباشرة.. وبإلغائك الاختيار.. لن تتمكن من ملاحظة التغييرات إلا بعد إغلاق النافذة

طريقة عمل صور متغيرة Rollover

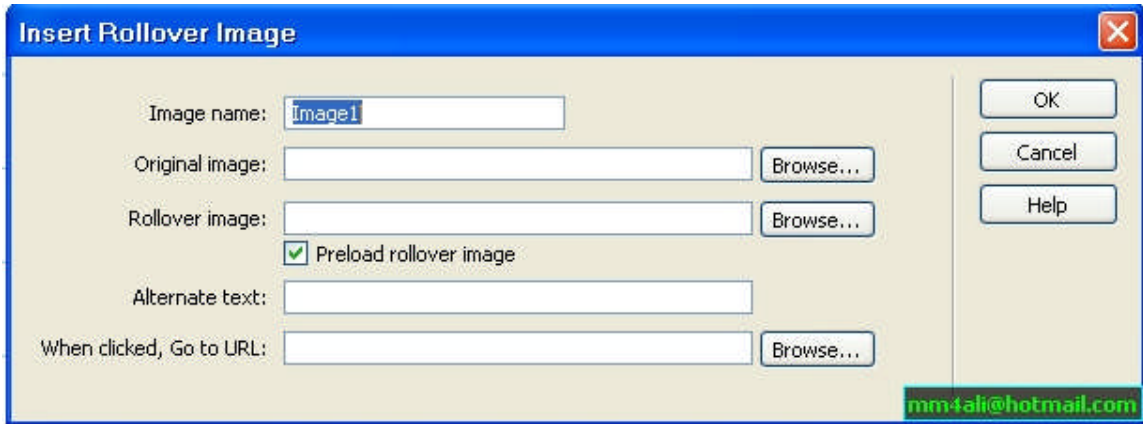
وهي عبارة عن صورة تتأثر بمجرد مرور السهم عليها لتغير شكلها لصورة اخرى



اذهب الى Common ثم اضغط الزر Rollover Image

أو اذهب الى قائمة Insert > Image Objects > Rollover Image

ستظهر نافذة جديدة بها عدة اختيارات كما بالشكل التالي:



١- Image name: وهو ما ستكتبه عن اسم الصورة

٢- Original Image: وهي الصورة الاصلية التي ستظهر بالبداية

٣- Rollover Image: وهي الصورة التي بمجرد مرور السهم عليها ستظهر مباشرة

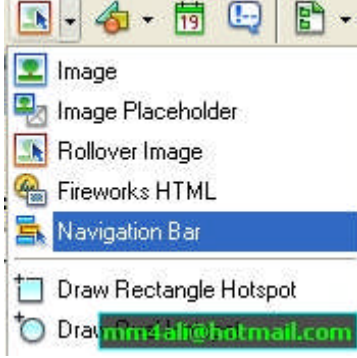
٤- اما Preload rollover image تلاحظ وضع عليها علامة صح والمقصد منها عند فتح الصفحة سيتم تحميل الصورة الثانية قبل ظهورها فبمجرد مرور السهم على الصورة الاولى ستظهر الصورة الثانية مباشرة .

٥- Alternate text: لكتابة نص او تعليق حول الصورة بمجرد مرور السهم عليها سيظهر التعليق

٦- When clicked, Go to Url: وهي لعمل ارتباط تشعبي بمجرد الضغط على الصورة تلقائيا سينتقل لمسار الصفحة المختارة

طريقة عمل أكثر من صورة

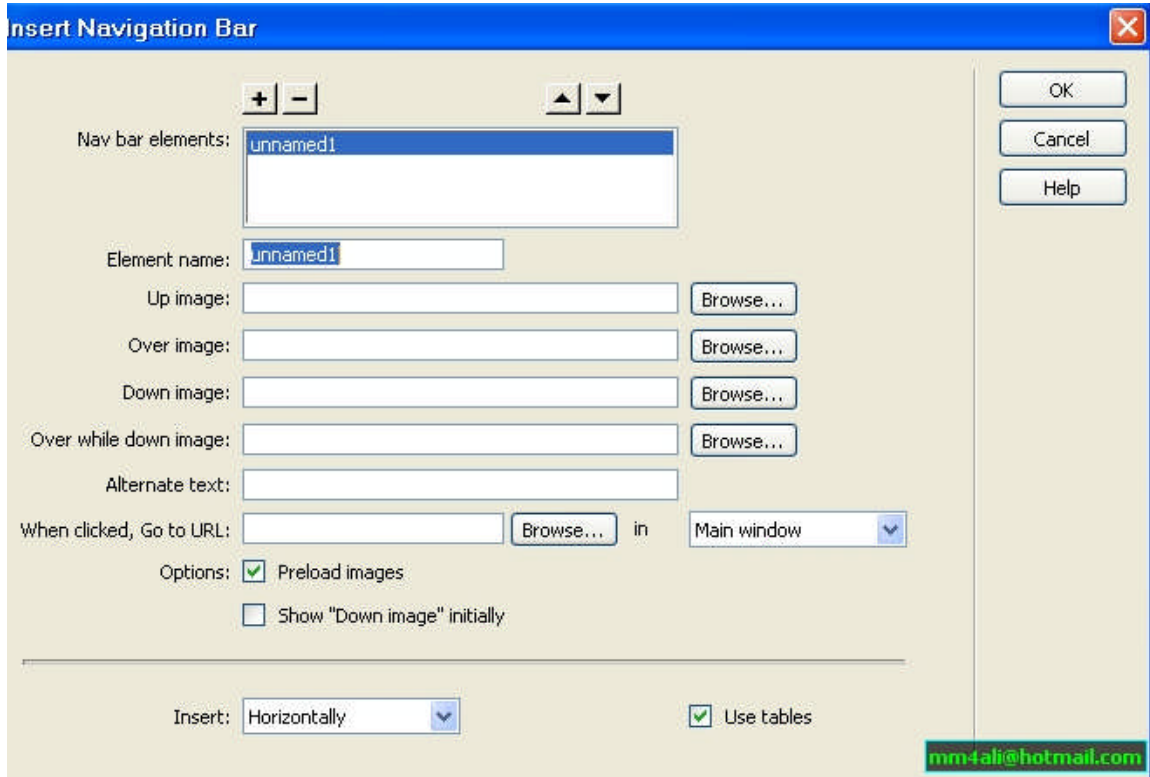
أما لكيفية عمل أكثر من صورة بمجرد مرور السهم او بمجرد النقر او بمجرد خروج السهم من إطار الصورة



أذهب لـ Common وأختار زر Navigation Bar

Insert > Image Objects > Navigation Bar

ستظهر لك النافذة التالية :-



١- Nav Bar Elements: بإمكانك وضع أكثر من شريط بإستخدام +للزيادة و - للحذف اما بالأسهم فتمكنك من التنقل بين الأشرطة

٢- Element Name: أسم للشريط

٣- Up Image: الصورة الأولى التي ستظهر بصفحتك

٤- Over Image: الصورة الثانية ستظهر بمجرد مرور السهم على الصورة الأولى

٥- Down Image: بمجرد النقر عليها ستظهر الصورة الثالثة

٦- Over While Down Image: بمجرد مرور السهم على الصورة الثالثة ستظهر الصورة الرابعة

٧- Alternate Text: لكتابة نص او تعليق حول الصورة بمجرد مرور السهم عليها سيظهر التعليق

٨- When clicked ,Go to Url : وهيا لعمل ارتباط تشعبي بمجرد الضغط على الصورة تلقائيا سينتقل لمسار الصفحة المختارة

٩- In Main Window: وهو الذي سيتم فتح فيه المتصفح الجديد

١٠-Options:

- Preload Image * لتحميل الصور كلها عند فتح المتصفح مباشرة حتى يسهل عملية مرور السهم لتسريع اظهار الصور

- "Initially" Down image "Show" * لوضع الصورة الثالثة تظهر بالمقدمه حين فتح الصفحة

١١-Insert: بجانبها قائمة منسدلة لإختيار بين ظهور شريط الصور بالشكل العمودي ام الأفقي

١٢- Use Table: لإرفاق الصورة داخل جدول وعند اختيارك لهذا الأمر ستلاحظ ظهور خصائص الجدول اسفل البرنامج

الخرائط الصورية

من القائمة Common اضغط أيقونة ادراج صورة ستظهر لك النافذة التالية :-



أو لاحظ الشكل في الاسفل (Properties)

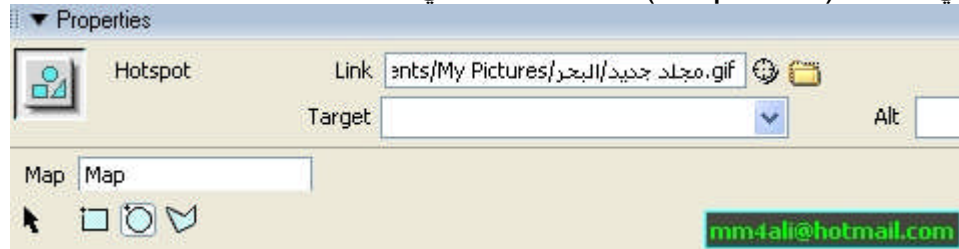


- Draw Rectangle Hotspot (رسم الشكل المربع)
- Draw Oval Hotspot (رسم بشكل دائري)
- Draw Polygon Hotspot (رسم بشكل حر)

والان لاحظ الشكل التالي (استخدمت هنا الرسم الدائري)



لعمل ارتباط تشعبي للمساحة المحددة في الصورة اختر ماتريد الارتباط بة من Link الموجود في الاسفل (Properties) لاحظ الشكل التالي :-



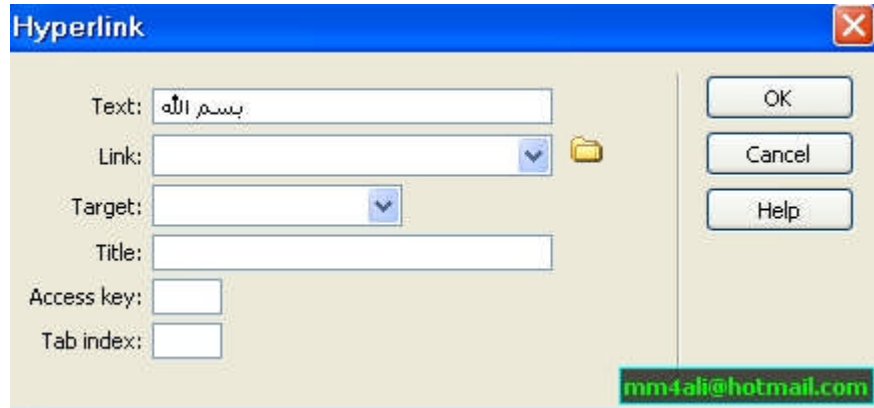
وبالنسبة للامر Target فقد سبق الحديث عنه وهو لتحديد الصفحة التي تريد أن يفتح بها الرابط .

الروابط التشعبية

كلنا يعلم ما هي الروابط التشعبية ولماذا نستخدمها لذلك لن أدخل في تفاصيلها، هي بشكل مختصر وسيلة للتنقل من صفحة في الموقع إلى أخرى، أو من صفحة في الموقع إلى صفحة أخرى في موقع آخر، أو حتى التنقل إلى أماكن مختلفة في الصفحة الواحدة، وغالبا ما تكون عبارة عن نص يختلف عن النص العادي ويتغير شكل مؤشر الفأرة عندما يمر عليه، أو عبارة عن صورة يتغير شكل مؤشر الفأرة عندما يمر عليها، هذا عادة وهناك طرق مختلفة لعمل الروابط، وغايات مختلفة أيضا.

(١) النصوص لعمل رابط للنص (عدة جمل) يجب ملاحظة أن كل جملة تقع في سطر مستقل أو خلية مستقلة (وكذلك يجب تحديد النص المطلوب) وهناك عدة طرق لعمل الرابط الطريقة الاولى:-

- من القائمة Common اضغط على ايقونة  أو من Insert اختر Hperlink سيظهر الشكل التالي



Text لكتابة النص (أذا كنت قد حددت النص سيظهر لك مباشرة)


Link لاختيار الارتباط المطلوب

Target (سبق الحديث عنها)

Title (لكتابة النص الارشادي للمتصفح)

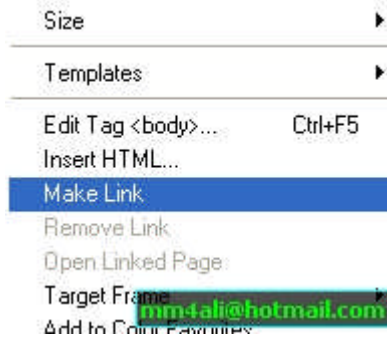
الطريقة الثانية :-

- من الاسفل (Properties) اضغط على  الموجود امام Link ثم حدد الارتباط المطلوب

- أو اضغط على الشكل  ثم اسحب (مع استمرار الضغط) الي يمين النافذة حيث توجد صفحات موقعك . اختر الصفحة المطلوبة ثم حرر زر الفارة.

الطريقة الثالثة :-

- في أي مكان في مساحة العمل اضغط زر الفارة الايمن واختر Make link انظر الشكل



روابط الصور

بالنسبة لروابط الصور ينطبق عليها نفس الخطوات في الطريقة الثانية والثالثة

روابط القفز Anchor

وتستخدم للقفز والتنقل بين المواضيع المختلفة داخل نفس الصفحة، كما تستخدم للانتقال إلى موضع محدد داخل صفحة أخرى في نفس الموقع

الطريقة: تتم هذه العملية على مرحلتين

- أولا إنشاء موضع الذي نريد القفز إليه في الصفحة حيث نضع المؤشر في المكان الذي نريد القفز إليه ونذهب للأمر **named anchor** الموجود ضمن لوح الأوامر في التفرعة **invisible** فيظهر لنا مربع يطلب منا إدخال الاسم الموضع فندخل الاسم مع مراعاة عدم ترك مسافات بين الأحرف ثم نضغط موافق فيتم إنشاء هذا الموضع

- ثانيا نذهب إلى العنصر الذي نريد القفز منه إلى الموقع السابق الذي أنشأناه ونختاره (نص مثلا) ثم نذهب إلى خصائص العنصر الموجود في الأسفل في الخانة **Link** ونكتب بالطريقة التالية

#name of ancho

ويجب الانتباه إلى دقة كتابة اسم الموضع الذي أنشأناه مسبقا

أما إذا كنا نريد إنشاء ربط بمكان في صفحة أخرى فيجب علينا القيام بما سبق وإضافة اسم الصفحة إلى الموضع الذي أنشأناه ... مثال **index.htm#name of anchor**

External Links الروابط الخارجية

وهي للربط بمواقع أخرى

الطريقة:

لإنشاء الروابط الخارجية يكون كما عملنا في الروابط الداخلية ولكن الفرق في أننا نكتب العنوان كاملاً في شريط العنوان مثال: <http://www.yahoo.com>

روابط الايميل e-mail links

نقوم باختيار أو تحديد العنصر الذي نريد بالضغط عليه أن يفتح لنا نافذة البريد الإلكتروني ثم نضغط على المفتاح insert e-mail link من لوحة الأوامر common فنكتب العنوان بشكل كامل فيتم إنشاء رابطة ايميل

روابط Nul links & script links

تستخدم لإعطاء العناصر خواص معينة لتشغيل كود معين باستخدام جافا سكريبت

الطريقة بالنسبة للـ Nul link : وهي بوضع العلامة # في المربع

قوائم القفز Jump Menu

وتسمى بقوائم القفز وهي عبارة عن قوائم تحتوي على عدة خيارات تستخدم للتنقل بسهولة بين صفحات الموقع

حيث يتم عمل link مع صفحات أخرى من نفس الموقع أو من خارج الموقع

كما يمكننا تلك القوائم من عمل رسالة إلكترونية

الطريقة: نضع المؤشر في المكان الذي نريد الإنشاء فيه ثم

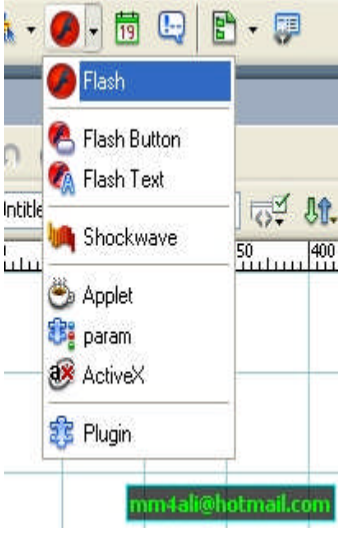
نذهب إلى اللوحة الفرعية forms من لوحة الأوامر ونضغط الامر


jump menu فيظهر لنا مربع حوار في فنكتب فيه ألواح تلو الآخر

وعادة يكون الخيار الأول غير فعال وهو عبارة عن توضيح



إدراج الفلاش




من لوحة الاوامر اضغط ايقونة  أذهب لقائمة

Insert > Media > Flash

من لوحة المفاتيح Ctrl + Alt + F

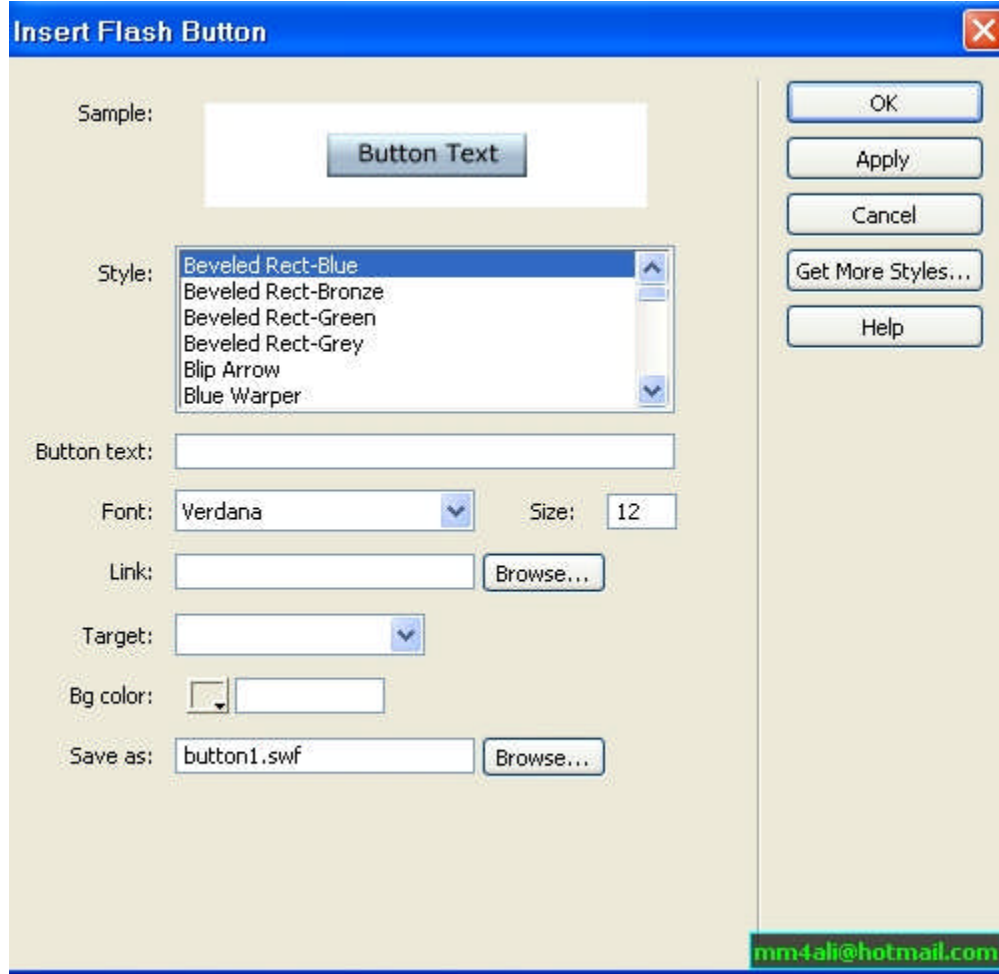
ستظهر لك نافذة أختار منها ملفك الفلاشي بإمتداد SWF وسيتم إدراجه داخل صفحتك

إضافة أيقونات أزرار بالفلاش

من لوحة الاوامر اضغط ايقونة  (انظر الشكل في الاعلى) واختر **Flash Button**

او بالذهاب لقائمة **Insert>Media> Flash Button**

سيظهر لك الشكل التالي :-



١ - Sample: لمشاهدة شكل الأيقونة بالفلاش وبإمكانك مشاهدة التأثير بمجرد تمرير السهم على الصورة

٢ - Style: لإختيار الأزرار بالفلاش

٣ - Button Text: لكتابة النص فوق الزر الفلاشي

٤ - Font: لإختيار نوعية الفونت (الخط)

٤ - Size: حجم النص

٥ - Link: لإضافة رابط تشعبي على الزر الفلاشي

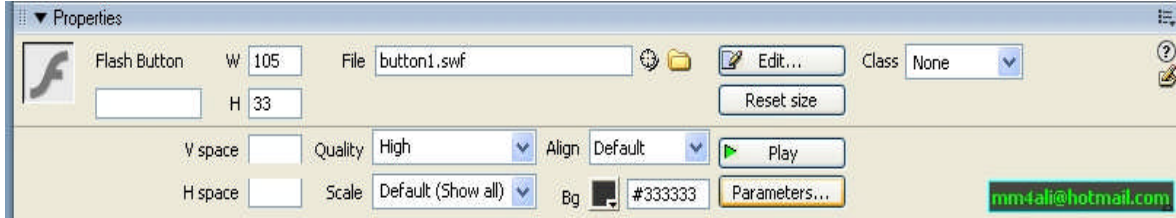
٦ - Target: لتحديد مسار فتح الأرتباط التشعبي بمتصفح جديد او بنفس الصفحة

٧ - Bg Color: لإختيار خلفية لون الزرار الفلاشي بإمكانك الضغط على هذه الايقونه لجعله بدون لون

٨ - Save As: تلقائيا سيتم تحديد أسم الملف الفلاشي او بإمكانك كتابة الاسم واختيار مكان حفظ الملف الفلاشي من browse

بإمكانك حفظ عملك وتجربة الزر الفلاشي

بعد انتهاءك من عمل الأزرار ستلاحظ ظهور خصائص الزر الفلاشي بأسفل البرنامج كالشكل التالي:



1- Flash Button: لكتابة أسم الزر الفلاشي

2- Width: مقياس عرض الصورة مع إمكانية بالتعديل عليها ، Height: مقياس طول الصورة مع إمكانية التعديل عليها

3- File: لإرفاق الملف الفلاشي للزر

4- Edit: عند تغييرك بخصائص الصورة فبمجرد الضغط على الايقونة Edit سيتم تعديلها فوراً و Rest Size لإرجاع حجم الزر الاصل كما كان

5- V space: لعمل اطار شفاف (مخفي) فقط لكي يبعد عن اي شي يقع من فوقه او بأسفله،،..
H space: لعمل اطار شفاف (مخفي) فقط لكي يبعد عن اي شي يقع من جهة اليمنى او

6- Quality: لتحديد دقة الزر الفلاشي وسرعه ستظهر قائمة منسدلة اختر ما تشاء (Low يهتم بعمل السرعه و High يهتم بدقة الزر اما Auto Low يعمل على سرعة ظهور الزر الفلاشي و Auto High يعمل بسرعة ودقة الزر الفلاشي والأفضل اختيار High)

7- Scale: بجانبه قائمة منسدلة لثلاث خيارات (Default: يجعل النص كما هو دون التعديل عليه او تغيير دقته)،(No Border: سيتم ظهور النص بعرض الزر الفلاشي مما يؤدي الى قلة دقة النص)،(Excat Fit: سيقوم بجعل النص يتمدد على حسب طول الزر الفلاشي مما يفقد جودته)

8- Align: لتحديد محاذاة الصورة بجانب النص بدرجات متفاوتة ومتقاربة ..ستظهر لك قائمة لتحديد محاذاة النص

9- Bg: بإمكانك إختيار لون خلفية الزر الفلاشي


10- Play: لتشغيل الزر الفلاشي بصفحتك في البرنامج ثم إضغط Stop لإيقافه

11- Parameters: لعمل البرامترات للزر الفلاشي

إضافة نص فلاشي

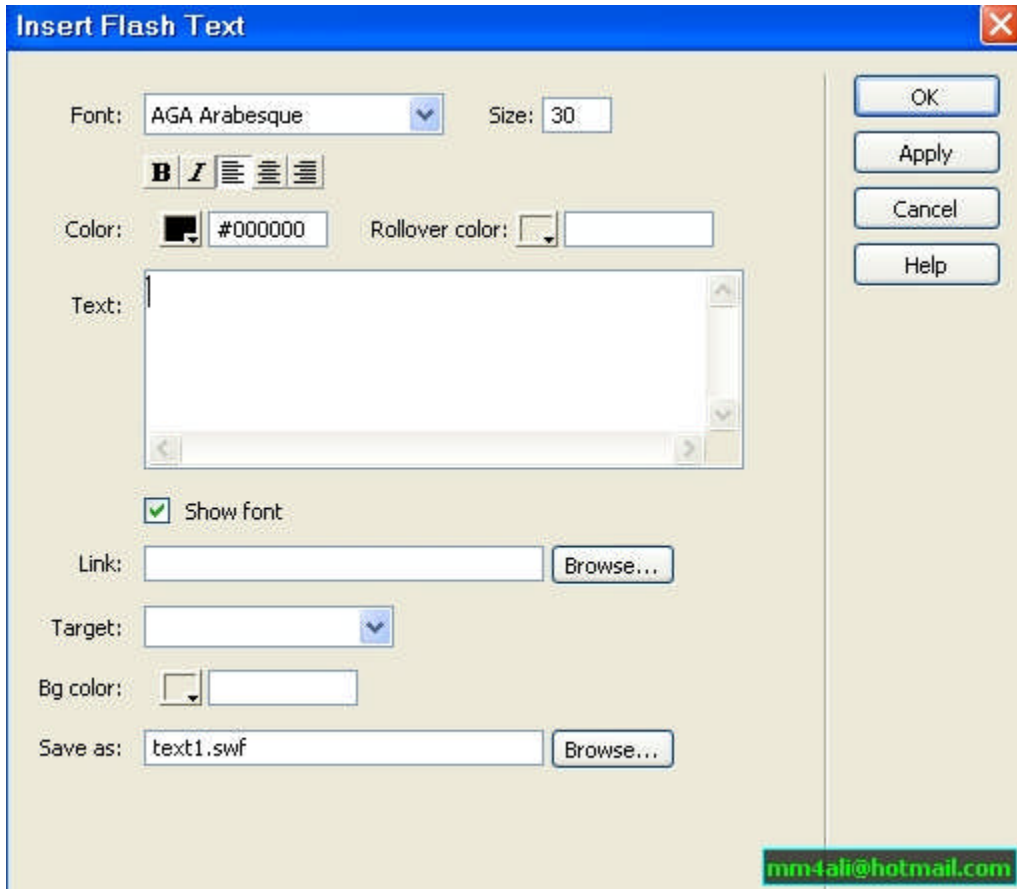
بإمكانك في برنامج دريم ويفر إضافة نصوص فلاشيه بطريقة سهلة وسريعة ..

قبل البدء يجب ان تقوم بحفظ عملك

من لوحة الاوامر اضغط ايقونة  (انظر الشكل في الاعلى) واختر Flash Text

او بالذهاب لقائمة Insert> Media> Flash Text

ستظهر نافذة جديدة كما بالشكل التالي:



١- Font: نوع الخط الذي ستكتبه

٢- Size: حجم الخط

٣- أزرار معروف طريقة استخدام

- Bold: لتعريض الخط

- Italic: لجعل النص مائل

- لكتابة النص الى اليسار

- لكتابة النص الى الوسط

- لكتابة النص الى اليمين

- ٤- Color: لتحديد لون النص

- ٥- Rollover color: لتحديد لون النص الذي سيظهر عند مرور السهم علي النص

- ٦- Text: لكتابة نصك

- ٧- Show Font : لإظهار نوعية شكل الفونت داخل خانة النص

- ٨- Link: لعمل ارتباط تشعبي على النص

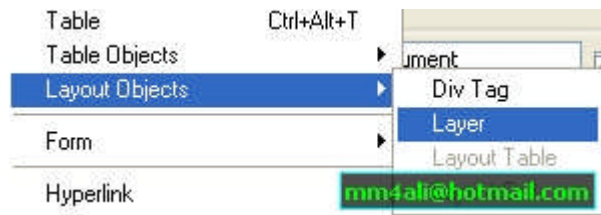
- ٩- Target: يمكنك اختيار طريقة ظهور رابط النص بمتصفح مستقل ام بنفس الصفحة ستظهر لك قائمة منسدلة اختر منها ماتريد


- ١٠- Bg Color: لون خلفيه النص وليس الموقع

- ١١- Save As: لحفظ الملف الفلاشي لديك بالجهاز ومن ثم تحميله مع ملف موقعك بالانترنت

الطبقات

الطبقات Layers : تستخدم لضبط مواقع العناصر داخل المستند ويمكن ان تحتوي الطبقات على نماذج أو صور أو كتابات أو غير ذلك كما يمكن ان تحتوي على طبقات أخرى بداخلها، وبمجرد إدراج العناصر داخل الطبقات سوف تتمكن من التحكم في ظهورها واختفائها وايضا في ترتيب ظهورها بالاضافة إلى امكانية تحريك الطبقات باستخدام نافذة الشريط الزمني Time lines وتستخدم الطبقات في اغلب الاحيان لتصميم وتخطيط المستند وذلك لمرونتها، ويمكن ان نحول الطبقات إلى جداول بعد الانتهاء من التصميم لكي يتم عرضها داخل المتصفحات التي لا تدعم الطبقات، ويتم إنشاء الطبقات عن طريق الامر `insert \ Layout Objects\Layer` انظر الشكل التالي:-

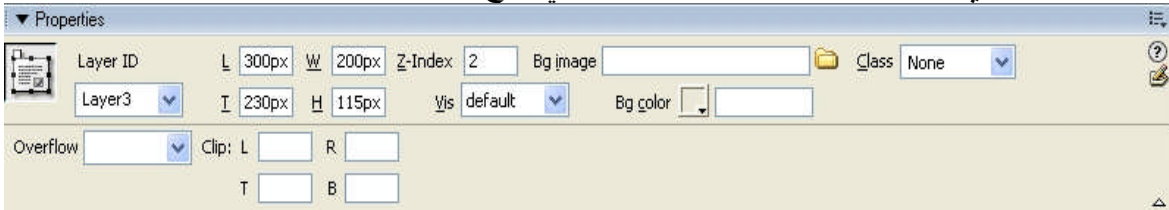


أو عن طريق الضغط على ايقونة  وسحبها الى المكان الذي تريد ظهور الطبقة فيه.

- الطبقات المتداخلة **Nested layers** وهي عبارة عن طبقة يتم رسمها داخل طبقة أخرى وذلك عن طريق وضع المؤشر داخل الطبقة ومن ثم اختيار الامر `layer` من القائمة المنسدلة `insert` ويمكننا الرسم مباشرة داخل الطبقات دون الحاجة لاستخدام القائمة المنسدلة `insert` ولكن أولا يجب تعديل خاصية في البرنامج وذلك عن طريق فتح القائمة المنسدلة `edit` ومن ثم اختيار `preferences` ومن ثم اختيار `layers` ومن ثم تفعيل المربع `nesting`.

خصائص الطبقات

- عند اختيار أي طبقة يظهر عندنا خواص جديدة في لوح الخصائص انظر الشكل:-

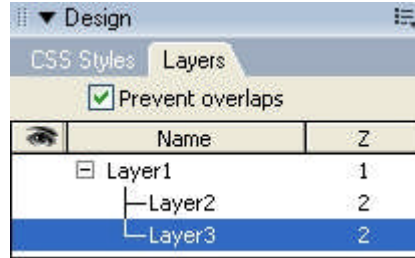


- ومن اهم هذه الخواص هي الخانة `id` وتستخدم لادخال اسم للطبقة وهذا يفيدنا عند الكتابة في لغات البرمجة كجافا سكريبت، والخانة `left` و `top` تستخدم لتعيين المسافة بين الطبقة والطرف الأعلى والأيسر للصفحة،

ومن `Bg image` يمكننا اختيار صورة لخلفية الطبقة، والخانة `clip` تستخدم لتحديد مساحة معينة للظهور من الطبقة، والخانة `Z-index` تستخدم لاعطاء الطبقة رقم يرتب

ظهورها داخل المتصفح بالنسبة للطبقات الأخرى وهذه القيمة يمكن ان تكون موجبة أو سالبة، وبالنسبة للطبقات المتوضعة فوق بعضها في المستند فان الطبقات التي لها -Z index صغيرة ستظهر خلف الطبقات التي z-index كبيرة.

ويمكننا التحكم بظهور الطبقات واختفائها عن طريق اللوح layers panel "اضغط F2 اذا لم يكن ظاهرا" انظر الشكل التالي:-



حيث توجد عين على يسار كل طبقة وعن طريقها يمكننا التحكم بظهورها أو باختفائها.

والخانة overflow تستخدم لتحديد ما سيحدث للطبقة في حال كبر المحتويات الموجودة بداخلها عن ابعاد الطبقة، أما الخيار Tag فيستخدم لتحديد نوع العنصر لانشاء الطبقة .

الشريط الزمني Timeline يمكن من خلاله عمل تحريك للطبقات بما تحتوي من عناصر، كما يمكن تغيير الملف المصدر لصورة معينة أو تشغيل أمر تحكم behavior بعد فترة زمنية معينة ولا يمكن تحريك صورة أو نص داخل المستند إلا من بعد وضعهم داخل الطبقات، وتعتمد المتصفحات هذه الميزة ابتداء من الإصدار الرابع، ولإظهار لوحة التحكم time line نضغط على الاختصار shift + F9 .

عمل حركة للطبقة

لعمل حركة لطبقة ما نقوم بوضع الطبقة في المكان الذي نريد البدء منه، ثم نضيف الطبقة إلى احد قنوات الحركة في الشريط الزمني وذلك بالضغط والسحب للطبقة ووضعها في الشريط الزمني، فيتم إضافة شريط يحمل اسم الطبقة التي قمنا باضافتها إلى قناة الحركة، ونلاحظ انه قد تم اضافة key frame في اول القناة وآخرها، ولإنشاء الحركة نضغط على مفتاح الحركة الأخير ثم نقوم بسحب الطبقة ووضعها في المكان الذي نريد، فنلاحظ انه قد تم إضافة خط يعبر عن مسار الحركة، ويمكننا التحكم بالحركة باستخدام اكثر من شريط زمني ويتم إضافة الأشرطة الزمنية بالضغط على الزر اليميني واختيار add .time line

ويوجد أيضا خيارات أخرى ك- قنوات الحركة، وتستخدم لعرض الطبقات والصور التي يطبق عليها التحريك داخل المستند، ولدينا أيضا شرائط التحريك Animation bar التي تستخدم لتحديد المدة الزمنية أو فترة عرض كل عنصر داخل الشريط الزمني وكل قناة من قنوات الحركة يمكن أن تحتوي على اكثر من عنصر مختلف.

ويمكننا أيضا اضافة الحركة إلى شريط التحريك بالشكل الذي نريد، فمثلا اذا اردنا ان تكون الحركة لطبقة ما بشكل منحنى بدل من ان تكون بشكل مستقيم نقوم باضافة الحركة

key frame إلى شريط الحركة عن طريق الزر الايمن للماوس ، كما يتم ذلك عن طريق الضغط على المفتاح Ctrl وتعيين المكان الذي نريد على شريط الحركة، ولنجعل الحركة بشكل منحني نختار مفتاح الحركة الذي اضدفناه ثم نضغط مع الاسحب للطبقة في الاتجاه الذي نريده فنلاحظ تحول مسار الطبقة من مستقيم إلى منحني.

اما قذاة التحكم Behaviors وتستخدم لإظهار أوامر التحكم behaviors التي يجب تشغيلها عند وقت معين، ويمكن تعديلها بالضغط عليها ضغطاً مزدوجاً.

وتستخدم الخانة "Frame per second" FPS لتحديد معدل العرض أو عدد اللوحات التي يتم عرضها في الثانية، والخانة auto play يستخدم للعرض المباشر عند تحميل الصفحة داخل المتصفح، والخانة loop وهي لاستمرار العرض بدون توقف.

• حالة ظهور الطبقات: Show - Hide layers

عندما نريد اخفاء جميع الطبقات الفرعية في المستند ما عدا الطبقة الفرعية التي نمر عليها في مؤشر الماوس نقوم بالتالي، نختار الطبقة الرئيسية للطبقة الفرعية التي نريدها ان تظهر في حال مرور الماوس عليها ثم نفتح لوح الأوامر Behavior inspector ونضغط على الإشارة + لإضافة الأمر

show hide layers ومن الجزء named layers نقوم باختيار الطبقة الفرعية التي نرغب في ان تظهر عند مرور الماوس عليها ونعطيها الامر show وبعدها نقوم باخفاء hide باقي الطبقات الفرعية فقط

وبعد الانتهاء من ذلك نقوم بغير الحدث الذي سينفذ فيه التطبيقات التي قمنا بها سابقاً إلى

on mouse over وبذلك نكون قد اخفينا كل الطبقات الفرعية في المستند ما عدا التي تمر عليها الماوس،

ولكن يوجد مشكلتين في ذلك وهي انك عندما تفتح المتصفح فان القوائم الفرعية ستكون ظاهرة إلى حين تحريك الماوس إلى احدى القوائم الرئيسية فيبدأ الأمر hide الذي قمنا به سابقاً بالتفعيل، والحل لهذه المشكلة هي فتح اللوحة layers واخفاء جميع الطبقات الفرعية عن طريق العين، أما المشكلة الثانية وهي انك من بعد تحريك مؤشر الماوس من فوق القائمة الرئيسية إلى أي جزء آخر من الصفحة فان آخر قائمة فرعية ستظل ظاهرة، ولحل تلك المشكلة: هي بانشاء طبقة شفافة جديدة أسفل الطبقات الفرعية وتكون ممتدة بشكل عرضي بحيث تمتد أسفل كل الطبقات الفرعية، ثم نقوم بإدراج أمر show hide من اللوح behavior ونقوم باخفاء جميع الطبقات الفرعية، ثم نعين الحدث on mouse over.

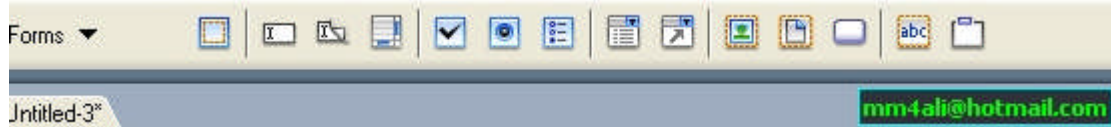
ومن الجدير بالذكر أننا نستطيع أن نقوم بتحويل الـ layers إلى جداول وبالعكس، لأن ذلك يمكن أن نحتاجه عند العمل مع متصفحات لا تدعم استخدام الطبقات كما في الاصدار الثالث.

وهناك أنواع من المستندات لا تسمح لك بأن تحول الطبقات إلى جداول وهي التي تكون مبنية على نماذج سابقة الاعداد template ، كما لا يمكن تحويل المستند الذي يحتوي

على طبقات متداخلة nested layer حيث انه لا يمكن ان يوجد في الجدول خليتان متداخلتان، وطريقة التحويل إلى جداول وبالعكس هي بفتح القائمة المزدسلة modify واختيار convert .

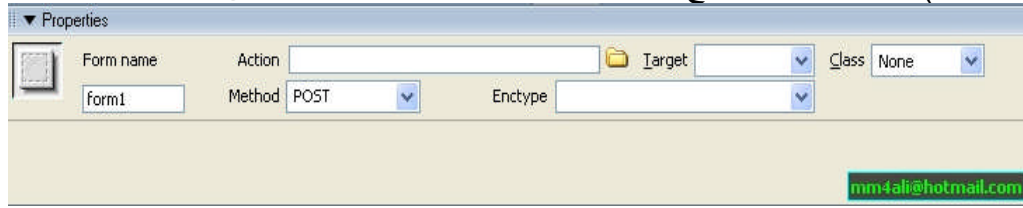
نماذج البيانات

من لوحة الاوامر اختر Form حيث تجد جميع الاوامر انظر الشكل التالي :-



إنشاء نماذج البيانات: يجب أولاً إدراج نموذج البيانات form إلى المستند، فنضع المؤشر في المكان الذي نريد إدراج النموذج فيه ثم نضغط على المفتاح insert form من لوحة العناصر)

(، فيظهر إطار متقطع احمر اللون داخل المستند، وبالنسبة إلى الخصائص



نجد أولاً form name وهذا يفيدنا في إعطاء اسم للنموذج لاستخدامه داخل كود جافا سكريبت بي بي سكريبت عند إضافة أوامر التحكم إليه، ويجب أن يكون هذا الاسم غير مستخدم من قبل.

وتستخدم Action لتحديد عنوان الكود أو التطبيق المستخدم لمعالجة نموذج البيانات،

ولإرسال بيانات النموذج كرسالة بريد إلكتروني نقوم بكتابة الكلمة: mailto: متبوعة بعنوان البريد الإلكتروني الذي سيتم إرسال بيانات النموذج إليه، فيتم إضافة العنوان كقيمة للخاصية Action داخل الكود.

```
form name="form1" method="post" >  
action="mailto:info@homearab.com">
```

Method وهي لتحديد الطريقة التي سيتم بها تناول بيانات نموذج البيانات، فالاختيار Post يستخدم لإرسال القيم التي يتم إدخالها في نموذج البيانات عن طريق رسالة، أما Get فيستخدم لإرسال البيانات وقيم نماذج البيانات ملحقه بعنوان ال URL إلى السيرفر، ولا يفضل استخدام الطريقة Get مع نماذج البيانات الطويلة إذ إن العناوين URL محدودة بعدد معين من الحروف فمن الممكن حذف جزء من تلك البيانات، كما يجب أن لا نستخدمها مع البيانات التي تتطلب درجة عالية من السرية كبيانات كروت الائتمان لأن هذه الطريقة غير مؤمنة سرياً،

كما يجب تحديد نوع البيانات التي سيتم إرسالها إلى السيرفر من خلال نموذج البيانات ليتم إرسالها بشكل سليم، ويتم ذلك عن طريق تحديد القيم للخاصية `enctype`، ونقوم بكتابة هذه الخاصية في الكود في لغة الـ HTML ضمن السطر `Form`

```
form name="form1" method="post" >  
action="mailto:info@homearab.com" enctype="">
```

وفي نماذج البيانات العادية عندما تكون القيمة الموجودة في الخانة `method` هي `post` فإن القيمة الافتراضية للحقل `enctype` هي `true` أي صحيحة

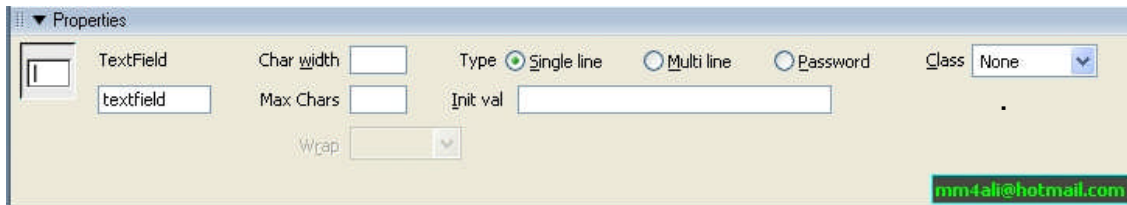
أما إذا كانت القيمة الموضوعية داخل الخانة `action` عبارة عن عنوان للبريد الإلكتروني الذي سيتم إرسال قيم نموذج البيانات إليه فإنه في الحالة الافتراضية سيتم إرسال هذه القيم ضمن ملف منفصل مرفق مع الرسالة فإذا أردنا إرسال هذه القيم ضمن الرسالة نفسها فنقوم بكتابة الخاصية `enctype="text/plain"`

```
form name="form1" method="post" >  
action="mailto:info@homearab.com"  
enctype="text/plain">
```

حقول نماذج البيانات

بعد إضافة العنصر `form` إلى المستند فإنه بإمكاننا البدء في إضافة عناصر نماذج البيانات بداخله إذ لا يمكننا إضافة عناصر نماذج البيانات بدون الـ `form` ويجب أن تكون الإضافة بداخل العنصر `form`.

والآن لإنشاء حقل لكتابة الاسم بداخله نضغط على الأمر `insert text field` (من لوحة الأوامر `form` ويوجد لهذا الأمر عدة خصائص يجب اختيارها بدقة، ويمكننا أن نستعين بالجدول للترتيب



• `List & Menu` (من لوحة الأوامر `Form`)، وتستخدم لتمكين المستخدم لعمل خيار واحد من بين العديد من الخيارات

وتستخدم `List` عندما نريد التحكم في عدد الخيارات التي نريد التحكم بعرضها بالقائمة حيث يمكننا تحديد ارتفاع هذه القائمة وعندما يزداد عدد الخيارات التي

نقوم بإضافتها فيظهر شريط تمرير على الجانب، وتمكننا القائمة List من عمل عدة اختيارات في وقت واحد.

أما Menu فتستخدم عدد عمل خيارات محدودة أي لاختيار عنصر واحد فقط ولإضافة الخيارات للقائمة نضغط على المفتاح List value فنقوم بكتابة النص الذي نريد اظهاره داخل القائمة في حقل الـ item label وفي الحقل value نقوم بكتابة القيمة التي سترسل إلى السيرفر.

- Radio Buttons & check boxes ( ) وتستخدم لتسهيل عملية الاختيار اثناء ملء نموذج البيانات والفرق بينهما هو في طريقة العمل فالـ radio buttons تستخدم لاختيار خيار واحد من بين عدة اختيارات اما check boxes فتسمح فاختيار عدة خيارات وذلك باختيار المربع المطلوب

لعمل الـ radio buttons نقوم باختياره من لوح الاوامر forms ويجب اعطائه الخصائص المناسبة فيجب ادخال اسم معين في حقل الاسم ضمن مربع الخصائص، والكتابة في الحقل check value القيمة التي سترسل إلى السيرفر، واختيار الوضعية الافتراضية لمربع الاختيار (ويجب الانتباه إلى انه يجب إعطاء الاسم ذاته إلى جميع مربعات الاختيار حتى يتم ادراجهم في نفس المجموعة التي سيتم الاختيار منها).

- إنشاء مفاتيح نماذج البيانات وتستخدم للتحكم في العمليات التي تتم على نماذج البيانات ويمكننا استخدام هذه المفاتيح لارسال البيانات التي قام المستخدم بادخالها في النموذج إلى السيرفر، كما تستخدم مفاتيح نماذج البيانات لاعادة حقول النماذج إلى الوضعية الافتراضية أو استخدامها بمهام أخرى يتم تعريفها بكتابة كود معين مثل جافا سكريبت (ويمكن إنشاء مفتاح معين وذلك عن طريق إدراج صورته من لوح الاوامر forms وبالتالي يجب كتابة الامر بالجافا اسكريبت).

بعد ان قمنا بإنشاء نموذج البيانات وادراج الحقول بداخله يتبقى ان نقوم ببعض الخطوات للتأكد من ان البيانات التي يقوم المستخدم بادخالها تتم بشكل سليم، كأن يكون قد ادخل عنوان البريد الالكتروني بالصيغة الصحيحة، ويتم ذلك عن طريق الأمر Validate form من Behaviors inspector التي نصل إليها عن طريق الـ Launcher ثم نضغط على form من الشريط Tag selector لاختيار كل اماكن الإدخالات، ومن اللوحة Behaviors نضغط على المفتاح + لظهار اوامر التحكم ونختار الامر validate form ثم يتم اختيار خصائص كل حقل بيانات بحسب اسمه من القائمة named field .

الإطارات

تستخدم الإطارات **Frames** لتخطيط صفحات الويب وتقسيمها إلى عدة أجزاء، وبهذه الطريقة نستطيع ان نفتح عدة صفحات في نفس النافذة أو بالأحرى في إطار واحد مع ابقاء الإطارات الأخرى على حالها، ويتم تنسيق تلك الإطارات معا بما يسمى **frame set** حيث يتم عن طريقه تعريف التركيب الداخلي والخواص والمعلومات اللازمة عن هذه الصفحات مثل عدد الإطارات التي ستظهر في هذه الصفحة وابعاد الإطارات وملف المصدر الذي يتم فتحه داخل كل إطار والعديد من البيانات الأخرى، ولا يتم عرض **Frame set** داخل المتصفح لأنه عبارة عن ملف تعريف لحفظ بيانات عن كيفية عرض الإطارات داخل المستند، أما الإطارات **Frames** فهي عبارة عن مناطق معرّفة داخل المستند وكل إطار في الصفحة يستخدم لعرض صفحة **html**، ولبدء بعمل إنشاء الإطارات نختار من لوحة العناصر **Layout** ومنها نختار

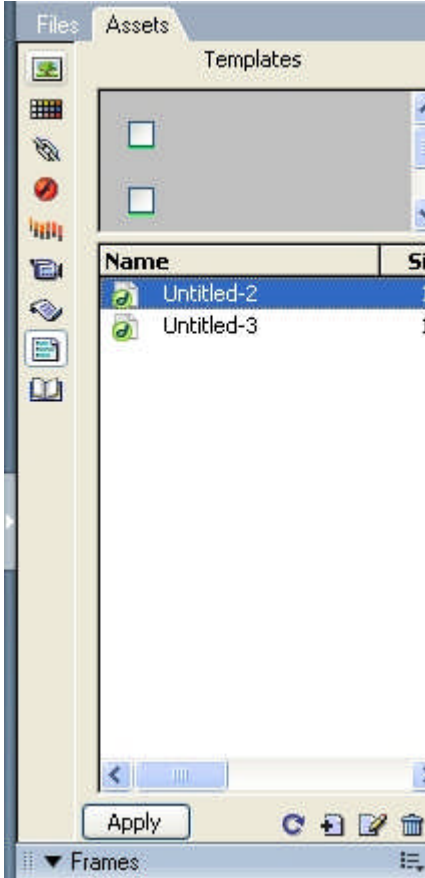



فنجد عدة مجموعات من الإطارات الجاهزة نبدأ بالإنشاء عن طريقها حيث يمكننا التعديل عليها أيضا، ولاختيار أحد الإطارات نقوم بالضغط أولا على الزر **alt** من لوحة المفاتيح ثم الضغط على الإطار الذي نريد اختياره ومن ثم نحدد خصائص هذا الإطار عن طريق مربع الخصائص الذي يظهر بالضغط على **ctrl + f3**. ويجب الانتباه إلى عملية الحفظ لأن البرنامج يقوم بحفظ كل إطار في ملف مستقل، ونستطيع ان نعرف أي إطار يقوم البرنامج بحفظه الان وذلك بأن البرنامج يحدد الإطار الذي سيحفظه بإطار اسود.

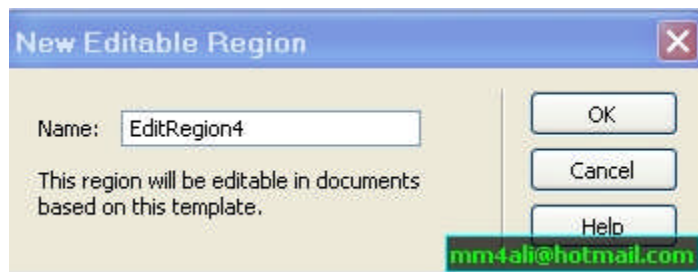
النماذج Template

يمكن عمل النماذج عن طريق حفظ المستند كصيغة نموذج ويجب وضعه داخل المجلد template وعدم تغيير مكانه، والنماذج تكون غير قابلة للتعديل، إلا عن طريق تحديد المناطق التي نريدها وذلك عن طريق فتح النافذة Assets من قائمة Window أو الضغط

على F11 ليظهر لنا الشكل التالي



ومن ثم فتح النموذج عن طريق الضغط على  بضغط المفتاح edit ومن ثم نضغط على الصورة أو نحدد المكان الذي نريد التعديل فيه، وعن طريق القائمة السريعة نأخذ الأمر new editable region (أو بالضغط على Ctrl+Alt+V) ونعطيها اسم معين. كما هو واضح في الصورة



المكتبة

- المكتبة library تمكننا من حفظ عنصر ما فيها ومن ثم ادراجه في أي مستند آخر، ونستفيد من هذه الخاصية هي اننا عندما نعدل الملف الاساسي في المكتبة فانه سوف يتعدل في جميع المستندات المستخدم فيها، ونصل إلى هذه الخاصية عن طريق النافذة Assets. كما تعلمنا سابقا ثم نضغط على



خاتمة

ليس هذا كل شيء عن هذا البرنامج الإحترافي ولكن هذا ماوسعني به الوقت
والامكانيات حاليا وبإذن الله سأحاول جاهدا تحديث هذا الكتاب ليغطي هذا البرنامج
العلاق

وصلى الله على سيدنا محمد وعلى آله وصحبه وسلم

موقع كتب الحاسب العربية

www.cb4a.com