
وعى طالبات الجامعة باختيار مكملات الملابس "الإكسسوار" المناسبة
لنوعية الملابس المختلفة

**THE AWARENESS OF FEMALE UNIV- STUDENTS ABOUT
CHOOSING "CLOTHING ACCESSORIES", SUITABLE FOR THEIR
DIFFERENT TYPES OF CLOTHING**

إعداد

د/ يسرى معوض عيسى أحمد

مدرس بقسم الملابس والنسيج
كلية الاقتصاد المنزلى . جامعة حلوان

مجلة بحوث التربية النوعية – جامعة المنصورة
العدد السادس عشر – يناير ٢٠١٠

وعى طالبات الجامعة باختيار مكملات الملابس "الإكسسوار" المناسبة لنوعية الملابس المختلفة

إعداد

د/يسرى معوض عيسى أحمد

ملخص البحث:

يهدف البحث إلى وعي طالبات كلية الاقتصاد المنزلي بجامعة حلوان والمنوفية للشعب غير المتخصصة في الملابس باختيار مكملات الملابس "الإكسسوار" ورفع الحس الفني وتنمية النوق الجمالي، وتم تطبيق الاستبيان على عينة عشوائية مكونة من خمسون طالبة من كل كلية، وقد احتوي الاستبيان على سبع بنود أساسية هي:-

- (١) أهمية مكملات الملابس "الإكسسوار" بالنسبة للملابس.
- (٢) الرغبة في اقتناء مكملات الملابس.
- (٣) القيمة الجمالية والنفعية.
- (٤) السعر والحالة الاقتصادية.
- (٥) العادات والتقاليد.
- (٦) العلاقة بين مكملات الملابس وبين الوقت المستخدم فيه الملابس.
- (٧) العلاقة بين مكملات الملابس وبين عناصر التصميم (اللون . الخامة . الملمس . الشكل).

وتوصلت النتائج إلى:-

توجد فروق ذات دلالة إحصائية بين متوسط درجات أفراد العينة (الحضر والريف . في بنود استبيان وعى طالبات الجامعة باختيار مكملات الملابس (الإكسسوار) المناسبة لنوعية الملابس المختلفة لصالح عينة الحضر عند مستوى ثقة ٠.٠١ .

وأيضاً توصلت إلى نتائج أولوية لاختيار مكملات الملابس المناسبة لنوعية الملابس المختلفة لطالبات الجامعة وترتيبها من الأعلى وزناً إلى الأقل كالاتي:-

- (١) أهمية المكملات .
- (٢) العادات والتقاليد .
- (٣) الرغبة في الإقتناء
- (٤) السعر والحالة الاقتصادية .
- (٥) العلاقة بين المكملات وعناصر التصميم .
- (٦) القيمة الجمالية والنفعية .
- (٧) العلاقة بين المكملات للملابس والوقت المستخدم فيه الملابس .

التوصيات:

- ١- يوصى الباحث بعمل كتيب يوضح النقاط الخاصة بوعي الطالبات بشكل خاص والسيدات بشكل عام في الاختيار المناسب لمكملات الملابس "الإكسسوار"
- ٢- إجراء المزيد من الأبحاث الميدانية في مجال الملابس ومكملاتها.

THE AWARENESS OF FEMALE UNIV- STUDENTS ABOUT CHOOSING "CLOTHING ACCESSORIES", SUITABLE FOR THEIR DIFFERENT TYPES OF CLOTHING

By

Yousry Mawad Essa Ahmed

Clothes and Textiles Dept.

Faculty of Home Economics – Helwan University

Summary

This research aims at The Awareness of Female Univ- Students about Choosing "Clothing Accessories", Suitable for their Different Types of Clothing to enhance our artistic sense and nourish aesthetic taste of the female students of "Home Economics" in Helwan and Monofiya Universities in divisions not specialized in clothing. A questionnaire was applied on a random sample consisted of fifty female students from each faculty; it contains seven basic themes:

- 1- The importance of clothing accessories to clothes.
- 2- The desire of possessing clothing accessories.
- 3- The aesthetic and utility values.
- 4- The price and the economic status.
- 5- The customs and traditions.
- 6- The relation between clothing accessories and the time of using clothing.
- 7- The relation between clothing accessories and the design elements (color – material – texture – form).

The research concluded the following results:

There are statistically significant differences between average degrees of the individuals of the sample (urban – rural) in all themes within the awareness questionnaire concerning selecting the suitable clothing accessories in different types for female university students in favor of the urban females at confidence level 0.01.

The study found a relational correlation between the themes of the awareness questionnaire and clothing accessories selecting (rural – urban

The study concluded also that there is a priority of selecting the clothing accessories that are suitable for different qualities of clothes of the female students and arranging them according their significance as follows:

- 1- Importance of accessories.
- 2- Customs and traditions.
- 3- Desire to acquisition.
- 4- Prices and economic conditions.
- 5- The relationship between accessories and designing elements.
- 6- Aesthetic and utilitarian value.
- 7- The relation between clothing accessories and period of time in which these clothes are used.

Recommendations:

- The researcher recommends the need for a booklet that manifests the aspects of a appropriate selection of clothing accessories.
- Conducting further field research on clothing and accessories.

وعى طالبات الجامعة باختيار مكملات الملابس "الإكسسوار" المناسبة لنوعية الملابس المختلفة

إعداد

د/يسرى معوض عيسى أحمد

مقدمة البحث ومشكلته:

تعتبر ظاهرة التزين والتحلى ظاهرة إنسانية أنطبع بها الإنسان منذ القدم، ومن الصعب تحديد تاريخ لهذه العلاقة التى تطورت بتتابع الأزمنة والمناطق المختلفة، وأيضاً بتأثير العوامل الحضارية المتغيرة، ولكن شيئاً ما يظل ثابتاً ومتصلاً مهماً اختلفت هذه العوامل ألا وهو رغبة الإنسان فى التزين. (نادية محمود. ١٩٩٩ - ٩)

وبما أن الذوق يكتسب من خلال البيئة ومن خلال التعليم أيضاً، لذلك فإن بعض الأفراد يتمتعون بحسن الذوق بالفرزية، فعن طريق التداعى والإرتباط الذهنى بالأشياء، يمكن للفرد تحقيق الملاحظة أن ينمى لديه إحساساً بالنواحي الجمالية فى التصميمات والألوان والخامات الخاصة بالزى والمكمل، وبذلك يكتسب وعياً بالأشياء التى تنسجم مع بعضها البعض.

ولا ينشأ الذوق الجمالى عن طريق التداعى فقط ولكن أيضاً بالممارسة الجادة التى تنشأ عن الرغبة فى أن يصبح الشخص أكثر إدراكاً لما يحيط به من جماليات فى الملابس أو المكملات، فالملاحظة الدقيقة والتى يصحبها الاهتمام بتحليل العلاقات بين مكونات الملابس ومكملاته تعمل على الإحساس بقدر أكبر من الذوق والاستمتاع بما يتميز به الذوق الحسن من مزايا خاصة.

كما أن التسليم بأن الذوق الحسن هو أمر نسبى أكثر منه أمراً مطلقاً لا يعنى أنه ليس هناك قواعد أو أسس تساعدنا فى التمييز بين الموضات الجميلة المناسبة وغير المناسبة، فالمعايير التى تستخدم للحكم على ما ينطوى على ذوق حسن هى معايير متغيرة، وذلك يبرز الحاجة إلى تفهم الحقائق أو الاسس الرئيسية التى تستخدم كقواعد فى عملية الإختيار والوعى به.

وفى إطار الوعى بإختيار مكملات الملابس "الإكسسوار" يجب على الطالب به بشكل خاص، والمرأة بشكل عام أن تفكر وتقرر ما هو الملائم والمناسب لها، ولن يتأتى ذلك إلا إذا عرفت شيئاً عن نفسها، فيجب أن تنظر إلى نفسها على حقيقتها وتعرف ما تتمتع به وما ينقصها، لذا فمن الضرورى أن تعرف شيئاً عن حجمها، وشكلها، ولون بشرتها واتجاهاتها اللبسية ككل، للوصول إلى ما هو لائق ومناسب لها للحصول على أفضل النتائج بالنسبة لما تختاره من مكملات لبسها، ويتطلب ذلك تفهم دور المكملات اللبسية، بمعنى حسن إختيار المناسب منها مما يؤدي إلى إعطاء الوحدة والتنوع فى مظهرها اللبسى، كذلك مراعاة مناسبة المكمل للأوقات والمناسبات المختلفة.

وقد لاحظ الباحث أن هناك تبايناً في درجة وعي الطالبات في اختيار مكملات الملابس "الإكسسوار" المناسبة لنوعية الملابس الخاصة بهن، بالإضافة إلى الحاجة في معرفة ما إذا كان للتوزيع الجغرافي "كالحضر والريف" دور يؤثر في درجة الوعي باختيار تلك المكملات، بالإضافة إلى أن هناك اتجاهات وقيم لدى الطالبات تتمثل في الرغبة في اقتناء مكملات الملابس، والسعر، والحالة الاقتصادية والعادات والتقاليد،

ويمكن تحديد مشكلة البحث في التساؤلات الآتية:

- (أ) ماوعي طالبات كلية الاقتصاد المنزلي " غيرالمتخصصات " في الملابس نحواختيارهن لمكملات الملابس " الاكسسوار"؟.
- (ب) مادورالبيئة الجغرافية (ريف - حضر) في الاختيارالسليم لمكملات الملابس ، ومناسبتها للاوقات والمناسبات الخاصة ؟ .
- (ج) ماهي اولويات اختيارمكملات الملابس "الاكسسوار" المناسبة لنوعية الملابس المختلفه للطالبات ؟ .

أهداف البحث :

- ١- يهدف البحث إلى وعي طالبات كلية الاقتصاد المنزلي " غيرالمتخصصات " في الملابس نحواختيارهن لمكملات الملابس " الاكسسوار".
- ٢- رفع الحس الفني وتنمية الذوق علي اسس فنيه لدي طالبات كلية الاقتصاد المنزلي (للشعب غيرالمتخصصة في الملابس).
- ٣- الإستفادة من نتائج البحث الحالي في وضع أسس وقواعد للاختيار الجيد لمكملات الملابس " الاكسسوار".
- ٤- تحديد انسب الاوقات لاستخدام مكملات الملابس ، والمناسبات المختلفه .

أهمية البحث :

- ١- حسن اختيار المكملات وأسلوب استخدامها، يعطى طابعاً مميزاً خاصاً، ولا يعتمد على إنفاق قدر كبير من المال.
- ٢- تعتبر مكملات الملابس عنصراً هاماً في جذب الانتباه، لذلك يمكن استخدامها في تأكيد وجذب الانتباه بالإضافة إلى معرفة خاماتها المختلفة وألوانها المتعددة.

فروض البحث:

- ١- توجد فروق ذات دلالة إحصائية بين متوسط درجات أفراد العينة (الحضر . الريف) نحواختيار مكملات الملابس " الإكسسوار" المناسبة لنوعية الملابس المختلفة لطالبات الجامعة.

٢- اختلاف أولوية إختيار كمالات الملابس "الإكسسوار" المناسبة لنوعية الملابس المختلفة لطالبات الجامعة.

حدود البحث:

اقتصرت هذا البحث على طالبات كلية الاقتصاد المنزلي بجامعة حلوان والمنوفية، لغير المتخصصات في الملابس (شعبة التغذية).

عينة البحث:

تجرى هذه الدراسة على عينة عشوائية من طالبات كلية الاقتصاد المنزلي جامعة حلوان وجامعة المنوفية لغير المتخصصات في الملابس، مكونة من (مائة طالبة) خمسون طالبة يمثلن الحضرم، وخمسون طالبة يمثلن الريف.

أدوات البحث:

قام الباحث بإعداد استبيان يهدف الي التعرف علي وعي طالبات كلية الاقتصاد المنزلي " غير المتخصصات " في الملابس نحو إختيارهن لكمالات الملابس "الإكسسوار". يحتوى على اربع محاور رئيسيه هي:-

أولاً: المحور الاول ويمثل أهمية الكمالات ويتكون من بندين هما:-

١- الرغبة في اقتناء كمالات الملابس .

٢- أهمية كمالات الملابس "الإكسسوار".

ثانياً: المحور الثاني ويمثل (عوامل الاختيار) ويتكون من ثلاث بنود هي :-

١- السعر والحالة الإقتصادية.

٢- العادات والتقاليد.

٣- القيمة الجمالية والنفعية.

ثالثاً: المحور الثالث ويمثل (الوقت المستخدم فيه الكمالات) ويتكون من البند الاتي :-

- العلاقة بين كمالات الملابس وبين الوقت المستخدم فيه تلك الكمالات .

رابعاً: المحور الرابع ويمثل (الكمالات وعناصر التصميم) ويتكون من البند الاتي :-

- العلاقة بين كمالات الملابس "الإكسسوار" وبين عناصر التصميم (الخط- اللون- الشكل- الخامه).

وتم عرض الاستبيان على المتخصصين في مجال الملابس والنسيج ومجال المناهج وطرق التدريس (ملحق رقم ١).

منهج البحث:

يتبع البحث الحالي المنهج الوصفي التحليلي

مصطلحات البحث:

الوعي تعنى الحفظ والتقدير، والفهم وسلامة الإدراك (الوجيز، ٢٠٠٨، ٦٧٥).

مكملات الملابس: Accessories

هى إضافات أو قطع تصاحب الملابس الرئيسى، وتؤدى إلى الأناقة وتضم مكملات الملابس حقائب اليد والأحذية والجوارب والأحزمة والإيشاريات والجابوهات، والقفازات، وأغطية الرأس والحلى بأنواعها وأشكالها المختلفة. (نادية محمود. ١٩٩٩ المقدمة)

كما تعرف مكملات الملابس بأنها عناصر زخرفية تكمل الملابس، وأيضاً تضيف اللون والطراز والنوع، وتؤدى إلى خلق مظهر معين، علاوة على أنها قد تكون لها وظائف عملية. (wikipedia, the free encyclopedia)

الملابس:

يقصد بالملابس كل ما يستخدمه الفرد فى ستر جسمه وتغطيته وتختلف الملابس سواء كانت داخلية أو خارجية من حيث التصميم والشكل والنوع والخامة والإكسسوار تبعاً لإختلاف الفصول والمناسبات التى ترتدى فيها.

الدراسات السابقة:

(١) دراسة نادية محمود خليل (١٩٨٢): كان الهدف منها دراسة مكملات الزينة فى العصر الإسلامى (العباسى والفاطمى) والمؤثرات التى جعلت لها طابعها المميز ومدى تأثيرها على الملابس والاستفادة من ذلك فى ابتكار تصميمات حديثة تساير العصر الحديث، واتبعت الباحثة المنهج التاريخى الوصفى للأنواع المختلفة لمكملات الزينة فى العصرين العباسى والفاطمى موضحة أهم السمات التى تميزت بها المكملات فى العصرين، كما قامت الباحثة بابتكار مجموعة من التصميمات الحديثة من مكملات الزينة المقتبسة من هذين العصرين وكذا إيضاح العلاقة بين المكملات والأزياء كعلاقة تبادلية.

(٢) دراسة نادية محمود خليل (١٩٨٨): وتناولت الدراسة مكملات الملابس ودورها كأحد مقومات الأناقة لدى المرأة العاملة وتناولت هذه الدراسة أنواع مكملات الملابس المختلفة والتعرف على دور كل منها فى إضافة لمسات الجمال للملبس بالإضافة إلى معرفة أفضل اساليب إختيار تلك

المكملات وكيفية توفيقها مع الملابس، وأتبعت الباحثة المنهج الوصفي التطبيقي في تناول أنواع المكملات وتعريفها، وكذلك تجميع آراء السيدات العاملات فيما يختص بالملابس والمكملات، ومن نتائج الدراسة قامت الباحثة بتنفيذ بعض القطع اللبسية البسيطة والمناسبة للمرأة العاملة ومكملاتها بخامات متنوعة مع تصميمات تلك الملابس لتوضيح العلاقة بينهما وبيان الدور الهام الذي تلعبه المكملات في مظهر الملابس.

(٣) دراسة اشرف محمد عبد القادر (١٩٨٩): عن الإفادة من مشغولات الزى والزينة لبديوات الوادى الجديد كمدخل لإثراء وتدريب مادة الأشغال الفنية، ويهدف هذا البحث إلى دراسة مشغولات الزى والزينة لبديوات الوادى الجديد وعلاقتها بنظائرها فى الحضارات القديمة ومنها ما قبل التاريخ والعصر الفرعونى، والعصر اليونانى، الرومانى والعصر القبطى، والعصر الإسلامى، كما تناولت الدراسة مشغولات الزى والزينة لبديوات الواحات (سيوه، والظرافرة، والداخلة، والخارجة) كما تهدف الدراسة إلى الاستفادة من التراث فى التصميم والزخارف والرموز بالإضافة إلى الأساليب التقنية التى نفذت بها التطبيقات ومدى الابتكار فيها لإثراء مادة الأشغال الفنية بكلية التربية الفنية، كما توصلت الدراسة إلى إمكانية الإفادة من مشغولات التطبيق ومشغولات التراث بشكل عام فى مجال الأشغال الفنية فى النواحي الآتية: (إكساب معلم الأشغال الفنية وممارسوها قدرات إبتكارية، كما يمكن إكساب الطلاب بعض القدرات الإبتكارية والتخيلية بحيث يستطيعوا التعبير عن ذواتهم وأن يقضوا على معوقات العمل الفنى متعدد الخامات).

(٤) دراسة علا على علوان (١٩٩٤): عن دراسة مكملات الزينة فى العصر المصرى القديم والإفادة منها فى عمل تصميمات حديثة للأشغال الفنية، وتهدف الدراسة إلى التعرف على مكملات الزينة فى العصر المصرى القديم وإبراز الأساليب المختلفة المستخدمة فى مكملات الزينة وما تحمله من خصائص متميزة والوصول إلى عملية الإبداع الفنى لمبتكرات جديدة تتسم بطابع حديث مع الحفاظ على الأصالة، والوصول لهذه الدراسة إلى الاستفادة من مناهج الأشغال الفنية، وأتبعت الباحثة منهجا تاريخياً وصفيًا قامت من خلاله بدراسة الأنواع المختلفة لمكملات الزينة فى العصر المصرى القديم موضحة أهم السمات التى تميزت بها المكملات فى كل من الدولة القديمة والوسطى والحديثة، كم قامت الباحثة بإبتكار وتنفيذ مجموعة من التصميمات المختلفة لأنواع الحلى ومكملات الزينة المقتبثة من العصر المصرى القديم تجمع بين الأصالة والمعاصرة، كما أفادت هذه الدراسة فى تدريس مادتى الأشغال الفنية والتصميم والتطريز.

(٥) دراسة Zhang (١٩٩٩): بعنوان تأثير إنتاج الملابس على تطور مكملات الزى "الإكسسوار" وتهدف الدراسة إلى معرفة ما إذا كان هناك علاقة بين الإكسسوارات والملابس ودور المكملات للملابس، وأن عملية تطوير الإكسسوارات من العناصر الهامة لاستكمال وتطوير مجموعة الملابس الكاملة، وتوصلت الدراسة إلى أن مكملات الزى "الإكسسوارات" تحتل موقعا أكثر أهمية باعتبارها جزء وثيق الصلة فى عملية إنتاج الملابس، وعلى هذا الأساس فإن تطور الملابس

والإكسسوارات مسابير لتطور المجتمع الحديث وبالتالي ينعكس ذلك على الاقتصاد والثقافة والفنون.

(٦) دراسة Tagliabue (٢٠٠١): بعنوان مكمالات الزينة "الإكسسوارات" في تاريخ الملابس في إيطاليا، وتهدف الدراسة إلى تحديد دور وأهمية مكمالات الزينة والقاء الضوء على الجوانب الجمالية والاجتماعية والاقتصادية لها، وأن مكمالات الزينة التي تم تحليلها ودراساتها بشكل مفصل هي المناديل، الإيشاريات والاحزمة والياقات الداينتل والمكشكشة والمزخرفة، والكوفيات، والشيلان المصنوعة من صوف الكشمير والقטיפيعة "والكريب دي شين".

التعليق عل الدراسات السابقة:

إن الإتجاه العام للدراسات السابقة ينحصر في التعرف علي السمات التي تميزت بها المكمالات بشكل عام والتعرف علي العلاقة بين المكمالات والأزياء كعلاقة تبادلية بالرغم من اختلاف بعض الدراسات حيث انحصرت الدراسة والتحليل للفترات التاريخية القديمة والحديثة أيضاً، وبعض الدراسات اهتمت بمكمالات اللبس ودورها كأحد مقومات الأناقة لدى المرأة العاملة، وكذلك اهتمت بعض الدراسات بمشغولات النزي والزينة لمناطق جغرافية وقيامها بالمقارنة بين الفترات القديمة والحديثة، بينما اهتمت أحد الدراسات بتطوير مكمالات الملابس واعتبارها من العناصر الهامة لاستكمال وتطوير مجموعة الملابس الكاملة، وأخيراً اختصت الدراسة الأخيرة بتحديد دور أهمية مكمالات الزينة والقاء الضوء على الجوانب الجمالية والاجتماعية والاقتصادية لأحد الفترات التاريخية في إيطاليا.

ويستفيد البحث الحالي من كل هذه الدراسات ويختلف عنه في أنه يسترشد بمحاور في بحث ميداني للتعرف علي أهمية ودور المكمالات للملابس والسعر الحالة الاقتصادية، والعادات والتقاليد والعلاقة بين المكمالات وبين الوقت المستخدم وكذلك بين عناصر التصميم علاوة على القيمة الجمالية والنفعية.

الصلق:

تم التحقيق من خلال عرض الاستبيان على مجموعة من المتخصصين في مجال الملابس والنسيج ومجال المناهج وطرق التدريس باستخدام الاتساق الداخلي وبين كل بند وينود الاستمارة ككل للتأكد من صدق محتواه، ملحق (١).

جدول (١)

معاملات الارتباط بين درجات الأساتذة المتخصصين

المحاور	الارتباط	الدلالة
١	٠,٨٢٧	٠,٠١
٢	٠,٩١٦	٠,٠١
٣	٠,٧٣٥	٠,٠١
٤	٠,٧٨١	٠,٠١
٥	٠,٩٣٣	٠,٠١
٦	٠,٨٦٤	٠,٠١
٧	٠,٨٩١	٠,٠١

ومن الجدول السابق يتضح أن معاملات الارتباط مرتفعة ودالة إحصائياً عند مستوى ٠,٠١.

النتائج:

تم حساب الثبات باستخدام معامل الفا "كرونباخ" والتجزئة النصفية، وجد أن قيم الثبات

دالة عند ٠,٠١

جدول (٢)

قيم معامل الفا "كرونباخ" والتجزئة النصفية

المحاور	الفا	التجزئة النصفية
	٠,٧٨٨٣	٠,٨٣٠٠
	٠,٩٠٩٤	٠,٩٢٠٠
	٠,٨٥١٤	٠,٨٧٥٢
	٠,٨٠٩٧	٠,٨٤٤٩
	٠,٨٩٠٩	٠,٩٠٥٤
	٠,٨٣٠٧	٠,٨٥٢٥
	٠,٨٢٠٢	٠,٨٩٠٤
المجموع	٠,٨٧١٦	٠,٨٩٠٤

ومن الجدول السابق يكون الباحث قد تحقق من ثبات الاستبيان.

المعالجة الإحصائية:

تم استخدام اختبار (ت) T. Test و النسب والتكرارات.

النتائج ومناقشتها:

أولاً ينص الفرض الأول علي توجد فروق ذات دلالة إحصائية بين متوسط درجات أفراد العينة (الحضر. الريف) نحواختيار مكملات الملابس "الإكسسوار" المناسبة لنوعية الملابس المختلفة لطالبات الجامعة.

جدول (٣) دلالة الفروق بين متوسطى درجات الطالبات (ريف. حضر) حول بنود استبيان الوعى بإختيار مكملات الملابس "الإكسسوار"

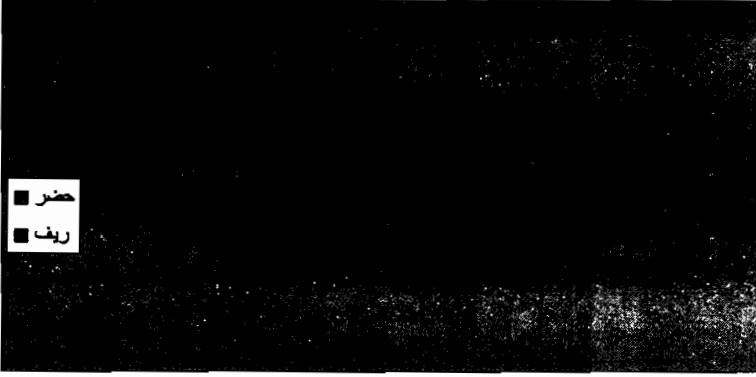
البند	الفئة	المتوسط الحسابى	الانحراف المعياري	العينة	درجات الحرية	قيمة (ت)	الدلالة
١. أهمية مكملات الملابس	حضر	٥,٠٦٠٠	٠,٧٨٠١١	٥٠	٤٩	٨,٥٤٤	٠,٠١ لصالح الحضر
	ريف	٣,٢٢٤٠	١,٠٤٥٦٠	٥٠			
٢. الرغبة فى الإقتناء	حضر	٥,١٢٤٠	٠,٥١٦٠٩	٥٠	٤٩	١١,٦١٨	٠,٠١ لصالح الحضر
	ريف	٢,٩٨٤٠	٠,٩٥٢٢٠	٥٠			
٣. القيمة الجمالية والنفسية	حضر	٨,٠٩٠٠	٠,٨٦١٢٤	٥٠	٤٩	١,٥٤٥	غير دال
	ريف	٧,٧٦٨٠	١,٢٨١٦٥	٥٠			
٤. السعر والعالة الاقتصادية	حضر	٦,٧٤٨٠	١,٢١١٢٨	٥٠	٤٩	٠٥,٨٣٥	٠,٠١ لصالح الريف
	ريف	٧,٨٠٦٠	٠,٦١٥٥٨	٥٠			
٥. العادات والتقاليد	حضر	٢,٧٣٦٠	١,٠٢٠٧٠	٥٠	٤٩	٩,٤٩٦	٠,٠١ لصالح الريف
	ريف	٤,٩٦٦٠	٠,٩٥٤٢٩	٥٠			
٦. المكملات والوقت المستقدم فيه تلك المكملات	حضر	١٩,٣٠٨٠	١,٤٦٢٠١	٥٠	٤٩	١٦,١٢١	٠,٠١ لصالح الحضر
	ريف	١٠,٦٨٤٠	٢,٢٥٢١٥	٥٠			
٧. المكملات وعناصر التصميم	حضر	٢٢,٤٥٠٠	١,٦٥٧٥٤	٥٠	٤٩	١٧,٦٥٤	٠,٠١ لصالح الحضر
	ريف	١١,٠٤٤٠	٢,٧٠٩٧٢	٥٠			
مجموع البنود	حضر	٦٩,٥١٩	٢,٨٢٦٥٦	٥٠	٤٩	١٥,٧٧٥	٠,٠١ لصالح الحضر
	ريف	٤٨,٤٧٦٠	٧,٥٧٠٢٨	٥٠			

ويتضح من الجدول السابق أن قيمة (ت) دالة عند مستوى ٠,٠١ للبنود بشكل عام وهذا يعنى وجود فروق ذات دلالة إحصائية بين متوسطى درجات الطالبات (ريف. حضر) لصالح الحضر فيما عدا بندين فقط هما:-

١- بند السعر والحالة الاقتصادية ٢- بند العادات والتقاليد كان هناك فروق ذات دلالة إحصائية عند مستوى ثقة ٠,٠١ لصالح الريف .

- بينما البند الخاص بالقيمة الجمالية والنفسية غير دال.

وبذلك يكون قد تم التحقق من الفرض الأول، (شكل ١، ٢). يوضحا مجموع متوسطى درجات بنود استبيان الوعي باختيار مكملات الملابس بين الريف والحضر.



شكل (١)

يوضح مجموع متوسطى درجات بنود استبيان الوعي باختيار مكملات الملابس "الإكسسوار" بين (الريف. الحضر)



شكل (٢)

يوضح رسم بياني متوسطي درجات بنود استبيان الوعي باختيار مكملات الملابس "الإكسسوار" بين (الريف. الحضر)

٣- ثانياً: ينص الفرض الثانى على : اختلاف أولوية اختيار مكملات الملابس "الإكسسوار" المناسبة لنوعية الملابس المختلفة لطالبات الجامعة.

جدول رقم (٤)

الوزن النسبي لأولوية إختيار مكملات الملابس المختلفة "الإكسسوار" المناسبة لنوعية الملابس لطالبات الجامعة

الترتيب	النسبة المئوية %	الوزن النسبي	البند
الأول	٪٢٤,٢١	٤١٥	أهمية مكملات الملابس "الإكسسوار" بالنسبة للملابس
الثالث	٪١٧,٥٦	٢٠١	الرغبة في اقتناء مكملات الملابس
السادس	٪٧,١٨	١٢٢	القيمة الجمالية والنفعية
الرابع	٪١٤,١٢	٢٤٢	السعر والحالة الاقتصادية
الثاني	٪٢٠,٥٢	٢٥٢	العادات والتقاليد
السابع	٪٥,٧٢	٩٨	العلاقة بين مكملات الملابس "الإكسسوار" والوقت المستخدم فيه للملابس
الخامس	٪١٠,٦٨	١٨٢	العلاقة بين مكملات الملابس "الإكسسوار" وعناصر التصميم
	٪١٠٠	١٧١٤	الجموع

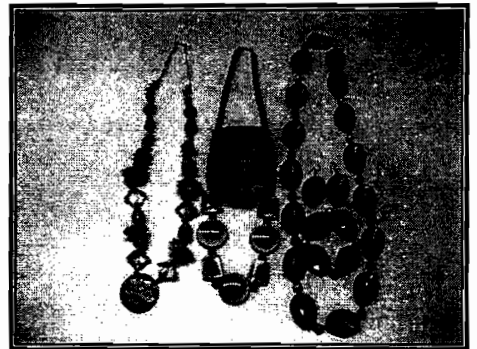
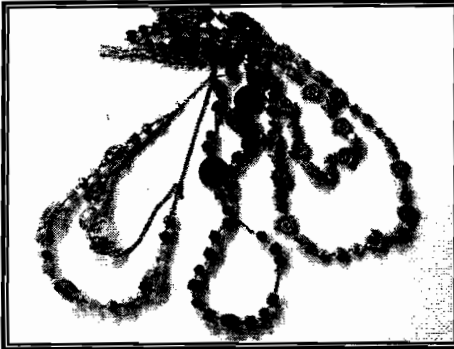
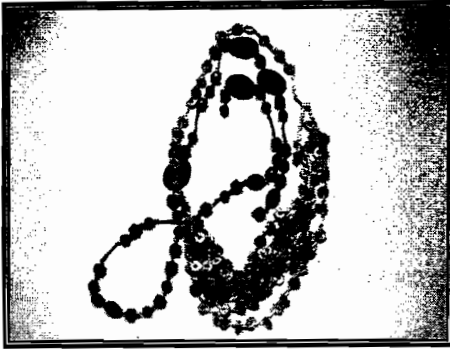
ويتضح من الجدول السابق أن هناك أولوية لاختيار مكملات الملابس المناسبة لنوعية الملابس المختلفة لطالبات الجامعة وترتيبها ومن الأعلى وزناً إلى الأقل وهي كالآتي:-

- ١- أهمية مكملات الملابس "الإكسسوار" بالنسبة للملابس.
- ٢- العادات والتقاليد.
- ٣- الرغبة في إقتناء مكملات الملابس.
- ٤- السعر والحالة الاقتصادية.
- ٥- العلاقة بين مكملات الملابس "الإكسسوار" وعناصر التصميم.
- ٦- القيمة الجمالية والنفعية.
- ٧- العلاقة بين مكملات الملابس "الإكسسوار" والوقت المستخدم فيه للملابس.

وبذلك يكون قد تحقق الفرض الثاني، بوجود اختلاف الأوزان النسبية لأولوية إختيار مكملات الملابس "الإكسسوار" المناسبة لنوعية الملابس المختلفة لطالبات الجامعة.

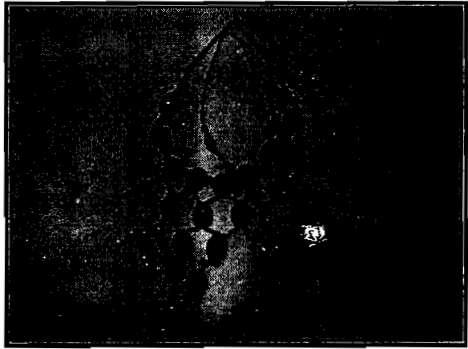
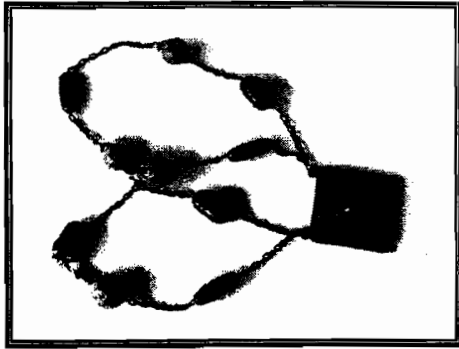
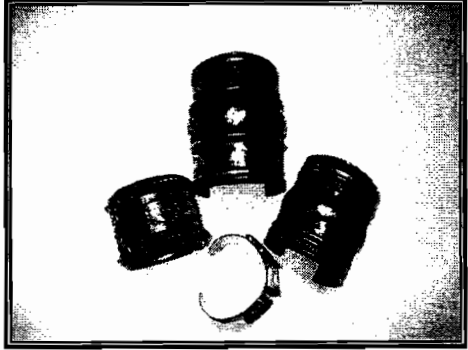
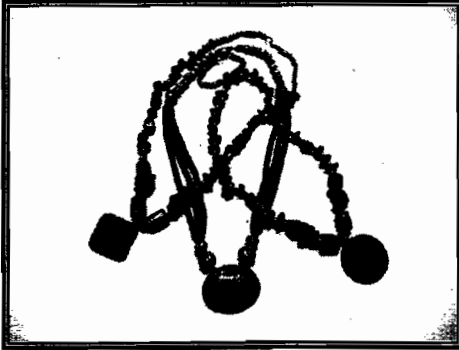
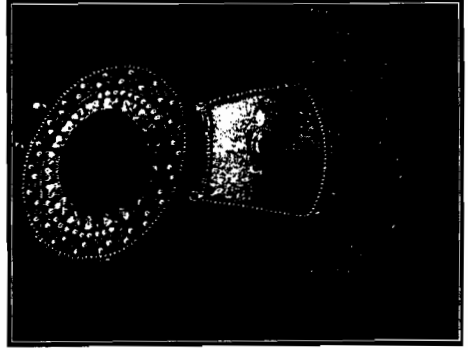
وأخيراً: بتفريغ الاستمارات الخاصة باستبيان الوعي باختيار مكملات الملابس من خلال البنود والملاحظات التي دونت أسفل الاستبيان لكل طالبة امكن التوصل إلي النتائج التاليه :

- التأكيد على أهمية مكملات الملابس "الإكسسوار" بالنسبة للملابس .
- أن تتوافق مكملات الملابس مع العادات والتقاليد والقيم الدينية.
- أن هناك رغبة في إقتناء مكملات الملابس بشكل عام والبسيطة بشكل خاص.
- أن يتوافق سعر المكملات الملابس (الإكسسوار) مع الدخل ولا داعى للمغالاة في سعر المكملات .
- أن هناك علاقة بين مكملات الملابس وعناصر التصميم من حيث (الخامة والشكل . واللون والملمس) وبالتالي من الأهمية توافقها مع فصول السنة (الصيف والخريف والشتاء والربيع) .
- الإكسسوار المصنوع من اللؤلؤ والسلاسل والبلاستيك تناسب ملابس فترة الصباح والزيارات المنزلية شكل (٣)
- المكملات المصنوعة من الخزف والزجاج والأسلاك المعدنية تناسب ملابس بعد الظهر وملابس المرأة العاملة شكل (٤).
- المكملات المصنوعة من المعادن الثمينه والمرصعة بالفصوص والأحجار الكريمة تناسب ملابس المساء والسهرة بالإضافة إلى المناسبات الخاصة شكل (٥).
- المكملات المصنوعة من القواقع والحبال والخرز والزجاج تناسب ملابس البحر والمصيف.
- الإكسسوار المصنوع من الجلود الريش والفرو تناسب ملابس الشتاء.
- المكملات المصنوعة من النواكل* والبلاستيك والخرز واللؤلؤ تناسب ملابس المستخدمة في المناسبات الخاصة (بدلة ليلة الحنة) شكل (٦).



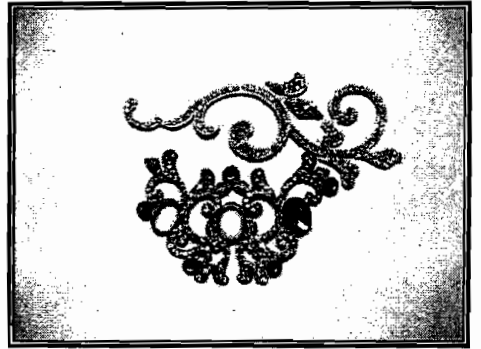
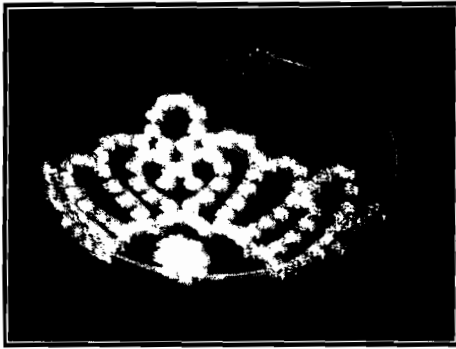
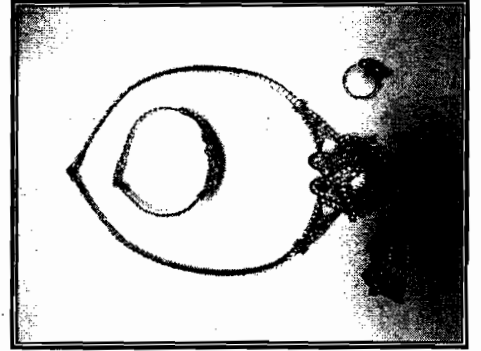
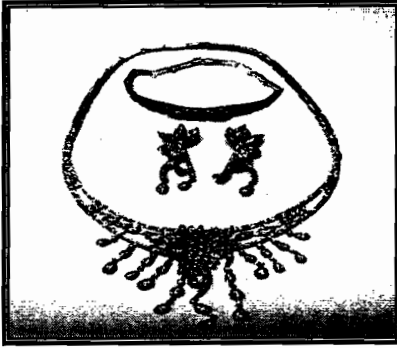
شكل رقم (٣)

المكملات المصنوعة من اللؤلؤ والسلاسل والبلاستيك تناسب ملابس فترة الصباح والزيارات المنزلية



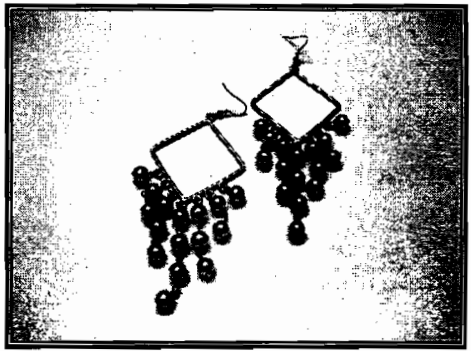
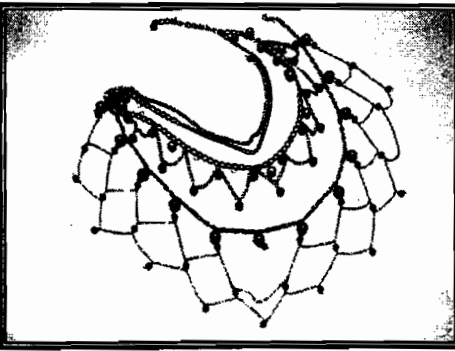
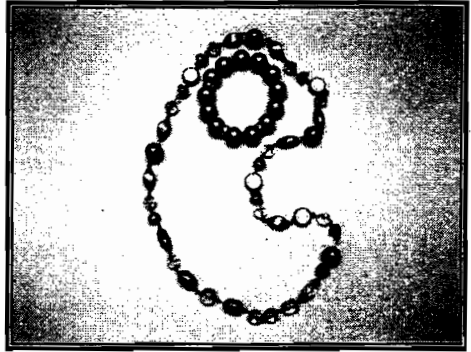
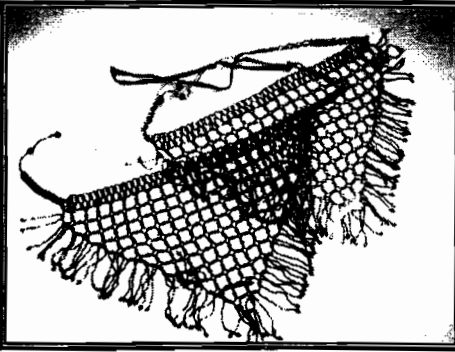
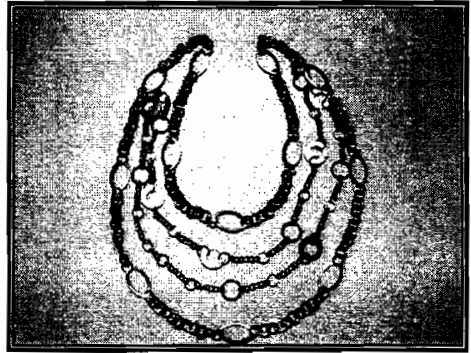
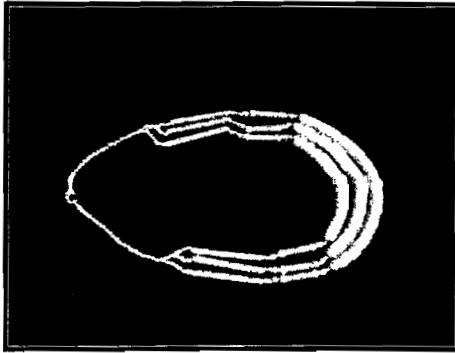
شكل رقم (٤)

المكملات المصنوعة من الفضة والخزف والزجاج والأسلاك المعدنية تناسب ملابس بعد الظهر وملابس المرأة العاملة.



شكل رقم (٥)

المكملات المصنوعة من المعادن الثمينة والمرصعة بالفصوص والأحجار الكريمة وتناسق ملابس المساء والسهرة بالإضافة للمناسبات الخاصة.



شكل رقم (٦)

المكملات المصنوعة من النواكل* والبلاستيك واللؤلؤ تناسب الملابس في المناسبات الخاصة (على سبيل المثال بدلة ليلة الحنة).

* خامات رقيقة من الحديد والفضة المطلى.

المراجع:

- ١- أشرف محمد عبد القادر، الإفادة من مشغولات الزى والزينة لبديويات الوادى الجديد كمدخل لإثراء تدريس مادة الأشغال الفنية، رسالة ماجستير غير منشورة، كلية التربية الفنية، جامعة حلوان ١٩٨٩.
- ٢- علا على علوان، دراسة مكملات الزينة فى العصر المصرى القديم والإفادة منها فى عمل تصميمات حديثة للأشغال الفنية، ماجستير، غير منشورة ١٩٩٤، كلية الاقتصاد المنزلى . جامعة حلوان ١٩٩٤.
- ٣- معجم الوجيز، مجمع اللغة العربية، القاهرة ٢٠٠٨.
- ٤- نادية محمد خليل، دراسة مكملات الزينة على الأزياء فى العصر الإسلامى، ماجستير، غير منشورة، كلية الاقتصاد المنزلى، جامعة حلوان، ١٩٨٢.
- ٥- - - - - ، مكملات الملابس ودورها كأحد مقومات الأناقة لدى المرأة العاملة، دكتوراه، غير منشورة كلية الاقتصاد المنزلى، جامعة حلوان، ١٩٨٨.
- ٦- - - - - ، مكملات الملابس، الإكسسوار فى الأناقة والجمال، دار الفكر العربى، القاهرة ١٩٩٩.
- 7- Tagliabue,A, tinctoria,98(7),pp92-95- (2001) italian
- 7- wikipedia, the free encyclopedia
- 8- Zhang ,X,Wu , Garments Branch, Xian, 710048, 1999 china .

ملحق (١)

لجنة الخبراء والمحكمين (الملابس والنسيج)

- ١- د/ سلوى هنري جرجس
أستاذ تاريخ الأزياء ورئيس قسم الملابس والنسيج كلية الاقتصاد المنزلي.
- ٢- د/ نادية محمود
أستاذ بقسم الملابس والنسيج ورئيس قسم الجلود.
- ٣- د/ سمر على محمد على
أستاذ تصميم الأزياء بقسم الملابس والنسيج.
- ٤- د/ سامية طاحون
أستاذ مساعد بقسم الملابس والنسيج.
- ٥- د/ نجوى حجازي
أستاذ مساعد بقسم الملابس والنسيج.
- ٦- د/ سامية الطويشي
أستاذ مساعد بقسم الملابس والنسيج.
- ٧- د/ زينب برهام
أستاذ مساعد بقسم الملابس والنسيج.
- ٨- د/ سامية حسن الجارحي
أستاذ مساعد بقسم الملابس والنسيج.
- ٩- د/ إيمان الصافوري
أستاذ مساعد بقسم الاقتصاد المنزلي التربوي كلية الاقتصاد المنزلي - جامعة حلوان.
- ١٠- د/ هالة سليمان السيد
مدرس بقسم الملابس والنسيج.
- ١١- د/ هدى محمد سمير
مدرس بقسم الملابس والنسيج.
- ١٢- د/ وسام محمد إبراهيم
مدرس بقسم إدارة مؤسسات الأسرة والطفولة.

لجنة الخبراء والمحكمين (المناهج وطرق التدريس)

- ١٣- د/ رجب السيد المهي
أستاذ المناهج وطرق التدريس ووكيل كلية التربية لشئون خدمة المجتمع وتنمية البيئة.
- ١٤- د/ عزة محمد جاد
أستاذ مساعد مناهج وطرق تدريس الاقتصاد المنزلي - كلية التربية - جامعة حلوان.
- ١٥- د/ مديحة فخرى محمود
مدرس قسم أصول التربية.