

مكملات ملابس طلاب الجامعة الذكور نوعياتها وآساليب إختيارها

د/ نادية محمود محمد خليل

أستاذ مساعد بقسم الملابس والنسيج

كلية الاقتصاد المنزلى - جامعة حلوان

مقدمة

تمثل الملابس ومكملاتها اهتماما كبيرا لدى شباب الجامعة ، فالمظهر اللبسى للفرد له دور فعال فى التأثير على الآخرين وفى القبول والاندماج فى الحياة الإجتماعية .

ومكملات الملابس تضاف للزى لتثرى المظهر الخارجى للفرد ، فرغم أنها تعتبر ثانوية وليست أساسية ، إلا أنها ترفع من قيمة الزى وتعطى النظرة المتكاملة له . (Mary G.Wolfe , 1998 , P. 268) .

وبما أن التذوق اللبسى هو انعكاس لاحساس الشخص بالمكونات الفنية وتطبيق هذا الاحساس على ما يختاره من ملابس ومكملاتها ، فبالثالى يتأثر هذا التذوق اللبسى عند الافراد بالتعليم وتدريب حاسة الفرد على رؤية عناصر الفن والجمال فى الاشياء (عليه عابدين ، ١٩٩٦ ، ص ١٥٩) .

والمرحلة الجامعية هى مرحلة الشباب وهى تتسم بالحيوية والنشاط واثبات الذات ، فالملابس ومكملاتها تحقق للشباب احتياجاتهم الاجتماعية كالانتماء والتملك والمركز الاجتماعى وحب الاستطلاع .

فارتداء الطالب الجامعى لملابس ومكملات تسامر مجموعة زملائه تشعره بالانتماء والثقة بالنفس ، واقتناؤه للكثير منها بهدف التملك لتحقيق الجاذبية فى المظهر ، كما أنها أيضا تعبر عن المستوى الاجتماعى له ، أما حب الاستطلاع فيظهر فى اتباع الموضة وكل ما هو جديد وغريب .

ويحتل المظهر أهمية خاصة لأنه يلعب دوراً كبيراً فى التوافق الاجتماعى للشباب ، ويعينه على ذلك اقتراب نموه الجسمى من الاكتمال (فؤاد أبو حطب ، آمال صادق ، ١٩٩٠ ، ص ٤١٣) .

إن تفهم الفرد للملبس المناسب ومكملاته وتذوق كل ما يتعلق بهما من قيم فنية وجمالية يؤدي إلى الكشف عن إمكانية الفرد وتوجيهه بحيث يكون قوة إيجابية فى تغيير نفسه وملبسه بما يتلائم مع المجتمع وعدم الخروج عن المؤلف بما يحقق له الإلتواء ، وذلك ليس مجرد معلومات تحفظ ومفاهيم تلقن ، وإنما يفضى إلى تكوين إتجاهات يتميز بها الفرد فى السلوك اللبسى ، ويستطيع بواسطتها أن يعرف كيف يفكر ويختار ويتذوق ويقتصد ، والهدف الإساسى هو تربية الفرد على حب الجمال وتهذيب الحواس والشعور ، وتكوين اتجاه عقلى مستنير نحو فن اللبسى ، وتحقيق الوعى اللبسى السليم على كافة المستويات (عليه عابدين ، ١٩٩٦ ، ص ١٦٠) .

مشكلة الدراسة :

تتلخص مشكلة الدراسة فى أن معظم طلاب الجامعة من الذكور لا يهتمون بتكامل مظهرهم اللبسى من حيث توافق المكملات مع ملابسهم سواء من ناحية التصميم أو اللون أو الخامة ، وقد يرجع ذلك إلى فقدانهم للثقافة والوعى اللبسى اللازمان لعملية الاختيار الجيد والمناسب للملابس ومكملاتها .

بالإضافة إلى إمتلاء الأسواق المصرية بالتصميمات والمنتجات الأجنبية المستوردة من الخارج من مكملات الملابس ، والتي قد لا تتناسب مع مجتمعنا الشرقى وعاداته وتقاليده وقيمه .

أهداف الدراسة :

تهدف الدراسة إلى :

- ١ - التعرف على احتياجات ومتطلبات ورغبات طلاب الجامعة من الذكور في مكملات ملابسهم .
- ٢ - تصميم وتنفيذ مجموعة من مكملات ملابس طلاب الجامعة الذكور تتميز بالذوق الفنى الرفيع وتفى فى الوقت نفسه باحتياجاتهم ومتطلباتهم .

أهمية الدراسة :

- ١ - تفيد طلاب كليات الاقتصاد المنزلى والتربية الفنية بالجامعات المختلفة فى المناهج الدراسية الخاصة بمكملات الملابس ، التدوق الملبسى والاشغال الفنية .
- ٢ - تساعد منتجى مكملات ملابس الرجال فى معرفة رغبات واحتياجات المستهلكين وتوفيرها لهم .
- ٣ - تسهم فى تشغيل الخريجين من خلال المشروعات الصناعية الصغيرة فى مجال مكملات ملابس الرجال .
- ٤ - تعتبر هذه الدراسة إضافة إلى المكتبة العربية نظرا لقللة الدراسات العلمية فى هذا المجال وخاصة الرجالي

حدود الدراسة :

تقتصر هذه الدراسة على طلاب الجامعة من الذكور فى بعض الكليات النظرية والعملية فى جامعتى القاهرة وحلوان (الإستهبان) .

وكذلك على طالبات الفرقة الرابعة الشعبة التربوية بكلية الاقتصاد المنزلى ، جامعة حلوان (الدراسة التطبيقية) .

مصطلحات الدراسة :

مكملات الملابس (Accessories) :

هى تلك الاضافات التى تزيد من جمال الملابس ، وإن كانت هى فى حد ذاتها ثانوية ، وتشمل مكملات الملابس الرجالي الحزام ، الحذاء ، الصدرى ، رابطة العنق (الكرافت) ، دبوس الكرافت ، الكوفية (الشال الرجالي) ، ايشارب الرقبة ، مندبل الجيب العلوى ، الباهيون ، ساعة اليد ، النظارة الشمسية ، أزرار القميص والخواتم .

طلاب الجامعة (University Students) :

هم طلاب مرحلة التعليم العالى من (١٨ - ٢١) سنة ، وهى المرحلة التى تسبق مباشرة تحمل مسئولية حياة الرشد ، ويطلق عليها " مرحلة الشباب " وهى مرحلة اتخاذ القرارات حيث يتخذ فيها أهم قراراتين فى حياة الفرد وهما إختيار المهنة وإختيار الزوج (حامد زهران ، ١٩٧٢ ، ص ٣٦٢) .

الاطار النظرى للدراسة :

ان الشباب هم عماد المجتمع ، وهم بناء الحضارة ، لذا فإن الاهتمام بدراسة هذه المرحلة من الاهمية بمكان نظرا لأنها مرحلة انتقالية تتم فيها التغييرات اللازمة للوصول إلى الرشد وتحمل المسئولية .

وتتسم هذه المرحلة بخصائص عامة كالأستقرار والثبات ، ويظهر ذلك على وجه الخصوص فى أستقرار الميول المهنية والهوايات ، وفى نوع الملابس ، وفى أساليب الترويح ، وفى إختيار المهنة وفى الصداقات ، وفى السلوك الإنفعالى ،

وفى الإتجاهات الاجتماعية التى لم تعد تتأثر بالدعاية أو الاعلان أو آراء الآخرين (فؤاد أبو حطب ، آمال صادق ، ١٩٩٠ ، ص ٤٠٢) .

إن أهم ما يشغل الشباب من طلاب الجامعة هو مظهرهم وسلوكهم ، وهو أمر طبيعى فى هذه المرحلة التى يخشى الشاب فيها على ما سيكون عليه تكوينه الجسمى ومستقبله ومركزه الاجتماعى وكفاءته وجاذبيته بالنسبة للجنس الآخر ، أى أن الشاب يكون حساسا بشكل واضح لفكرة الآخرين عنه ، وهذا ما يطلق عليه الحساسية نحو الذات (محمد عماد الدين اسماعيل ، ١٩٩٨ ، ص ٢٤٤) .

ويصاحب هذه المرحلة خصائص نمو جسدية ، عقلية ، اجتماعية وانفعالية .

النمو الجسمى :

يزداد الطول زيادة طفيفة عند كل من الجنسين ، ويكون البنين أطول من البنات بشكل واضح كما يزداد الوزن ولكن بدرجة أكبر عند البنين ، وتتضح النسب الجسمية الناضجة ويتم النضج الجسمى فى نهاية هذه المرحلة (حامد زهران ، ١٩٧٢ ، ص ٣٦٣) .

وتنمو الغدد الجنسية وتصبح قادرة على أداء وظائفها فى التناسل ، فالنمو يحدث على شكل تغيرات جسمية خارجية بالإضافة إلى تغيرات فسيولوجية داخلية تظهر فى وظائف الاعضاء (عبد الرحمن العيسوى ، ١٩٩٩ ، ص ٥٢ ، ٥٣) .

النمو العقلى :

تتميز هذه المرحلة بنمو القدرات العقلية ونضجها ، فتتنمو القدرة على الانتباه والتعلم والتذكر على أساس الفهم وعلى أساس إدراك العلاقات القائمة بين عناصر الموضوع الذى يتذكره (عبد الرحمن العيسوى ، ١٩٩٦ ، ص ٩٢) . كما تزداد قدرة الشاب على اتخاذ القرارات والتفكير لنفسه بنفسه ، ويتضمن ذلك الاختيار والحكم والثقة فى النفس والاستقلال فى التفكير والحرية فى الاستكشاف دون الرجوع كثيرا أو مطلقا إلى الآخرين ، ويتضمن كذلك التفريق بين المرغوب والمعقول وبين الواقعى والمثالى (حامد زهران ، ١٩٧٢ ، ص ٣٦٧) .

النمو الاجتماعى :

تتسع دائرة الصداقة العامة والمعارف لدى الشاب ، كما يتوجه اهتمامه إلى اكتشاف عالم الجنس الآخر ، ومن خلال التجريب يكتشف ما هو مرغوب اجتماعيا ، ثم يستخدم طرقا أكثر حذقا فى جذب الانتباه ، فهيرتدى أحدث موضة الازياء بدلا من الانبهار بالملابس ذات الالوان والرسوم الزاهية ، كما يعبر عن وجهات نظر محددة بدلا من الزهو بما لديه من أفكار مستحدثة (فؤاد أبو حطب ، آمال صادق ، ١٩٩٠ ، ص ٤١٤) .

كما يتأثر النمو الاجتماعى للشباب بالبيئة الاجتماعية والاسرية التى يعيشون فيها ، وما تحويه من ثقافة وعادات وتقاليد وعرف واتجاهات توجه سلوكهم وتكيفهم مع أنفسهم ومع الآخرين ، بالإضافة إلى رغبة الشاب فى الاستقلال عن الأسرة وميله نحو الاعتماد على النفس (عبد الرحمن العيسوى ، ١٩٩٩ ، ص ٥٦ ، ٥٧) .

ويلعب الانطباع دورا هاما فى التقبل الاجتماعى فى هذه المرحلة ، ويتأثر هذا الانطباع بعوامل كثيرة منها مظهر الفرد وسلوكه والاشخاص الذين يحتك بهم ومستواه الاقتصادى والاجتماعى ودرجة التشابه بينه وبين الآخرين (فؤاد أبو حطب ، آمال صادق ، ١٩٩٠ ، ص ٤١٦) .

النمو الانفعالي:

يتجه الشاب نحو الثبات الانفعالي والمثالية ، وتتبلور بعض المواقف الشخصية مثل الاعتداد بالنفس والعناية بالمظهر وطريقة الكلام ، وتتكون عواطف نحو الجماليات مثل حب الطبيعة وعشقها (حامد زهران ، ١٩٧٢ ، ص ٣٦٨) ويحكم نضج الوظائف الجنسية لدى الشاب فإن الميل نحو الجنس الآخر يأخذ في الظهور ، وكذلك تتكون عاطفة تأكيد الذات في هذه المرحلة حيث يحدد الشاب لنفسه نمطا معيناً من الشخصية ويبدأ في الاعتداد بنفسه والثقة فيها فيهتم بهندامه وبمظهره (عبد الرحمن العيسوي ، ١٩٩٦ ، ص ٩٩) .

مما سبق يتضح اهتمام الشباب في هذه المرحلة بمظهرهم الملبسى بدرجة كبيرة . حيث أن للملابس ومكملاتها دور هام في توطيد العلاقة بين الفرد والمجتمع من خلال عادات وتقاليد وثقافة وقيم هذا المجتمع . وينعكس ذلك كله من خلال سلوكهم الملبسى .

والسلوك الملبسى للفرد هو الاسلوب المرثى الذي يختار به نوعيات ملابسه وطريقة ارتدائها من خلال تفاعله وتكيفه مع البيئة التي يعيش فيها والمجتمع الذي ينتمى اليه مع التعبير عن الذات الفردية (عليه عابدين ، ١٩٩٦ ، ص ١٧١) .

ومكملات ملابس الشباب من الذكور لها دور فعال في مظهرهم الملبسى ، فبجانب وظيفتها الجمالية كوسيلة للتزين فهي تعتبر حلقة الوصل والربط بين أجزاء الملبس لتعطي نوعاً من التوافق والتآلف للمظهر العام للفرد .

ويتضح الشكل العام لارتداء المكملات مع الملابس من خلال التغيير المباشر الذي يرجع إلى كل منهما ، حيث أن النظرة الكلية تعني أن كل منهما متمم للآخر (*Leslie Klein Peltz , 1986, P.XI*) .

إن المظهر الانيق الذي يوفره استخدام المكملات مع الملابس بصورة فنية متميزة يؤدي إلى الثقة بالنفس واحترام الذات ، وتحقيق التكيف النفسي والاجتماعي للفرد .

والسلوك الملبسى السليم هو ما كان متوافقاً مع المجتمع والبيئة التي ينتمى إليها الفرد وكذلك العادات والقيم والتقاليد السائدة في هذا المجتمع (عليه عابدين ، ١٩٩٦ ، ص ١٦٨) .

إن التنسيق بين المكملات والملبسى يمكن الشاب من الوصول إلى المظهر المتكامل ، لذا فإن منتجى المكملات يرون نفس الاتجاهات التنبؤية عن التصميم من حيث الشكل واللون والخامة مثلما يفعل منتجى الملابس ، بل أن مسوقى الموضة يجب أن يعرفوا كيف يوجدوا النظرة الاخيرة للموضة باستخدام المكملات ، ويوضحوا للمستهلك كيف يحول المظهر الخارجى المتوسط إلى مظهر جذاب (*Mary G.Wolfe 1998, P. 268*) .

ويتأثر ذوق الشاب في اختيار مكملات ملابسه بالموضة والتي أصبحت متداولة من خلال وسائل الاعلام المختلفة ، وترعى اهتمامات كلا الجنسين (الرجل والمرأة) في المراحل العمرية المختلفة .

وتأتى الموضة بأفكار وأشكال غير مألوفة محملة بالطرافة والغرابة ، والجاذبية والاثارة ، أو بما يشبع رغبات غريزية من حب التمايز أو التباهي أو التفرد والتفاخر والمنافسة بالسبق أو مواكبة الحداثة والشغف بالتغيير ، وتتجه الموضة مباشرة إلى التعامل مع الأنواع والجماليات السائدة في فترة ما ، وتختص بدرجة كبيرة برغبات النساء والشباب من الجنسين وذلك فيما يتعلق بمستلزمات ومكملات المظهر الشخصى (عبد العال محمد عبد العال ، ١٩٩٩ ، ص ٦٣) .

وتنتشر الموضة بقدر أكبر بين الشباب نظراً لسرعة قابليته للتفاعل مع المؤثرات الحسية بدرجة كبيرة ، واهتمامه

بجذب انتباه الآخرين ، لذا فهو يميل إلى التفكير في أسباب القبول الاجتماعي عن طريق الملابس ومكملاتها .
وتتنوع مكملات ملابس الشباب من الذكور لتشمل الحزام ، الحذاء ، الصديري ، رابطة العنق (الكرافت) ،
دبوس الكرافت ، الكوفية (الشال الرجالي) ، ايشارب الرقبة ، مندبل الجيب العلوي ، البابيون ، ساعة اليد ، النظارة
الشمسية ، أزرار القميص والخواتم .
واستخدمت معظم هذه المكملات بداية لفرض وظيفي ، فالاحزمة لتثبيت البنطلون ، والاحذية لحماية القدم ،
والصديري والكوفية للتدفئة في فصل الشتاء ، والحقائب لحمل الأغراض اليومية ... هذا بالإضافة إلى استخدامها بغرض
جمالي كوسائل للترزين .

لذا فمن الضروري العمل على إنتاج مكملات ملابس تتوفر فيها كل من الناحية الجمالية والنفعية لتحقيق الهدف
المنشود من استخدامها .

-الحزام (Belt):

يتسم بالبساطة والذوق الرفيع والجودة ، يصنع بعروض مختلفة منها الرفيع والمتوسط ، وغالبا ما يكون من الجلد
الاسود أو البني أو البهيج ، واحيانا ما يكون ذو وجهين احدهما اسود والآخر بني ، ويجب أن يتناسب لون الحزام مع
الحذاء (William Wilson and others , 1980, P. 100).

-الحذاء (Shoe):

يراعى اختيار المقاس السليم حتى لا يسبب آلاما للقدم ، وكذلك المتانة والراحة ، ويجب ألا يسود على المظهر
الخارجي للفرد وإنما يتوافق مع البنطلون ولون الحزام . وتفضل دائما الاحذية المصنوعة من الجلد فهي أكثر راحة وتميش
طويلا ، وتكون من اللون الاسود والبني الغامق والنبيتي ويضاف اللون الابيض في فصل الصيف . والاحذية السوداء أكثر
مناسبة للابيس النساء .

-الصديري (Vest):

يستخدمه كثير من الشباب بتصميمات وألوان متعددة ويصنع غالبا من القماش أو الجلد ، ويجب أن يتناسب من
حيث التصميم واللون والخامة مع الزي المرتدى معه .

-رابطة العنق (الكرافت) (Necktie):

تغطي انطباع عن ذوق مرتديها ومكانته ، وتصنع من خامات وألوان متعددة ، فتكون من الصوف والكشمير شتاءً ،
ومن الحرير والكتان صيفا . وتستخدم غالبا في المناسبات الرسمية خاصة المصنوعة من الحرير ، وبعض الشباب يزينونها
بدبوس معدني (Tie Clasp) بسيط وأنيق .

-الكوفية (الشال الرجالي) (Muffler):

قطعة مستطيلة من القماش غالبا ما تصنع من الصوف أو الكشمير أو الحرير ، وتستخدم في فصل الشتاء للتدفئة
حيث تلف حول الرقبة (Zeshu Takamura , 1993, P. 102) .

-ايشارب الرقبة (Scarf):

يصنع من الحرير أو الأقمشة الرقيقة ، مستطيل الشكل وطويل ، يستخدم مثل الكوفية حول الرقبة ، غير منتشر بين
الشباب من الذكور لأنه لا يتناسب مع عاداتنا وتقاليدهنا .

-مندبيل الجيب العلوو (The Pocket Square) :

قطعة مربعة من القماش المصنوع من القطن أو الكتان أو الحرير بألوان متنوعة ، ويجب أن يتناسب مع رابطة العنق (الكرافت) ليثرى المظهر الملبسى للفرد .

-البابيون (Bow Tie) :

قديمًا كان شائع الاستخدام ، حتى أن البعض يعلق بأنه علامة الاستاذية أو الثقافة . ويستخدم حديثًا في المناسبات الرسمية والحفلات مع ملابس السهرة الرجالي مع مراعاة أن يتناسب مع الطراز الشخصى للفرد ومع وجهه أيضا ، وهو يصنع من الحرير الاسود أو الستان . (*William Wilson and others* , 1985 , p. 79) .

-ساعة اليد (Wrist – Watch) :

تتنوع تصميمات ساعات اليد من حيث الشكل والخامة واللون مع استخدام سوار (استيك) معدنى بسيط أو جلدى غامق ، ومنها الساعات العادية والرقمية ، ويفضل شراء المناسب منها للانشطة المختلفة والتي تتميز بالدقة والثبات ومقاومة الماء .

-النظارة الشمسية (Eyeglasses) :

يجب أن يتناسب إطار النظارة (الشنبر) مع شكل الوجه ، تسريحة الشعر ، لون الجلد والشعر ، فيفضل الاطار الفاتح اللون للبشرة الفاتحة والداكن للبشرة الغامقة . وتتعدد طرز النظارات وأنواعها ، لذا فإن براعة الفرد تتحدد فى ايجاده للطراز المناسب من حيث اللون والخامة والذى يجعله فى أفضل صورة ، (*William Wilson and others* , 1985 , P. 218)

-أزرار القميص (Cuff Links) :

شاع استخدامها قديما ، ولكن حديثا ندر استخدامها وربما يرجع ذلك إلى الابهت السريخ للحياة والذى يؤثر فى الشباب أنفسهم من حيث استخدامها للمكلمات بصورة مبسطة وسريعة . وتتخذ الازرار أشكالًا متنوعة كالربع والمستطيل والدايرة والبيضاوى ، من خامة معدنية تزين احيانًا بفصوص فضية أو ملونة .

-الخاتم (Ring) :

بعض الشباب يستخدمونه للزينة ، وغالبا ما يكون من الفضة (لتحريم الذهب على الرجال) ، وقد يكون على شكل حلقة أو نو فص معدنى أو حجرى .

ويشير توافق الملابس ومكملاتها إلى حسن الاختيار الذى يجعل الفرد متميزًا ومتفردًا عن الآخرين ، فقد يكتسب الفرد طرازا شخصيا بسبب اختياره لملابسه أو لفظته الخاصة فى اختيار المكلمات مع الملابس وموهبته فى التعرف على المواضات والمكلمات الأكثر مناسبة له وليبئته ، وهذا كله يكون الطراز الشخصى الذى يميز الفرد عن المجموعة (نادية محمود خليل ، ١٩٩٩ ص ١٠) .

-الدراسات السابقة :

قامت الباحثة بعمل مسح بالكمبيوتر بالشبكة القومية للمعلومات بأكاديمية البحث العلمى ، وشبكة الانترنت بالهيئة المصرية العامة للكتاب ، للاستعلام عن أى دراسات أجنبية تخص هذا الموضوع ، فتبين عدم وجود أى دراسة سابقة فى هذا المجال .

أما بالنسبة للدراسات والبحوث المحلية ، فقد وجدت الباحثة بعض الدراسات السابقة والمتعلقة بصورة غير مباشرة بموضوع دراستها ، وستعرضها الباحثة فيما يلي :

١- دراسة (اميلي عبد الملاك معوض ، ١٩٧٧) :

عن " أثر التربية الملبسية على الاتجاهات النفسية الملبسية لمجتمع طلاب الجامعة "

تناولت الباحثة بالدراسة أثر تدريس منهج التربية الملبسية على طالبات كلية الاقتصاد المنزلي جامعة حلوان ، حيث تكونت عينة الدراسة من (١٥٠) طالبة من الفرقة الثانية الشعبة التربوية (١١٠) طالبة من الفرقة الثالثة الشعبة التربوية ، (٣٠٠) طالبة من الفرقة الرابعة شعبة الملابس والنسيج .

وقد توصلت الباحثة الى وجود فروق ذات دلالة احصائية لصالح الطالبات اللاتي درسن منهج التربية الملبسية عن اللاتي لم يدرسنه ، فقد أدت دراسة المنهج الى تكوين اتجاهات إيجابية نحو الملابس والشعور بالثقة بالنفس والتميز وجذب الانتباه .

٢- دراسة (جلال الدين عبد العال ، ١٩٧٩) :

عن " دراسة للاتجاهات النفسية للشباب الجامعي نحو الابتداعات في الملابس (الموضة) "

قام الباحث بدراسة اتجاهات الشباب الجامعي في مصر نحو موضة الملابس وعلاقتها ببعض المتغيرات النفسية مثل (الانبساطية ، التطرف ، العصابية ، التصلب) ، وكذلك الاختلاف بين الذكور والاناث ، والعوامل النفسية التي تكمن وراء الاتجاهات المتطرفة قبولا واعراضا عن موضة الملابس .

ومن الأدوات المستخدمة اختبار ايزيك للشخصية ، مقياس التصلب ، مقياس الاستجابات المتطرفة ، طبقت على عينة مكونة من (٣٠٠) طالب وطالبة بكلية جامعة القاهرة .

وقد توصلت الدراسة إلى وجود فروق ذات دلالة احصائية بين الاتجاه نحو الموضة وبين المتغيرات النفسية موضوع البحث . وكذلك وجود علاقة طردية بين الاقبال على الموضة وارتفاع نصيب الفرد من الانبساطية أو التطرف .

٣- دراسة (ملكة محمود الطنيجي ، ١٩٨٤) :

عن " السلوك الملبسي وعلاقته بمفهوم الذات وبعض القيم في المجتمع المصري "

تناولت الباحثة بالدراسة السلوك وتعريفه وتفسيره ، وكذا الملبس ومفهوم الذات والقيم الملبسية ، ثم قامت بعمل دراسة ميدانية على عينة تمثل بعض القطاعات من جماهير المجتمع المصري في مدينة القاهرة من المتعلمون (طلاب وطالبات الجامعة) والاميون (عمال وعاملات) وكذلك المحجبات (من طالبات الجامعة) وغير المحجبات (من طالبات كليات ذات طبيعة خاصة - معهد السينما ، معهد الفنون المسرحية ، كلية الفنون الجميلة) .

ومن أدوات الدراسة المستخدمة اختبار القيم (ألبورت - فرنون - لندزي) ، اختبار مفهوم الذات ، مقياس السلوك الملبسي (من إعداد الباحثة) ومقياس الاحتشام (من إعداد الباحثة ايضا) .

وقد طبقت هذه الاختبارات والمقاييس على عينة المتعلمين والمحجبات وغير المحجبات ، في حين أن عينة الاميين طبق عليها المقاييس فقط .

وتوصلت الدراسة الى وجود فروق ذات احصائية بين المتعلمين والاميين في السلوك الملبسي والاحتشام لصالح الاميين

، في حين لا توجد فروق دالة احصائية بين الذكور والاناث من المتعلمين في السلوك الملبسي والاحتشام

وكذلك لا توجد فروق ذات احصائية بين المحجبات وغير المحجبات فى مفهوم الذات الواقعى والمثالى .

٤ - دراسة (زينب عبد الحفيظ فرغلى ، ١٩٨٧) :

عن " اتجاهات طلاب التعليم الجامعى نحو اختيار ملابسهم "

قامت الباحثة بدراسة الملابس وأهميتها والاتجاهات اللبسية ، وكذلك خصائص مرحلة الشباب وعلاقة الاتجاهات بالسلوك اللبسى .

وشملت عينة الدراسة (٢٠٠) طالب وطالبة بكليات جامعات القاهرة وعين شمس والأزهر (كليات نظرية وعملية) .

وأعدت الباحثة مقياس لقياس اتجاهات الطلاب نحو اختيار ملابسهم ، وتم تطبيقه على عينة الدراسة .

وقد تبين من الدراسة وجود فروق ذات دلالة احصائية لابعاد التزين والاحتشام والحماية لصالح طلاب الكليات العملية بالمقارنة بالكليات النظرية .

وكذلك وجود فروق ذات دلالة احصائية نحو بعد الاحتشام لصالح طلاب جامعة الأزهر عن باقى الجامعات الاخرى .

كما توجد فروق ذات دلالة احصائية لمتغير تحقيق الذات فى الاتجاه نحو اختيار الملابس ومتغير الجنس لصالح الاناث .

تحقيب عام على نتائج الدراسات السابقة :

١ - أجمعت الدراسات السابقة على أهمية دراسة الملابس والاتجاهات اللبسية خاصة فى مرحلة الشباب لأثرها فى توافقهم الاجتماعى .

٢ - أتفقت معظم الدراسات السابقة على أن الاتجاهات الايجابية نحو الملابس تعطى شعور بالثقة بالنفس وتحقيق الذات .

٣ - تناولت الدراسات السابقة أهم الابعاد المكونة لمقاييس الاتجاهات اللبسية وهى التزين - التميز - جذب الانتباه - الاحتشام - تحقيق الذات .

فروض الدراسة :

١ - يمكن من خلال إعداد وتصميم استبيان التعرف على رغبات ومتطلبات طلاب الجامعة من الذكور فى مكملات ملابسهم .

٢ - يمكن الاستفادة التطبيقية من النتائج التى يتم الحصول عليها من الاستبيان فى تصميم وتنفيذ نماذج من مكملات ملابس طلاب الجامعة الذكور تتميز بالذوق الفنى الرفيع .

إجراءات الدراسة :

١ - عينة الدراسة :

تكونت عينة الدراسة من (١٠٠) طالب جامعى تتراوح أعمارهم ما بين (١٩ - ٢٤) سنة ، (٥٠) طالب من جامعة القاهرة ، و (٥٠) طالب من جامعة حلوان .

ووزع طلاب الجامعتين كالتالى :

** جامعة القاهرة :

كلية الاقتصاد والعلوم السياسية	(١٣) طالب	كلية الزراعة	(١٣) طالب
كلية التجارة	(١٢) طالب	كلية الصيدلة	(١٢) طالب

**** جامعة حلوان :**

كلية التجارة وإدارة الاعمال	طالب (١٣)	كلية الاقتصاد المنزلي	طالب (١٣)
كلية الآداب	طالب (١٢)	كلية التربية الفنية	طالب (١٢)

٣- أدوات الدراسة :

استخدم في هذه الدراسة استبيان من إعداد الباحثة ، بهدف التعرف على احتياجات ومتطلبات ورغبات طلاب الجامعة الذكور في مكملات ملابسهم .

وانقسم الاستبيان إلى جزئين :

الجزء الأول : مكون من (٢٢) سؤالاً ، يتم الاجابة عليها ب (نعم) أو (لا) .

الجزء الثاني : مكون من (٦) أسئلة ، يتم الاجابة عليها بترتيب النقاط المذكورة تحت كل سؤال .

وتدور أسئلة الاستبيان حول :

- نوعية تصميمات مكملات الملابس المفضلة لدى طلاب الجامعة من الذكور .
- أسلوب استخدامهم واختيارهم لمكملات ملابسهم .
- أنواع مكملات الملابس المختلفة وألوانها وخاماتها .

صدق الاستبيان :

تم عرض الاستبيان على مجموعة من الأساتذة أعضاء هيئة التدريس بقسم الملابس والنسيج بكلية الاقتصاد المنزلي ، جامعة حلوان لتحديد مدى صلاحية أسئلة الاستبيان للهدف الذى أعد من أجله .

وقد أسفرت هذه الخطوة عن تعديل صياغة سؤالين ، وحذف سؤال واحد ، مع بقاء كل أسئلة الاستبيان كما هي .

٣ - نتائج الدراسة ومناقشتها :

قامت الباحثة بتطبيق الاستبيان على عينة الدراسة المكونة من (١٠٠) طالب جامعي من كليات نظرية وعملية

بجامعتي القاهرة وحلوان .

الفرض الأول :

نص الفرض : يمكن من خلال إعداد وتصميم استبيان التعرف على رغبات ومتطلبات طلاب الجامعة من الذكور فى مكملات ملابسهم .

للتحقق من هذا الفرض تعرض الباحثة فيما يلى النتائج التى توصلت اليها من خلال تطبيق الاستبيان .

• ملحق الدراسة رقم (١) .

• ملحق الدراسة رقم (٢) .

جدول رقم (١)

يوضح النسب المئوية لاسلوب استخدام واختيار
مكملات الملابس لدى طلاب الجامعة من الذكور

م	الاسئلة	نعم %	لا %
	هل تميل إلى استخدام مكملات الملابس ؟	١٠٠	-
	هل تحرص على استخدام مكملات ملابس مبتكرة ومتميزة ؟	٦٥	٣٥
	هل تهتم بأن تعبر مكملات ملابسك عن شخصيتك ؟	٧٣	٢٧
	هل تحب استخدام المكملات التي تجعلك متميزا ومفردا ؟	٦٦	٣٤
	هل تستخدم المكملات عالية الثمن لجذب انتباه الآخرين ؟	٢٢	٧٨
	هل تحرص على مسايرة زملاء الدراسة في نوعية مكملاتهم حتى ولو لم تناسبك ؟	١١	٨٩
	هل تنوع في مكملات ملابسك لتكون أكثر جاذبية ؟	٥٤	٤٦
	هل تهتم باستخدام مكملات الملابس الملقطة للنظر ؟	٢٠	٨٠
	هل تختار مكملات ملابسك بنفسك	٨٨	١٢
	هل تستشير الآخرين عند شرائك لمكملات ملابسك ؟	٥٥	٤٥
	هل تستخدم التصميمات غير المألوفة لمكملات ملابسك ؟	١٤	٨٦
	هل تحب استخدام المكملات الشائعة في السوق ؟	٤٤	٥٦
	هل تحب التجديد المستمر في مكملات ملابسك ؟	٦٩	٣١
	هل تراعى نوع الخامة تبعا لنوعية المكمل ؟	٨٠	٢٠
	هل تحب استخدام مكملات ملابس ذات ألوان زاهية ؟	٢٠	٨٠
	هل تحب الألوان الهادئة في مكملات ملابسك ؟	٨٩	١١
	هل تراعى تناسب لون الحزام والحذاء مع ملابسك ؟	٨٧	١٣
	هل تراعى التآلف القائم بين نوعية المكملات التي ترتديها ؟	٧٨	٢٢
	هل تحرص على استخدام رباط العنق في المناسبات ؟	٥٥	٤٥
	هل تهتم بتناسب لون رباط العنق مع ملابسك ؟	٧٦	٢٤
	هل تميل الى استخدام الساعات غير المألوفة دائما ؟	١٩	٨١
	هل تميل الى استخدام الخواتم والسلاسل للزينة ؟	١٤	٨٦

يتضح من الجدول السابق أن جميع أفراد العينة يميلون الى استخدام مكملات الملابس بنسبة (١٠٠٪)، في حين أن نسبة (٦٥٪) منهم يحرصون على استخدام مكملات مبتكرة ومتميزة ، بينما اهتم (٧٣٪) بأن تعبر المكملات عن شخصيتهم

، ويرجع ذلك إلى أن الانطباع الأول عن الفرد وشخصيته ينمكس من خلال مظهره اللبسي .
وقد وجد أن (٦٦٪) من أفراد العينة يستخدمون المكملات التي تجعلهم متميزون ومتفردون ، ويعزى ذلك إلى اتخاذهم طابعا مميزا وفريدا لمظهرهم اللبسي بين أقرانهم . كما نجد أن (٧٨٪) منهم رفضوا استخدام المكملات غالبية الثمن كأسلوب لجذب انتباه الآخرين ، و (٨٩٪) اعترضوا على مساهرة زملائهم فى نوعية مكملاتهم إذا كانت لا تناسبهم .
ويشير الجدول أيضا إلى أن (٥٤٪) ينوعون فى مكملات ملابسهم لتكون أكثر جاذبية بينما (٤٦٪) منهم رفضوا ذلك ، وكذلك رفض (٨٠٪) استخدام المكملات الملفتة للنظر ويرجع ذلك إلى النضج الاجتماعى والانفعالى لدى الشباب فى هذه المرحلة فيميلون الى الاتزان فى اختياراتهم . كما أن (٨٨٪) منهم يختارون مكملات ملابسهم بأنفسهم ، فى حين أن (٥٥٪) يستشيرون آخرين عند شرائهم للمكملات .
وتبين أن (٨٦٪) لا يستخدمون التصميمات غير المألوفة للمكملات ، بينما وافق (٤٤٪) على استخدام المكملات الشائعة فى السوق . واتفق (٦٩٪) على حب التجديد المستمر لمكملات ملابسهم .
وتدل النتائج الموضحة بالجدول على أن (٨٠٪) يراعوا نوع الخامة تبعا لنوعية المكمل ، بينما رفض (٨٠٪) استخدام المكملات زاهية اللون ، وفضلوا الالوان الهادئة بنسبة (٨٩٪) .
كما أجمع (٨٧٪) من أفراد العينة على أهمية تناسب لون الحزام والحذاء مع ملابسهم ، وكذلك التألف التام بين نوعية المكملات التى يرتدونها بنسبة (٧٨٪) ، وذلك نظرا للتأثير المتبادل بين المكملات والملابس ، فكل منهما يؤثر فى الآخر ويتممه .
وقد حرص (٥٥٪) على استخدام رباط العنق (الكرافت - الباهيون) فى المناسبات مع الاهتمام بتوافق لونها مع الملابس بنسبة (٧٦٪) .
أما فيما يخص استخدام الساعات غير المألوفة فقد رفض (٨١٪) منهم ذلك ، وكذلك (٨٦٪) رفضوا استخدام الخواتم والسلاسل للزينة ، ويرجع ذلك إلى أن هذه النوعية من المكملات لا تتناسب مع مجتمعنا الشرقى من حيث العادات والتقاليد والقيم والدين ، وهى وافدة على بلادنا من الدول الأوروبية التى تختلف عاداتهم وقيمهم عن مجتمعنا تمام الاختلاف بالإضافة الى اعتقاد الكثير من الناس أنها تتنافى مع الرجولة .

جدول رقم (٣)

يوضح نوعية مكملات الملابس الأكثر أهمية بالنسبة لطلاب الجامعة

النسبة النوعية	١٣	١٢	١١	١٠	٩	٨	٧	٦	٥	٤	٣	٢	١	الترتيب الاستجابات
١٠١١ ٢	-	١	-	-	٢	-	-	٢	٢	١٩	٢٠	٥٠	٤	أ- الحزام
١٠٦٦ ٣	-	-	-	-	-	٢	-	-	-	١	١٠	١٣	٧٤	ب- الحذاء
٨٠٨٦	١	٢	١	٧	٤	١١	٨	١٦	٢٦	١٠	٤	٣	٧	ت- الصديري
٨٠٦٥	٢	١	٤	٣	٥	٧	١٠	٢٦	٢٠	١٢	٣	٥	٢	ث- الكرافت
٦٠٧١	٤	٦	٦	٥	١٦	١٢	٢٥	١٤	٧	١	١	٢	١	ج-بوس الكرافت
٥٠٤٧	٤	٦	١٤	١٩	١٩	١٣	١٣	٧	٣	٢	-	-	-	ح- الكوفيه
٣٠٩١	١٢	٢٤	١٨	٢٢	١٠	٣	٤	٤	٢	١	-	-	-	خ-إخبارب الرقبة
٥٠٩٨	٢	٧	٩	١٢	١٩	٢٣	١٦	٣	٧	-	١	-	١	د-مندبل الجيب الطوى
٤٠٤٩	٨	١٤	٢٤	١٦	١٤	١٠	٥	٧	٢	-	-	-	-	ذ- الباهيون
١١٠٨٨	-	-	١	١	-	٢	٥	٣	٤	١٣	٤٤	١٩	٨	ر- ساعة اليد
٩٠٤٣	٢	٣	٤	١	٥	٦	٣	٨	١٦	٣٣	١١	٦	٢	ز- النظارة الشمسية
٦٠٢٠	٣	٢٤	٥	١٠	٩	٨	٨	١٠	٩	٥	٧	١	١	س- أزرار القميص
٢٠٨٨	٥٨	١١	١٠	٦	١	٢	٤	١	١	٣	-	١	٢	ش- الخواتم

تدل النتائج الموضحة بالجدول السابق على أن نسبة (١٣,٦٦%) من طلاب الجامعة يهتمون بالاحذية فى المرتبة الأولى ، ثم الاحزمة بنسبة (١٢,١١%) ، فى حين احتلت ساعات اليد المركز الثالث لتوعيات المكملات المفضلة بنسبة (١١,٥٨%) ، يليها النظارات الشمسية بنسبة (٩,٤٣%) ، بينما تقاربت النسبة بين الصديري والكرافت (٨,٨٦%) ، (٨,٦٥%) على التوالي .

أما بقية المكملات فقد تراوحت النسب المنوية لتفضيلها ما بين ٤ - ٦% .

جدول رقم (٣)

بوضوح العوامل المؤثرة في شراء مكملات الملابس

النسبة المئوية	٤	٣	٢	١	الترتيب
٣٣,٣٦	٧	٩	٢٧	٥٧	أ - التصميم
٢٦,٤٧	٦	٤٣	٣١	٢٠	ب - اللون
٢٥,٢٧	١٣	٣٧	٣٤	١٦	ت - الخامة
١٤,٨٨	٧٤	١١	٧	٨	ث - السعر

يشير الجدول السابق إلى احتلال التصميم المركز الأول في عملية الشراء بنسبة (٣٣,٣٦٪) بينما احتل اللون المركز الثاني بنسبة (٢٦,٤٧٪)، يليه الخامة بنسبة (٢٥,٢٧٪)، ثم السعر بنسبة (١٤,٨٨٪). ويعتبر هذا التسلسل منطقي نظرا لأن شكل التصميم هو أول ما يلتفت النظر للمكمل ثم اللون الذي يجتذب العين بجماله، فالخامة ذات الجودة المناسبة، ثم أخيرا السعر.

جدول رقم (٤)

بوضوح تفضيل الطرز المختلفة لمكملات الملابس

النسبة المئوية	٣	٢	١	الترتيب
٣٨,٠٠	١٤	٤٤	٤٢	أ - مكمل تقليدي (كلاسيكي)
٤١,٥٠	٣	٤٥	٥٢	ب - مكمل حديث (مودرن)
٢٠,٥٠	٨٣	١١	٦	ت - مكمل غير مألوف (تقليعية أو بدعة)

يتضح من الجدول السابق تفضيل طلاب الجامعة الذكور للطراز الحديث (المودرن) من المكملات بنسبة (٤١,٥٠٪)، بينما يأتي الطراز التقليدي (الكلاسيك) في المرتبة الثانية بنسبة (٣٨٪)، في حين أن الطرز الغريبة غير المألوفة (التقليعية أو البدعة) احتلت المكانة الأخيرة بنسبة (٢٠,٥٠٪).

جدول رقم (٥)

بوضوح تفضيل تعدد الخامات في المكمل الواحد

النسبة المئوية	٣	٢	١	الترتيب
٤١,٠٩	١٨	١٧	٦٥	أ - خامة واحدة
٣٤,٦٠	١١	٧٠	١٩	ب - خامتين
٢٤,٢٩	٧٠	١٤	١٦	ت - توليف من الخامات

مجلة علوم وفنون دراسات وبحوث

يتبين من الجدول السابق أن نسبة (٤١.٠٩٪) أجمعوا على استخدام خامة واحدة فقط في المكمل الواحد ، في حين أن نسبة (٣٤.٦٠٪) فضلوا استخدام خامتين أو ثلاثة على الأكثر للمكمل الواحد ، واحتل توليف الخامات المركز الأخير بنسبة (٢٤.٢٩٪) . وربما يرجع ذلك إلى أن صناعة المكمل من خامات متعددة أو توليف من الخامات يتطلب فكر واع مبتكر يعرف كيف يواءم الخامات مع بعضها البعض بصورة ترفع من قيمة العمل الفني ، وألا كان المنتج دون المستوى .

جدول رقم (٦)

بوضع الاوقات المفضلة لاستخدام مكملات الملابس

الترتيب	١	٢	٣	٤	النسبة المئوية
الاستجابات					
أ - في الفترة الصباحية فقط	٩	١٩	٤١	٣١	٢٠.٦٠
ب - في الفترة المسائية فقط	١٩	٣٣	٣٥	١٣	٢٥.٨٠
ت - في كل وقت	٤٢	١٥	١٤	٢٩	٢٧.٠٠
ث - في المناسبات الخاصة	٣٠	٣٣	١٠	٢٧	٢٦.٦٠

يدل الجدول السابق على أهمية استخدام المكملات في كل وقت بنسبة (٢٧٪) ، بينما (٢٦.٦٠٪) منهم فضلوا استخدامها في المناسبات الخاصة ، في حين فضل (٢٥.٨٠٪) استخدامها في الفترة المسائية فقط ، ثم (٢٠.٦٠٪) يفضلونها في الفترة الصباحية فقط .

وبالطبع فإن استخدام المكملات في كل وقت أمر هام ، على أن يعرف الفرد نوعيات المكملات المناسبة لكل فترة ، وكذلك الألوان والخامات التي تصلح لكل منها ، فهي ذات تأثير هام في ظهور الفرد بالشكل الملائم للوقت وللمناسبة ، فما يصلح للجامعة لا يصلح للمناسبات الخاصة وهكذا .

جدول رقم (٧)

بوضع تفضيل تعدد الالوان في المكمل الواحد

الترتيب	١	٢	٣	النسبة المئوية
الاستجابات				
أ - ذو لون واحد	٥٧	٢٠	٢٣	٣٩.٠٠
ب - ذو لونين أو ثلاثة	٢٨	٦٨	٤	٣٧.٣٣
ت - ذو ألوان متعددة	١٥	١٢	٧٣	٢٣.٦٦

يشير الجدول السابق إلى أن (٣٩٪) من افراد العينة يفضلون المكمل ذو اللون الواحد ثم المكمل ذو اللونين أو الثلاثة بنسبة (٣٧,٣٣٪) ، بينما فضل (٢٣,٦٦٪) منهم المكمل ذو الألوان المتعددة .
في ضوء كل ما سبق عرضه من نتائج ومناقشات أمكن التحقق من صحة الفرض الأول .

الدراسة التطبيقية :

قامت الباحثة بالاستفادة من النتائج التي تم الحصول عليها من الاستبيان في تصميم وتنفيذ نماذج من مكملات ملابس طلاب الجامعة الذكور ، وذلك من خلال الدراسة التطبيقية لعينة من طالبات الفرقة الرابعة الشعبة التربوية بكلية الاقتصاد المنزلي ، جامعة حلوان قوامها (٤٠) طالبة . وقد قامت الطالبات بتصميم وتنفيذ نماذج من الصديري ، رابطة العنق (الكرفت) ، الحزام ، سوار الساعة والكوفية (الشال الرجالي) .
وستعرض الباحثة فيما يلي بعض من نماذج مكملات الملابس التي قامت الطالبات بتصميمها وتنفيذها .

تصميم رقم (١) :

صديري من الجلد الحور ، يزين الصدر بشكل " تنين " في كلا الجانبين ، واستخدم أسلوب التلوين لجسم التنين بدرجات اللون الأصفر ، ثم زين الجسم بشریط من الخيوط ذات اللون البنّي والذي ثبت على الجسم في خطوط منحنية بفرزة السلسلة بشكل صفوف متوازية باستخدام خيط ذهبي اللون .
أما أقدام التنين فقد استخدم فيها أسلوب التفريغ لهوض من أسفل جلد ذهبي اللون يملوه نسج شبكي في صورة مربعات ، واستخدمت غرزة الحشو بخيوط (كتون بهرليه) من اللون الأصفر لتشكيل أطراف الأقدام .
واستخدم الجلد الذهبي أيضا بأسلوب الاضافة في تشكيل رأس التنين ، كما حدد جسم التنين كله بأسلوب الحرق باستخدام الخطوط والتنقيط .

وتم انهاء الخطوط الخارجية للصديري بأسلوب الجدل البسيط باستخدام قيطان بنى موشى بخيوط ذهبية .

تصميم رقم (٢) :

صديري من الجلد الحور ، يزين الجانب الأيسر من الصدر بشكل مثلثات منحنية الاضلاع ، أما الجانب الأيمن فيزين بنفس شكل المثلثات في الجزء العلوي موازيا لخط الكتف ، وفي الجزء السفلي موازيا أيضا لخط الذيل واستخدم أسلوب التلوين في المثلثات بدرجات اللون البنّي الفاتح والغامق ، مع تحديد المثلثات الفاتحة اللون بأسلوب الحرق في نقاط متجاورة ، أما المثلثات الغامقة اللون فحددت بأسلوب الحرق أيضا في خطوط مائلة قصيرة متجاورة .
أما المساحة المحصورة بين المثلثات في الجانب الأيسر من الصديري فقد زينت باستخدام التنقيط من خلال غمس قطعة اسفنج في اللون البنّي وتوزيعه على المساحة بدرجات لونية متباينة تبعا لمقدار الضغط بالاسفنج .
وقد أنهيت الخطوط الخارجية للصديري بأسلوب الجدل البسيط باستخدام شرائط رفيعة من الجلد الحور .

تصميم رقم (٣) :

صديري من قماش الشموازيت من اللون الاخضر الزيتي ، يزين الصدر من أعلى في كلا الجانبين بشكل قصة تبدأ من الكتف لتنتهي في منتصف حردة الابط بشكل مثلث ، هذه القصة تزين بأسلوب التدكيك بشرائط عريضة نوعا من قماش الشموازيت أيضا من اللون الاخضر الزيتي واللون البيج الفاتح .

ويتكرر نفس الاسلوب ولكن باستخدام شرائط رفيعة في القلابات المثبتة بالقرب من خط الذيل .
ويزين الجانب الايسر أيضا بوضع اسم موازى لخط القصة من الشموازيت البيج بأسلوب الاضافة ومثبت بغرزة سلسلة رفيعة من الخيط الزيتي على الاطراف .

تصميم رقم (٤):

ثلاث تصميمات لأربطة العنق (الكرافتات) ، من أقمشة مخلوطة .

**** تصميم رقم (٤-أ) :** كرافت من اللون الاخضر الزيتي ، يزين طرفها بوحدة هندسية مكررة ثلاث مرات متتالية ، الوحدة الأولى والثالثة ملونان باللون البرتقالي ، أما الوسطى تأخذ اللون البنسى ، ويتحدد الخط الخارجى للوحدات الثلاث باللون الذهبى ، وذلك باستخدام أسلوب التلوين بألوان القماش .

•• **تصميم رقم (٤-ب) :** كرافت من اللون النبيتى ، مزينة بوحدة زخرفية طولية ، واستخدم أسلوب التلوين بألوان القماش ، حيث لونت الوحدة بدرجات اللون الاخضر من الفاتح الى الغامق مع ترك فراغات من لون الارضية فى مساحة الوحدة لايجاد نوع من الترابط بين التصميم والارضية .

•• **تصميم رقم (٤-ج) :** كرافت من اللون الكحلى ، يزين طرفها بوحدة زخرفية هندسية بسيطة فى وضع مائل ، ولونت أيضا بألوان القماش باللون الاحمر الغامق (طوبى) .

تصميم رقم (٥):

ثلاث تصميمات للاحزمة ، مصنوعة من الجلد الكوارى .

•• **تصميم رقم (٥-أ) :** حزام مزين بوحدة زخرفية اسلامية بطول الحزام ، واستخدم أسلوب التلوين بألوان الجلد فى اجزاء التصميم ، حيث استخدم اللون البنسى بدرجاته الفاتح والغامق .

•• **تصميم رقم (٥-ب) :** حزام مزين بشكل طائر متكرر بطول الحزام ، واستخدم أسلوب التلوين بألوان الجلد على جسم الطائر بحيث يتدرج اللون من الخارج إلى الداخل بدرجات اللون الغامق وحتى الفاتح ليظهر بعده لون الارضية ، كما استخدم أسلوب الحرق فى تحديد جميع الخطوط الداخلية والخارجية لجسم الطائر .

•• **تصميم رقم (٥-ج) :** حزام مزين بوحدة عبارة عن حرفين على شكل (MI) متدابرين يحصران بينهما شكل معين () ، وتكرر الوحدة بطول الحزام ، واستخدم أسلوب التلوين بألوان الجلد فى تلوين الحرفين باللون النبيتى ، أما المعين المحصور بينهما فقد تم تفريفه وإضافة قطعة من قماش الشموازيت النبيتى أسفله .

تصميم رقم (٦):

تصميمان للاحزمة ، مصنوعان من الجلد الكوارى .

•• **تصميم رقم (٦-أ) :** حزام مزين بوحدات على شكل معين متداخلة بطول الحزام ، واستخدم أسلوب التلوين بدرجات اللون البنسى بحيث تلون خمس وحدات بدرجة لون فاتحة ، يليها خمس وحدات بدرجة لون غامقة .. وهكذا . كما استخدم أسلوب الحرق فى تحديد الوحدات من الداخل والخارج .

•• **تصميم رقم (٦-ب) :** حزام مقسم إلى ثلاثة أجزاء ، الأول والثالث عبارة عن شريط رفيع ملون بلون بنى فاتح . يزين طرفى الشريط بشكل مثلثات بأسلوب الحرق . أما الجزء الأوسط فيزخرف بشكل معينات صغيرة متجاورة ، يلون أحد

المعينات باللون البنّي الغامق ، ثم يليه معينان يزخرف أحدهما بمثلثات بأسلوب الحرق . وهكذا يتكرر الأسلوب بطول الحزام .

تصميم رقم (٧) :

أربعة تصميمات لسوار الساعة ، من الجلد الحور .

•• **تصميم رقم (٧-أ) :** سوار ساعة مزين بوحدة عبارة عن حرفين على شكل (M) متدابرين يحصران بينهما شكل معين (\diamond) ، وتكرر الوحدة بطول السوار ، واستخدم أسلوب التلوين باللوان الجلد في تلوين الحرفين باللون البنّي ، أما المعين المحصور بينهما فقد تم تفريفه وإضافة قطعة من قماش الشموازيت البنّي أسفله .

•• **تصميم رقم (٧-ب) :** سوار ساعة مزخرف بوحدات هندسية على شكل حرف (L) بطول السوار ، واستخدم أسلوب التفرغ في شكل الحروف ، ثم إضافة قطعة من الجلد البنّي المزخرف أسفله .

•• **تصميم رقم (٧-ج) :** سوار ساعة مزين بوحدة زخرفية هندسية اسلامية ، استخدم في تنفيذه أسلوب التلوين باللون البنّي الفاتح والغامق واللون النبتي .

•• **تصميم رقم (٧-د) :** سوار ساعة مزين في وسطه بشكل معينات صغيرة متجاورة ، تم تفريفها وتطعيمها بوحدات من الصدف على شكل معين ، كما استخدم أسلوب التدكيك البسيط على جانبي المعينات بشرط جلد من اللون البنّي .

تصميم رقم (٨) :

كوفية من الصوف الرمادي ، يزين طرفيها بوحدات زخرفية هندسية على شكل خطوط منكسرة بعروض مختلفة منفذة بأسلوب الاضافة من قماش الشموازيت الأسود والأخضر ، وتنتهي الكوفية بشرائب ناتجة من تنسيل قماش الكوفية نفسه .

تصميم رقم (٩) :

كوفية من الصوف الابيض ، يزين طرفيها بوحدات زخرفية على شكل وربقات ثنائية وثلاثية موضوعة بالتبادل ، لتشكل في النهاية ثلاث مربعات متجاورة ، وعلى كل طرف من الكوفية صقان متتاليان من نفس الشكل ، وزخرفت الوحدات بالتطريز الهدوي باللون الازرق بغرزة الحشو على حواف الربقات ، أما داخل الربقات فاستخدمت غرزة السراجة بشكل متعرج باللون الاصفر .

تصميم رقم (١٠) :

كوفية من الكتان البهيج ، يزين طرفيها بوحدة زخرفية على شكل معينات متداخلة موضوعة بشكل صفيح مائلين ، وهي منفذة بأسلوب الاضافة من قماش الشموازيت الازرق والنبتي بالتبادل ، وتثبت المعينات بغرزة البطانية .

تصميم رقم (١١) :

كوفية من الصوف الاخضر ، يزين طرفيها وحدة زخرفية قوامها شكل المعين بداخله زهرة ، ونفذت بأسلوب الاضافة من قماش الشموازيت البنّي في المثلثات الموجودة بنهاية الكوفية ، وكذلك المعينات الصغيرة ، أما الزهور فمضافة بالشموازيت البهيج ، واستخدمت غرزة البطانية في تثبيت القماش المضاف ، كما استخدمت غرزة السلسلة بخيط بنّي في تحديد المعينات

يتضح مما سبق تحقق صحة الفرض الثاني والذي ينص على أنه يمكن الاستفادة التطبيقية من النتائج التي يتم الحصول عليها من الاستبيان في تصميم وتنفيذ نماذج من مكملات ملابس طلاب الجامعة الذكور تتميز بالذوق الفني الرفيع.



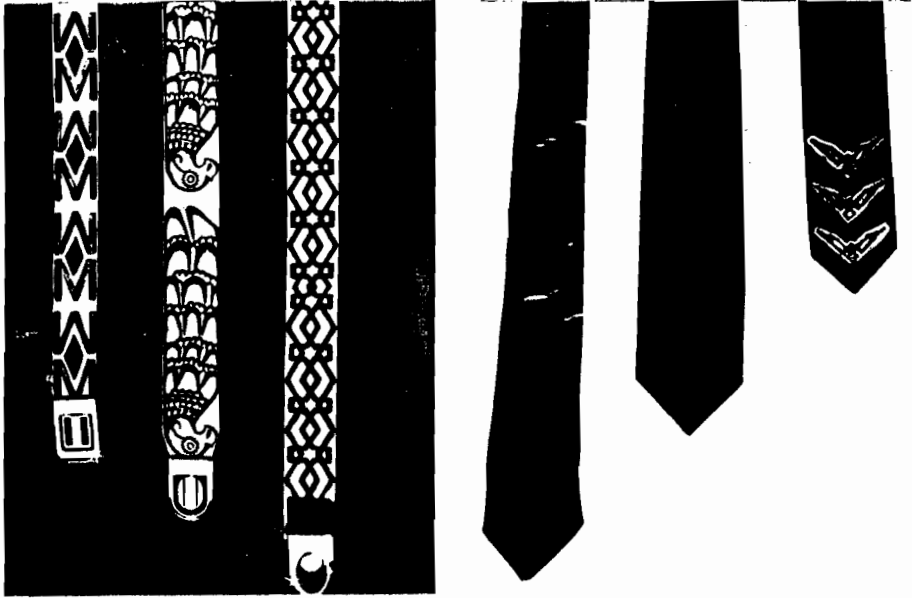
تصميم رقم (٢) صدیری



تصميم رقم (١) صدیری

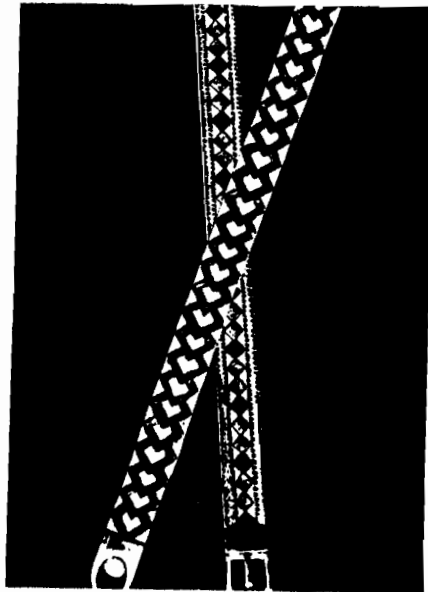


تصميم رقم (٣) صدیری



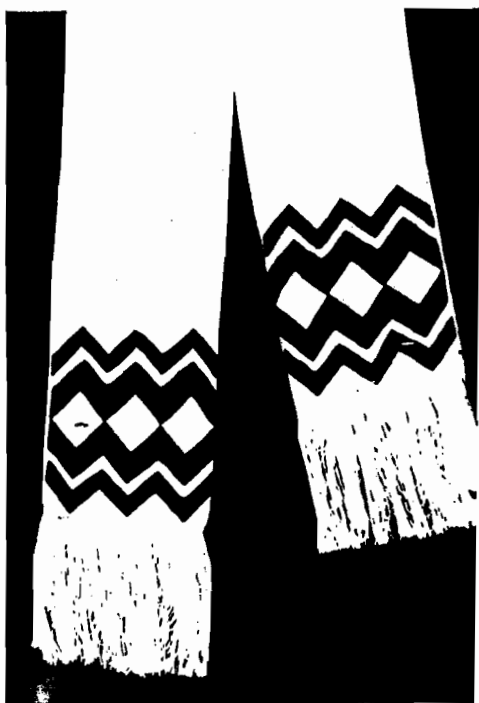
تصميم رقم (٥) ثلاث تصاميم للأحزمة

تصميم رقم (٤) ثلاث تصاميم للكرافات

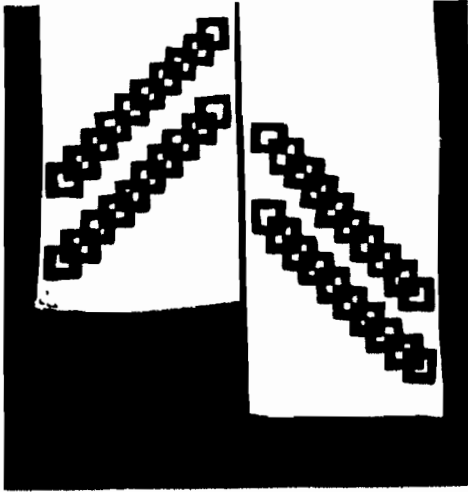


تصميم رقم (٦) تصميمان للأحزمة

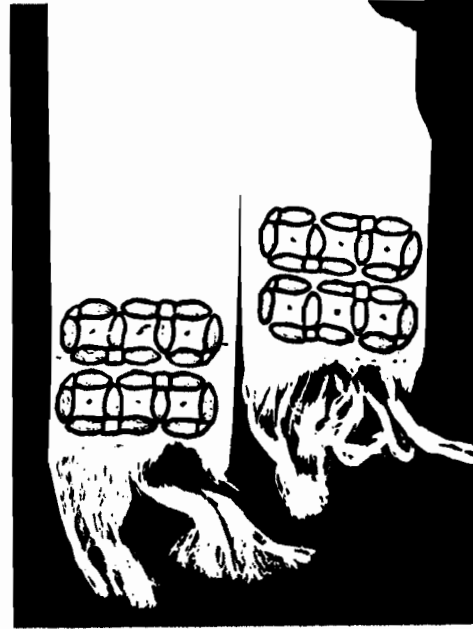
تصميم رقم (٧) اربعة تصميمات لسوار الساعة



تصميم رقم (٨) كوفية من الصوف الرمادي



تصميم رقم (١٠) كوفية من الكتان البيج



تصميم رقم (٩) كوفية من الصوف الابيض



تصميم رقم (١١) كوفية من الصوف الأخضر

مراجع المراجعة :

- ١ - إمبلى عبد الملك معوض ، أثر التربية اللبسية على الاتجاهات النفسية اللبسية لمجتمع طلاب الجامعة ، رسالة دكتوراة غير منشورة ، كلية الاقتصاد المنزلى ، جامعة حلوان ، ١٩٩٧ .
- ٢ - جلال الدين عبد العال ، دراسة للاتجاهات النفسية للشباب الجامعى نحو الابتداعات فى الملابس (الموضة) ، رسالة ماجستير غير منشورة ، جامعة عين شمس ، ١٩٧٩ .
- ٣ - حامد زهران ، علم نفس النمو " الطفولة والمراهقة " ، الطبعة الثانية ، عالم الكتب ، ١٩٧٢ .
- ٤ - زينب عبد الحفيظ فرغلى ، اتجاهات طلاب التعليم الجامعى نحو اختيار ملابسهم ، رسالة ماجستير غير منشورة ، كلية الاقتصاد المنزلى ، جامعة حلوان ، ١٩٨٧ .
- ٥ - عبد الرحمن العيسوى ، سيكولوجية نمو الانسان ، الاسكندرية ، دار المعرفة الجامعية ، ١٩٩٩ .
- ٦ - _____ ، معالم علم النفس ، الاسكندرية ، دار المعرفة الجامعية ، ١٩٩٦ .
- ٧ - عبد العال محمد عبد العال ، الحلى والموضة ، بحوث المؤتمر العلمى السادس لكلية الفنون التطبيقية (الفنون التطبيقية وتحديات القرن ٢١) ، من ٢٠ - ٢٢ مارس ، الجزء الأول ، جامعة حلوان ، ١٩٩٩ .
- ٨ - عليه عابدين ، دراسات فى سيكولوجية الملابس ، الطبعة الأولى ، دار الفكر العربى ، ١٩٩٦ .
- ٩ - فؤاد أبو حطب ، آمال صادق ، نمو الانسان من مرحلة الجنين إلى مرحلة المسنين ، الطبعة الثانية ، مكتبة الانجلو المصرية ، ١٩٩٠ .
- ١٠ - محمد عماد الدين اسماعيل ، الطفل من الحمل إلى الرشد ، الطبعة الثالثة ، الجزء الثانى ، الكويت ، دار القلم ، ١٩٩٨ .
- ١١ - ملكة محمود الطنيزى ، السلوك اللبسى وعلاقته بمفهوم الذات وبعض القيم فى المجتمع المصرى ، رسالة دكتوراة غير منشورة ، كلية الاقتصاد المنزلى ، جامعة حلوان ، ١٩٨٢ .
- ١٢ - نادية محمود خليل ، مكملات الملابس (الاكسسوار فن الاناقة والجمال) ، الطبعة الأولى ، دار الفكر العربى ، ١٩٩٩ .
- ١٣ - Leslie Klein Peltz , Fashion accessories , Third edition , Glencoe publishing company , Encino , California , ١٩٨٦ .
- ١٤ - Mary G.Wolfe , The world of fashion merchandising , The goodheart - willcox company , INC. , ١٩٩٨ .
- ١٥ - William Wilson and others , man at his best , Addison - Wesley publishing company , INC. , ١٩٨٥ .
- ١٦ - Zeshu Takamura , fashion with style , second edition , Graphic sha publishing Co. LTD , ١٩٩٣

ملحق الدراسة رقم (١)

جامعة حلوان

كلية الاقتصاد المنزلى

قسم الملابس والنسيج

استبيان

مكملات ملابس طلاب الجامعة الذكور

نوعياتها وأساليب اختيارها

إعداد دكتورة / نادية محمود خليل

مفهوم مكملات الملابس

هى تلك الاضافات التى تزيد من جمال الملابس كالحزام ، الحذاء ، الصديري ، رابطة العنق (الكرافت) ، دبوس الكرافت ، الكوفية (الشال الرجالي) ، ايشارب الرقبة ، منديل الجيب العلوى ، البايون ، ساعة اليد ، النظارة الشمسية ، أزرار القميص والخواتم .
بيانات شخصية :

الاسم (اختياري) :

العمر :

الجامعة :

الكلية :

الفرقة الدراسية :

هذا الاستبيان لا يستخدم إلا لغرض البحث العلمى فقط .

مع خالص الشكر

الباحثة

أولا : برجاء التكرم بوضع علامة (✓) امام الاجابة التى تناسبك :

م	الاسئلة	نعم	لا
	هل تميل إلى استخدام مكملات الملابس ؟		
	هل تحرص على استخدام مكملات ملابس مبتكرة ومتميزة ؟		
	هل تهتم بأن تعبر مكملات ملابسك عن شخصيتك ؟		
	هل تحب استخدام المكملات التى تجعلك متميزا ومتفردا ؟		
	هل تستخدم المكملات غالبية الثمن لجذب انتباه الآخرين ؟		
	هل تحرص على مسابرة زملاء الدراسة فى نوعية مكملاتهم حتى ولو لم تناسبك ؟		
	هل تنوع فى مكملات ملابسك لتكون أكثر جانبية ؟		
	هل تهتم باستخدام مكملات الملابس الملقطة للنظر ؟		
	هل تختار مكملات ملابسك بنفسك		
	هل تستشير الآخرين عند شرائك لمكملات ملابسك ؟		
	هل تستخدم التصميمات غير المألوفة لمكملات ملابسك ؟		
	هل تحب استخدام المكملات الشائعة فى السوق ؟		
	هل تحب التجديد المستمر فى مكملات ملابسك ؟		
	هل تراعى نوع الخامة تبعا لنوعية المكمل ؟		
	هل تحب استخدام مكملات ملابس ذات ألوان زاهية ؟		
	هل تحب الألوان الهادئة فى مكملات ملابسك ؟		
	هل تراعى تناسب لون الحزام والحذاء مع ملابسك ؟		
	هل تراعى التآلف التام بين نوعية المكملات التى ترتديها ؟		
	هل تحرص على استخدام رباط العنق فى المناسبات ؟		
	هل تهتم بتناسب لون رباط العنق مع ملابسك ؟		
	هل تميل الى استخدام الساعات غير المألوفة دائما ؟		
	هل تميل الى استخدام الخواتم والسلاسل للزينة ؟		

ثانيا : فيما يلى مجموعة من الاسئلة واستجابتها ، برجاء التكرم بترتيب هذه الاستجابات تبعا لرأيك ، وذلك

بوضع أرقام الترتيب بين الأقواس .

١ - ما هي نوعية مكملات الملابس الأكثر أهمية بالنسبة لك :

- () أ - الحزام
() ب - الحذاء
() ت - الصديري
() ث - رابطة العنق (الكرافت)
() ج - دبوس الكرافت
() ح - الكوفية (الشال الرجالي)
() خ - ايشارب الرقبة
() د - منديل الجيب العلوي
() ذ - البايون
() ر - ساعة اليد
() ز - النظارة الشمسية
() س - أزرار القميص
() ش - الخواتم

٢ - ما الذي يشد انتباهك عند شراء مكملات ملابسك :

- () أ - التصميم
() ب - اللون
() ت - الخامة
() ث - السعر

٣ - ما نوع المكمل الذي تفضله :

- () أ - مكمل تقليدي (كلاسيكي)
() ب - مكمل حديث (مودرن)
() ت - مكمل غير مألوف (تقليعة أو بدعة)

٤ - هل تحب أن يكون المكمل من :

- أ - خامة واحدة ()
ب - خامتين أو ثلاثة ()
ت - توليف من الخامات (أى استخدام عدة خامات متنوعة) ()

٥ - هل تهتم باستخدام مكملات الملابس :

- أ - فى الفترة الصباحية فقط ()
ب - فى الفترة المسائية فقط ()
ت - فى كل وقت ()
ث - فى المناسبات الخاصة ()

٦ - هل تفضل مكمل ملابسك :

- أ - نولون واحد ()
ب - ذو لونين أو ثلاثة ()
ت - ذو ألوان متعددة ()

ملحق الدراسة رقم (٢)

أسماء الاساتذة المحكمين الذين تفضلوا

بتحكيم استبيان الدراسة

- ١ - أ.د/ كفاية سليمان استاذ الملابس والنسيج ووكلية كلية الاقتصاد المنزلى ، جامعة حلوان .
٢ - أ.د / نجوى شكرى استاذ ورئيس قسم الملابس والنسيج ، كلية الاقتصاد المنزلى ، جامعة حلوان.
٣ - أ.د / سلوى هنرى استاذ الملابس والنسيج بكلية الاقتصاد المنزلى ، جامعة حلوان .
٤ - أ.د / فوزية حسين أستاذ متفرغ بقسم الملابس والنسيج ، كلية الاقتصاد المنزلى ، جامعة حلوان.
٥ - أ.د / ثريا نصر استاذ متفرغ بقسم الملابس والنسيج ، كلية الاقتصاد المنزلى ، جامعة حلوان.
٦ - أ.د / فوقيية الموجى استاذ الملابس والنسيج ، كلية الاقتصاد المنزلى ، جامعة حلوان .