

مقدمةنبذة تاريخية:

كانت وزارة الدفاع الأمريكية هي الجهة الأولى التي تبنت فكرة اتصال بينها وبين الجامعات في الولايات المتحدة و ذلك في سنة 1957 ، في سنة 1968 تم انشاء شبكة **Arpanet** التي كانت نواة لشبكة الإنترنت الحالية حيث قاموا بربط 4 جامعات في امريكا بشبكة واحدة تنقل المعلومات و قد تطورت هذه الشبكة بعد ذلك و انقسمت الى شبكتين :

- شبكة سميت الأربانت لخدمة المدنيين في مجال الأبحاث
- شبكة بالمايلنت للاستخدامات العسكرية.

وقد تم توصيل الشبكتين معا فيما بعد و سميت بالإنترنت و تم ربطها بشبكات أخرى.

تم دخول الإنترنت الى مصر عام 1993 من خلال شبكتين الأولى عن طريق فرنسا من خلال البحر المتوسط و الثانية من خلال أمريكا عن طريق الأقمار الصناعية.

نبذة مختصرة عن اهم المصطلحات التي ينبغي التعرف عليها

- الشبكة المحلية (LAN) local area network

و المقصود بها هي اتصال مجموعة من الحاسبات داخل منطقة جغرافية محددة مثل مركز تدريب حاسب الى او شبكة فرع من فروع شركة معينة.

- الشبكة الواسعة (WAN) wide area network

و المقصود بها اتصال مجموعة اكبر من الحاسبات كأن تكون حاسبات دولة او حاسبات شركة كبيرة لها فروع عديدة.

- الإنترانت : Intranet

هو تبادل المعلومات ما بين مجموعة من الحاسبات المعروفة لبعضها البعض و التابعة لنفس المؤسسة او الهيئة.

- تعريف الإنترنت : (Internet)

الإنترنت هي عبارة عن مجموعة من الشبكات المتصلة معا والتي تقدم العديد من الخدمات و المعلومات و تساعد في الاتصال بين الأفراد و الجماعات و بالتالي تكون وسيلة لتبادل الخبرات العلمية و المهنية و الإنترنت عالم مختلف تماما عن الكمبيوتر عالم يمكن لطفل في العاشرة الأبحار فيه ففي البداية كان على مستخدم الإنترنت معرفة بروتوكولات و نظم تشغيل معقدة مثل **Unix** اما الان فلا يلزمك سوى معرفة بسيطة بالحاسب لكي تدخل الى عالم الإنترنت كما اصبح الدخول الى الإنترنت اسهل

بعد توفير خدمة الدخول على الإنترنت بواسطة الشبكة الهاتفية عام 1995 عبر بروتوكولات **Point-to-Point**

و سوف نتعرف سويا على التعريفات التالية:

الشبكة العنكبوتية **www** نقل الملفات **FTP** البريد الإلكتروني **E-Mail** مجموعات الأخبار **Usenet**

- الشبكة العنكبوتية (World Wide Web) WWW

و تسمى بنظام ال **Web** و هو احد الأنظمة الموجودة على الإنترنت و التي تتيح لك التنقل من مكان الى اخر ومن معلومة الى اخرى عبر الشبكة بسهولة تامة او بمعنى ادق هو وسيلة لاستعراض موارد الإنترنت من ملفات بالصوت و الصورة هي تربط ايضا بين سائر المعلومات و ان اختلفت اماكن وجودها و عرضا بصورة متصلة مما يجعل استعراضها مترابطا و هذه

الميزة التي يوفرها نظام ال **WEB** تعرف باسم **Hyper Link** حيث تستطيع الدخول

و التنقل بين المعلومات بالضغط على ال **link** الذي تريده .

- نقل الملفات (File Transfer Protocol) FTP

عملية نقل او نسخ الملفات من اح اهم استخدامات الشبكة و تعتبر وظيفة **FTP** و التى تتيحها مجموعة كبيرة من البرامج هى الترجمة العملية لأتمام عملية النسخ ومن اشهر تلك البرامج **Ws_FTP** و برنامج **CuteFtp** و غيرهم كثير **IP Address** (Internet Protocol Address)

اي مستخدم على الإنترنت يجب ان يكون لجهازه عنوان يمثله على الشبكة و هذا العنوان يطلق عليه **IP Address** وهو عبارة عن عنوان يمثّل الجهاز على شبكة الإنترنت و هو يتكون من أربعة مقاطع يفصل بين كل مقطع. **Domain Name** **System (DNS)**

هو جهاز خادم يقوم بتحويل العناوين الاسمية الى عناوين رقمية

فمثلا إذا حاولنا الدخول على 64.236.24.4 فأنا نجد أننا قمنا بفتح صفحة www.cnn.com

• **Internet Server Provider(ISP)**

و هي الشركات التي نحصل منها على الإنترنت.

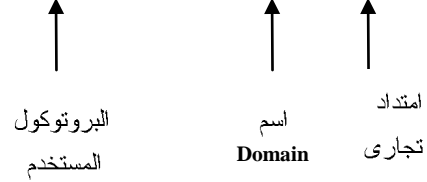
• **(Transmission Control Protocol) TCP /IP**

بروتوكول يقوم بنقل المعلومات عبر الإنترنت و هذا البروتوكول يعتبر اساس التوصيل على الإنترنت حيث يقوم بتنظيم المعلومات لتسهيل نقلها بين عدة اجهزة كمبيوتر .

• **(URL)**

و هو العنوان النصي الذي يكتبه المستخدم لموقع ما و الذى يقوم **DNS** بتحويله الى **IP Address**

[HTTP://WWW.CNN.COM](http://www.cnn.com)



بروتوكول **Simple Mail Transfer Protocol (SMTP)**

هو البروتوكول المسئول عن البريد الإلكتروني حيث ينقل البريد من ملقم إلى آخر على الإنترنت و كذلك يحدد و يطبق افضل مسار لنقل بريدك الإلكتروني

بروتوكول **Hyper Text Transfer Protocol(HTTP)**

و هو بروتوكول يستخدم لنقل وثائق بلغة **HTML** من الملقم **(SERVER)** الى الزبون **(CLIENT)** **هيكل شبكة الانترنت :**

تتكون شبكة الأنترنت من عدة شبكات و هذه الشبكات تتصل فيما بينها عن طريق حاسبات مضيفة تسمى **Hosts** و كل حاسب مضيف يخدم عدد من الحاسبات فى المستوى الأول الأقل **server** او لعدد من المستخدمين و لتوضيح هذه المستويات نجد انه هناك ثلاث مستويات من الشبكات المتصلة او المكونة لشبكة الأنترنت :

١. شبكات عملاقة مثل **Arpanet –MILNET NSFNET**

٢. شبكات متوسطة المستوى

٣. شبكات فرعية و تضم عدة انواع منها :

- شبكات تجارية و لها امتداد **(com)**
- شبكات الجامعات و لها امتداد **(EDU - EUN)**
- شبكات البحث و لها امتداد **(ORG - NET)**
- شبكات عسكرية و لها امتداد **(MIL)**

و جميع هذه الشبكات متصلة ببعضها مكونة الهيكل الأساسي لشبكة الأنترنت وبعد انتشار الشبكات دوليا أصبحت هناك حاجة الى استخدام مجالات قمة اكثر تحديداً . ولذلك تم استخدام نظام جغرافي يتم من خلاله استخدام حرفين يمثلان كل دولة وذلك حسب الجدول التالي فيما عدا العناوين الموجودة فى الولايات المتحدة والتي لا تحتوى على اسم الدولة .

النظام الجغرافي :

و الجدول التالي يبين اسم الدولة و الحروف الدالة عليها.

Domain	Meaning
at	Austria
au	Australia
ca	Canada
de	German
dk	Denmark
gr	Greece
is	Israel
eg	Egypt
uk	united kingdom

طرق الاتصال على شبكة الإنترنت:

Dial up أو **Direct Connection**

Direct Connection :

- الخط المؤجر **Leased Line**
- شبكة الخدمات الرقمية المدمجة **ISDN**
- خط المشترك الرقمي **ADSL**

و سنتناول توضيح مبسط لكل عنصر من العناصر السابقة التي تدرج تحت بند **Direct Connection**

• الخط المؤجر (SDSL) leased line

هو خط موجود لنقل إشارات كمبيوتر من إشارات رقمية الى إشارات متصلة كما فى خط التليفون و هذا الخط يكون دائما متصل بشبكة الإنترنت و لا يحتاج الى الاتصال برقم تليفوني و هذه الوسيلة مكلفة جدا و هى لا تصلح للاستخدام فى المنازل و لكنها تصلح فى الشركات الكبيرة و معامل الكمبيوتر و هى لا تحتاج إلى كارت فاكس و غالبا تكون هناك كروت شبكة بين الأجهزة .

• شبكة الخدمات الرقمية المدمجة ISDN

خط شبكة **ISDN** مشابه جدا للخط الهاتفي العادي الأ انه يعطى سرعات اقوى كما انه لا يعطى و صلات دائمة مثل **Lased Line** حيث ينبغي عليك طلب الرقم لصنع الاتصال كما تحتاج الى مودم **ISDN** و ستحتاج أيضا الى **NT-1** و ستحتاج الى خط **ISDN** من شركة الاتصالات.

• خط المشترك الرقمي ADSL

و هى احدى طرق الاتصال بالإنترنت و تتميز هذه الطريقة عن غيرها من الطرق بأنه تتيح لك الاتصال بالإنترنت على مدار 24 ساعة و تصل سرعتها الى 256 فى معظم الأحوال اما من حيث التكلفة فهى فى معدل اشتراك شهرى 250 ج فى الشهر و نجد ان هذه الطريقة تصلح للأفراد الذين يعملون لساعات طويلة على الشبكة و يتطلب عملهم سرعة فى تحميل المواقع و مع طرق الاتصال العادية مثل **Dial Up** يهدرون كثير من الوقت فى الحصول على المعلومة كما انهم يمكنون لساعات طويلة متصلين بالإنترنت مما يزيد من تكلفة الأنترنت و لهذا من الأفضل لهم الاتصال عن طريق **ADSL**.

ثانياً: الاتصال Dial up

و هي الأكثر انتشارا حيث نقوم باستخدام خط التليفون العادي للاتصال بالشبكة عن طريق الشركات الموفرة لخدمة الإنترنت و نجد انه منذ عام 2002 لم تعد هناك حاجة للاشتراك بأحد الشركات الموفرة لخدمة الإنترنت (ISP) و لا لشراء كروت إنترنت فبمجرد كتابة اى من ارقام الشركة المصرية للاتصالات تستطيع الدخول الى الإنترنت.

متطلبات الدخول على الإنترنت :

١. جهاز كمبيوتر

٢. كارت فاكس مودم Fax Modem

٣. خط تليفون (بأى طريقة من طرق الاتصال السابقة)

كيف تعد جهازك للدخول على الإنترنت؟

- من قائمة Start نختار Control panel
- اختار Network connection
- تظهر امامك الشاشة Create a new connection
- تفتح لك شاشة Wizard
- اضغط على Next
- اختار **Connect The Network At My Workplace** ثم اضغط **Next**
- تظهر لك شاشة تالية اختار منها **Dial up connection** ثم اضغط **next**
- تظهر لك شاشة تخبرك باسم الشركة التى تمدك بالإنترنت يمكنك تجاهل اسم الشركة فى هذه الحالة و الانتقال الى الشاشة التالية
- تطلب منك هذه الشاشة ادخال رقم التليفون الذى من خلاله تتصل بالإنترنت
- فى النهاية تظهر شاشة ال **Wizard** تخبرك بانتهاء عملية اعداد جهازك للدخول على الإنترنت
- اضغط **Finish** لأغلاق شاشة ال **Wizard**
- سوف تظهر لك شاشة تطلب منك ادخال ال **username & password** لست فى حاجة الى ادخال اي منهما لأنك سوف تتصل مباشرة بالإنترنت عند الضغط على زر **Dial**
- و يبدأ الجهاز فى الاتصال بالرقم المكتوب و الدخول على الإنترنت
- و يظهر لك فى شريط المهام **Task Bar** علامة ال **Connection** التى يجب بعد الانتهاء من استخدامك للأنترنت ان تقوم بعمل **Disconnect**
- لها عن طريق الضغط عليها بالزر الأيمن لل **mouse** و اختيار **Disconnect**
- كما يظهر لك عند الوقوف عليها مجموعة من البيانات التى توضح لك السرعة و اسم ال **connection** وكم

الخدمات التى تقدمها شبكة الإنترنت:

١. التصفح على الشبكة.
٢. البحث عن المعلومات و المواقع **Search**
٣. البريد الإلكتروني **Email**
٤. القوائم البريدية **Mailing List**
٥. مجاميع الأخبار **Newsgroup**

٦. المحادثة Chatting

كما نجد أن بالإضافة إلى هذه الخدمات فإن شبكة الإنترنت تخدم العديد من الجهات و المؤسسات و الأفراد في مجالات متنوعة مثل :

- الخدمات المالية و المصرفية:

أن غالبية البنوك تستخدم الشبكة في أعمالها اليومية لمتابعة البورصات العالمية و أخبار الاقتصاد

- التعليم

يوجد لشبكة المعلومات استخدامات في غاية الأهمية للجامعات و المدارس و مرتكز الأبحاث حيث يمكن من خلالها نقل و تبادل المعلومات بينهم و نشر الأبحاث العلمية كما يستطيع الباحث الحصول على المعلومات المطلوبة من المكتبات العامة او من مراكز المعلومات بسرعة كبيرة جدا بالمقارنة بالطرق التقليدية.

- الصحافة

أصبح الآن ليس صعبا نقل الأخبار من دولة إلى أخرى او من مكان إلى آخر بعد استخدام شبكة "إنترنت" فيستطيع الصحفي كتابة الموضوع أو المقال الذي يريده ثم نقله إلى المحررين بالصحيفة.

الآثار الإيجابية و السلبية لاستخدام شبكة الانترنت:

أولا : الآثار الإيجابية

١. سرعة وصول المعلومات الى الأفراد و كذلك زيادة تطور البحث العلمي و تسهيل الاتصال بين العلماء
٢. زيادة التقدم العلمي في العلوم عموما و العلوم الطبية على وجه الخصوص
٣. وحدة اللغة و المصطلحات بين الأعضاء
٤. زيادة التجارة الإلكترونية بين دول العالم
٥. زيادة وسائل الترفيه

ثانيا : الآثار السلبية

١. انتشار ظاهرة إدمان شبكة الإنترنت
٢. انتشار جرائم الإنترنت
٣. تقليل مشاهدة التلفزيون و قراءة الكتب و الصحف لدى 38% من الشباب و على الرغم من بعض الآثار السلبية لشبكة الإنترنت إلا أن آثارها الإيجابية أعلى بكثير و هذا يحدث دائما مع التطور التكنولوجي في الاتصالات و لكن دائما نسعى إلى استخدام الإنترنت بصورة ايجابية سليمة حتى نحصل فقط على جميع الجوانب الإيجابية فيها.

Internet Explorerمتصفح الإنترنت

كما سبق ان أشرنا الى اهمية وجود برامج تساعد على التصفح السريع للإنترنت مثل:

١. Netscape Navigator

٢. Internet Explorer

سنتناول **Internet Explorer** كأحد هذه البرامج بنوع من التفصيل الذى يساعدنا على الوصول السريع للمعلومات على الشبكة.

و للقيام بتشغيل (**IE**) و هو اختصار **Internet Explorer** هناك العديد من الطرق :

☞ عن طريق الضغط على الزر الخاص به فى شريط المهام



☞ عمل **Double Click** على الرمز الخاص به على الخلفية

☞ عن طريق قائمة **Internet Explorer** — **All Programs** — **Start** فنقوم بفتح **IE**



١. شريط القوائم **Menu Bar**

٢. شريط العنوان **Address Bar**

٣. شريط الأدوات **Tool Bar**

٤. شريط الحالة **Status Bar**

أولا شريط القوائم :

و يتم من خلاله التعامل مع القوائم المتاحة مثل قائمة **File & Edit & View** و هذه القوائم سوف نتناول بعض الأوامر منها بنوع من التفصيل.

ثانيا شريط العنوان :

و هو المكان المخصص لكتابة الموقع الذى نريد الدخول عليه و يتم ذلك بكتابة ال **URL** او العنوان فى المكان الخاص به داخل **address bar** ثم نضغط مفتاح **enter** او **GO** فى شريط الأدوات .

ثالثا شريط الأدوات :

و الذى يتناول العديد من الأدوات التى سنتناولها بنوع من التفصيل .

رابعا شريط حالة التحميل :

و هو يبين حالة التحميل اذا كان هناك باقى للصفحة لم يحمل بعد الى ان تظهر كلمة **done** و هنا نعرف ان التحميل تم نهائيا .

نبداً أولاً بشرط القوائم:قائمة: File

• لفتح صفحة جديدة داخل **IE**

File —> **New** —> **Window**

- لفتح موقع آخر مع الاحتفاظ بالموقع القديم مفتوح أيضا

File → **Open in new window**

او نضغط بالزر الأيمن للفارة على اى **link** ثم فى القائمة التى تظهر نضغط على **open link in new window**

- لحفظ أي صفحة على جهازك :

من قائمة **File** → **Save as**

يظهر لنا مربع حوارى لحفظ الصفحة

فنقوم بكتابة اسم الصفحة فى **File Name** و تحديد مكان الحفظ على الجهاز ثم نضغط امر **Save**

كيف تقوم بحفظ صورة اعجبك على احد المواقع ؟

نقوم بضغط زر الفارة الأيمن ثم نختار **save picture as** و نقوم بحفظ الصورة فى المكان الذى نر

هذه الصورة خلفية للجهاز نقوم باختيار **set as wallpaper**.

قائمة **View** :

من هذه القائمة نقوم باظهار و اخفاء شرائط الأدوات عن طريق الضغط

على **view** → **ToolBars**

و منها نضغط على الشريط المراد ظهوره كما فى الصورة امامنا.

كما ان هناك مجموعة من الأوامر التى تساعدنا فى التجول داخل صفحة الأترنت مثل:

:Go To

ونجد بها امر **Back** و هو يقوم بالانتقال للصفحة للخلف



بالضغط عليها من شريط الأدوات .



Forward يقوم بالانتقال صفحة للأمام .



Home page ينقلك للصفحة الأم (الصفحة الرئيسية)



Stop يقوم بايقاف تحميل الصفحة و بالضغط عليها من شريط الأدوات توقف تحميل الصفحة



Refresh

يقوم بتحميل الصفحة او الموقع من جديد بالضغط عليها من شريط الأدوات تحمل الصفحة من جديد.

View → **Encoding**

عند تحميل الصفحة احيانا تحمل بشكل غريب و تكون الكتابة غير واضحة و لكى تظهر الكتابة بشكل واضح نختار

View → **Encoding** → **automatic**

اما اذا كنت تعرف ان الموقع الذى تقوم بتحميله موقع عربى فانك تختار اللغة العربية

View → **Encoding** → **Arabic**

قائمة **Favorites**:

اذا كنت تستعرض موقع معين و قد اعجبك هذا الموقع و تريد الاحتفاظ به فى قائمتك المفضلة للمواقع فاننا نساعدك على هذا

قم بالدخول الى الموقع التالى www.forislam.com

فيقوم **Internet Explorer** بتحميل الموقع و عرضه و تريد اضافته الى المواقع المفضلة بحيث لا تعيد كتابة عنوانه عند الدخول الى الموقع المرة القادمة فنقوم بالضغط على قائمة **Favorites** ثم نختار **Add To Favorites** مربع **Name** ثم نضغط **ok** فتمت إضافة الموقع الى قائمة **Favorites**

وإذا كنت تريد ان تفتح الصفحة حتى و انت غير متصل على الشبكة نشط الخيار **Make Available offline** اما اذا كنت تريد انشاء **Folder** لك داخل قائمة **Favorites** و تريد ادخال و اضافة المواقع داخله فاضغط على **Create in**

تظهر لك الشاشة التالية:

فنقوم بالضغط على **New Folder**

و نكتب اسم المجلد و ليكن **Amal** ثم نضغط مفتاح **Enter** فيظهر اسم المجلد كما في الشاشة أمامنا ضمن مجموعة **Folders** أخرى

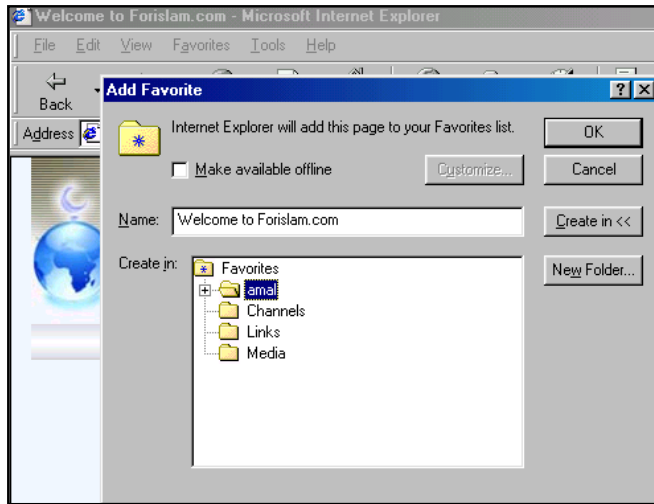
و لأضافه الموقع داخل المجلد الذي قمنا بإنشائه اضغط على ال

Folder ثم اضغط **ok**

تنظيم المواقع داخل قائمة **Favorites** :

من قائمة **Favorites**

نختار **Organize Favorites**

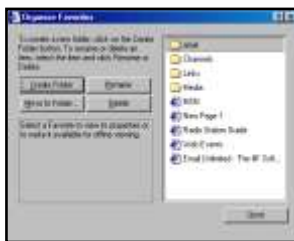
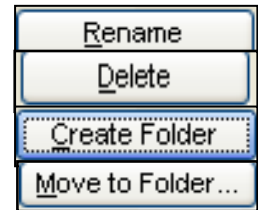


يستخدم هذا الأمر لتعديل اسم المجلد داخل قائمة **Favorites**

يستخدم هذا الأمر لإلغاء المجلد داخل قائمة **Favorites**

يستخدم هذا الأمر لإنشاء مجلد داخل قائمة **Favorites**

يستخدم هذا الأمر لتغيير موضع المواقع من مجلد الى اخر داخل قائمة **Favorites**



و هنا من هذه القائمة نستطيع انشاء و تعديل و الغاء اى مجلد داخل القائمة و كذلك نستطيع تحريك اى موقع داخل القائمة الى المجلد الآخر الخاص بك عن طريق سحبه بالفأرة.

كيف تستطيع استدعاء اى موقع من قائمة **Favorites** و تشغيله ؟

عن طريق الضغط على القائمة فى شريط القوائم و الضغط مباشرة على الموقع او الضغط على **Favorites** فيفتح لنا جهة اليسار المواقع المضافة داخل القائمة فنضغط على الموقع الذى نريده


خيارات **Internet Option**

و الآن سوف ننقل سويًا الى مجموعة من الخصائص التى تساعدنا على تغيير بعض خيارات صفحة الإنترنت من خلال

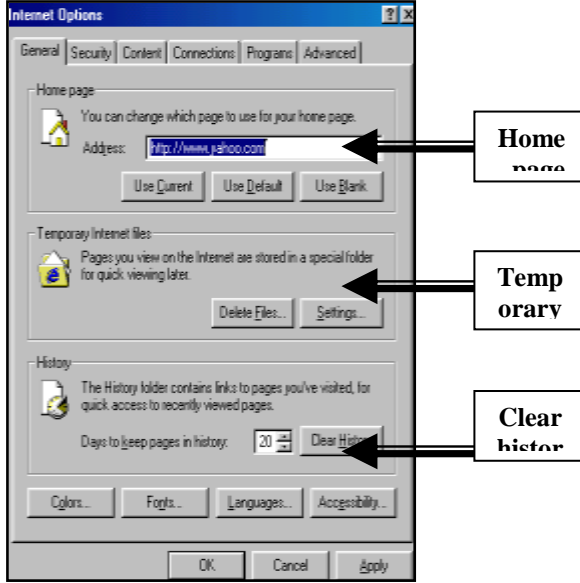
قائمة **Tools**

أولا **Home Page:**

و هي الصفحة التى يقوم **IE** بفتحها كلما قمت بالدخول على الإنترنت دون الحاجة الى كتابة **URL** فى

شريط العنوان **Address Bar** و تقوم بالضغط على زر  في الأدوات فيقوم بتحميلها. كيف تجعل موقع ما هو **Home page** ؟

من قائمة **Tools** نختار **Internet Option** تظهر لنا الشاشة التالية



في الجزء الخاص ب **home page** نسمح العنوان الموجود و نقوم بكتابة العنوان الجديد و ليكن العنوان التالي **www.yahoo.com** ثم **ok**

هنا عند فتح الأنترنت يقوم بفتح صفحة **Yahoo** مباشرة دون الحاجة الى كتابتها و كذلك عند الضغط على مفتاح **Home**

Use Current

و هنا عند الضغط عليه يجعل الصفحة الحالية التي تستعرضها هي الصفحة الرئيسية **Home Page**

Use Blank

يجعل **Home Page** صفحة بيضاء.

Use Default

يجعل صفحة **Www.Msn.Com** هي الصفحة الرئيسية (**Home Page**)

ثانياً **Temporary Internet Files** ::

المقصود بها هي الملفات إلى يقوم الحاسب بحفظها لفترة مؤقتة

و يجب بين الحين و الآخر إلغاء و مسح هذه الملفات و يتم ذلك من خلال الشاشة السابقة بالضغط على زر **delete files**

ملحوظة : يمكن إلغاء ملفات **temp** من خلال **windows** عن طريق عمل **search** على ملفات **Temp**

من خلال شاشة **find** نكتب ***.Tmp** فيقوم الحاسب بالبحث عن هذه الملفات ثم نقوم بإلغائها.

ثالثاً : **History**

هي عبارة عن المواقع التي قمت بزياراتها خلال فترة معينة سواء يوم او اثنين او أسبوع و التي يمكن استعراضها بالضغط على الزر الخاص بال **History** و لكي نقوم بإلغاء **History** من خلال **Internet Option**

نقوم بالضغط على **Clear History** فيقوم بمسح المواقع التي قمت بزياراتها.

و يمكن تغيير عدد الأيام التي نحتفظ بها في ال **history** من خلال الخانة **days to keep pages in history** إلى العدد الذي تريده

Download

تحميل الملفات و البرامج من الإنترنت

مقدمة

من أهم الاستخدامات التي يقوم الإنترنت بالمساهمة فيها بشكل كبير هو تحميل البرامج من على الشبكة الى جهازك و نجد ان هذه الميزة لا تحتاج الى مجهود منك للقيام بها و لكن بخطوات بسيطة نستطيع تحميل العديد من الملفات و البرامج على جهاز الحاسب.

هناك مواقع يتم تحميل الملفات و البرامج مجاناً مثل الموقع الذي تم اخذه على سبيل المثال وهناك مواقع تكون باشتراك شهري أو تستخدم فيها ال **visa card** او اي وسيلة مشابهة للدفع لكي يتم التحميل منها مثل مواقع الافلام و نجد من اشهر المواقع التي من خلالها نستطيع تحميل البرامج على حاسبك مجاناً هو موقع

www.download.com

و سوف نتعرف معا على كيفية إنزال و تحميل برنامج ما.

مثال على تحميل احد برامج **Anti Virus**

في شريط العنوان **Address Bar** قم بكتابة العنوان التالي **www.Download.com**

ثم اضغط **Enter**

و نجد بها العديد من البرامج و الملفات التي يمكن تحميلها مثل برامج **Antivirus** و كذلك ملفات الموسيقى و الفيديو و الألعاب.

بعد الضغط على **Utilities & Drives**المشار إليها في الشكل السابق

اضغط على البرنامج الذي تريد تحميله و ليكن نوع من أنواع **Antivirus**

فتظهر لك العديد من أنواع البرامج اضغط على البرنامج الذي تريد تحميله و ليكن

McAfee Virus Scan

اضغط على كلمة **Download Now**

تظهر لك شاشة تعرض لك هل تريد حفظ البرنامج على جهازك نشط الاختيار **save this program to disk** تظهر لك

شاشة الحفظ **Save as** اختر المكان الذي تريد حفظ البرنامج فيه ثم اضغط **Save** فيتم حفظ البرنامج هنا على **Desktop**

و نستطيع الآن استخدامه من جهاز حاسبك دون الحاجة للدخول على الإنترنت.

البحث في الانترنت

مقدمه

في بعض الأحيان قد تريد أن تعرف معلومة ما أو عنوان موقع معين ولا تعرف من يدلك عليه حيث تفاجأ عند الدخول إلى الإنترنت بكم هائل من المعلومات وملايين المواقع و الصفحات ولا تستطيع تحديد أي من هذه المواقع و الصفحات تحتوي علي المعلومة التي تبحث عنها وتوفر لنا الإنترنت العديد من المواقع و التي تستخدم أدوات تسهل علينا الوصول إلى ما نبحث عنه ومن هذه الأدوات محركات البحث search Engines ودلائل البحث Web Directories

حيث تقوم هذه المواقع بمراجعه المواقع الجديدة التي انضمت إلى شبكه المعلومات وترتب هذه المواقع الجديدة داخل قاعدة بيانات عملاقة لديها حسب الموضوع الذي تتناوله وليس معنى ذلك إنها تضم جميع المواقع حيث انه يضاف إلى الشبكة مئات المواقع كل يوم كما أن مواقع البحث تضم المواقع الجديدة ذات الأهمية بالنسبة لها ولا يمكن أي موقع حتى مواقع البحث العملاقة أن تغطي أكثر من الثلث كما هو الحال في hotbot حيث انه يفهرس حوالي 28 % فقط من مساحة الويب كما أن هناك مواقع أخرى تقوم بتقسيم مجموعته كبيره من المواقع إلى web directories موضوعات رئيسيه يختار منها الباحث ما يريد وتندرج تحتها مواضيع فرعيه ثم مواضيع فرعيه أقل و هكذا ومن خلال مواقع البحث اصبح من السهل لأي باحث عن معلومة أن يصل إليها في مكانها مهما تباعدت المسافت وتوعدت صور المعلومات من صور إلى نصوص

خطوات البحث الناجح

لكي يكون البحث ناجح و سهل يجب أن تراعي هذه الخطوات حتى تصل إلى ما تبحث عنه بسهولة و يسر أي تقوم بصياغة جيدة لاستفسارك

الدقة في اختيار الكلمات الدالة على الموضوع

عند البحث يجب أن تختار كلمه البحث بدقه فلا تكون كلمه عامه يندرج تحتها العديد من الموضوعات الفرعية فإذا كنت تبحث عن العلاج بالأعشاب فلا تكتب في عمليه البحث كلمه طب أو علاج حيث يندرج تحتها العديد من المواضيع الفرعية ولكن اكتب طب الأعشاب

تقسيم البحث إلى نقاط

إذا كنت تبحث عن موضوع معين فقسمه إلى نقاط وابحث عن كل نقطه منفصلة

إدراج مرادفات الكلمة التي تبحث عنها

إذا كان للكلمة مرادفات أو بدائل تعطي نفس المعني فيجب أن تذكره داخل عملية البحث مثل طب الأعشاب أو الطب البديل

أذكر اختصار الكلمة التي تبحث عنها

إذا كان للكلمة اختصار فيجب أن تذكره أثناء البحث مثل

"International court Justice" or "ICJ"

محكمة العدل الدولية

إذا كان للكلمة أكثر من هجاء فاذكرهم

هناك بعض الكلمات يكون لها هجاء يختلف من لهجة إلى أخرى مثل

Color في اللهجة الأمريكية

Colour في اللهجة الإنجليزية

تجنب استخدام اللغة العامية

لا تبحث عن حروف وأرقام بمفردها

مثل IE بل ضعه بين علامات تنصيص " IE "

أساليب البحث المتقدمة

عند البحث عن موضوع معين سوف تكون نتيجة البحث آلاف من المواقع و الصفحات ولكي نبحث في هذه المواقع و الصفحات الناتجة عن عملية البحث ستكون عملية البحث شاقه للغاية و يوجد العديد من الأساليب التي يجب اتباعها لتسهيل نطاق عملية البحث ومن هذه الأساليب

1. البحث عن جمله كما هي

فإذا أردنا أن نبحث عن طب الأعشاب فسوف تكون النتيجة العديد من المواقع التي تتناول كلمه طب و العديد من المواقع التي تتناول كلمه أعشاب لكن لكي نبحث عن طب الأعشاب كما هي مكتوبة أو أي جمله أخرى يجب أن نكتب بين علامتي تنصيص " " أي نكتب "طب الأعشاب" فتكون النتيجة المواقع التي تتناول هذه الجملة

2. البحث المنطقي أو search logic أو Boolean logic

أما هذا الأسلوب فيتم استخدام بعض الرموز الخاصة مثل (and ' or ' not)

٥. وفيما يلي شرح كيفية استخدام كل رمز

❖ الرمز and

عند وضع هذا الرمز بين أي كلمتين فإنك تريد البحث عن الصفحات التي تحتوي علي الكلمتين معا

مثال إذا كنت تبحث عن برامج تعديل الصوت **sound edit** اكتب في مكان البحث

Sound and Edit أحيانا في بعض مواقع البحث يمكن استخدام علامة (+) بدلاً من **and** وفي بعض المواقع

العربية يمكن استخدام (و)

❖ الرمز or

أما عند وضع هذا الرمز بين الكلمتين فإنك تريد البحث عن أي من الكلمتين فإن نتيجة البحث ستكون الصفحات التي

تحتوي على أي كلمه منهم أو الكلمتين معا

وغالبا ما يستخدم بين المرادفات

❖ الرمز Not

وتستخدم لتقليل نتيجة البحث حيث انك تريد ان تستثني مواضيع معينه من البحث

فمثلاً عندما تريد البحث عن البرامج المعدلة للصوت وليس الأجهزة المعدلة للصوت فإننا نكتب جمله البحث هكذا

Sound edit not hardware

أحيانا في بعض مواقع البحث يمكن استخدام علامة (-) بدلاً من **not**

كما يمكن استخدام الأقواس فهي تعمل مع بعض الصفحات واستخدام أكثر من رمز

مثل (القانون أو التشريع أو الدستور) و (المصري أو العربي)

عناوين مواقع البحث

هناك العديد من مواقع البحث (محركات البحث Search Engine) القليل منها يدعم اللغة العربية اى يمكن من خلاله البحث باستخدام حروف و كلمات عربيه

المواقع العربية

www.google.com

www.masrawy.com

www.ayna.com

www.arabia.com

www.f3f3.com

www.maktoob.com

المواقع الأجنبية

www.altavista.com

www.yahoo.com

www.msn.com

www.infoseek.com

www.hotbot.com

www.ask.com

www.looksmart.com

www.aol.com

www.excite.com

البحث باستخدام أحد المواقع المشهورة

سوف نقوم بالبحث داخل أحد المواقع المشهورة وهو موقع www.altavista.com

وهو يتيح لنا البحث عن مواقع باللغة الإنجليزية أو بلغات متعددة كما يحتوي على الأساليب المتقدمة للبحث و استخدام ال web directories وسوف نقوم بالبحث عن البنك الأهلي المصري National Bank Of Egypt عند كتابه كلمه البحث في المكان المخصص لذلك و الضغط علي



افتح أي موقع من نتيجة البحث قم بالضغط على الموقع باليمين ستظهر القائمة التالية واختار الفتح في نافذة جديدة **open in new window** حتى لا تقفل شاشة نافذة البحث وفي أسفل صفحة نتيجة البحث سوف تجد هذا الشكل:



وهي أرقام الصفحات والتي تحتوي على بقية المواقع التي تتكلم عن نفس الموضوع فإذا أردت أن تنتقل من صفحة إلى أخرى فأضغط على رقم الصفحة أو على **next** فيظهر لك مواقع أخرى

الأساليب المتقدمة في البحث داخل الموقع السابق

كما يتيح الموقع استخدام الأساليب المتقدمة في البحث فعند الضغط على **Advance Search Setting** تظهر لنا الشاشة التالية والتي تحتوي على خيارات متقدمة في البحث

ومن هذه الخيارات

البحث عن

- كل هذه الكلمات
- هذه الجملة
- أي من هذه الكلمات
- لا يحتوى على هذه الكلمات

كما يمكن استخدام **Boolean search**

البحث من خلال **Web Directories** أو الموضوعات رئيسيه داخل **AltaVista**

كما يمكن البحث من خلال **web directories** أو الموضوعات الرئيسية

حيث يتم البحث من خلال موضوعات رئيسيه يختار منها الباحث ما يريد وتدرج تحتها مواضيع فرعيه ثم مواضيع فرعيه

اقل و هكذا كما بالشكل التالي



البريد الإلكتروني

هي من أقدم الخدمات الخاصة بالشبكات حتي قبل ظهور الإنترنت بشكلها الحالي حيث كان من الممكن تبادل الرسائل بين الأجهزة المشتركة بشبكه واحدة ومع ظهور الإنترنت أصبح من الممكن تبادل الرسائل عبر جميع أنحاء العالم في ثواني معدودة وبتكلفه تكاد تكون معدومة

وخدمة البريد الإلكتروني تستخدم العديد من البروتوكولات لنقل رسائل البريد الإلكتروني
معلومات أساسيه عن البريد الإلكتروني:-

● التعامل مع بريدك الإلكتروني يكون من خلال صفحه علي الإنترنت مثل www.hotmail.com أو من خلال برنامج

تقوم بتحميله علي جهازك مثل **Outlook Express**

● بريدك الإلكتروني لا يتغير بتغير جهاز الكمبيوتر الذي تستخدمه فإنك تستطيع من خلال أي جهاز كمبيوتر الوصول إلى بريدك و قراءته

● دائماً ما يقترن ببريدك الإلكتروني ما يسمى بكلمه السر وهي مثل المفتاح الذي تفتح به صندوقك الخاص ويجب عدم نسيانها لأنك لا تستطيع الوصول إلى رسائلك بدون ان تعطي موفر الخدمة كلمه السر ليتأكد من انك صاحب البريد الإلكتروني

● كل شركة او موقع تعطي مشتركيه سعه تخزينيه للرسائل التي يمكن ان يتلقاها

● يوجد ما يسمى **Attachment Files** وهي ملفات نريد ارسالها مع الرسائل سواء كانت ملفات كتابه او صور او ملفات مضغوطة لتصفير حجمها ..

عمل حساب Account

هناك بعض المواقع الإنجليزية و العربية التي تتيح عمل حسابات لديها سواء مجاناً او مقابل مبلغ من المال او باشتراك سنوي

عند عمل حساب سوف يكون لك بريدك الإلكتروني و الذي من خلاله تستقبل و ترسل الرسائل الي اي شخص في العالم له بريد إلكتروني مثلك وهذه أمثله و ليست علي سبيل الحصر

بعض المواقع العربية

www.masrawy.com

www.maktoob.com

بعض المواقع الأجنبية

www.hotmail.com

www.yahoo.com

www.msn.com

و عنوان البريد الإلكتروني يتكون من ثلاث مقاطع **username@system.domain**

● **المقطع الأول وهو User Name** أحياناً يسمى **login name** او **sign in name** وهو الجزء الخاص بك أحياناً

تختاره بنفسك او يعطى لك من قبل موفر الخدمة اذا كان الاسم الذي قمت بكتابته تم اختياره من قبل شخص آخر .

● **المقطع الثاني وهو System** اسم الجهة التي تستقبل وترسل لك الرسائل وغالباً ما يكون اسم الجهة التي اشتركت بها

● **المقطع الأخير Domain وهو يدل علي المجال الذي يتبع له الجهاز الخادم (الشركة او الموقع الذي اشتركت به) مثل com** اي ان الموقع المشترك به شركه و **gov** الجهة حكومية

سوف نتناول في هذا الجزء كيقية عمل حساب **ACCOUNT**

علي احد المواقع الأكثر انتشاراً وهو **WWW.HOTMAIL.COM** و الموفرة لخدمة البريد الإلكتروني

1) قم بكتابه العنوان التالي www.hotmail.com داخل شريط العنوان في المتصفح **internet explorer** ثم أضغط **enter** سوف يتم تحميل الصفحة التالية

إذا كنت تريد الاشتراك داخل هذا الموقع قم بالضغط علي **Sign Up** المشار لها سابقا سوف تظهر لك شاشة تطلب منك بعض البيانات التي تستخدمها كل مرة للدخول الي بريدك الإلكتروني كما تحتوى على بيانات أخرى
1. **E-mail address**

يتم كتابه عنوان بريدك الإلكتروني كما تحب ان يكون لكن قد تلاحظ في بعض الأحيان انه بعد ملئ كل بياناتك و وبعد موافقتك عليها يرفض الموقع تسجيلك لأن هناك من له هذا العنوان ويطلب منك كتابه عنوان اخر كما تشاهد في الصفحة السابقة فإن عنوانك الإلكتروني مكون من ثلاث اجزاء جزء تقوم انت بكتابته داخل المربع المخصص لذلك والجزاء الأخرى يعطيها لك الموقع او الشركة المشترك فيها وهي في هذه الحالة **hotmail.com** مع وجود علامه ال @ كفاصل بين الجزأين فمثلاً اذا قمت بكتابه هذا الاسم في بريدك الإلكتروني **AlaaAmr** سيكون بريدك الإلكتروني **AlaaAmr@hotmail.com** وهذا هو الذي تعطيه إلى أصدقاءك لمراسلتك عبر الانترنت

2. Password

فانه يطلب منك كتابه كلمه سر على ان تكون على الأقل 6 حروف او ارقام بدون مسافات مع ملاحظه ان كلمه السر تظهر أمامك علي شكل نجوم حتي لا يعرف أي شخص بجوارك ماذا كتبت
ثم يطلب منك اعادة كتابه كلمه السر حتي يتأكد من انك أدخلته بشكل صحيح (**Retype Password**)

3. Secret Question

في هذا الجزء اختار سؤال من بين العديد من الأسئلة يعطيها لك الموقع وكتابه اجابه السؤال في الجزء المخصص لذلك مع مراعاة انها لا تقل عن 5 حروف ويستخدم في حاله نسيانك كلمه السر فانه يسألك السؤال الذي اخترته واذا أجبت الأجابه التي قمت بكتابتها آنذاك فسوف يرد لك كلمه السر التي نسيته

4. Registration Check

اما هذا الجزء فإنه يعطيك بعض الحروف مثل الشكل التالي و التي يطلب إدخالها في المكان المخصص و هو المستطيل الفارغ أسفل الشكل لذلك وذلك للتأكد من انك شخص وليس برنامج يقوم بعمل حسابات كثيرة



للاستفادة من مميزات الموقعم تقوم بالضغط علي الاستمرارية المشار إليها والموجودة آخر الصفحة أو الإلغاء سوف يتم تحميل لصفحه بياناتك الشخصية مثل اسمك و لقبك وبيانات أخرى و الموضحة في النموذج قم بملئ هذه البيانات سواء كنت تكتب بياناتك الشخصية أو بيانات أخرى حيث يفضل بعض الأفراد عدم كتابة بياناتهم الحقيقية بعد ملئ البيانات السابقة و الضغط على **continue** تظهر لك شاشة تالية وفيها تكتب بريك داخل المستطيل المخصص لذلك ثم اضغط على **Accept** ثم تظهر لك شاشة تالية لتخبرك بأنه تم إنشاء بريدك الإلكتروني ثم اضغط على **continue** سيتم تحميل الصفحة التالية فيها يسالك عن النشرات اليومية التي ترغب في ان يرسلها لك علي بريدك الإلكتروني وهي في مجالات عديدة و متنوعة فاختار ما يناسبك منها تحرك الى اسفل الصفحة و اضغط **ok** سيتم فتح صندوقك البريدي

هكذا يتم عمل حساب علي ال **hotmail** اي ان اصبح لك بريدك الإلكتروني وهذه الخطوات متشابه في الكثير من المواقع اغلق الصفحة السابقة وتعالى نقوم بالدخول الى البريد الإلكتروني من البداية لتعرف كيف تقرأ البريد المرسل اليك وكيف ترسل بريد الى الآخرين يمكنك ان تستخدم هذا البريد الإلكتروني على سبيل التجربة لحين إنشائك البريد الخاص بك
عنوان البريد الإلكتروني alaaamr@hotmail.com كلمه السر **3369448**
• **Inbox** يحتوي على كل الرسائل التي تصل اليك مالم تقم بنقلها الي مكان اخر.

- **Junk e-mail** يحتوي علي رسائل من أشخاص لا ترغب في استقبال رسائلهم فإذا كنت لا ترغب في استقبال رسالة من أحد الأشخاص اختار رسالته واضغط علي **Block** سيضع البرنامج رسائله في هذا المكان (وهي يتم الاحتفاظ بها لفترة زمنية معينة)
- **Sent Messages** وهو للرسائل التي قمت بإرسالها و أردت الاحتفاظ بنسخه منها فإنك تقوم بإرسالها الي هذا المكان
- **Drafts** وهو يحتوي على رسائل قمت بكتابتها ولكن لم تقم بإرسالها بعد فتحتفظ بها في هذا المكان لحين إرسالها
- **Trash Can** وهي قائمه بالرسائل التي قمت بحذفها (وهي يتم الاحتفاظ بها لفترة زمنية معينة)
- **manage Folders** لإنشاء و التعامل مع الـ **folders**

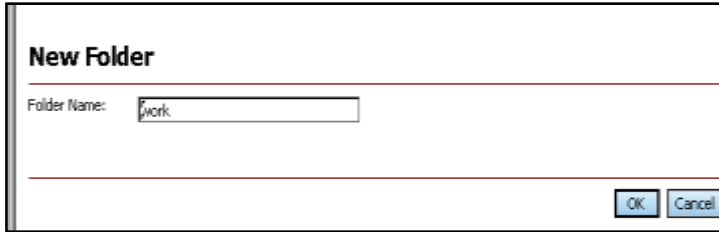
كيف تنشئ Folder ؟

سوف نقوم بإنشاء **folder** باسم **work** لاستقبال الرسائل الخاصة بالعمل داخله

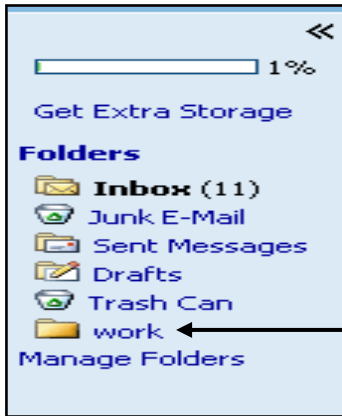
١. اضغط على **manage Folder** سيظهر الشكل التالي

٢. اضغط على **new** ستظهر النافذة **New Folder** اكتب اسم الـ **folder** في المكان المخصص لذلك كما بالشكل

التالي واضغط على **ok**



٣. سوف تجد الـ **Folder** الذي قمت بإنشاءه داخل القائمه السابقة كما بالشكل التالي



كيف تقرأ الرسائل المرسله إليك وتتعامل معها ؟

قائمة الرسائل

هذا الجزء يعرض جميع الرسائل التي أرسلت إليك سواء تمت قراءتها سابقا أو لم تقرأ و التي توجد داخل الـ **inbox** ولقراءة

اي رسالة اضغط على اسم الراسل



في الشكل السابق يوجد بعض رؤوس الأعمدة التي يجب ان تتعرف عليها:

حاله الرسالة قرأت أم لا





هذا الرمز على يسار الرسالة معناه أن مع الرسالة ملفات ملحقه مثل الصور أو ملفات الكتابة.... الخ



لتحديد الرسالة و التعامل معها (بالحذف أو النقل إلى مكان آخر أو عمل **block** لهذا البريد) إذا أردت تحدد

كل الرسائل اختر رأس العمود

From اسم المرسل

Subject عنوان الرسالة

Date تاريخ إرسال الرسالة (بالضغط علي هذا العنوان يمكن ترتيب الرسائل التي وردت حديثا أولا أو العكس)

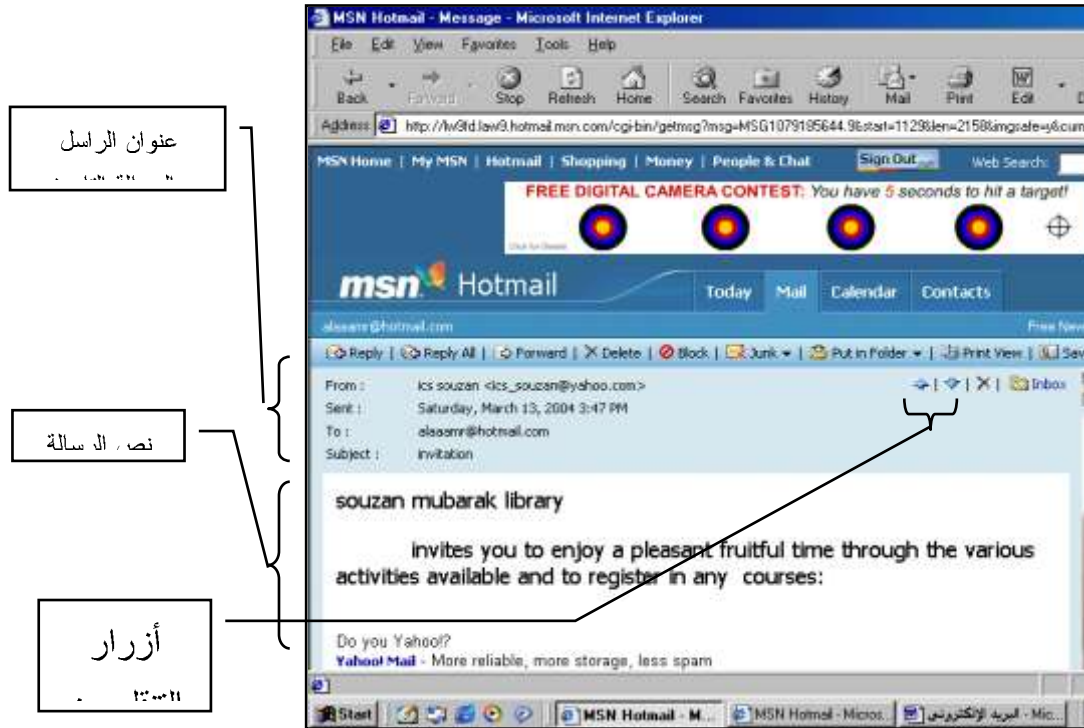
Size حجم الرسالة ويمكن الترتيب حسب الحجم

عند الضغط علي اسم الارسال سوف يتم تحميل الرسالة لتقرأها داخل نفس الشاشة أما إذا أردت أن تفتحها في شاشة منفصلة

فاضغط عليها بالزر الأيمن للـ **mouse** واختار من القائمة **open in new window**

عند الضغط على الرسالة المرسله من **ics_souzan** والتي عنوانها **invitation**

ستشاهد الصفحة التالية وبها الرسالة المرسله لك



كيف تتعامل مع الرسالة التي قمت بفتحها ؟

يوجد أعلى الرسالة شريط الأدوات التالي للتعامل مع الرسالة التي فتحتها (ما عدا الرسائل التي ترد من الـ **hotmail**

stuff)

عند الضغط على اي من هذه الرسائل سوف تقوم بالأتي



Reply للرد على مرسل الرسالة

Reply All إذا كان الارسال قد أرسل هذه الرسالة الى اكثر من شخص انت واحد منهم وتريد ان ترد

على باعث الرسالة وكل الأشخاص المرسله إليهم برسالة

واحدة

إذا أردت أن ترسل هذه الرسالة إلى شخص آخر **Forward**إلغاء الرسالة **Delete**منع استقبال رسائل من هذا الشخص **Block**نقل الرسالة من ال **inbox** إلى مكان آخر **Put in folder**عرض الرسالة قبل الطباعة **Print view**حفظ البريد الإلكتروني للراسل (**contact**) **Save Address**كيف تنقل الرسالة من ال **inbox** إلى مكان آخر؟ او كيف تمسح اي رساله؟عند الضغط على **Put in folder** سوف تظهر القائمة التالية

اضغط على المكان الذي تريد نقل الرسالة إليه

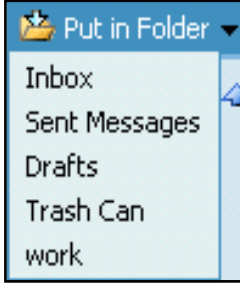
على سبيل المثال إذا كانت الرسالة تخص العمل فاختر المجلد **work** ولذى قمنا بإنشاءه سابقاً

لنتنقل الرسالة إلى هذا المكان

هذا في حالة إذا كانت الرسالة مفتوحة

أما إذا كنت داخل ال **inbox** فقم بتحديد الرسالة أو عدد من الرسائل عن طريق الضغط على المربع الصغير المجاور لهاسيظهر لك علامة داخل المربع كما بالشكل التالي واختار **Put in folder** كما في الشكل السابق او اضغط على **delete**

إذا أردت إلغائها



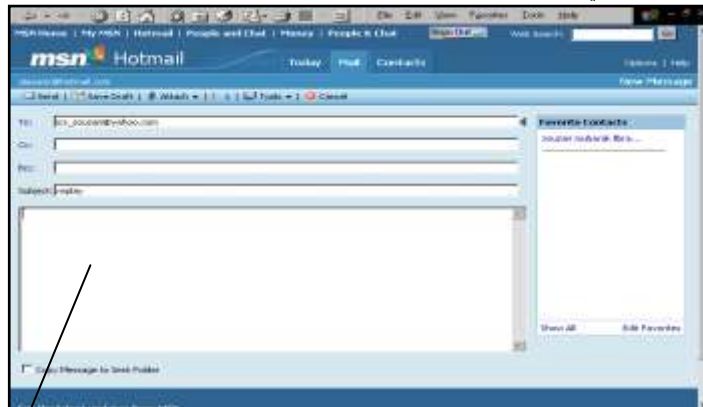
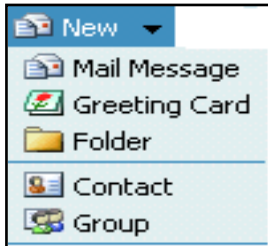
	From	Subject	Date	Size
<input checked="" type="checkbox"/>	eDiets	Diet & Fitness Extra!	Mar 16	1KB
<input checked="" type="checkbox"/>	Horoscope	Today's StarScope: History and tradition.	Mar 15	1KB
<input type="checkbox"/>	ics souzan	invitation	Mar 13	2KB

كيف تكتب و ترسل رسالة إلى شخص أو جهة لديك بريدها الإلكتروني؟

يمكن ان تفتح شاشة إرسال الرسائل من خلال

❖ اضغط على **New Message**في شاشة ال **Today**❖ او اضغط على **new** واختار من القائمة**Mail Message** في شاشة ال **Mail**

سوف تظهر شاشة إرسال الرسائل بالشكل التالي



Internet

اكتب نص

سنتعرف الآن على الشاشة السابقة بالتفصيل و كيف نملئ هذه الخانات و كيف نستعمل بقية أزرار الشاشة في هذا الجزء يتم تحديد المرسل إليهم الرسالة و عنوان الرسالة :-

في هذه الخانات يتم كتابة عناوين بريد الأشخاص المرسل لهم الرسالة

To في هذه الخانة أكتب عنوان البريد الإلكتروني للمرسل اليه كما بالشكل السابق مكتوب بريد مكتبه سوزان مبارك

Cc تعني **carbon copy** او صورة بالكربون في هذه الخانة اكتب عناوين البريد الإلكتروني لأشخاص تريد ان ترسل لهم نفس الرسالة و اذا لم تكن تريد اتركها فارغه

Bcc تعني **blind carbon copy** فيها اكتب عناوين بريد الأشخاص الذي تريد ان ترسل لهم نسخه دون ان يعرف

بقية المرسل لهم الرسالة انك أرسلت لهؤلاء الأشخاص اي انك تخفيهم عن البقية

Subject يتم كتابة عنوان الرسالة في هذه الخانة

اختر البريد الإلكتروني الذي تريد ان ترسل اليه :-

هذه القائمة من الشاشة السابقة تحتوي على كل اسماء الأشخاص و الجهات

التي قمت بتسجيلها داخل ال **Contact** او **Address Book**

وعند الضغط على أي اسم يتم كتابه بريده الإلكتروني داخل المكان المخصص

لكتابة العناوين كما في الشكل السابق

شريط الأدوات :-

هذا الشريط يحتوي على بعض الازرار التاليه

Send اضغط عليه عند الانتهاء من كتابة الرسالة و كتابة العناوين لإرسالها

Save draft اضغط عليه عندما تريد الاحتفاظ بالرسالة مكتوبه لحين ارسالها

Attach اضغط عليه عندما تريد الحاق ملفات مع الرساله كما سنتعرف لاحقاً

اضغط عليه عندما تريد إظهار شريط ادوات لتنسيق الرسالة **Tools**

اضغط عليه عندما تريد الغاء الرساله



الرساله مهمه



الرساله اقل في الاهميه

كيف تنسق رسالتك؟

بالضغط على **tools** داخل شريط الادوات تظهر القائمه التاليه وهي تحتوي على بعض الادوات التي تساعدك في كتابه

رسالتك

تصحيح الاخطاء الاملائية وتظهر شاشه التصحيح كما في برنامج ال **word**
البحث عن معاني الكلمات في القاموس

Spell check

Dictionary

يعطيك بدائل للكلمه اى اكثر من معنى يمكن ان تستخدمه داخل رسالتك

Thesaurus

برنامج ال **word**

اظهار شريط ادوات يساعدك في تنسيق نص الرساله كما في

Rich-text editor on

وتشاهد هذا الشريط اعلى المكان المخصص للكتابة كما في الشكل التالي

كيف تحتفظ بنسخة من الرسالة ؟

أضغظ على المربع الصغير اسفل المكان المخصص لكتابة الرسالة كما بالشكل سوف يتم الاحتفاظ بنسخة من الرسالة داخل

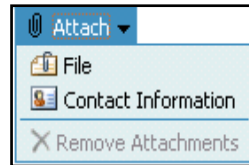
Copy Message to Sent Folder

Sent folder

الملفات الملحقة مع الرسائل Attachments Files

كيف تلتحق ملفات مع الرساله ؟

يمكنك ان ترسل ملف او اكثر من ملف مع الرساله على الا يزيد الحجم الاجمالي للملفات المرسله عن **1 mb** وقد تكون هذه الملفات صور او ملفات كتابه او ملفات مضغوطة



1. اضغظ على **Attach** من شريط الادوات

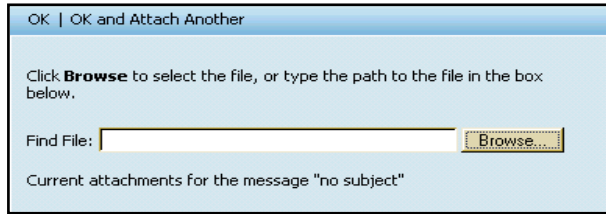
سوف يظهر لك القائمه التاليه

File اذا اردت ان ترسل ملفات

Contact اذا اردت ان ترسل بيانات عن اشخاص

انت قد سجلت عناوينهم

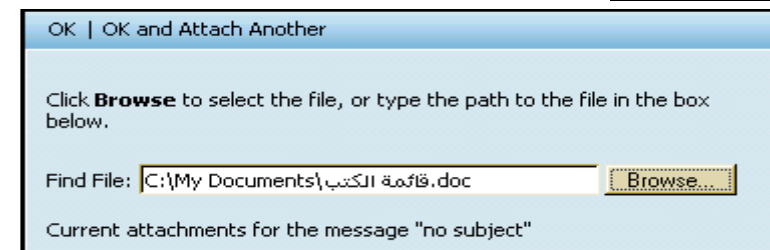
2. اضغظ على **file** سوف يتم تحميل الشاشة التاليه



3. اضغظ على **Browse** لتحميل الملفات عن طريق النافذة التاليه



4. بعد اختيار الملف سوف تشاهد كتابه مسار الملف كما بالشكل



5. في الشكل السابق يوجد هذان الاختياران

1. **Ok and Attach Another**

اضغظ عليها اذا أردت ان تلتحق ملف اخر

2. **Ok**

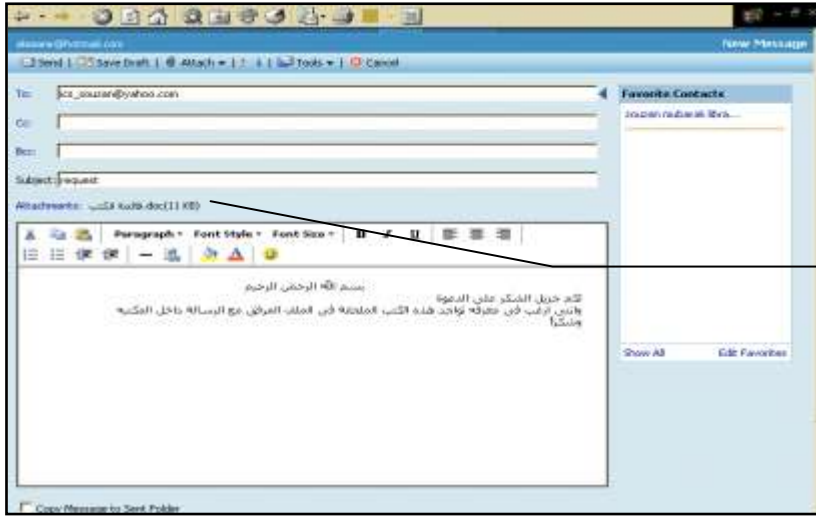
اضغظ عليها سوف يتم تحميل الملفات كما بالشكل التالي

OK | OK and Attach Another



Internet

٦. بعد تحميل الملفات سوف تصبح شاشة كتابة الرسائل هكذا أضغط على **send** لإرسال الرسالة



Chatting

مقدمة:-

ان الدردشة عبر الإنترنت هي عبارة عن تحاور شخصين او اكثر من خلال الإنترنت و يمكن ان يكون هذا التحاور اما بالكتابة على لوحة المفاتيح او بالصوت عن طريق التحدث في المايك او عن طريق الصوت و الصورة عن طريق كاميرا الفيديو .

و في النهاية تجد نفسك تتحاور مع شخص او اكثر من الأشخاص الموجودين على الإنترنت في نفس الوقت.

و نجد ان هذه الخدمة التي يتيحها لنا الإنترنت يمكن الوصول اليها و التعامل معها بطريقتين

الطريقة الأولى الدخول الى مواقع الحوار التي تتيح لك التعرف على اشخاص تقوم بالتحاور معهم مثل المواقع الآتية:

www.talkcity.com www.safara.com www.arank.com www.alqloob.com

و سنتناول الأسلوب الأخر لعمل **Chatting** على الإنترنت من خلال التعرف على اشهر البرامج التي تستطيع عمل تحاور

من خلالها مثل **AOL & MSN & ICQ**

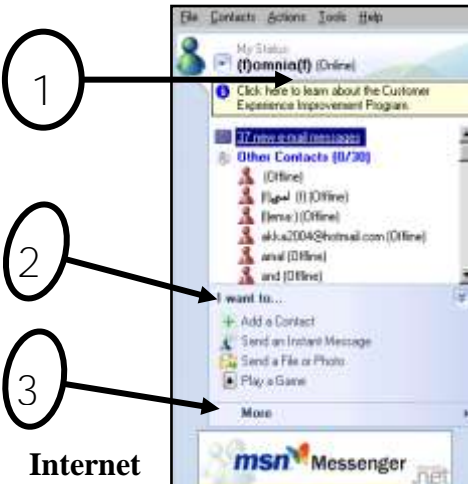
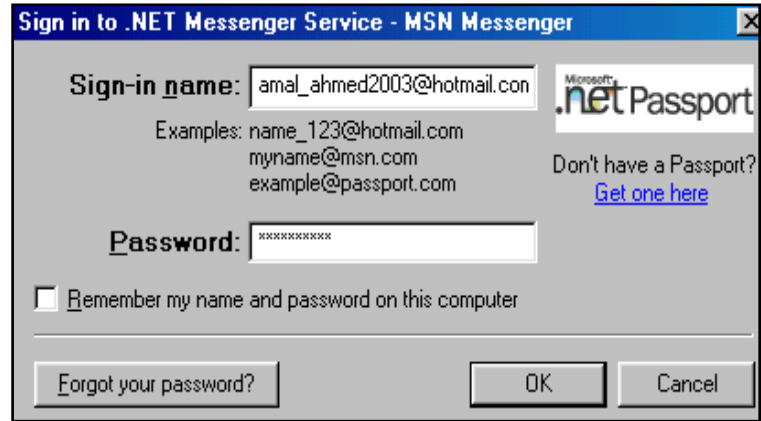
و سوف نتناول **MSN** كأحد البرامج الشهيرة التي تستخدم في التحاور **Chat** و قبل البدء في استخدام البرنامج يجب ان

يكون لديك ايميل على **Hotmail** او **MSN** لكي تستطيع الدخول الى البرنامج و التحاور فيه و قد عرفنا من قبل كيفية

عمل ايميل من الباب السابق على **Hotmail** و أصبح لديك **Email Address** و كذلك **Pass word** خاص بك.

تشغيل برنامج msn messenger و التعامل معه

فتظهر لنا شاشة اضغط على **Sign In** تتطلب منك إدخال **Email Address** و كذلك **Password** ثم نضغط **Ok**



فيقوم البرنامج بتحميل صفحة **Msn**

و بها العديد من الاختيارات و الوظائف التي سوف نتعرف عليها سويًا

الرقم (1)

هنا يشير الى اسمك الذي

تتعرفبه على الآخرين و الذي يمكنك تغييره

و كذلك يظهر حالتك التي تظهر للآخرين ايضا

و هي هنا انك متصل على الشات **Online**

الرقم (2)

يشير إلى إضافة أشخاص جدد إلى msn الخاص بك للتداول معهم.

الرقم (3)

لإرسال صورة أو ملف لصديقك (Send A file or photo)

الرقم (4)

يستخدم لبدء محادثة صوتية

الرقم (5)

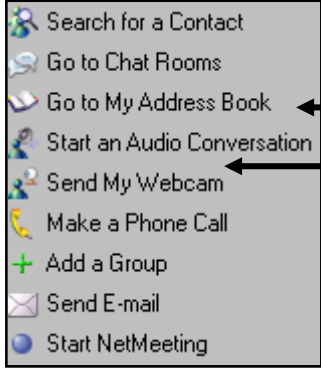
يستخدم لبدء محادثة بالصوت و الصورة اى باستخدام الكاميرا Web cam و سوف نستعرض الآن كيفية إضافة أشخاص إلى قائمة Contact list الخاصة بك

و يتم ذلك كالتالي:

❖ اضغط على Add A Contact اذا كان البرنامج وجهته لغة إنجليزية او إضافة جهة

اتصال اذا كانت الواجهة لغة عربية.

❖ تظهر لنا الشاشة التالية

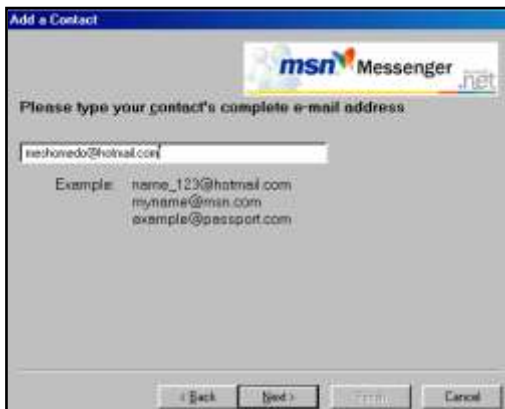


لاختيار الأول يمكنك من اضافة الأشخاص الذين سبق و اضفتم إلى Address Book الخاص بك كما تعرفنا سابقا فسهل عليك إضافة هؤلاء الأشخاص الى قائمة contact list.

Choose from a list of my existing address book contacts

اما الاختيار الثاني فيمكنك من إضافة أشخاص آخرين غير مضافين الى قائمة contact list و تتم الخطوات كالتالي

Create a new contact by entering their e-mail address or sign-in name
(This will automatically create a new contact in your address book)



❖ اكتب ايميل الشخص الذى تريد اضافته إلى قائمتك

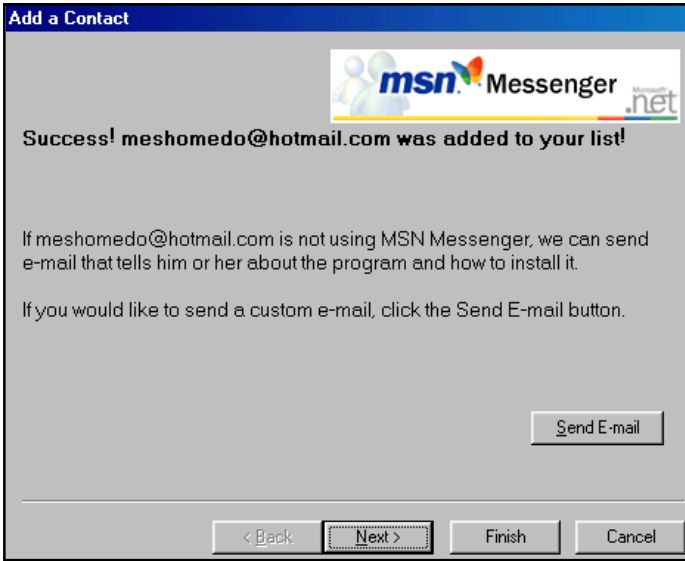
❖ ثم اضغط Next

- ❖ تظهر لك شاشة تخبرك بالرغبة في إضافة أشخاص آخرين ام بإنهاء الإضافة
- ❖ لإنهاء إضافة أشخاص اضغط **finish**
- ❖ لإضافة أشخاص آخرين اضغط **Next**

هذا بالنسبة للعنصر الثاني داخل **Msn** و هو إضافة جهة اتصال .

و سوف ننتقل الآن الى العنصر الثالث في **Msn**

و هو **Send An Instant Message**



و نستخدمه لكي نرسل رسالة لحظية لهذا الشخص فيرد عليك بمثلها و هكذا يتم الحوار بينكم و لكن يجب ان يكون هذا الشخص موجود معك على ال**Msn** في هذه اللحظة (**Online**)

تعرفنا الان على كيفية بدء التماور مع أشخاص آخرين بشرط ان يكونوا **Online** في نفس الوقت الذي تريد محادثتهم فيه و نميز الأشخاص الموجودين **Online** بلون اخضر اما باقى الأشخاص الغير متاح التحدث معهم بلون احمر.

ملحوظة :

نجد من أهم المميزات التي يتميز بها **Msn**

يمكن من خلاله قراءة رسائل البريد الإلكتروني بدون الدخول الى شاشة الإيميل .

❖ يعطيك تنبيه عند دخول احد الأشخاص على **Msn** بإظهار رسالة توضح اسم الشخص .

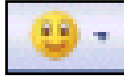
❖ أثناء عملك تعطيك تنبيه بورود أحد الرسائل إليك.

عند الرغبة في بدء المحادثة نعمل **Double click** على اسم الشخص فنفتح لنا شاشة

الحوار التالية :



نقوم بكتابة الرسالة في الجزء المخصص لذلك ثم اضغط مفتاح **Enter** او **Send** و عند الرغبة في تغيير لون و شكل الخط نقوم بالضغط على **Font**



و لإضافة المزيد من الأشكال المعبرة نضغط على



و لتغيير خلفية **Msn** لتبدو بشكل افضل نضغط على



و للرغبة في بدء محادثة صوتية نضغط على

مع توصيل المايك و السماعات لسماح الصوت و التحدث



Web cam. و للرغبة في بدء محادثة عن طريق الصوت و الصورة نضغط على

مع مراعاة توصيل الكاميرا بالجهاز و اتباع خطوات ال **Wizard** لبدء المحادثة عبر الكاميرا. و هكذا نستطيع ان نتواصل مع الآخرين سواء بالنص او بالصوت او بالصورة.

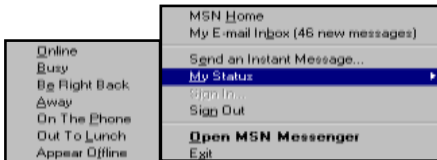
احيانا لا نريد التحدث مع اشخاص معينين هنا نستطيع التغلب على هذه المشكلة عن طريق عمل حظر لهؤلاء الأشخاص حتى لا يستطيعون معرفة ما اذا كنت **Online** ام لا.



و لعمل **Block** لأي شخص نعمل **Click** على اسم الشخص ثم **Block** من الضغط على الزر او بعمل **Click Right** ثم اختار **.Block.**

كيف تستطيع تغيير الحالة التي تظهر بها للآخرين ؟

من الممكن ان تقوم بتغيير الحالة التي تظهر بها للآخرين ويمكن ان تظهر باسم مختلف في كل مرة تدخل فيها الى **msn** و يتم ذلك عن طريق عمل **Click right** على رمز البرنامج في شريط المهام



فتظهر العديد من الخيارات لك

يمكنك ان تخفي نفسك عن الآخرين مع وجودك على **msn** و تستطيع معرفة كل الأشخاص الموجودين على **Msn** في حين انهم لا يرونك بأن

تجعل نفسك تبدو **Offline.**

و هناك العديد من الحالات التي يمكن تغيير حالتك اليها مثل **Away** او **Busy** الى غيرها من الحالات الكثيرة.

٦. كيف يمكنك ان تظهر بأسم مختلف كل مرة ؟

بعد دخولك على الشات في شاشة **Msn** الخاصة بك و التي يظهر بها اسمك و الأشخاص الذين تتحاور معهم في نفس هذه الشاشة اضغط بالزر الأيمن لل **Mouse** على اسمك تظهر لك قائمة فرعية اختار منها

Personal Setting عند الضغط على هذا الأمر يفتح لك شاشة بها مجموعة من الخيارات

في المكان الخاص بالإعدادات الشخصية **Personal** في مربع **My Display Name** اكتب الاسم الذي تريد الظهور به امام الآخرين ثم اضغط **Ok** كما يمكنك تغيير عدد الدقائق التي تظهر حالتك **Away** بدلا من 5 دقائق الى اكثر او اقل من

هذ عندما لا يكون هناك تعامل مع الجهاز. كما يمكنك تعديل **Profile** من خلال **Edit Profile** و المقصود هنا بال

Profile هو بياناتك التي ترغب في اطلاع الآخرين عليها على الإنترنت و التي يمكنك تعديلها و تغييرها عن طريق امر

Edit Profile و التي تفتح لك صفحة التعديل الخاصة ببياناتك التي تكون بمثابة بطاقة تعارف للآخرين.

مواقع على الانترنت

من أهم المميزات التي يزودنا بها الإنترنت هي خدمة التصفح عبر الشبكة و البحث عن مواقع مفيدة و إرسال رسائل إلكترونية و كروت معايدة في المناسبات و العديد من المميزات التي ذكرناها فيما سبق.

و سنتناول الآن أهم و اظرف المواقع التي يمكننا الاستفادة منها:

❖ مواقع لإنزال برامج مجانية: www.download.com www.basta.com www.arabic.com www.pepsoft.com www.freeware98.com	❖ مواقع إرسال كروت تهنئة: www.123greetings.com www.arabiccards.com www.greetingpk.com www.r3odi.com	❖ مواقع رياضية : www.fifa.com www.coolmath.com www.icr.com www.nba.com
❖ مواقع إنشاء صفحات ويب: www.geocities.yahoo.com www.homenbci.com www.tripod.com	❖ مواقع الموسيقى و الفيديو : www.Kubbar.com www.videohat.com www.film.com www.atofilm.com www.hyperreal.com www.mazika.com	❖ مواقع الأخبار: www.cnn.com www.onlinenewspaper.com www.moheet.com www.worldnews.com
❖ مواقع استضافة موقع قمت بإنشائه www.freeserves.com www.netfirms.com www.theglobe.com www.geocities.com www.50megs.com	❖ مواقع متنوعة: www.alanan.com www.haridy.com www.egypt.com www.elmassrin.com www.famouspeople.com www.hire2020.com	❖ مواقع المرأة و الطفل: www.tajmeel.com www.billsgames.com www.laki.com www.arabiyat.com www.brainpop.com
	❖ مواقع مصرية: www.telecomegypt.com.eg www.140online.com www.egyptse.com www.efa.com.eg www.emoe.org www.mohe.gov.jo	❖ مواقع إسلامية: www.islamonline.com www.forislam.com www.amrkhaled.net www.islamaway.com www.islamicmedicine.org www.islamrank.com