

جدول مواصفات الامتحان وصياغة الأسئلة

د / صبري باسط احمد

كلية التربية - قسم المناهج وطرق التدريس

المدير التنفيذي لمركز تطوير نظم تقويم الطلاب والامتحانات

مدرب معتمد أساليب تقويم الطلاب والامتحانات بالمركز القومي لتنمية قدرات هيئة
التدريس

مراجع بالهيئة القومية لضمان جودة التعليم (التعليم قبل الجامعي)

أهداف الورشه

١. يعد المتدرب جدول مواصفات امتحان المقرر الذي يقوم بتدريسه
٢. يختار المتدرب أنواع الأسئلة لإختباره بطريقة صحيحة.
٣. يراعي المتدرب معايير الأسئلة في تصميم اختبارات

إعداد جدول المواصفات

جدول المواصفات عبارة عن مخطط تفصيلي يحدد محتوى الاختبار، ويربط محتوى المادة الدراسية ويبين الوزن النسبي لكل موضوع من الموضوعات المختلفة والوزن النسبي للمستويات المعرفية. ويهدف إلى التأكد من أن الاختبار يتضمن عينة ممثلة للمخرجات ومحتوى المادة التعليمية.

إعداد جدول المواصفات

فوائد جدول المواصفات:

- ١- المساعدة في بناء اختبار متوازن، بحيث يوزع أسئلة الاختبار لتشمل أنواع مختلفة من المخرجات ومحتوى المادة الدراسية.
- ٢- إعطاء المتعلم الثقة بعدالة الامتحان.
- ٣- تحقيق صدق الاختبار (صدق المحتوى).
- ٤- الشمولية بحيث يغطي الاختبار جميع عناصر المحتوى الذي تم تدريسه.
- ٥- إعطاء الوزن النسبي الحقيقي لكل جزء من المادة الدراسية وبالتالي فإن كل موضوع يأخذ ما يستحقه من الأسئلة حسب أهميته النسبية.
- ٦- يساعد على الاهتمام بجميع مستويات الأهداف وعدم التركيز على المستويات الدنيا فقط. (المعرفة و التذكر)
- ٧- يساعد عضو هيئة التدريس في إعداد نماذج متكافئة للاختبار.



الدرجة	متوسط الأوزان النسبية	الوزن النسبي للأهداف	الأهداف الإجرائية				الوزن النسبي للصفحات	الصفحات	الوزن النسبي للأهمية	الأهمية	الوزن النسبي للساعات	الساعات	الوحدة أو الفصل أو الموضوع
			مجموع الأهداف	مقسمة على المستوى المعرفي									
				المعرفة	الفهم	حل المشكلات							
٦.٨٨	%٩.٨٢	%١٠.٥٣	١٠	٢	٤	٤	%٧.١٠	٢٢	%٦.٦٧	١	%١٥.٠٠	٦	الموضوع الأول:
٥.٦٢	%٨.٠٢	%٧.٣٧	٧	٢	٢	٣	%٨.٠٦	٢٥	%٦.٦٧	١	%١٠.٠٠	٤	الموضوع الثاني:
١٣.٩٢	%١٩.٨٩	%٢١.٠٥	٢٠	٢	٨	١٠	%٢٥.١٦	٧٨	%١٣.٣٣	٢	%٢٠.٠٠	٨	الموضوع الثالث:
٦.٦٠	%٩.٤٣	%٦.٣٢	٦	١	٢	٣	%٨.٠٦	٢٥	%١٣.٣٣	٢	%١٠.٠٠	٤	الموضوع الرابع:
١٠.٥٤	%١٥.٠٦	%١٦.٨٤	١٦	٣	٦	٧	%٨.٣٩	٢٦	%٢٠.٠٠	٣	%١٥.٠٠	٦	الموضوع الخامس:
١٦.٨٧	%٢٤.١٠	%٢٧.٣٧	٢٦	٤	١٠	١٢	%٢٩.٠٣	٩٠	%٢٠.٠٠	٣	%٢٠.٠٠	٨	الموضوع السادس:
٩.٥٨	%١٣.٦٨	%١٠.٥٣	١٠	٢	٣	٥	%١٤.١٩	٤٤	%٢٠.٠٠	٣	%١٠.٠٠	٤	الموضوع السابع:
٧٠	%١٠٠.٠٠	%١٠٠.٠٠	٩٥	١٦	٣٥	٤٤	%١٠٠.٠٠	٣١٠	١٠٠.٠٠ %	١٥	١٠٠.٠٠ %	٤٠	الإجمالي
			١٠٠.٠٠ %	%١٦.٨٤	٣٦.٨٤ %	٤٦.٣٢ %	نسبة تمثيل المستويات المعرفية في الاختبار الكلي						
			٧٠.٠٠	١١.٧٩	٢٥.٧٩	٣٢.٤٢	الدرجات المخصصة للمستويات العقلية في الامتحان						

أنواع أسئلة الاختبارات

أسئلة اختيار الاستجابة Selection	أسئلة إنتاج الاستجابة production
<u>١- الاختيار من متعدد.</u>	<u>١. أسئلة المقال.</u>
<u>٢- الصواب والخطأ.</u>	٢. معرفة المصطلحات.
<u>٣- المزاوجة.</u>	٣. الصور والرسوم.
٤- إعادة الترتيب.	٤. أسئلة الإكمال.
<u>٥- أسئلة الإكمال المقيد.</u>	

المعايير التي تحدد استخدام الأسئلة المقالية والموضعية

١. هل يمكن للطلاب شرح النشاط وعمليات التفكير التي تم تحديدها بواسطة نتائج التعلم المقصوده من خلال اختيار الاستجابه أو انتاج الاستجابه؟

- الاختيار أو الانتاج ← مقالي أو الاختيار من متعدد.
- الاختيار فقط ← الاختيار من متعدد.
- الانتاج فقط ← مقالي.

المعايير التي تحدد استخدام الأسئلة المقالية والموضعية

٢. إذا استطاع الطلاب شرح النشاط وعمليات التفكير المرتبطة بنتائج التعلم المقصوده سواء أكان ذلك من خلال الأسئلة المقالية أو الأسئلة الموضوعية ؛ فيجب وضع التالي في الاعتبار:

- مهاراتك في كتابة الأسئلة الموضوعية.
- الموارد والمصادر والوقت المتاح للتصحيح.

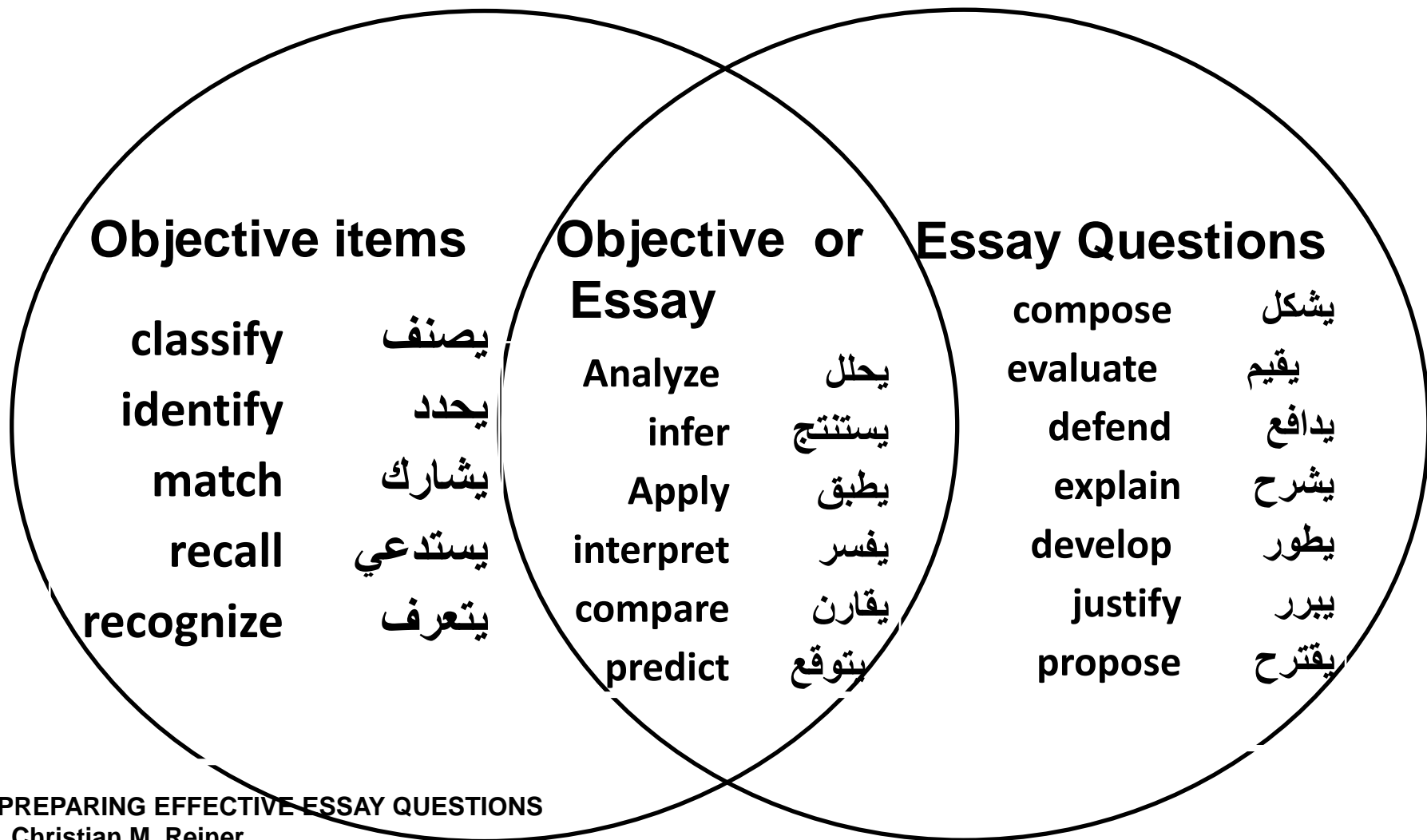
المعايير التي تحدد استخدام الأسئلة المقالية والموضعية

- في حالة انخفاض مستوي المهارات في كتابة الأسئلة الموضوعية وتوفر الموارد والوقت للتصحيح
- Low skill in writing objective questions and ample resources and time for grading
- ... يتم استخدام الأسئلة المقالية.
- في حالة ارتفاع مستوي المهارة في كتابة الأسئلة الموضوعية وعدم توفر الموارد والوقت للتصحيح
- High skill in writing objective questions and limited resources and time for grading
- ... يتم استخدام الأختيار من متعدد.

المعايير التي تحدد استخدام الأسئلة المقالية والموضعية

٣. إلي أي مدى يجب أن تكون استجابات الطلاب
أصلية وأصيولة أو حقيقية؟ إذا كان من المهم جعل
الطلاب يفكرون بوضوح فالأمر يتطلب الحصول
علي العمل الأصلي؛ وينبغي في هذه الحالة
استخدام الأسئلة المقالية.

• إن لم يكن ضرورياً أن تكون استجابات الطلاب
حقيقية أو أصلية ففي هذه الحالة ينبغي استخدام
الأختيار من متعدد.



Objective items

classify يصنف
 identify يحدد
 match يشارك
 recall يستدعي
 recognize يتعرف

Objective or Essay

Analyze يحلل
 infer يستنتج
 Apply يطبق
 interpret يفسر
 compare يقارن
 predict يتوقع

Essay Questions

compose يشكل
 evaluate يقيم
 defend يدافع
 explain يشرح
 develop يطور
 justify يبرر
 propose يقترح

PREPARING EFFECTIVE ESSAY QUESTIONS

Christian M. Reiner
 Timothy W. Bothell
 Richard R. Sudweeks
 Bud Wood

أسئلة المقال Essay Questions

وسمي كذلك لأن الطالب يطلب منه
كتابة " مقال " استجابة للموضوع أو
المشكلة التي يطرحها السؤال ويعتبر
السؤال بمثابة مثير لقدرة معينة لدى
الطلاب

معيار جودة صياغة أسئلة المقال

أن تقيس مهارة الطالب في التعبير عن المعلومات
والمعارف والأفكار، وتقديمها في صورة منظمة
ومنطقية صحيحة.

مؤشرات جودة صياغة أسئلة المقال

- يجب أن يكون السؤال واضحا ومحددا بحيث تكون المشكلة التي يطرحها واحدة في أذهان المتعلمين.
- تجنب استخدام كلمات مرتبطة بالتذكر مثل: من، متى، اذكر، .. إلخ كلما أمكن. لأن مثل هذه الكلمات تتطلب عادة مهمات تعتمد فقط علي استدعاء المعلومات
- إعلام الطالب بمقاييس التقدير [rubrics](#).
- تقيس أسئلة المقال اذا احسن صياغتها النواتج التعليمية العليا.

مؤشرات جودة صياغة أسئلة المقال

- يفضل استخدام عبارات من شأنها أن تقيس المستويات العليا من الأهداف مثل: لماذا، اشرح، اربط، فسر " قارن " ، "بين الفرق " ، "إعط أسبابا " ، أعط أمثلة من عندك " ، "وضح كيف " ، "بين ماذا تتوقع عندما " ، " أنقد " ، "ميز بين " ، "وضح "... إلخ،

لأن استخدام مثل هذه التعبيرات والكلمات مقترنة بالمادة الجديدة يساعد في صياغة مهمات تتطلب من الطالب أن يختار من معرفته وأن ينظمها ويوظفها

- " ناقش المنظمات التي تساهم في الصحة العامة للمجتمع "
- " اذا أخذنا مرض السل كمثال ، فيبين مانتوقعه من كل من المنظمات التالية من مساهمة في الوقاية من المرض أو علاجه أو رعاية الأشخاص المصابين به :
 - مديرية الصحة
 - وزاره الصحة
 - مستشفى الأمراض الصدرية
 - وسائل الاعلام

• صياغة ضعيفة

• ناقش كيفية علاج مريض
بالجلطة

• صياغة جيدة

• ناقش كيفية علاج مريض
بالجلطة الدماغية

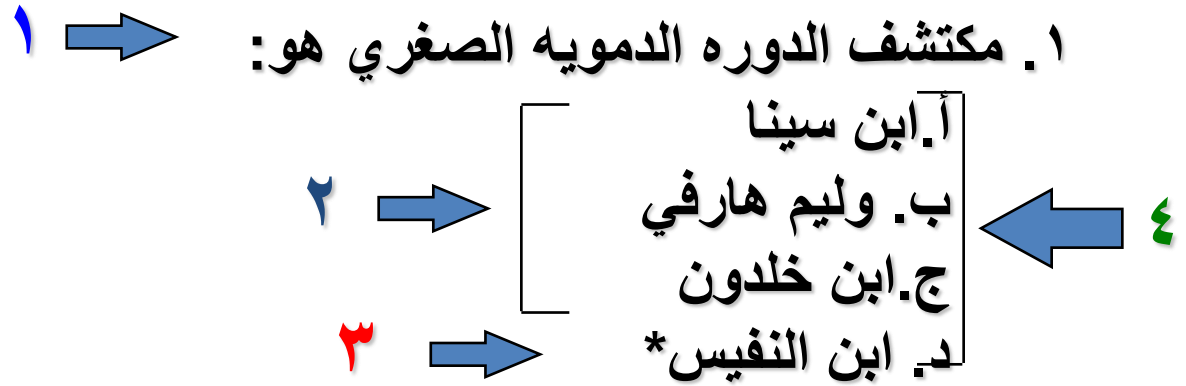
قواعد القياس المتدرج Rubrics

(مقاييس التقدير المتدرجه)

- مقياس وصفى لتحديد مستوى ما يعرفه المتعلم ويستطيع أداءه في مؤشر معين .
- تخبر هذه الوصفات المقوم بالخصائص أو العلامات التي يبحث عنها ويتطلع لها في عمل المتعلم، وكيف يضع هذا العمل بناء على ذلك على مقياس متدرج سبق تحديده.
- تتدرج التقديرات على خط متصل يعكس مستوى جودة الأداء. ويختار المقدر عندئذ المستوى الكيفي الملائم.

أسئلة الاختيار من متعدد

MCQ multiple choice questions



١. مقدمة السؤال STEM

ويطلق عليها المتن أو الجذر أو المقدمة وكلها معنى واحد تتفق على تسميته باسم مقدمه السؤال وتطرح مقدمه السؤال إما في صورة صيغة استفهامية وإما على شكل عبارة ناقصة أو مشكله .

٢. مشتتات "مموهات"

٣. الإجابة الصحيحة أو افضل اجابه

٤. البدائل Alternatives أو قائمه الحلول أو الإجابات المقترحة

مؤشرات جودة متن السؤال

- تجنب التلميحات اللفظية التي توحي بالإجابات الصحيحة.
- يتضمن متن السؤال جميع الكلمات التي تتكرر في جميع البدائل المقترحة.
- يتضمن متن السؤال المفهوم أو المصطلح إذا كان الهدف من السؤال تعريف هذا المفهوم.
- ان تستدعي الأسئلة والبدائل المحددة للإجابة عنها تفكير التلاميذ وتدريبهم على استخدام قدراتهم .
- اجعل معظم الفقرة متضمنا في المقدمة واجعل البدائل قصيرة ما أمكن.
- يجب تجنب صيغة النفي كلما أمكن ذلك، وكما يجب أن يوضع خط تحت أداة النفي حتى ينتبه إليها المتعلم ويضعها في اعتباره عند الإجابة على السؤال.
- بإمكان ضبط صعوبة الأسئلة إما بتعديل صياغة المقدمة أو البدائل التي تليها.
- التأكد من أن جذر السؤال يطرح مشكلة واضحة ومحددة وصحيحة لغويا وخالية من الكلمات الغامضة وهذا يعني أن الجذر يجب أن يصاغ بحيث يفهم المفحوص المشكلة أو السؤال المطروح بكل وضوح قبل أن يقرأ بدائل الإجابة.

مؤشرات جودة بدائل السؤال

- يجب أن يكون من بين البدائل إجابة واحدة صواب و الباقي خطأ .
- ممكن وضع بدائل كلها صحيحة ولكن هناك بديلاً واحدا هو الأكثر ملائمة
- تتجانس البدائل في محتواها وترتبط بمجال السؤال حتى يكون لها قوة تشتيت عالية .
- تعتمد على الأخطاء الناشئة من نقص المعلومات أو الفهم الخاطئ.
- تكون المصطلحات والكلمات المستخدمة في البدائل معروفة كلها لدى المتعلمين.
- تجنب الارتباطات اللفظية بين متن السؤال والاجابه الصحيحه .
- أن لا تقل عدد البدائل المحتملة للحل عن أربعة بدائل حتى تقل فرص التخمين.
- توزيع الإجابة الصحيحة على المواقع المختلفة للبدائل توزيعاً متساوياً وبشكل عشوائى.

مؤشرات جودة بدائل السؤال

- ألا توحى البديلات في أسئلة ما بإجابات صحيحة لأسئلة أخرى تالية .
- يجب عند صياغة البديلات أن لانقتبس عبارات بنفس نصها من الكتاب .
- يجب ان يبتعد المعلم عند صياغة البديلات عن استخدام الكلمات التالية : كل ، أبدا ، دائما .
- ألا تكون إحدى الإجابات المتعددة من الطول بحيث يتصور التلميذ أن هذا الطول يرجع إلي صحة هذه الإجابة .
- يفضل عدم الإكثار من عبارات مثل " لاشئ مما سبق " و " جميع ماسبق صحيح " لأنها سهلة الإكتشاف .
- ممكن وضع بدائل كلها صحيحة ولكن هناك بديلاً واحداً هو الأكثر ملائمة وفي هذه الحالة يجب صياغة رأس السؤال على النحو الآتي ، "اختر الجمل الأكثر ملائمة (أو الأكثر صحة) في كل حالة من الحالات الآتية " .

• كم عدد السرعات التي ينصح بها لفتاة في الرابعة عشر من عمرها ، تزن نحو ٤٥ كيلوجرام ومعتدلة في نشاطها .

ا- صفر ب- ٢٠٠٠ ج- ٢٥٠٠ د- ٣٠٠٠

• كم عدد السرعات التي ينصح بها لفتاة في الرابعة عشر من عمرها ، تزن نحو ٤٥ كيلوجرام ومعتدلة في نشاطها .

ا- ١٥٠٠ ب- ٢٠٠٠ ج- ٢٥٠٠ د- ٣٠٠٠

- عندما تضاف مادة مغذية غير موجودة أصلا في الطعام الطبيعي يوصف هذا الطعام بأنه :
مقوي * مصنع مبستر مكرر

- عند تصنيع الحليب للبيع أضيف إليه فيتامين (د) المركز بحيث يكون فيه ٤٠٠ وحدة لكل كوارت . يجوز عندئذ أن يكتب علي العلبة بأنها تحتوي علي حليب :

مقوي * مصنع مبستر مكرر

- عند تصنيع الحليب للبيع أضيف إليه فيتامين (د) المركز بحيث يكون فيه ٤٠٠ وحدة لكل كوارت . يجوز عندئذ أن يكتب علي العلبة بأنها تحتوي علي حليب :

مقوي * غني مبخر مجدد

• من المفكرين المسلمين الذين عملوا على التوفيق بين الفلسفة و الإسلام:

أ - البيروني ب- الفاربي ج- ابن سينا د - ابن راشد

• من أسبق المفكرين المسلمين الى محاولة التوفيق بين الفلسفة و الإسلام ؟

أ - البيروني ب- الفاربي ج- ابن سينا د - ابن راشد

• إن خلايا جزر البنكرياس :

أ - تحتوي علي قنوات ب - تنتج الأنسولين

ج - تختفي مع التقدم في العمر د - تقع علي أطراف البنكرياس

• تفرز خلايا جزر البنكرياس مادة تسمى :

أ - تريبتسين ب - انسولين ج - سكرتين د - أدرينالين

(شكل ضعيف) : يقيس اختبار الذكاء اللفظي الذكاء بناءً على:

(أ) استجابات المعالجة اليدوية.

(ب) الاستجابات اللفظية.

(ج) الاستجابات الشفهية.

(د) الاستجابات المصورة.

مثال تطبيقي لسؤال جيد وآخر ضعيف الصياغة لأسئلة الاختيار من متعدد

صياغة ضعيفة	صياغة جيدة
<p>إذا وجدت قطرات ماء متكثفة على الجدار الخارجي لإناء به ماء مثلج، فهذا دليل على حدوث عملية:</p> <p>أ-التبخر. ب-التكثف. ج-الإنصهار.</p>	<p>إذا تكونت قطرات ماء على الجدار الخارجي لإناء به ماء مثلج، فهذا دليل على حدوث عملية:</p> <p>أ-التبخر. ب-التكثف. ج-الإنصهار.</p>
<p>أي الغازات الآتية لا ينتمي للغازات الخاملة؟</p> <p>أ-الهيليوم. ب-الأرجون. ج-النيتروجين. د-النيون.</p>	<p>أي الغازات الآتية غازا نشطا؟</p> <p>أ-الهيليوم ب-الأرجون. ج-النيتروجين. د-النيون</p>

أسئلة الإكمال

يعطى للطالب في هذه الأسئلة عبارة حذف فيها بعض الكلمات أو الأعداد أو الرموز ويطلب منه استكمال الناقص.

معيار جودة صياغة أسئلة الإكمال

أن تقيس مهارة الطالب في وضع الكلمة المناسبة في الفراغ
الذي يكمل العبارة المعطاة

مؤشرات جودة صياغة أسئلة الإكمال

- تحذف الكلمة المهمة من العبارة. الزيت يطفو على سطح الماء لأنه أقل كثافة....
الزيت يطفو على سطح الماء أقل كثافته
- أن تكون العبارات قصيرة قدر الإمكان ومتكاملة المعنى .
- يجب تجنب الصياغة الغامضة للمفردة.
- الشكل الغامض : اكتشفت السلوكية فى
المفردة السابقة لها إجابتان صحيحتان محتملتان هما 1913، وفى أمريكا وكلاهما صحيح .
- الشكل الواضح : اكتشفت السلوكية سنة ، أو اكتشفت السلوكية فى بلدة معروفة تسمى
- تجنب استخدام الكلمات الغريبة أو المصطلحات غير المألوفة .

مؤشرات جودة صياغة أسئلة الإكمال

- ألا تكون الفراغات كثيرة بصورة يضيع معها المعنى العام للموضوع ، وإنما يجب أن تكون الفراغات من أجل كلمة أو كلمتين على الأكثر.
- ينطلق أثناء البناء الضوئي غاز....وأثناء التنفس غاز في حين يمتص النبات غاز
- الشخصية تنظم دينامي الفردتحدد
- تساوى عدد الفراغات فى البنود.
- عدم وضع العبارة بنصها من الكتاب.
- أن تخطط الأسئلة بحيث يكون لكل فراغ إجابة واحدة صحيحة .

مؤشرات جودة صياغة أسئلة الإكمال

- ألا تكون الكلمة المطلوبة لملء أحد الفراغات متضمنة في سؤال آخر بحيث يستطيع التلميذ بقراءة جميع الأسئلة أن يكمل بعضها .
- إذا كان السؤال يتطلب إجابة رقمية أو كمية فيجب تحديد الوحدة التي يعبر بها الدارس عن هذا الكم أو المقدار.
- يجب تجنب التلميحات التي تعطي إشارة مباشرة للإجابة الصحيحة ، على سبيل المثال:
الشخص الذي يؤمن بالله معروف ك.... والشخص الذي لا يؤمن بالله معروف ك.....
- ألا تكون الفراغات في بداية العبارة صياغة ضعيفة: يعد رائد التجريبية في علم النفس.
- صياغة محسنة: يعد رائد التجريبية في علم النفس العالم.....

أسئلة الصواب- الخطأ

True False Items

وفيها يختار الطالب بين إجابتين (صواب-خطأ ، نعم -لا)

- أن يستنتج الطالب افتراضات المؤلف حول دور العلم في الحياة اليومية من نص جديد ، هذا الهدف في مستوى التحليل.
- اذا كانت العلاقة بين التشكي والحصول على الأصدقاء تتناسب تناسباً عكسياً تماماً ، فإنه كلما تشكى المرء قل عدد أصدقائه .

مؤشرات جودة صياغة أسئلة الصواب والخطأ

- تجنب التعميمات، فالأسئلة التي تتضمن تعميمات تقترن بفكرة صائبة أو خاطئة، فكلمات مثل: "كل-فقط-أبدا-دائما" توجد عادة في الإجابات الخطأ أكثر من وجودها مع الصواب، أما كلمات مثل: "عادة-كقاعدة عامة-معظم-بعض-غالبا" تظهر غالبا مع البيانات الصواب.
- تجنب صيغة النفي أو نفي النفي.
- عدم نقل عبارات من الكتاب الدراسي بشكل حرفي.
- أن تكون عبارات الأسئلة مستقلة بعضها عن بعض فلا تعتمد إجابة إحداها على الأخرى، أو أن تكون في إحدى العبارات تلميحات لعبارة أخرى.
- يجب أن تعد العبارات بحيث تشجع التلميذ على التفكير .
- ألا تكون نسبة العبارات الصحيحة إلى العبارات الخاطئة ثابتة ، كما يجب أن توزع العبارات الصحيحة والخاطئة في الاختبار بطريقة عشوائية .

مؤشرات جودة صياغة أسئلة الصواب والخطأ

- أن تكون العبارة إما صحيحة تماما أو خاطئة تماما، ولا تحتل أي جدل حول صوابها أو خطئها.
- أن تحتوي كل عبارة علي فكرة واحدة ، حيث أن شمولها علي أكثر من فكرة يؤدي إلي تشتت التلميذ بين هذه الأفكار المتعددة .
- تجنب العبارات التي تعكس اتجاهات أو اعتقادات أو آراء أو فلسفات معينة، فقد تكون هذه العبارات صحيحة من وجهة نظر بعض الطلاب وخاطئة من وجهة نظر آخرون.
- أن تتساوى كل العبارات في الطول ما أمكن فطول السؤال ربما يؤدي الي الاجابه الصحيحه.
- أن تصاغ بلغة سهلة وبطريقة مفهومة ، وتكون صحيحة ودقيقة علميا ولغويا.
- ألا تكون العبارة طويلة أكثر من اللازم ، لأن طول العبارة يجعل التلميذ يستغرق وقتا طويلا للحصول علي الإجابة الصحيحة .

- **صيغة سيئة : البنسلين عقار فعال في معالجة مرض ذات الرئة**
- **صيغة منقحة : البنسلين عقار فعال في معالجة مرض ذات الرئة من البكتير المعدي**
- **ان السل ليس مرضا غير معد**
- **ان السل مرض معد**
- **لا يمكن أن يكون لدى السائق فكرة دقيقة عن سرعة المركبة إذا لم يكن بالمركبة عداد للسرعة.**
- **في حالة غياب عداد السرعة ، فإنه ليس بمقدور السائق الحصول على فكرة دقيقة عن سرعة المركبة.**

مثال تطبيقي لسؤال جيد وآخر ضعيف الصياغة لأسئلة أسئلة الصواب والخطأ

صياغة ضعيفة	صياغة جيدة
دائماً تحفظ الفواكه بالتجفيف.	يمكن حفظ الفواكه بالتجفيف.
تترك فراغات بين قضبان السكك الحديدية ، لأن الحديد يتمدد بالحرارة.	يتمدد الحديد بالحرارة.

أسئلة الصواب والخطأ المطورة

• لقد أدخلت تعديلات علي فقرات الصواب والخطأ بغرض تحسينها وكانت المحاولة في معظم هذه التعديلات تحقيق غرض أو أكثر مما يلي :

• تقليص الغموض في الفقرة

• تقليص أثر التخمين على العلامة.

• الحصول على معلومات أكثر تحديدا عن معرفة الطالب

أسئلة الصواب والخطأ المطورة

فيما يلي وصف لثلاثة من النماذج الأكثر شيوعا :

• وضع خط تحت كلمة أو جزء من الجملة : ويقصد به تقليل الغموض بتوجيه انتباه المفحوص الي جزء هام من العبارة .

تنتقل الملاريا بواسطة بعوضة الانوفيليس

ويجب أن تكون لمثل هذا النوع من الفقرات تعليمات واضحة تبين للطالب أن عليه أن يحكم علي صواب الجزء الذي تحته خط أو خطئه بالنسبة لباقي العبارة واستخدام هذه الطريقة (وضع خط تحت كلمة أو جزء من الجملة) يتيح استخدام عبارات مركبة .

• الطلب من التلاميذ تصحيح العبارات الخطأ :

• إعتماد فقرات الصواب والخطأ على مادة مرجعية تقدم للطالب : تميل فقرات الصواب والخطأ أن تكون ذات فعالية كبيرة عندما تبني علي مادة مرجعية كرسم أو شكل بياني او جدول أو فقرة قراءة ، وفي هذه الحالة يطلب من الطالب ان يستجيب الي الفقرة بالرجوع الي المادة المقدمة له ، وبذلك يكون امامه إطار مرجعي محدد ييسر له الحكم علي صواب العبارة أو خطئها بشكل افضل .

أسئلة المزاوجة

يتكون سؤال المزاوجة من عمودين متوازيين يحتوي كل منهما على مجموعة من العبارات أو الرموز أو الكلمات ويحتوي العمود الأول على المقدمات أو المثيرات ، والعمود الثاني على الاستجابات أو البدائل .
يقيس هذا النوع الحقائق التي تستند على التداعي البسيط .

مؤشرات جودة صياغة أسئلة المزاوجة

- يجب أن تحدد تعليمات الاجابة الاساس الذي يتم بموجبة المزاوجة .
- تجنب الارتباطات اللفظية بين الفقرات في القائمتين.
- يجب أن توزع البدائل عشوائيا .
- أن يوضع لكل قائمة عنوانا يصف محتوياتها.
- أن يكون عدد بنود القائمة (أ) أكبر من عدد بنود القائمة (ب) حتى لا تترك فرصة لعدم الاختيار في السؤال الأخير في حالة تساوي عدد الأسئلة مع عدد الإجابات .
- أن تكون الأسئلة وإجاباتها في مجال واحد .
- إذا اشتملت إحدى القائمتين علي أسماء فيستحسن ترتيبها أبجديا وإذا اشتملت علي أرقام وتواريخ فيستحسن ترتيبها وفق تسلسل معين توفيراً لجهد التلميذ في البحث عن الإجابة الصحيحة
- تكتب المقدمات إلى اليمين وتأخذ أرقاما ١ ، ٢ ، ٣ .. الخ، في حين تكتب الاستجابات إلى اليسار ومرقمة بحروف أ ، ب ، ج... إلخ.
- كتابة السؤال مكتملا في نفس الصفحة.
- استخدام المصطلحات الكمية بدلا من الكيفية.
- وضع قوسين إلى جانب كل رقم من أرقام المقدمات يكتب فيه رموز الاستجابات.



مواصفات و معايير اعداد الورقة الامتحانية

أولاً : معيار الشكل

تركز هذه المعايير على حجم الورقة المستخدمة ، ودرجة السطوع والنظافة وطريقة كتابة البيانات ، وذلك وفق ما يلي :-

- استخدام أوراق للطباعة من الحجم 8.45 (A4 " 11.69 × ") ، وبمسافات هامشية لا تقل من أعلى وأسفل (1.00 ") ، ومن اليمين واليسار عن (1.55 ") .
- يفضل أن تكون الورقة المستخدمة التي يطبع عليها الامتحان بوزن يتراوح ما بين 70-80 جرام .
- استخدام الحاسب الآلي في عملية الإعداد والطباعة ، مع مراعاة درجة السطوع والنقاوة ، وتجنب وجود بقايا على سطح الورقة ، وعلي أن تكون الطباعة واضحة وسليمة ، ويسهل على الطالب قراءتها دون اللجوء إلى مساعدة .
- أن يكون الخط من النوع Simplified Arabic أو Arabic Transparent بينط 14 في حالة استخدام اللغة العربية ، واختيار نوع الخط Time New Roman بينط 14 أو Arial بينط 12 أيضاً في حالة استخدام اللغة الانجليزية .

مواصفات و معايير اعداد الورقة الامتحانية

أولاً : معيار الشكل

- تستخدم سمات التغليف **Bold** للأسئلة الرئيسة ، والسمة العادية (Normal) للأسئلة الفرعية ، وبمسافات بينية للأسطر بواقع مسافة ونصف .
- أن تحتوى الورقة الامتحانية على ترويسة بأعلىها تتضمن وبدقة البيانات الأولية والتي تتضمن ما يلي :-
- شعار الجامعة علي اليمين .
- شعار الكلية علي اليسار .
- اسم الجامعة ، ويليه اسم الكلية .
- القسم العلمى .
- اسم المقرر بنص اللائحة الداخلية للكلية ، ورقمة ورمزه (إن وجد) .
- الفرقة الدراسية .
- التخصص أو الشعبة الدراسية .
- زمن الامتحان .
- الفصل الدراسى (الأول- الثانى)

مواصفات و معايير اعداد الورقة الامتحانية

أولاً : معيار الشكل

- يفصل بين البيانات الأولية سالفة الذكر ، وبين أسئلة الإمتحان ، وذلك بخط واضح يُحدّد بعده بدء الاسئلة .
- تحتوى الورقة الامتحانية على جميع التعليمات الخاصة بالامتحان وبدقة ، وبحيث لا تحتل هذه التعليمات أكثر من تفسير ، وبخاصة تعليمات الاجابة عن الاسئلة سواء كانت فى كراسة الاسئلة نفسها ، أو فى كراسة إجابة منفصلة ، واما إذا كانت هناك اسئلة اختيارية أو إجبارية .
- أن تكون لغة الامتحان هى نفسها اللغة التى يدرس بها المقرر ، ويجب أن تكون سليمة وخالية من الاخطاء اللغوية والإملائية

مواصفات و معايير اعداد الورقة الامتحانية

أولاً : معيار الشكل

- ضرورة توزيع الدرجات أو العلامات لكل سؤال رئيسي وفرعي ، طبقاً لما هو وارد في لائحة المقررات الداخلية بالكلية ، وذلك فيما يخص الورقة التحريرية.
- في حالة وضع خرائط او أشكال أو صور في ورقة الامتحان سواءً كانت بورقة الاسئلة أو ملحقة بها ، يجب أن تكون هذه الصور أو تلك الأشكال واضحة الملامح والبيانات الإرشادية .
- تراعي الأسئلة الزمن المحدد للامتحان واتاحه الفرصه لقراءه الأسئلة والاختيار من بينها والاجابه عليها وكذلك المراجعه

مواصفات و معايير اعداد الورقة الامتحانية

أولاً : معيار الشكل

- في حالة تعدد أوراق الامتحان للمقرر نفسه يُنبه الطالب ، وبصورة واضحة ، على عدد الأوراق في الجلسة الامتحانية نفسها بذكر عبارات تنبيهية مثل " انظر الورقة التالية ، اسئلة الامتحان في ورقتين أو أكثر ،" او انتهت الاسئلة في الورقة الاخيرة ، ويفضل أن لا تكتب أسئلة على ظهر الورقة.
- أن تكون أرقام الأسئلة وفروعها واضحة بعيدة عن كل لبس بحيث لا تتداخل الأسئلة ولا الفروع
- عدم ضغط الأسئلة في الورقة الواحدة بحيث تبدو محشوة تربك الطالب في قراءتها
- جعل الأسئلة المتعلقة بموضوع واحد كلها في صفحة واحدة
- اخيراً يُكتب أسم الممتحن أو اسماء الممتحنين .

مواصفات و معايير اعداد الورقة الامتحانية

ثانياً : معيار المضمون

- أن تتصف الورقة الامتحانية بالتوازن ، بمعنى أن تكون الأسئلة موزعة بشكل عادل ومتوازن بين عناصر محتوى المقرر ، على أن يؤخذ في الإعتبار جدول المحتويات وعنصر الأهمية النسبية.
- أن تغطي الأسئلة المستويات المعرفية والمفاهيم والمهارات (المعرفة، الفهم ،مهارات التطبيق، التحليل، التقويم،.....) ، مع عدم التركيز فقط على مستوى التذكر .

مواصفات و معايير اعداد الورقة الامتحانية

ثانياً : معيار المضمون

- أن يرتبط المحتوى (الأسئلة الواردة في الورقة الامتحانية) مع ما هو متضمن في التوصيف العلمي للمقرر المعتمد من القسم العلمي المختص ، وهذا أمر غاية في الأهمية لتحقيق الجودة الشاملة وبلوغ الاعتماد الأكاديمي لأي مؤسسة تعليمية .
- أن تكون الأسئلة متنوعة في طبيعتها ومستواها لتلائم المستويات المعرفية أو الاستعدادات المختلفة ، وتكشف عن الفروق الفردية بين الطلاب ، بحيث يمكن من خلالها التمييز بينهم (الضعيف- المتوسط - الفائق).
- يفضل ان تكون الاسئلة متدرجة من الأسهل إلى الأصعب لإعطاء الطلاب الثقة والأمل ، وتشجيعهم على الإجابة .

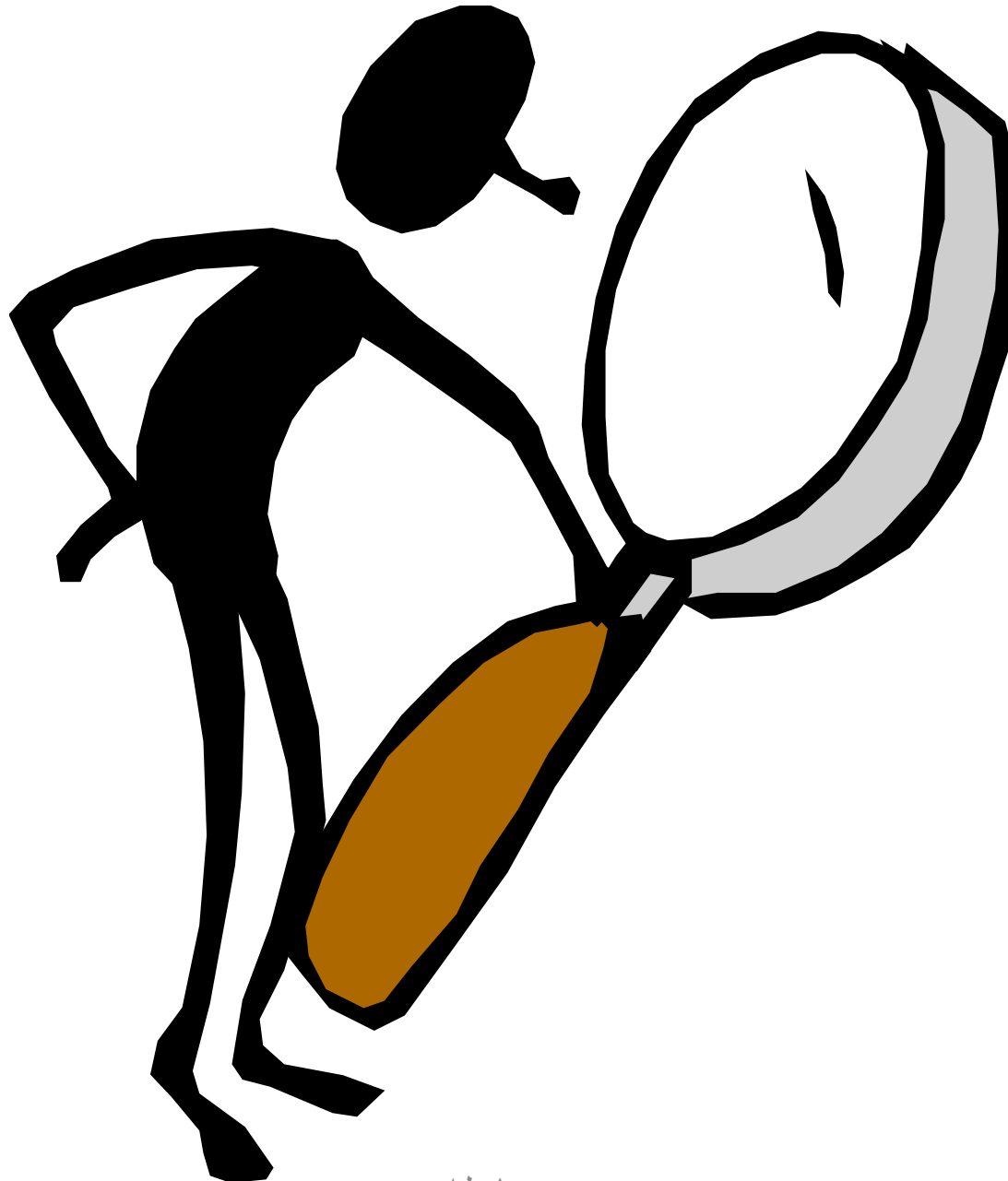
مواصفات و معايير اعداد الورقة الامتحانية

ثانياً : معيار المضمون

- تصاغ الأسئلة بصوره واضحه ومفهومه لاحتاج الى سؤال الأستاذ بين الحين والآخر داخل لجان الامتحان اذ أن كثره اسئله الطلاب دلالة على عدم وضوح صياغه السؤال.

معايير تقييم الأوراق الامتحانية

الدرجة	المعيار
١٠	١- استيفاء الورقة الامتحانية البيانات العامة (شعار الجامعة - شعار الكلية - القسم العلمي - الفرقة - الشعبة).
١٠	٢ - استيفاء الورقة الامتحانية لبيانات الامتحان (مادة الامتحان - كود المقرر - تاريخ الامتحان - الدرجة الكلية للامتحان - الزمن الكلي للامتحان).
٥	٣- أسماء لجنة وضع الامتحان وتوقيعها.
٥	٤- جودة طباعة الورقة الامتحانية.
٥	٥- وجود فواصل بين الأسئلة.
٥	٦- توزيع الزمن على الأسئلة وفروعها.
٥	٧- توزيع الدرجات على الأسئلة وفروعها.
١٠	٨- وضوح تعليمات الامتحان في كل سؤال.
١٠	٩- تنوع الأسئلة في مستوياتها المعرفية (المعرفة والفهم والمهارات العليا).
١٠	١٠- وجود نموذج إجابة للامتحان.
٥	١١- وجود جدول مواصفات للامتحان.
١٠	١٢- تنوع الأسئلة بين المقالية والموضوعية بحيث ألا تقل نسبة الأسئلة الموضوعية عن ٥٠% من الدرجة الكلية.
١٠	١٣- الالتزام بمعايير جودة صياغة الأسئلة.
١٠٠	مجموع الدرجات

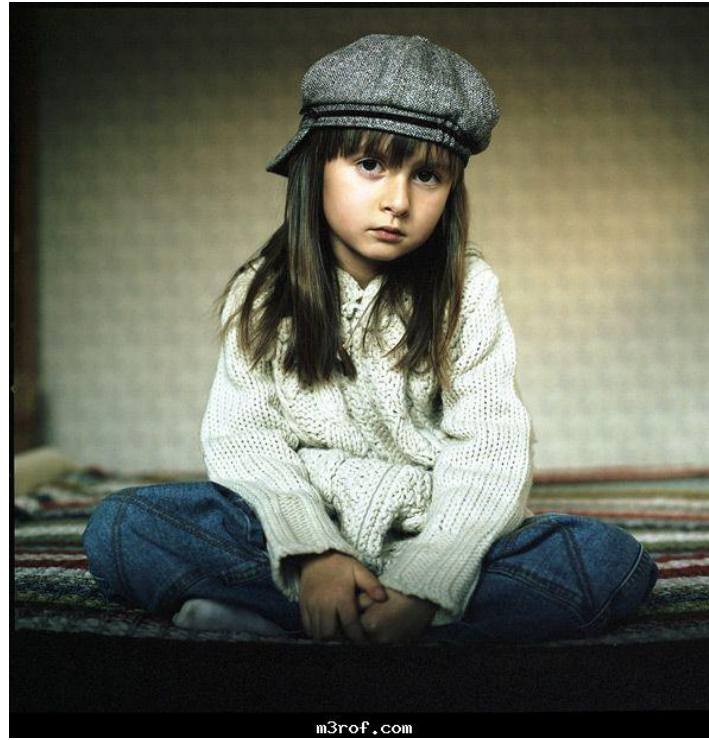


QUESTIONS





Thank you for your time!



لو كان عمر الانسان يقاس بلحظات السعادة في
حياته فاكتبوا علي قبري مات قبل ان يولد

جاري البحث عن السعادة