

ABAHE

لغة ترميز النصوص التشعبية

*Hyper Text Markup Language*

HTML

# المحتويات

مدخل إلى لغة الـ HTML وتصميم الصفحات

الخطوط والتنسيقات العامة

الألوان والصور

التحريك

إنشاء الوصلات

إنشاء الجداول

القوائم

الخرائط

إدراج ملف صوتي

تصميم الإطارات

تصميم النماذج

تمارين

## مدخل إلى لغة الـ HTML وتصميم الصفحات

هي لغة ترميز النصوص التشعبية (HTML) وهي أيضاً لغة الشبكة العالمية. تكتب ملفات HTML في صورة ملفات نصوص بسيطة (Plain Text) ، تأخذ الامتداد .html. عادة، وتكتب في أي برنامج للنصوص البسيطة، مثل المفكرة Notepad الأمر الآخر الذي سنحتاج إليه هو متصفح للإنترنت، ولن يكون أكثر من Explorer Internet أو Netscape Navigator أو الاثنين معاً، وعلى الرغم من أن بعض برامج تحرير HTML الجيدة ظهرت في السوق خلال السنوات القليلة الماضية، فإنه من المهم جداً أن تتعلم، إذا كنت تتمنى تصميم صفحات الويب. وحتى لا تصبح تحت رحمة البرامج والمواقع. يجب أن تتقن لغة الـ HTML وكل وظائفها للحصول على فهم وخبرة في هذه اللغة.

بينما يدعم الويب صوت وصورة، يدعم HTML النصّ ورسومات وتسجيل صوتي وفيديو بالرغم من أن الصوت والفيديو يعتمدان حتى اللحظة على تطبيقات "المساعد". إنَّ الويب جوهرياً مجموعة كبيرة من الصفحات التي تحتوي الوصلات الفائقة، التي هي نصّ وأيقونات وصور، عندما "تنقر" بالمتصفح، يؤدي إلى النصّ الآخر وأيقونات وصور وصفحات. الوصلات الفائقة قد تظهر كمرات حول الويب، يسمح للمجموعة الواسعة من صفحات الـ HTML لكي تربط سوية على الإنترنت.

لكسب بعض الفهم من HTML الأساسي، نحن سننظر إلى البعض من بطاقات البيانات المستعملة في أغلب الأحيان. ونرى كيف يمكن أن نستعملهم لتعزيز صفحاتنا على الويب.

العامل الوحيد الأكثر أهمية أن نتذكر عندما تصمّم صفحات الويب بأنّ المستخدمين سيدخلونهم عن طريق تشكيلة الحاسبات والمتصفّحات المختلفة، هذا يعني بأنهم يرون صفحاتك على نحو مختلف من تلك التي تخيلتها عندما صممتها. هذا لأن

بعض الحاسبات والمتصفّحات (وهي ليست كثيرة) قد لا تدعم الميزات مثل الألوان والرسومات والصور. ويجب أيضاً أن نتذكّر بأنّ بعض الحاسبات والمودمات أسرع بكثير من الآخرين، وكذلك بعض شاشات العرض عندهم "desktop" أكبر من الآخرين.

هذا يشكل معضلة لمصمم الويب. ولكن ليس هناك حلّ مثالي، لكن بشكل عام، إذا صممت صفحات ويبك كما نويت بآخر النسخ المدعومة بالكامل من متصفّحات متصفح مايكروسوفت ومستكشف النيتسكاب، ثمّ الأغلبية الواسعة لمستعملي الويب ستشاهد صفحاتك بشكل صحيح.

الخطوط والألوان مهمة إلى تصميم صفحات الويب. أنت يجب أن تضمن دائماً بأنّ صفحاتك سهلة القراءة و"سهلة على العين" باستعمال الخلفيات بلون الباستيل الخفيفة والنصّ المظلم.

فليس كلّ مستخدم أو زائر للشبكة أو لصفحتك سيكون عنده هذه الخطوط. بدلاً من ذلك استعمل خطوط متوفرة بسهولة؛ اختار Arial و Verdana وخطّ Courier ألوان الخلفية يجب ألا تسيطر على صفحاتك. استعمال الأبيض، خصوصاً إذا صفحتك تحتوي صور ملوّنة، أو إذا تفضّل شيئاً ملحوظاً أكثر بعض الشيء، استعمال ظلّ الباستلي الأخضر، أزرق أو وردي.

الأهمية يجب أن تعطى إلى ألوان وصلاتك. الأحمر والأزرق. لذا، إنّه من المعقول استعمال الأحمر كلون للصلات الغير مختارة بعد أو الغير مزارّة، وزرقاء للصلات التي اختيرت أو "مشاهدة". بين النصّ الأسود صلات حمراء ستستدعي الاهتمام؛ الصلات الزرقاء سوف لن تتجح.

والآن سنقوم بتجربة صغيرة وهي إنشاء ملف HTML يحتوي على اسم فقط وذلك من خلال المفكرة:

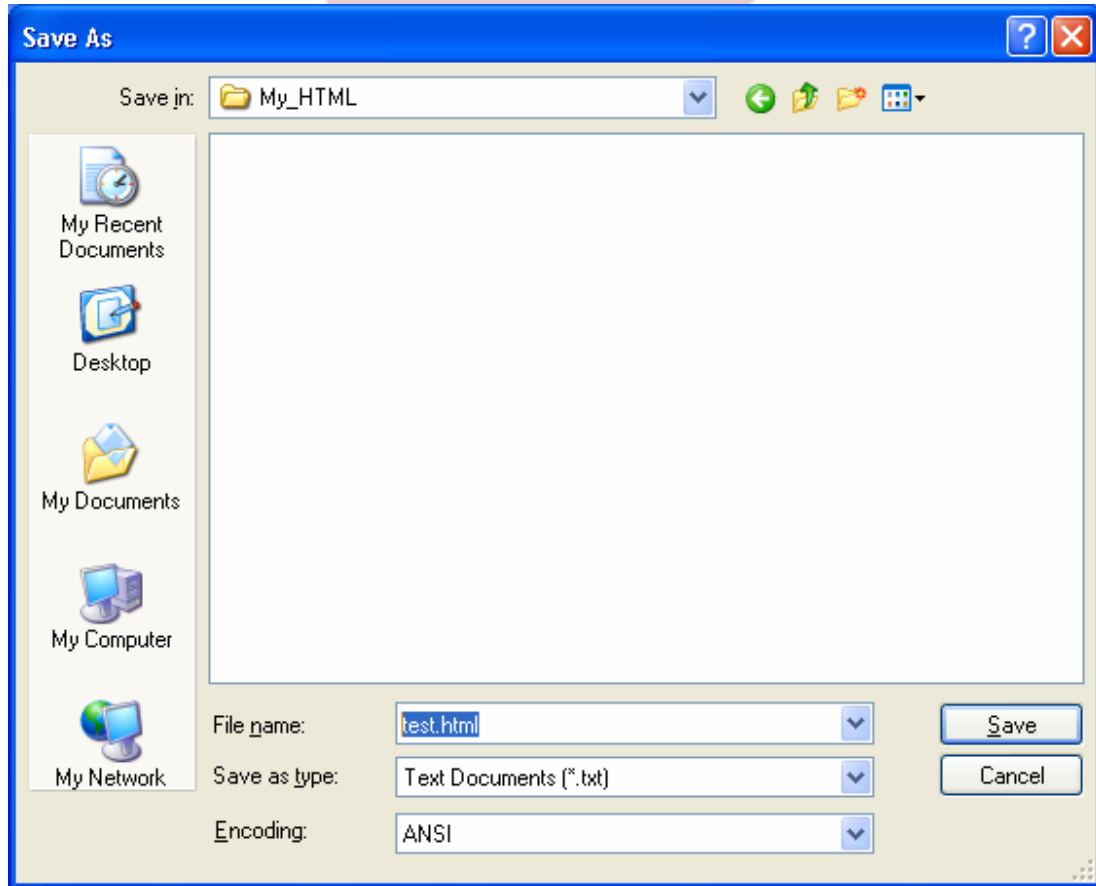
في البداية أنشئ مجلداً على سطح المكتب ليتم تسجيل كل الملفات والأمثلة التي سوف نقوم بها في هذا المقرر وليكن اسمه My\_HTML.

افتح المفكرة وقم بالتالي:

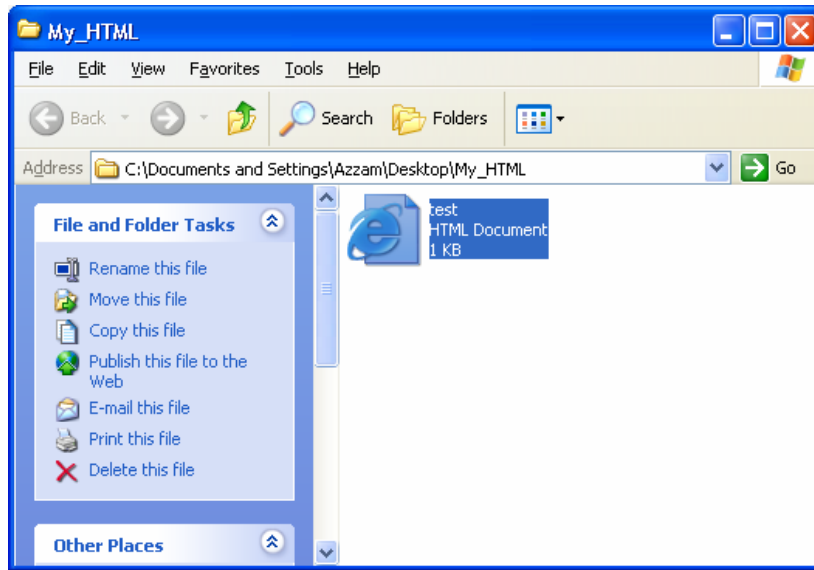
اكتب:

Virtual and Open Learning Academy ( U.K )

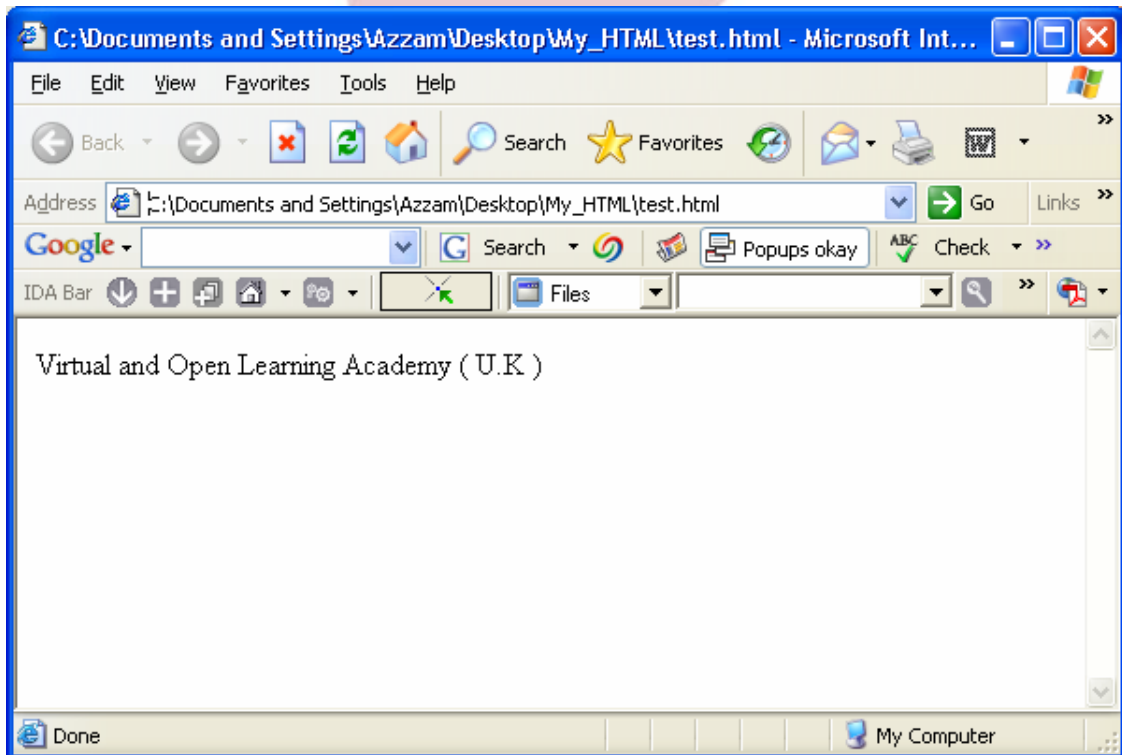
ثم اختر من قائمة ملف حفظ باسم Save As اختر من سطح المكتب مجلدك الخاص My\_HTML. ثم احفظ الملف على الشكل التالي: **test.html**.



اضغط الآن حفظ وشاهد الملف داخل المجلد على الشكل التالي:



كما تلاحظ فإن إشارة الملف ستظهر على شكل ملف خاص بالمتصفح Internet Explorer. وليس كملف .TXT. الآن شغل الملف وشاهد النتيجة.



هذا هو الشكل البدائي لصفحة الويب والآن نتعرف عليها. فوثيقة ويب لها جزآن جوهريان: عنوان وجسم. هي طريقة جيدة، لكن ليست إلزامية، لتنظيم وثيقتك HTML اتبع التالي:

<HTML> يعرف الوثيقة ك HTML

<HEAD> يشير إلى بداية قسم "العنوان"

<TITLE> يوضع عنوان الوثيقة هنا، هذه فقط للإشارة ولن تعرض في صفحة الويب.

</TITLE> يشير إلى نهاية عنوان الوثيقة

</HEAD> يشير إلى نهاية قسم "العنوان"

<BODY> تتلي بقية وثيقتك أي شيء عرض بين الاثنان </BODY>

</BODY> يشير إلى نهاية الجسم الرئيسي

</HTML> يشير إلى نهاية وثيقة الHTML

<HEAD> تحتوي بطاقات بيانات عنوان الوثيقة، الذي يظهر في سطر عنوان المتصفح. <BODY> تحتوي بطاقات البيانات كل محتوى الصفحات.

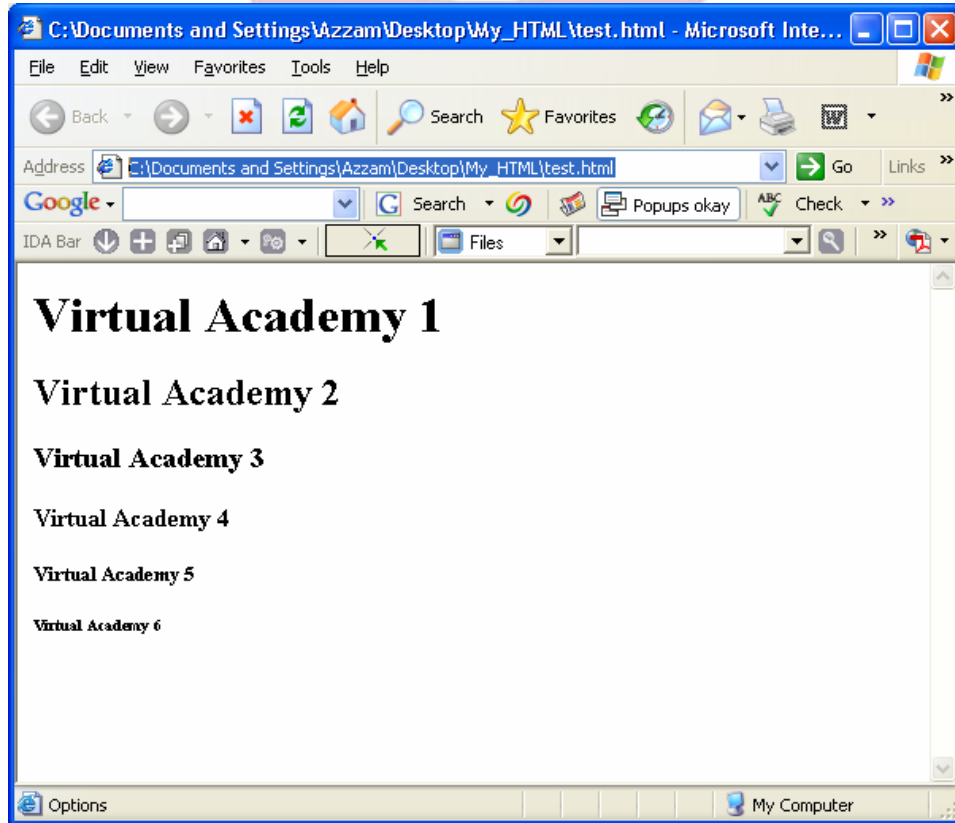
## الخطوط وتنسيقات العامة

يمكننا كتابة النصوص بمختلف القياسات والأنواع ولكن سنذكر هنا أبسط الطرق في ذلك.

العناوين وهي من ستة مستويات، العنوان الأول h1 والثاني h2 وهكذا حتى h6 ..

لاحظ في الصيغ أدناه أن الأمر يبدأ ب < > وينتهي ب </>  
جرب الآن هذه الصيغة على ملفك وشاهد النتيجة:

```
<h1> Virtual Academy 1 </h1>  
<h2> Virtual Academy 2 </h2>  
<h3> Virtual Academy 3 </h3>  
<h4> Virtual Academy 4 </h4>  
<h5> Virtual Academy 5 </h5>  
<h6> Virtual Academy 6 </h6>
```



يمكننا التحكم باتجاه الكتابة من خلال الأمر <p> وذلك على الشكل التالي:

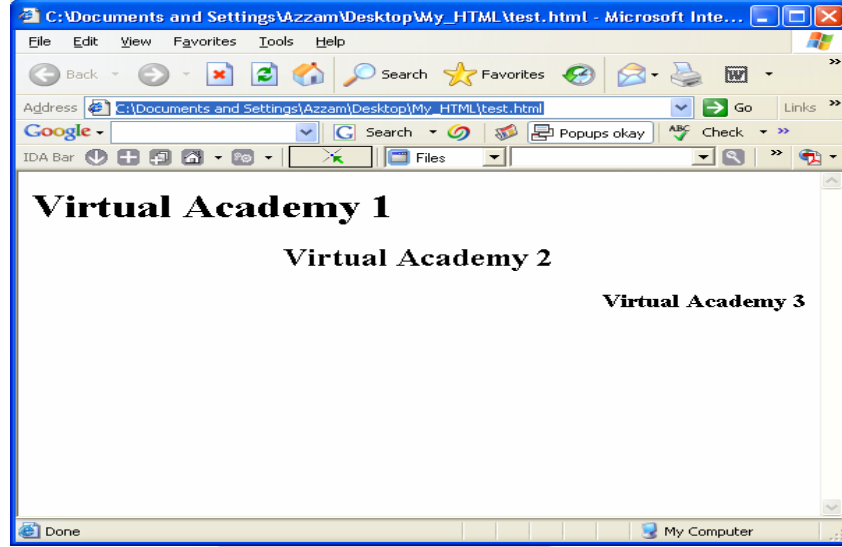


<h1><p align = "left"> Virtual Academy 1 </p></h1>

<h2><p align = "center"> Virtual Academy 2 </p></h2>

<h3><p align = "right"> Virtual Academy 3 </p></h3>

لنرى النتائج على الشكل التالي:



طريقة أخرى للتعامل مع الكتابة:

وهي من خلال الأمر **<Font>** حيث يمكننا من خلاله التحكم بنوع وحجم الخط بشكل أفضل وأوسع. وذلك على النحو التالي:

<font face = "verdana" font size=10 font color = "red">Verdana Text </font><br>

<font face = "Times New Roman" font size=20 font color = "blue"> Times New Roman Text </font>

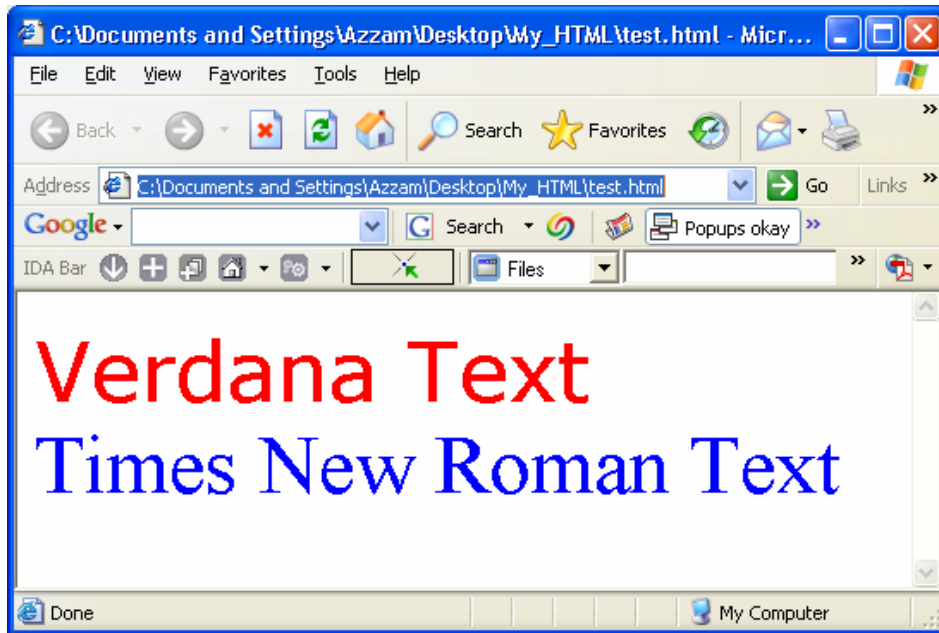
شرح الصيغة السابقة:

font face يعبر عن نوع الخط ويجب أن يُكتب نوع الخط ضمن " " .

Font size يعبر عن حجم الخط ويجب أن يكون رقم.

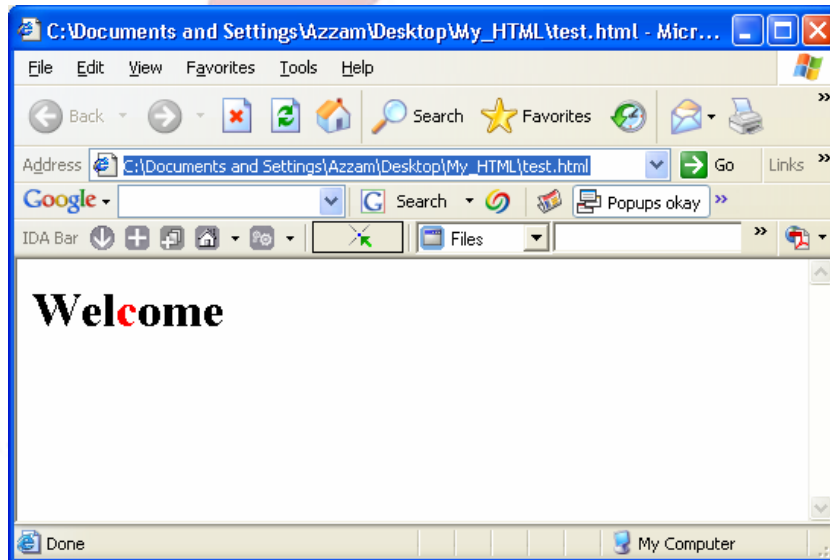
Font color يعبر عن لون الخط.

لنشاهد الآن كيف ظهر نتائج الصيغة السابقة:



لاحظ اختلاف نوع الحرف وكذلك الحجم واللون...  
ولكن هل يمكننا تغيير لون حرف معين مثلاً في داخل الكلمة؟؟...  
إليك الصيغة..

**<h1> Wel<font color ="red">c</font>ome</h1>**



مثال آخر:

نقد المثال وتبين تأثيرات الصيغة..

<CENTER>

<FONT FACE="Impact" SIZE="6" COLOR="#000000"> A </FONT>

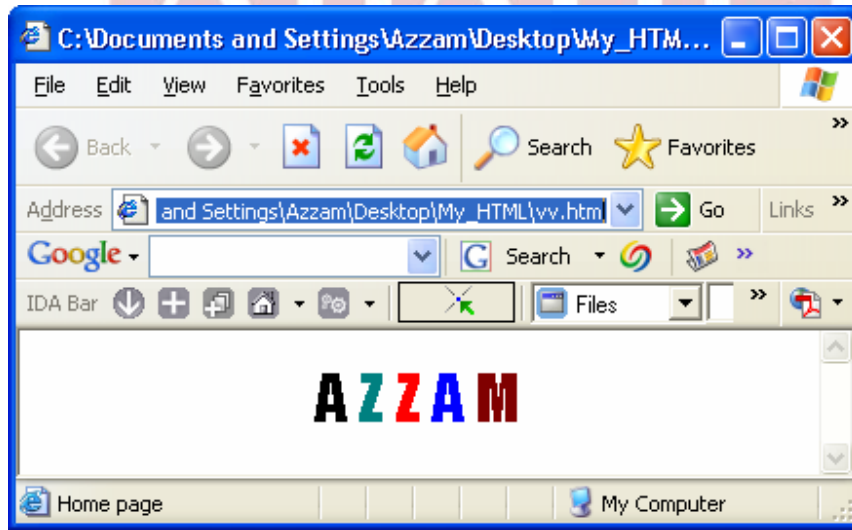
<FONT FACE="Impact" SIZE="6" COLOR="#008080"> Z </FONT>

<FONT FACE="Impact" SIZE="6" COLOR="#FF0000"> Z </FONT>

<FONT FACE="Impact" SIZE="6" COLOR="#0000FF"> A </FONT>

<FONT FACE="Impact" SIZE="6" COLOR="#800000"> M </FONT>

</CENTER>



يزود الـ HTML عدة أوامر سنتعرض إلى أهمها:

<CENTER> للتوسيط وهو بحاجة إلى أمر إغلاق </CENTER>

<P> للفقرة الجديدة البادئة

<B> للنصّ الأسود (غامق) </B>

<I> للنصّ المائل </I>

<U> للنصّ الذي تحته خط </U>

لاحظ المثال التالي:

<HTML>

<HEAD>

<TITLE> Test Page </TITLE>

</HEAD>

<CENTER>

<H1> <B>Virtual and Open Learning Academy ( U.K ) </H1><B>

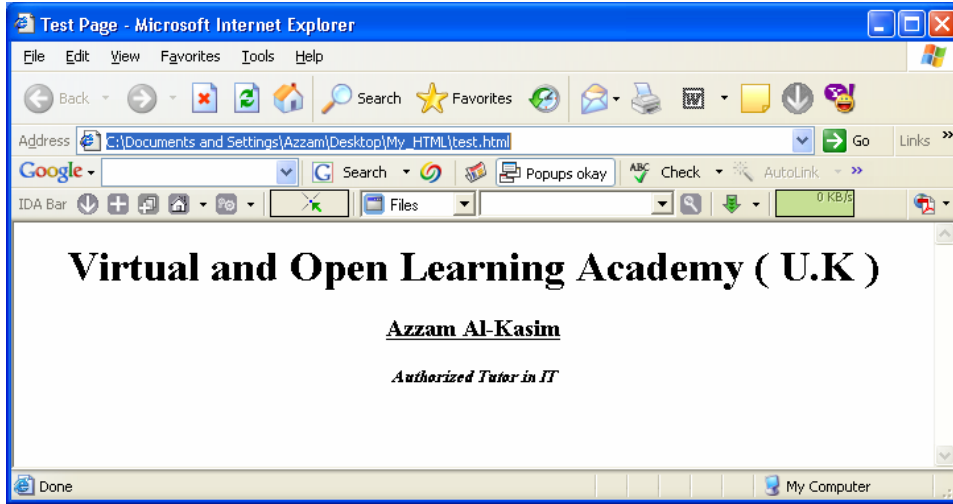
<H3><U> Azzam Al-Kasim </H3></U>

<H5> <I>Authorized Tutor in IT </H5></I>

</ CENTER>

</HTML>

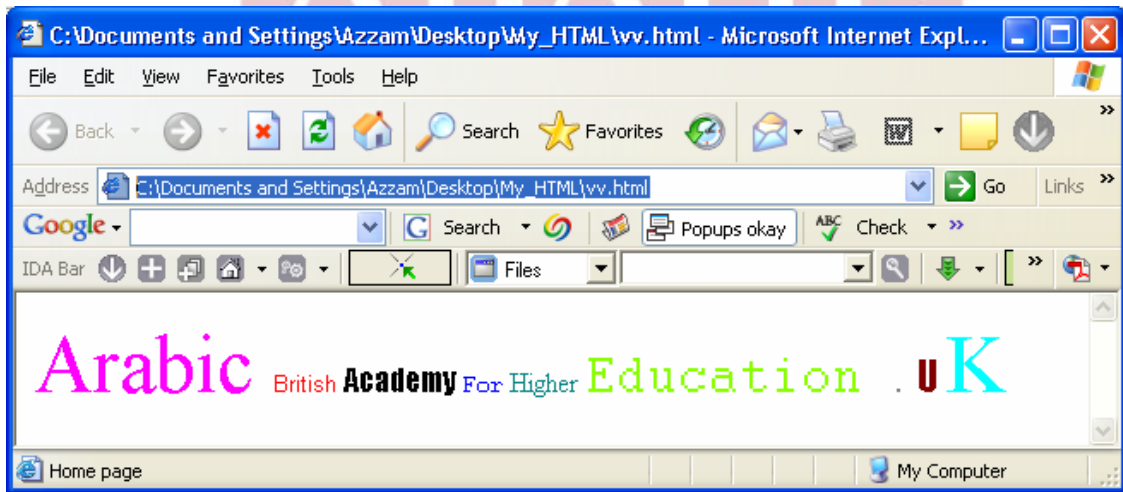
لاحظ أنني أضفت الآن ترويسة للملف (طبعاً كنا نعمل بدونها وذلك لتسهيل الأمور).



دقق في مكان السهم لترى أن العنوان ظهر على شريط معلومات الملف...

مثال آخر للتعامل مع لون وحجم ونوع الحرف:

```
<FONT FACE="Times New Roman" SIZE="7" COLOR="#FF00FF"> Arabic </FONT>  
<FONT FACE="Arial" SIZE="2" COLOR="#FF0000"> British </FONT>  
<FONT FACE="Impact" SIZE="4" COLOR="#000000"> Academy </FONT>  
<FONT FACE="Courier" SIZE="2" COLOR="#0000FF"> For</FONT>  
<FONT FACE="Times New Roman" SIZE="3" COLOR="#008080"> Higher </FONT>  
<FONT FACE="Courier" SIZE="6" COLOR="#88FF00"> Education </FONT>  
<FONT FACE="Arial" SIZE="5" COLOR="#808080"> . </FONT>  
<FONT FACE="Impact" SIZE="5" COLOR="#800000"> U </FONT>  
<FONT FACE="Times New Roman" SIZE="7" COLOR="#00FFFF"> K</FONT>
```



## :BODY

كما سبق وذكرنا فكل ما نكتبه داخل ملف الـ HTML يكون ضمن <BODY> و </BODY> ويمكن لتعليمات الجسم <BODY> أن تؤثر على كامل الملف ويمكن أيضاً أن تستعمل لتعريف مخطط الألوان في صفحة الويب. على سبيل المثال:

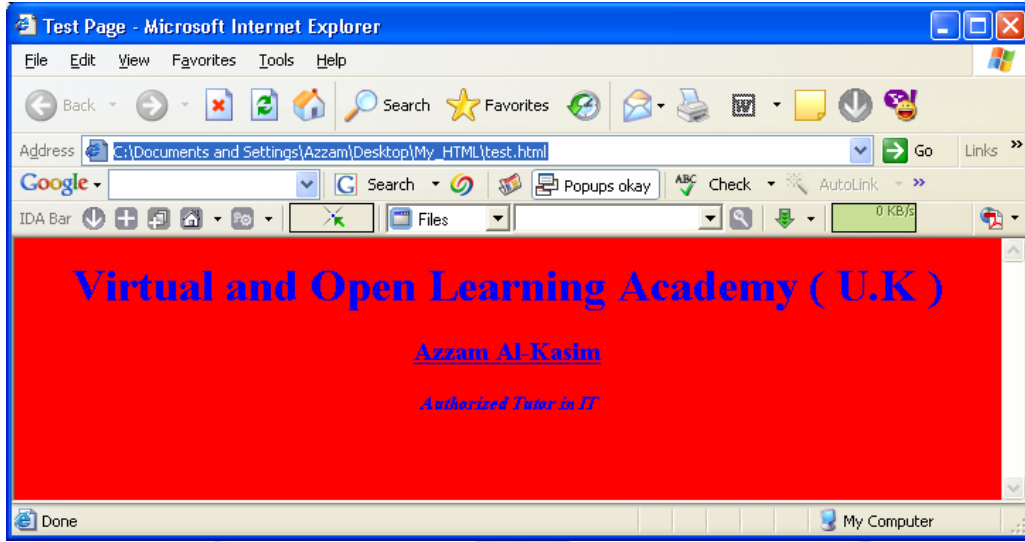
<BODY BGCOLOR=white TEXT= black LINK=red ALINK= blue VLINK= purple>

BGCOLOR = white	لون خلفية الصفحة
TEXT = black	لون النص أسود.
LINK = red	وصلات فائقة غير مزاره أحمر.
ALINK = blue	الوصلات الفائقة "المنقورة" أزرق
VLINK = purple	الوصلات فائقة التي سبق زيارتها أرجوان.

لنعود إلى مثالنا السابق ونضيف السطر التالي (السطر باللون الأزرق):

```
<HTML>
<HEAD>
<TITLE> Test Page </TITLE>
</HEAD>
<BODY BGCOLOR=RED TEXT=BLUE>
<CENTER>
<H1> <B>Virtual and Open Learning Academy ( U.K ) </H1><B>
<H3><U> Azzam Al-Kasim </H3></U>
<H5> <I>Authorized Tutor in IT </H5></I>
</ CENTER>
</HTML>
```

فتظهر على المستعرض على الشكل التالي:

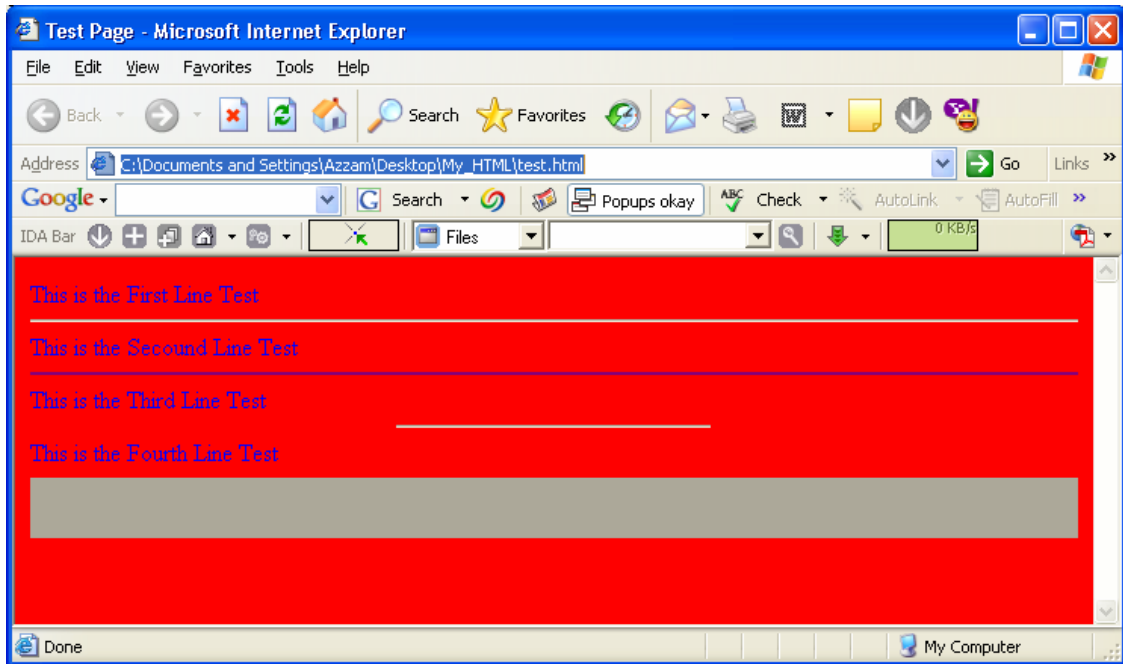


لاحظ تغيير لون الخط والخلفية.... وسنتحدث عن الألوان بشكل مفصل لاحقاً.

<HR> لإنشاء الخط الأفقي.

تأخذ width قيمة مطلقة مثل 10 أو 293 وهي تحدد العرض بالبكسل	width
تحدد ارتفاع الخط رأسياً ويأخذ قيمة مطلقة صغيرة	size
لتحديد لون الخط	color
خاصية بدون قيمة، وعند وضعها تجعل الخط يبدو مصمتاً.	noshade

```
<HTML>
<HEAD>
<TITLE> Test Page </TITLE>
</HEAD>
<BODY BGCOLOR=red TEXT=blue>
This is the First Line Test
<hr>
This is the Second Line Test
<hr color ="Purple">
This is the Third Line Test
<hr width ="30 %">
This is the Fourth Line Test
<hr noshade size ="40">
</HTML>
```



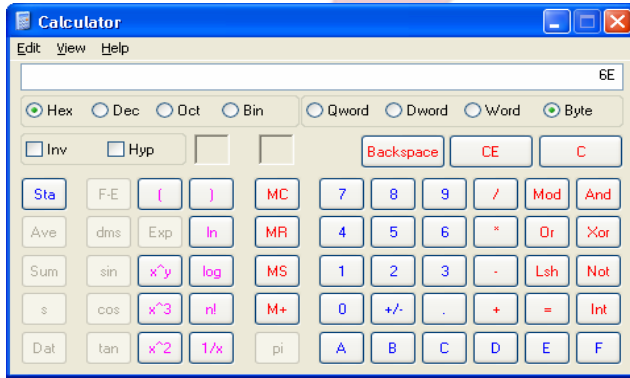


## الألوان والصور

الألوان في الكمبيوتر تنتج من خلط الألوان الأساسية الضوئية الثلاثة، وهي الأحمر والأخضر والأزرق، يأخذ كل لون من الألوان السابقة قيمة تتراوح بين 0 و 255 ، وهي مرتبة (أحمر، أخضر، أزرق) أو (Red, Green, Blue) أو rgb ، في أي مكان نحتاج إلى أن نضع فيه لوناً نقوم بوضع الجملة التالية:

rgb( R, G, B)


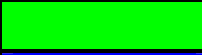




فنضع قيمة الـ R في مكانها المناسب، والـ G والـ B كذلك، يمكن أيضاً صياغة العبارة السابقة بصورة أخرى هي الصورة الست عشرية، نقوم بوضع الأرقام السابقة بالتتالي في صورها الست عشرية، حيث أن أعلى قيمة عشرية للألوان هي 255 فإن أعلى قيمة ست عشرية لها هي ff وأقل قيمة هي 00، لذا فإن كل رقم يأخذ خانتيه كالتالي .. #RRGGBB ويفضل وضع علامة # قبل الأرقام في الصيغ الست عشرية حتى تتعرف عليها جميع المتصفحات، أغلب الناس يستخدمون الصيغ الست عشرية في تكوين الألوان، يمكن الحصول على القيمة الست عشرية من القيمة العشرية باستخدام الحاسبة التي تأتي مع الـ Windows تستطيع بالطريقة السابقة تكوين أكثر من 16.5 مليون



لون، ولكن بعض الأجهزة القديمة لم تكن تدعم أكثر من 256 لون في نفس اللحظة، لذا فقد اتفق على 216 لون سميت بأوان المتصفح الآمنة، فإذا التزم الجميع بهذه الألوان سيستطيع المتصفحون أن

يستعرضوا أكثر من صفحة واحدة في نفس الوقت دون مشاكل لأن عدد الألوان التي يحتاجها المتصفح هي 216 فقط والباقي احتياطي للأمور الأخرى مثل الواجهة وغيرها. إضافة إلى ما سبق هنالك ألوان معروفة تستخدم بكثرة، ولها أسماء معروفة وعددها

حوالي 141 لون، هذه الألوان يمكنك استخدامها بوضع اسمها فقط، وهي تنتمي جميعها للوح الألوان الآمن والجدول التالي يبين أشهرها:

الاسم	الرمز الست عشري (HAX)	اللون
Red	#ff0000	
Lime	#00ff00	
Blue	#0000ff	
Yellow	#ffff00	
Fuchsia	#ff00ff	
Aqua	#00ffff	

وهذه قائمة بالأكواد الخاصة بالألوان لتسهيل رحلتك في لغة الـ HTML:

#00FF00	#00CC00	#009900	#006600	#003300	#000000
#00FF33	#00CC33	#009933	#006633	#003333	#000033
#00FF66	#00CC66	#009966	#006666	#003366	#000066
#00FF99	#00CC99	#009999	#006699	#003399	#000099
#00FFCC	#00CCCC	#0099CC	#0066CC	#0033CC	#0000CC
#00FFFF	#00CCFF	#0099FF	#0066FF	#0033FF	#0000FF
#33FF00	#33CC00	#339900	#336600	#333300	#330000
#33FF33	#33CC33	#339933	#336633	#333333	#330033
#33FF66	#33CC66	#339966	#336666	#333366	#330066
#33FF99	#33CC99	#339999	#336699	#333399	#330099
#33FFCC	#33CCCC	#3399CC	#3366CC	#3333CC	#3300CC
#33FFFF	#33CCFF	#3399FF	#3366FF	#3333FF	#3300FF

#66FF00	#66CC00	#669900	#666600	#663300	#660000
#66FF33	#66CC33	#669933	#666633	#663333	#660033
#66FF66	#66CC66	#669966	#666666	#663366	#660066
#66FF99	#66CC99	#669999	#666699	#663399	#660099
#66FFCC	#66CCCC	#6699CC	#6666CC	#6633CC	#6600CC
#66FFFF	#66CCFF	#6699FF	#6666FF	#6633FF	#6600FF
#99FF00	#99CC00	#999900	#996600	#993300	#990000
#99FF33	#99CC33	#999933	#996633	#993333	#990033
#99FF66	#99CC66	#999966	#996666	#993366	#990066
#99FF99	#99CC99	#999999	#996699	#993399	#990099
#99FFCC	#99CCCC	#9999CC	#9966CC	#9933CC	#9900CC
#99FFFF	#99CCFF	#9999FF	#9966FF	#9933FF	#9900FF
#CCFF00	#CCCC00	#CC9900	#CC6600	#CC3300	#CC0000
#CCFF33	#CCCC33	#CC9933	#CC6633	#CC3333	#CC0033
#CCFF66	#CCCC66	#CC9966	#CC6666	#CC3366	#CC0066
#CCFF99	#CCCC99	#CC9999	#CC6699	#CC3399	#CC0099
#CCFFCC	#CCCCCC	#CC99CC	#CC66CC	#CC33CC	#CC00CC
#CCFFFF	#CCCCFF	#CC99FF	#CC66FF	#CC33FF	#CC00FF
#FFFF00	#FFCC00	#FF9900	#FF6600	#FF3300	#FF0000
#FFFF33	#FFCC33	#FF9933	#FF6633	#FF3333	#FF0033
#FFFF66	#FFCC66	#FF9966	#FF6666	#FF3366	#FF0066
#FFFF99	#FFCC99	#FF9999	#FF6699	#FF3399	#FF0099
#FFFFCC	#FFCCCC	#FF99CC	#FF66CC	#FF33CC	#FF00CC
#FFFFFF	#FFCCFF	#FF99FF	#FF66FF	#FF33FF	#FF00FF

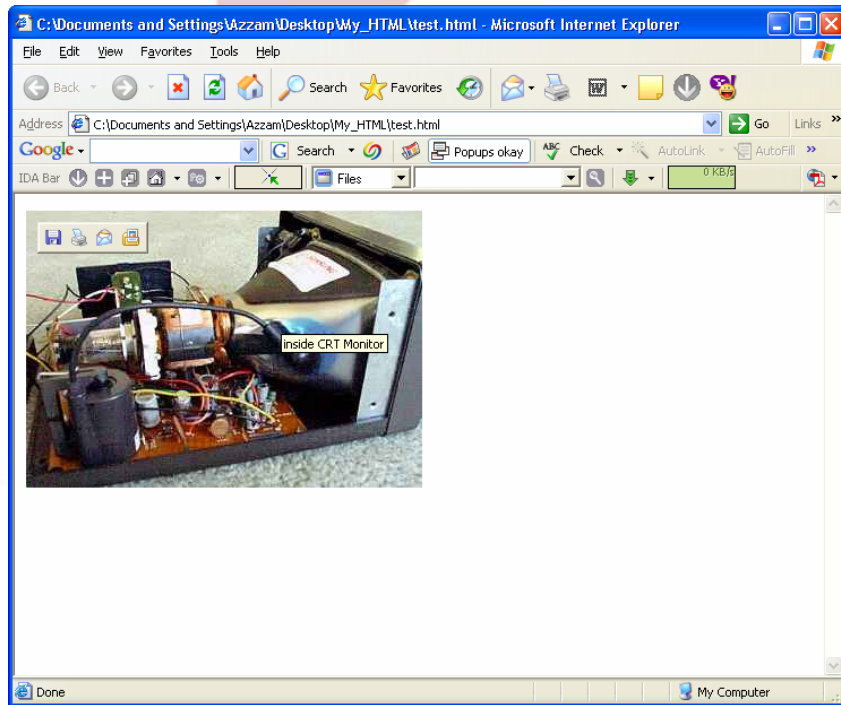
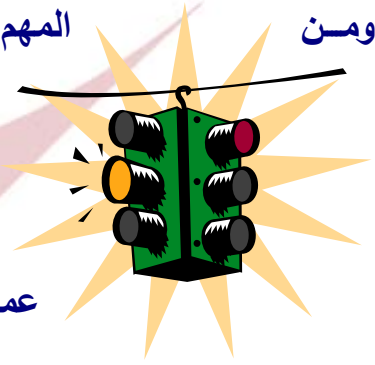
## الصورة:

يتم إدراج الصور في صفحة HTML عن طريق الأمر IMG، وهو وسم مفرد، وهو يحتاج إلى خاصية مهمة لكي يعمل بشكل سليم وهي SRC والتي نضع بها عنوان الصورة المطلوبة.

**<IMG SRC="tv-inside2.jpg" ALT="inside CRT Monitor">**

الخاصية ALT تسمح لنا بمشاهدة النص داخل " " عند توقف الماوس فوق الصورة.

ومن المهم أن أتوه هنا إلى ضرورة وجود الصورة في نفس موقع ملف HTML موضوع التصميم ويندرج ذلك على كافة الملفات المرافقة للصفحة... لذا لن أكرر هذه المعلومة وسوف أعتبرها من المسلمات التي سنلتزم بها طوال عملنا في هذا المقرر.



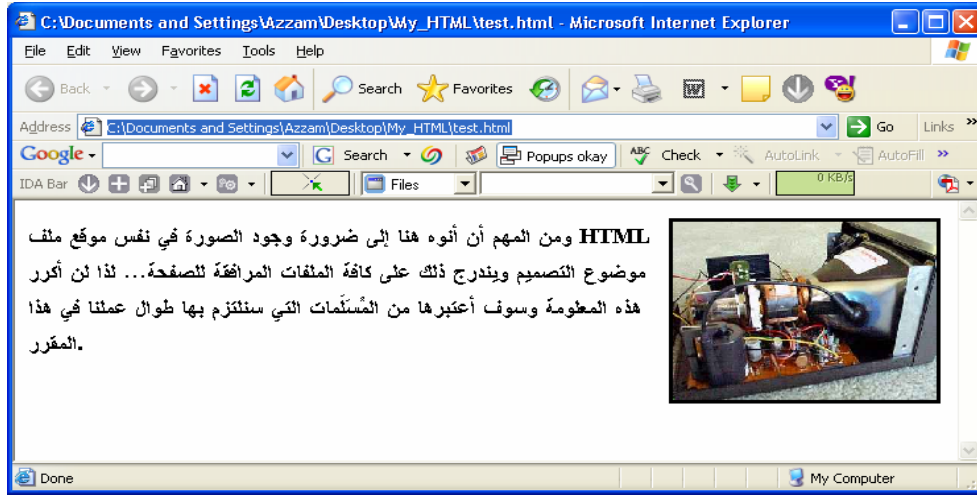
والجدول التالي يشرح بعض خصائص الصورة:

تسمح لنا بمشاهدة النص داخل " " عند توقف الماوس فوق الصورة	<b>ALT</b>
لتحديد عرض الصورة	<b>width</b>
لتحديد ارتفاعها	<b>height</b>
للتحكم بكيفية عرض الصورة بالنسبة للنصوص المحيطة بها، وتأخذ العديد من القيم أهمها:	<b>Align</b>
<b>bottom, baseline, absbottom</b>	
لوضع إطار حول الصورة	<b>Border</b>

وسأدرج مثالا يوضح بعض المعلومات السابقة..

```
<IMG SRC="tv-inside2.jpg" width = 200 height = 150 align= "right" border ="3"
ALT="inside CRT Monitor">
<h3><b>
موضوع التصميم HTML ومن المهم أن أنه هنا إلى ضرورة وجود الصورة في نفس موقع ملف
...ويندرج ذلك على كافة الملفات المرافقة للصفحة
لذا لن أكرر هذه المعلومة وسوف أعتبرها من المُسلّمات التي سنلتزم بها طوال عملنا في هذا
المقرر.
</h3></b>
```

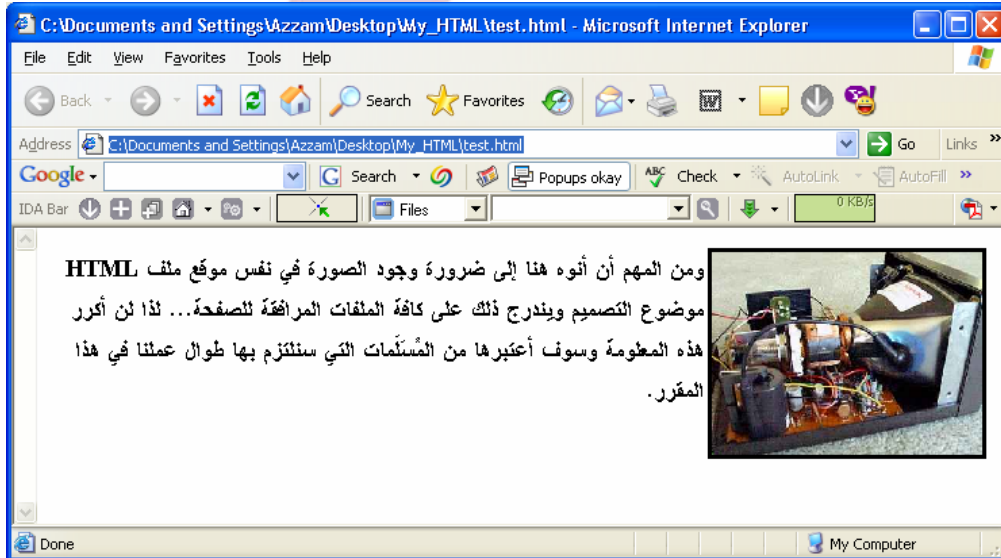
نفذ الصيغة السابقة وشاهد النتائج....



هل لاحظت في المثال السابق أن النص باللغة العربية لم يظهر بالشكل المطلوب... أي أن إتجاه الكتابة لم يكن من اليمين إلى اليسار وهذه مشكلة كبيرة تعترض الكثير من المبتدئين في هذا المجال... والتغلب عليها سهل جداً...

أدخل هذه الصيغة في بداية صفحتك واعرض النتائج مرة أخرى....

**<html dir = "rtl">**



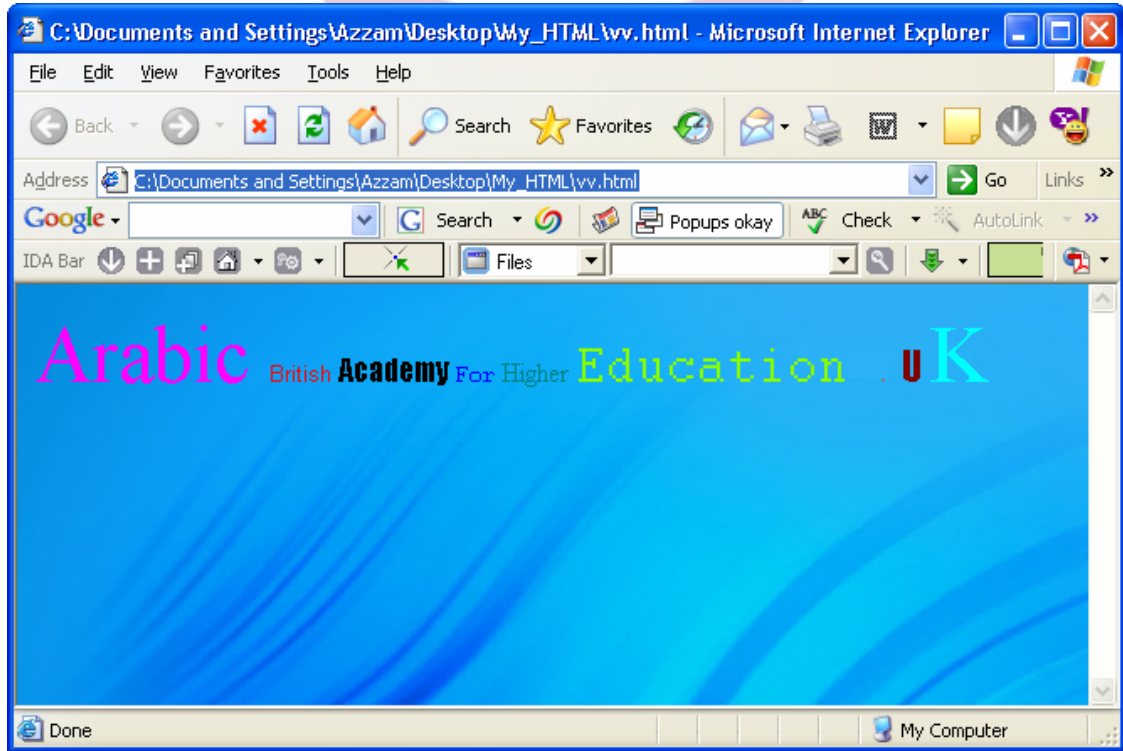
هل لاحظت الفرق الآن.....



## وضع صورة كخلفية للملف:

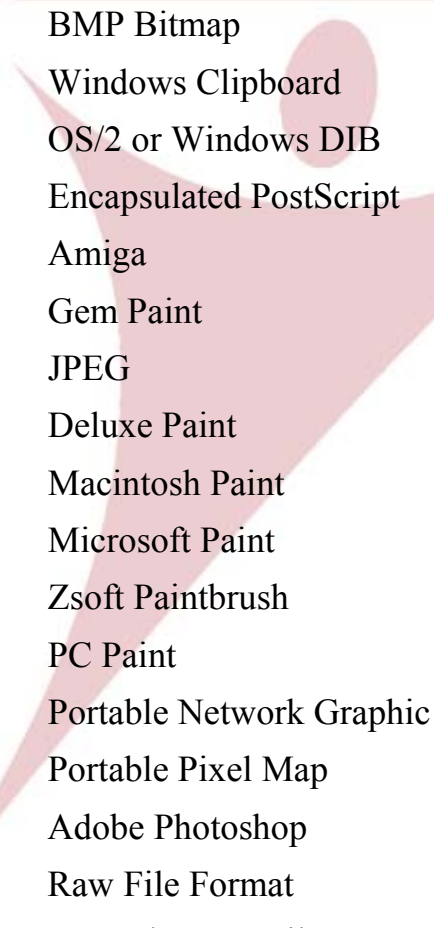
يمكننا ببساطة وضع صورة كخلفية للملف وذلك حسب الصيغة التالية:

```
<BODY BACKGROUND = "Ripple.jpg">  
<FONT FACE="Times New Roman" SIZE="7" COLOR="#FF00FF"> Arabic </FONT>  
<FONT FACE="Arial" SIZE="2" COLOR="#FF0000"> British </FONT>  
<FONT FACE="Impact" SIZE="4" COLOR="#000000"> Academy </FONT>  
<FONT FACE="Courier" SIZE="2" COLOR="#0000FF"> For</FONT>  
<FONT FACE="Times New Roman" SIZE="3" COLOR="#008080"> Higher </FONT>  
<FONT FACE="Courier" SIZE="6" COLOR="#88FF00"> Education </FONT>  
<FONT FACE="Arial" SIZE="5" COLOR="#808080"> . </FONT>  
<FONT FACE="Impact" SIZE="5" COLOR="#800000"> U </FONT>  
<FONT FACE="Times New Roman" SIZE="7" COLOR="#00FFFF"> K</FONT>
```



فصفحات الويب يمكن أن تصبح جذابة بشكل بصري في حال تضمينها بالصور كما تعلم، وهذه المتصفحات يمكن أن تعرض الصورة بشكل تدريجي بعرض أولاً الخلاصة، ثم يضيف أكثر من تفصيل الصورة بشكل تدريجي إلى أن يعرضها بالكامل. هذا مهم بشكل خاص للصور الكبيرة أو المعقّدة، أو للمستخدمين الذين يستعملون مودمات بطيئة، أنواع ملف الصورة الشعبية التالية يمكن أن تحوّل إلى Gif أو صيغة

JPG



Shop Pro:	BMP Bitmap
CLP	Windows Clipboard
DIB	OS/2 or Windows DIB
EPS	Encapsulated PostScript
IFF	Amiga
IMG	Gem Paint
JPG	JPEG
LBM	Deluxe Paint
MAC	Macintosh Paint
MSP	Microsoft Paint
PCX	Zsoft Paintbrush
PIC	PC Paint
PNG	Portable Network Graphic
PPM	Portable Pixel Map
PSD	Adobe Photoshop
RAW	Raw File Format
TIF	Tagged Image File
WMF	Windows MetaFile
WPG	WordPerfect



## التحريك

كم هو جميل أن في بعض الصفحات التي نستعرضها على شبكة الانترنت وجود نصوص متحركة مما يضفي على الصفحة حركة وجمال إضافة إلى المؤثرات الأخرى...

الأمر الخاص بتنفيذ ذلك هو: **MARQUEE** وبالطبع هناك إعدادات خاصة به مثل: التحريك بشكل شريط باتجاه اليمين أو اليسار أو التحريك ضمن إطار معين وذلك من خلال الخاصية **DIRECTION**.

لتحريك نص إليك الصيغة التالية:

```
<MARQUEE BGCOLOR="#CCFF99" HEIGHT="60" WIDTH="90%" DIRECTION="right">  
<H2>أهلاً بكم في رحاب الأكاديمية العربية البريطانية</H2>
```

```
</MARQUEE><p>
```

الصيغة السابقة تقوم بتحريك النص باتجاه اليمين أي من اليسار إلى اليمين.

```
<MARQUEE BGCOLOR="#99CCFF" HEIGHT="60" WIDTH="90%" DIRECTION="left">
```

```
<H2>أهلاً بكم في رحاب الأكاديمية العربية البريطانية</H2>
```

```
</MARQUEE><p>
```

الصيغة السابقة تقوم بتحريك النص باتجاه اليسار أي من اليمين إلى اليسار.

```
<MARQUEE BGCOLOR="#99ff99" HEIGHT="80" WIDTH="90%" BEHAVIOR="alternate">
```

```
<H1>أهلاً بكم في رحاب الأكاديمية العربية البريطانية</H1>
```

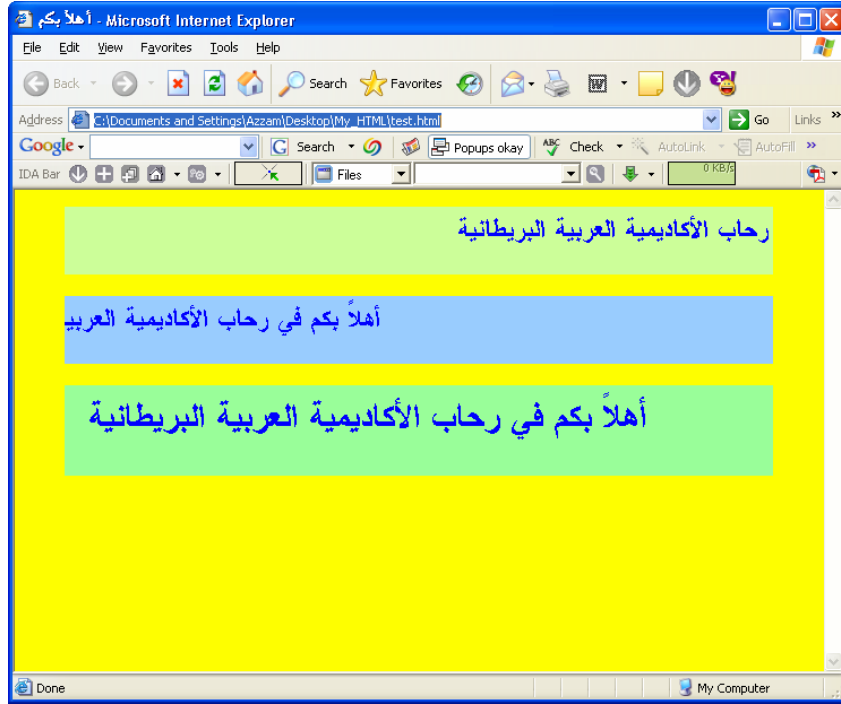
```
</MARQUEE>
```

الصيغة السابقة تقوم بتحريك النص ضمن حدود ثابتة.

ويمكن التحكم بشريط الخلفية ولونه من خلال خصائص العرض والارتفاع وكذلك

اللون... وهي واضحة في المثال.

نفذ الصيغ السابقة وشاهد النتائج...



طبعاً لن تشاهدها في الشكل السابق متحركة.... ولكن ستظهر متحركة على المتصفح.  
ما رأيك الآن لو حركنا صورة....  
الأمر بسيط حيث يمكن ذلك من خلال الصيغة التالية:

```
<MARQUEE BGCOLOR="black" HEIGHT="200" WIDTH="100%">  
<IMG SRC="tv-inside2.jpg" width = 200 height = 150 align = "right" border = "3">  
</MARQUEE>
```

طبعاً الصيغة معروفة بالنسبة إليك... وكل ما فعلته هو ترتيب الصيغ...  
لاحظ أن أي صيغة تكون ضمن <MARQUEE> و </MARQUEE> سوف  
تتحرك إذا كانت الصيغة سليمة...  
**LOOP:** تحدد عدد المرات التي سيتحرك فيها النص داخل اللافتة. فإذا أردت أن  
تستمر الحركة إلى ما لا نهاية فضع القيمة 1 - أو infinite وبخلاف ذلك ضع عدد  
المرات التي تريدها. والشيفرة التالية تحدد عدد مرات الحركة بأربعة.

إذا وجدت النص ساكناً أو لم تجد نصاً على الإطلاق فهذا يعني أنه قد استنفذ حركاته الأربع. لذلك فأنت تحتاج للنقر على Refresh لإعادة تشغيله.

```
<MARQUEE BGCOLOR="# CC99FF" WIDTH=" 80%" DIRECTION=" right" LOOP="4">
Arabic British Academy For Higher Education . U K
</MARQUEE>
```

ABAHE

مهارة جديدة في التحريك:

**SCROLLAMOUNT**: هذه الخاصية تحدد المسافة بين كل لقطة وأخرى للنص وهي تأخذ قيمةً عدديةً صحيحةً تحدد المسافة المقطوعة.

```
<MARQUEE SCROLLAMOUNT="1"> Academy </MARQUEE>
```

بدل القيمة 1 إلى أي رقم تريد 100 – 200 – 250.... الخ... وراقب النتائج.

**SCROLLDELAY**: لكي نحدد الزمن الذي يستغرقه النص في القفز بين كل خطوة وأخرى نستخدم هذه الخاصية، والقيمة المعطاة لها تمثل الزمن بالميلي ثانية.

```
<MARQUEE SCROLLAMOUNT="1" SCROLLDELAY="500"> HTML </MARQUEE>
```

بدل القيمة 1 إلى أي رقم تريد 100 – 200 – 250.... الخ... وراقب النتائج.

## إنشاء الوصلات

تأسيس وصلات الإنترنت هو إلى حد كبير الموضوع الأقوى للويب، يسمح للمستخدمين لتصفح بشكل سهل من الصفحة لصفحة ومن موقع لموقع.

نميز هنا الحالات التالية:

1. ربط مع موقع على النت:

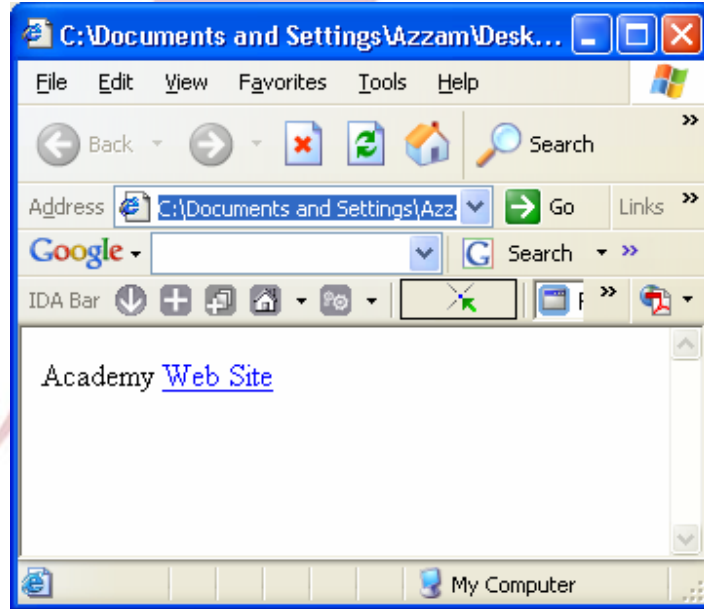
`<A HREF="address"> Web Site </A>`

حيث العنوان قد يكون عنوان موقع الويب الكامل صفحة ويب ومثال على ذلك :

<http://www.abahe.co.uk/>

فتصبح الصيغة على النحو التالي:

`Academy <A HREF="http://www.abahe.co.uk"> Web Site </A>`



ولكن هل يمكن جعل الصورة رابط لموقع أو بريد أو ...

الجواب بالطبع نعم... يمكننا أن نربط بين أي رمز أو صورة أو كتابة طبعاً مع أي موقع أو بريد أو ...

نفذ الصيغة التالية وشاهد النتائج....

```
<A HREF="http://www.abahe.co.uk"> <IMG SRC="Logo.jpg" width = 200 height = 150 align= "right" border ="3"></A>
```

ستظهر الصورة بالطبع وعند الضغط عليها سيتم طلب الموقع.

2 . ربط ضمن نفس صفحة ويب والتي يمكن أن تدخل من قبل وصلة إنترنت، على هذا النحو:

```
<A NAME="anchor name"></A>
```

مثال:

```
<A NAME="top_of_page"> This is the top of page </A>
```

```
<p>•
```

```
<p>•
```

```
<p>•
```

```
<p>•
```

```
<p>•
```

```
<p>• Main body of page
```

```
<p>•
```

```
<p>•
```

```
<p>•
```

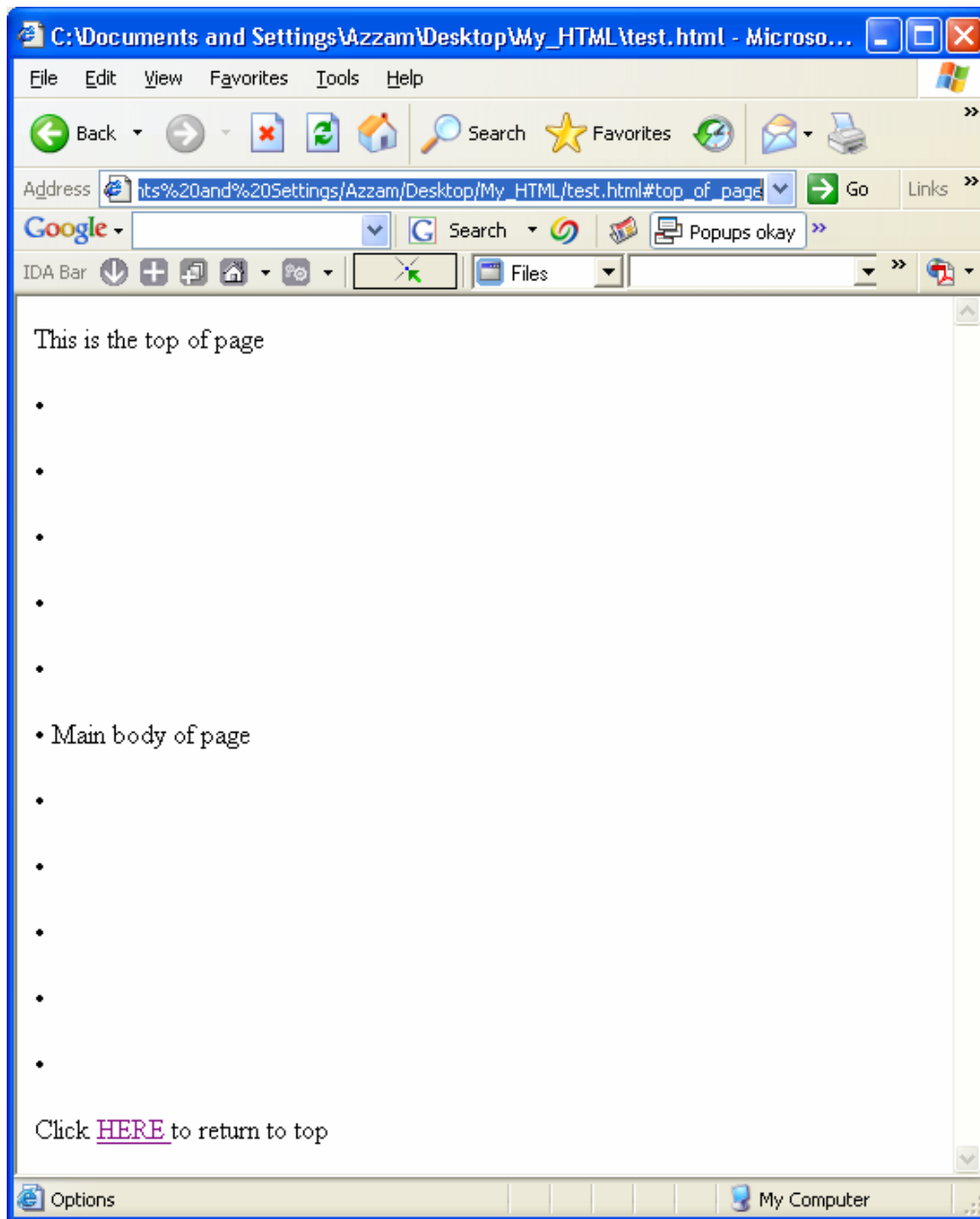
```
<p>•
```

```
<p>•
```

```
Click <A HREF=#top_of_page> HERE </A> to return to top
```

أما الصيغة السابقة فستكون في المكان الذي سنضغط فيه على HERE للعودة إلى النقطة المحددة أعلاه.

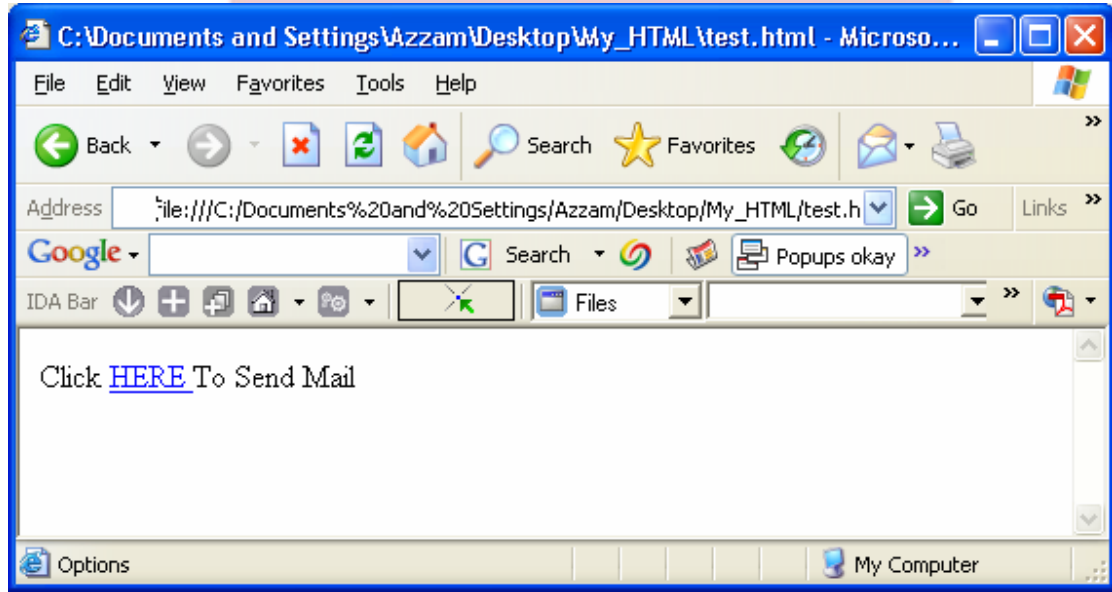
وتظهر على الشكل التالي:



### 3 . ربط مع عنوان بريد إلكتروني:

Click [HERE](mailto:Azzam-k@mail.sy) To Send Mail

يجب التأكيد على ضرورة وضع mailto: قبل تثبيت العنوان البريدي المطلوب وبتنفيذ الصيغة السابقة نرى...



### 4 . تحميل الملفات:

لوضع أي ملف في وضعية التحميل نكتب الصيغة التالية:

[حمل الملف](#) <A HREF="TEST.MID">

اكتب الصيغة في المفكرة وشاهد النتائج... سيظهر لنا فوراً لائحة التحميل والحفظ المعروفة...

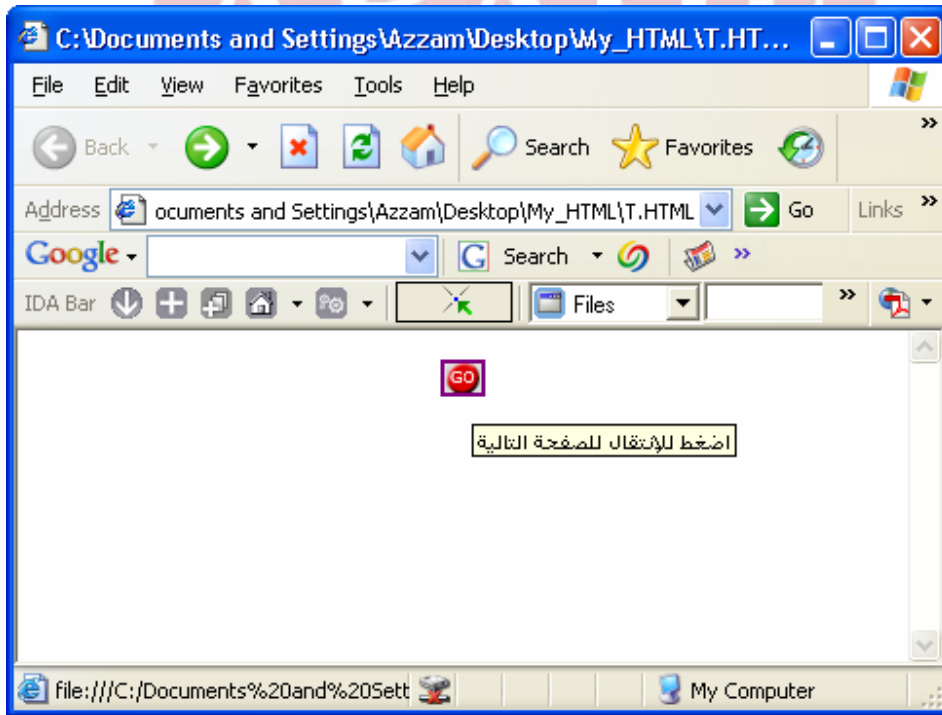
## 5. إدراج صورة تحتوي وصلة:

سنختار رمز يمكننا من خلاله أن ننتقل إلى صفحة أخرى.. حسب الصيغة التالية:

<CENTER>

<A HREF="test.html"><IMG SRC="go.gif" ALT= "اضغط للانتقال للصفحة التالية" ></A>

</CENTER>





## إنشاء الجداول

إن إنشاء الجداول في لغة الـ HTML لا يخلو من الصعوبة ولكن إذا اتبعنا الترتيب الصحيح للأوامر سنصل إلى تصميم جدول جيد ولائق.

في البداية دعونا نتعرف على أهم الصيغ الخاصة بالجداول:

جدول	<TABLE>
الحدود الخاصة بالجدول أي سماكة الخطوط الفاصلة بين الخانات.	<BORDER>
وهي تعبر عن سطر كامل	<TR>
خانة الترويسة وتستعمل مرة واحدة فقط لتحديد عرض كل عمود واسمه.	<TH>
رمز أي الخانة.	<TD>

ومن الضروري بالطبع وجود أمر إغلاق للأوامر السابقة (ماعد الحدود).

ولتصميم أي جدول علينا في البداية أن نحدد حجم الجدول بالنسبة للصفحة وذلك يؤخذ بنسبة مئوية وتحديد سماكة التخطيط وكذلك التباعد بين الخلايا حسب الصيغة التالية:

**<TABLE WIDTH=100% BORDER=1 CELSPACING=1 CELLPADDING=2>**

بعد ذلك نفتح أمر الصف <TR> ومن ثم نحدد عدد الأعمدة من خلال خلية الترويسة <TH> وكل خلية من الترويسة نحدد حجمها قياساً بالحجم الأساسي للجدول وكذلك عنوان العمود على النحو التالي:

**<TR> <TH WIDTH=50%> Product Description </TH>**

**<TH WIDTH=10%> Quantity </TH>**

**<TH WIDTH=20%> Price </TH>**

**<TH WIDTH=20%> Value </TH> </TR>**

نقوم الآن بملء خانات الصفوف بالتالي وذلك حسب الصيغة التالية:

```
<TR> <TD> Heavy Duty Screwdriver </TD>
<TD> 50 </TD>
<TD> £15.00 </TD>
<TD> £750.00 </TD> </TR>
```

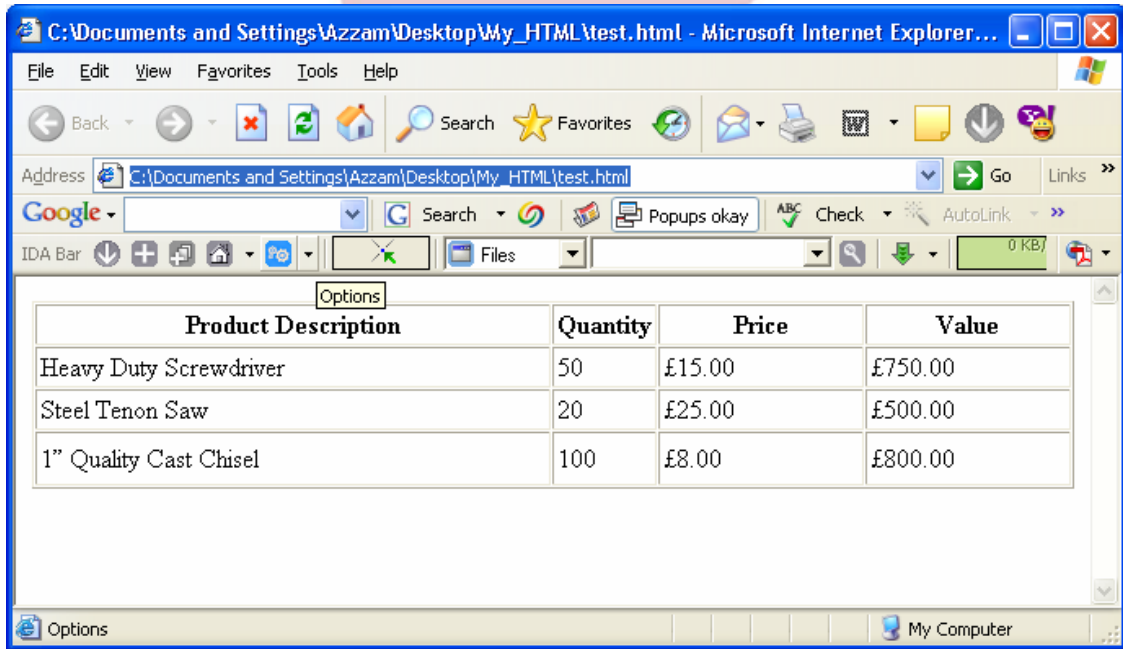
الصف الثاني:

```
<TR> <TD> Steel Tenon Saw </TD>
<TD> 20 </TD>
<TD> £25.00 </TD>
<TD> £500.00 </TD> </TR>
```

الصف الثالث:

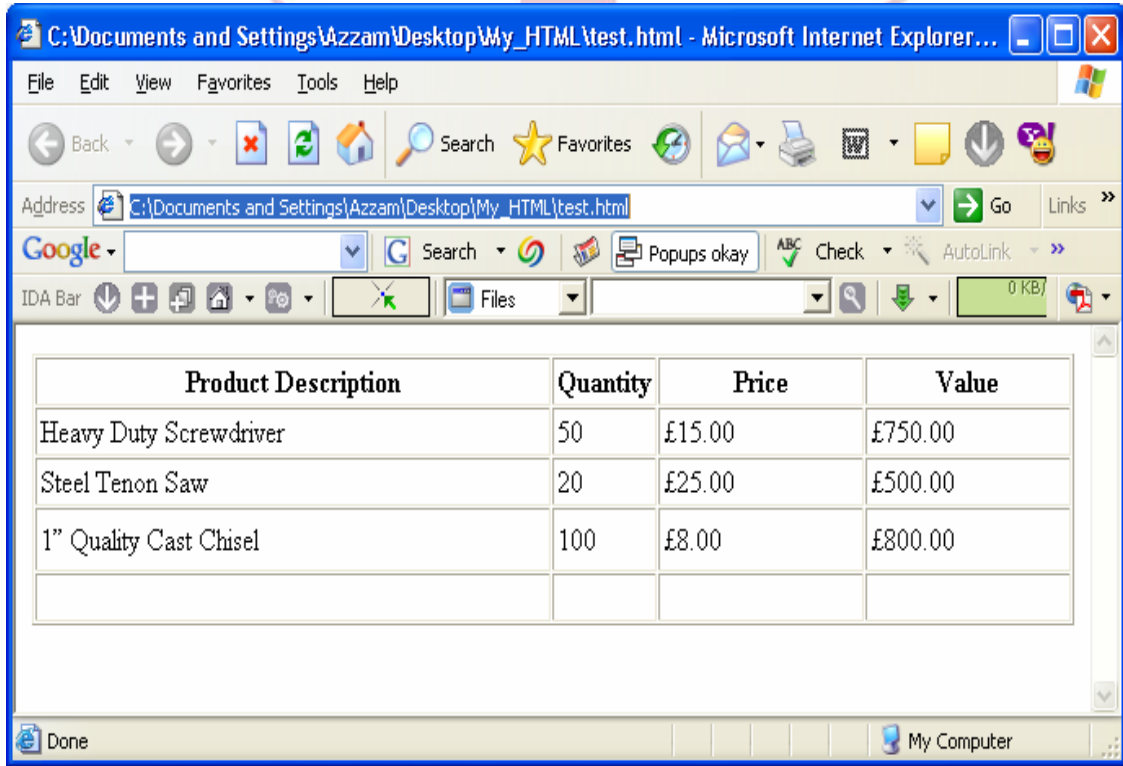
```
<TR> <TD> 1" Quality Cast Chisel </TD>
<TD> 100 </TD>
<TD> £8.00 </TD>
<TD> £800.00 </TD> </TR>
</TABLE>
```

وسيطر الجدول على الشكل التالي:



سبق وذكرنا بأن لغة ال HTML لا تقبل المسافات فكيف يمكننا أن نضيف صف فارغ أو خلية فارغة في الجدول؟ الحل بسيط نطبق الشيفرة التالية:

```
<TR>
<TD>&nbsp;</TD>
<TD>&nbsp;</TD>
<TD>&nbsp;</TD>
<TD>&nbsp;</TD>
</TR>
```

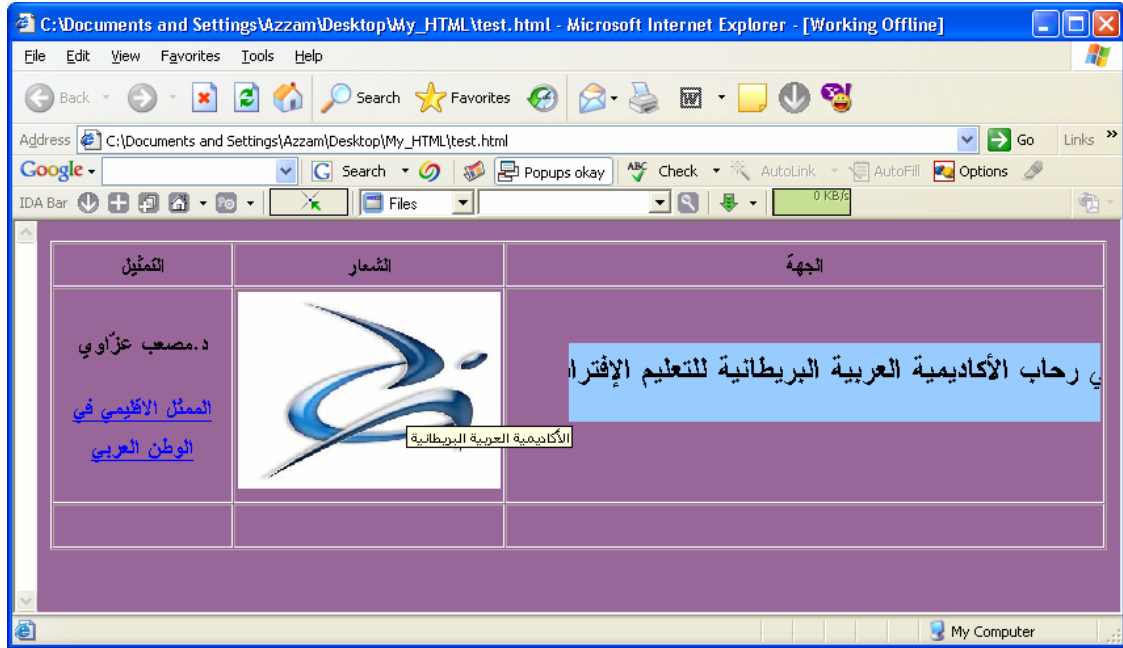


لاحظ ظهور الصف الفارغ في الأسفل.

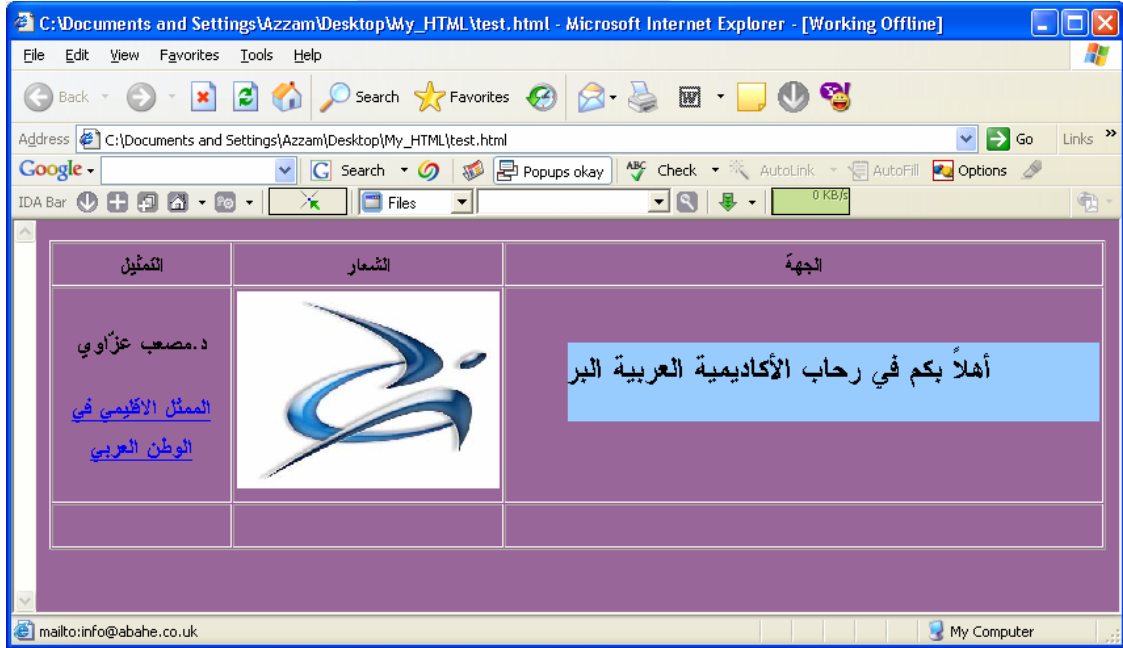
ولن يكون من الصعب بالطبع تطبيق أي أمر أو صيغة داخل كل خلية بشكل منفصل.  
وسأورد لكم مثلاً يوضح هذه الفكرة:

```
test - Notepad
File Edit Format View Help
<html dir ="rtl">
<BODY BGCOLOR=#996699 TEXT= black LINK=red ALINK= blue VLINK= purple>
<TABLE WIDTH=100% BORDER=1 CELSPACING=1 CELLPADDING=2>
<TR> <TH WIDTH=60%>الجهة </TH>
<TH WIDTH=20%>الشعار </TH>
<TH WIDTH=20%>التشيل </TH>
<TR> <TD> <MARQUEE BGCOLOR="#99CCFF" HEIGHT="60" WIDTH="90%" DIRECTION="right">
<H2> أهلاً بكم في رحاب الأكاديمية العربية البريطانية للتعليم الإلكتروني والمنتج </H2>
</MARQUEE><p>
</TD>
<TD> <IMG SRC="vo1a.jpg" width = 200 height = 150 ALT="الأكاديمية العربية البريطانية"> </TD>
<TD> <CENTER><h3><b>د. مصعب عزراوي</b> <p><A HREF="mailto:info@abahe.co.uk">العملل الاقليمي في الوطن العربي </A>
</TD></TR></h3></b></CENTER>
<TD>&nbsp;</TD>
<TD>&nbsp;</TD>
<TD>&nbsp;</TD>
</TR>
</TABLE>
```

اكتب الصيغة السابقة وشاهد النتيجة...



لاحظ في الشكل الثاني أن عنوان البريد ظهر بشكل تلقائي في شريط المعلومات أسفل اللوحة فور وقوف مؤشر الماوس فوق الرابط.



## القوائم

تحتوي لغة HTML على مجموعة من خاصة بتنظيم البيانات في قوائم وباستخدام عدة خيارات.

وهناك نوعين من القوائم:

أولهما المتسلسلة Ordered Lists

وثانيهما القوائم غير المتسلسلة Lists Unordered

عند التعامل مع القوائم بنوعيهما نحتاج إلى وسوم خاصة بتحديد بداية ونهاية القائمة ووسوم تحدد بنود هذه القائمة.

بالنسبة للقوائم المتسلسلة نستخدم الوسوم

```
<OL> ... </OL>
```

أما بالنسبة للقوائم غير المتسلسلة فنستخدم

```
<UL> ... </UL>
```

ولتعيين كل بند من بنود القائمة نستخدم الوسم <LI> وهو وسم مفرد يكتب في بداية السطر الخاص بكل بند.

المثال التالي لإنشاء قائمة منظمة كالتالي:

```
<OL TYPE=x START= n>
```

```
<LI> Text for first list item
```

```
<LI> Text for next list item
```

```
<LI> Text for next list item
```

```
</OL>
```

القيمة x تمثل طريقة "عدّ" القائمة، التي منها الخيارات A للحروف الكبيرة a لغير الكبيرة I للأرقام الرومانية الكبيرة i للأرقام الرومانية الصغيرة، و 1 للأعداد. إن القيمة n القيمة الأساسية التي منها تبدأ عملية العدّ ودائماً a عدد، الذي محوّل آلياً للقوائم غير المعدودة.

مثال الـ HTML لإنشاء قائمة غير منظمّة كالتالي:

<UL TYPE = shape>

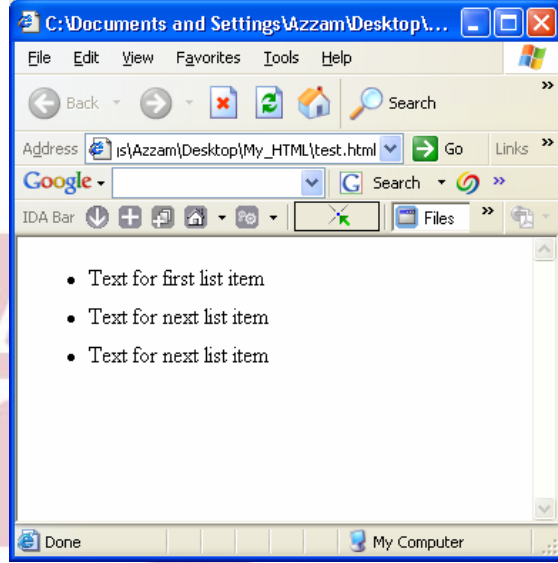
<LI> Text for first list item

<LI> Text for next list item

<LI> Text for next list item

</UL>

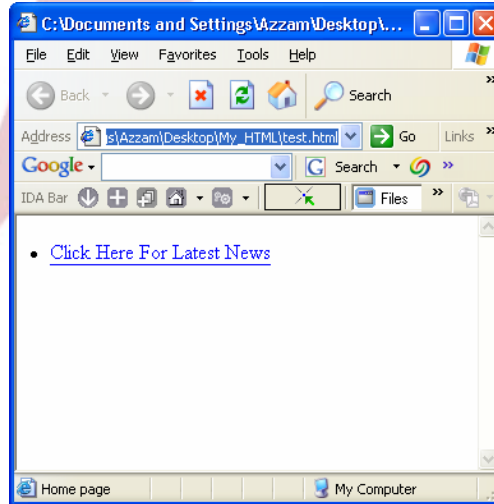
حيث أنّ الشكل إمّا أن يكون، قرص لكرة صغيرة مستديرة صلبة، دورة لكرة صغيرة مستديرة فارغة، أو مربع لكرة صغيرة المربع. رجاء لاحظ بأنّ بعض المتصفّحات، بشكل خاص Mosaic لا



يدعم شكّل مختلف لكرة صغيرة.

المراسي ووصلات الإنترنت المضافة ومثال على ذلك:

<LI> <A HREF="address"> Click Here For Latest News </A> </LI>



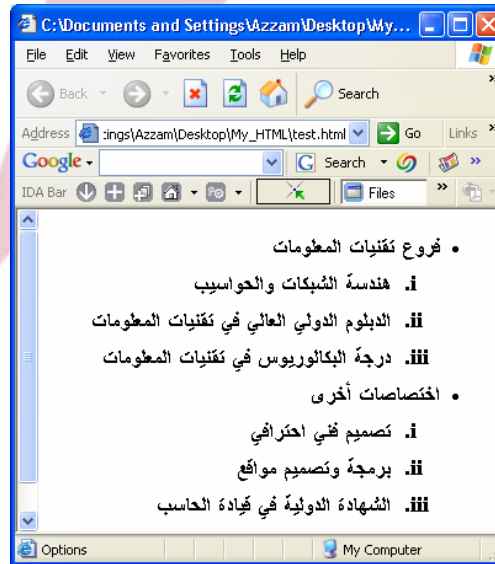
أنت يمكن أن تنشئ "قائمة" المواد للمستعمل للاختيار منها.

القوائم، مثل الـ HTML الأخرى يربط، يمكن أن ينشئ عدّة مستويات. تبدأ القوائم المنظمة المتداخلة ألياً ما لم تحدّد قيمة لخاصية البداية، بينما قوائم غير منظمة متداخلة لها كرات مستديرة صلبة للمستوى الأول كرات مستديرة فارغة للمستوى الثاني وكرات المربع للقادم ما لم تحدّد قيمة لخاصية النوع.

لاحظ المثال التالي:

```
test - Notepad
File Edit Format View Help
<html dir="rtl">
<ul type=disc>
<h3><li> فروع تقنيات المعلومات
<ol type=i>
<b><li> هندسة الشبكات والحاسوب
<li> الدبلوم الدولي العالي في تقنيات المعلومات
<li> درجة البكالوريوس في تقنيات المعلومات
</ol>
<b><li> اختصاصات أخرى
<ol type=i>
<li> تصميم فني احترافي
<li> برمجة وتصميم مواقع
<li> الشهادة الدولية في قيادة الحاسب
<h3>
</ol>
</ul>
```

النتيجة:





الجدول التالية توضح استخدام هذه الأوامر:

<OL TYPE="a">	<OL TYPE="A">
.a	.A
.b	.B
.c	.C
.d	.D
.e	.E
.f	.F
<OL TYPE="i">	<OL TYPE="I">
.i	.I
.ii	.II
.iii	.III
.iv	.IV
.v	.V
.vi	.VI

<OL TYPE=" square">	<OL TYPE = "circle">
■	●
■	●
■	●
■	●
■	●
■	●

## خرائط الصور

يعتبر تصميم وكتابة خرائط الصور من الأمور المعقدة في لغة الـ HTML إلا أنها مهمة جداً في تصميم بعض الصفحات...  
الفكرة العامة لهذه الخرائط هي ببساطة ربط عدة روابط (مواقع إلكترونية . صفحات . بريد إلكتروني...) مع أشكال هندسية داخل الصفحة الواحدة..  
ففي بعض الأحيان تجد أن هنالك صورة عليها أكثر من بقعة ساخنة Hot Spots بوصلات مختلفة، هذه الصور يتم تقسيمها إلى مناطق مثل الخريطة، وفيما يلي كيفية عمل ذلك.  
لنأخذ الشكل التالي:



المطلوب طبعاً أن نقوم بربط الأشكال مع رابطها المعبر عن الموضوع أي في حال توقف مؤشر الماوس في أي نقطة داخل الشكل الخاص يجب أن نكون قادرين على الضغط والوصول إلى الهدف...

سنحدد في البداية العناوين التي سترتبط بها الأشكال:

برنامج الاستشاري:

[http://www.abahe.co.uk/ivu/Continuous\\_Education.htm](http://www.abahe.co.uk/ivu/Continuous_Education.htm)

برامج البكالوريوس:

[http://www.abahe.co.uk/ivu/bachelor\\_degrees.htm](http://www.abahe.co.uk/ivu/bachelor_degrees.htm)

ماجستير إدارة الأعمال:

<http://www.abahe.co.uk/ivu/mba.htm>

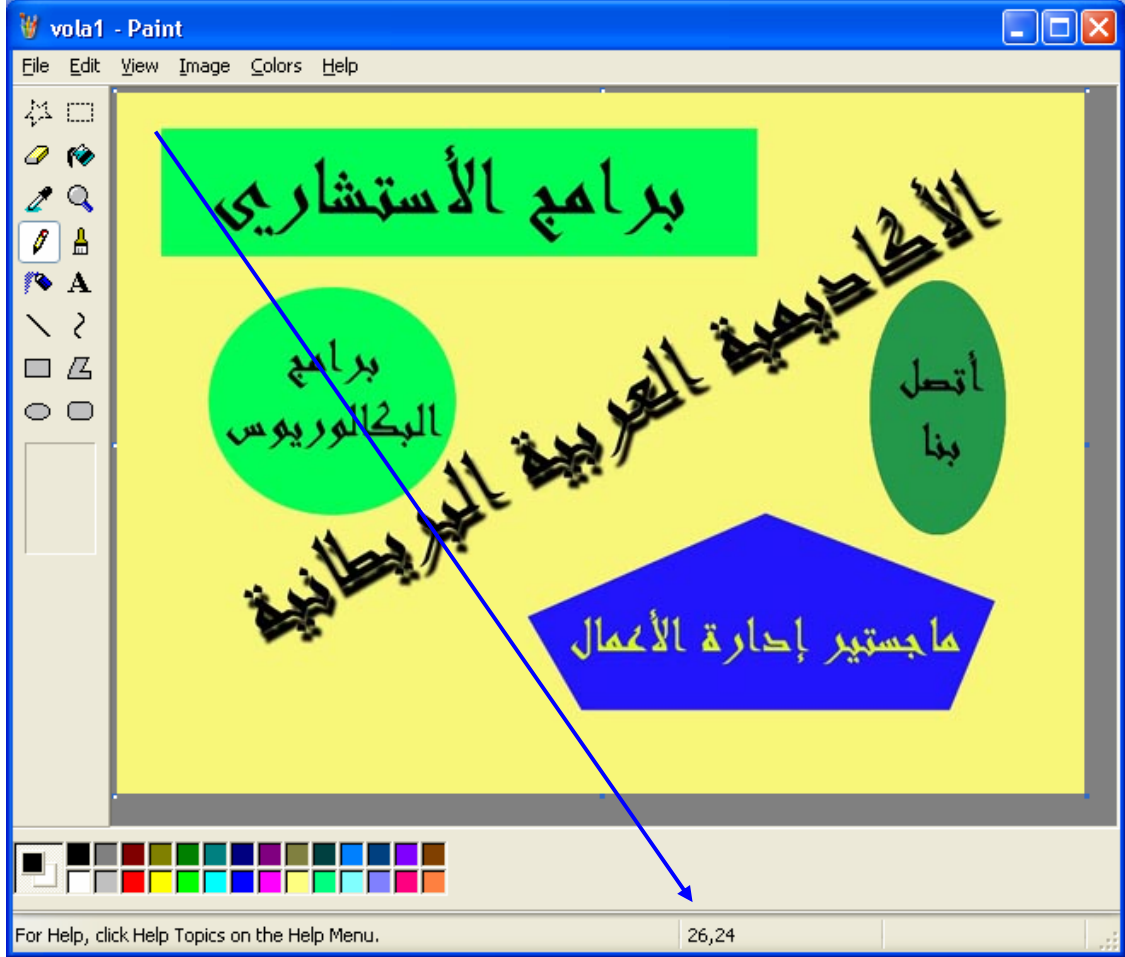
راسلنا:

[info@abahe.co.uk](mailto:info@abahe.co.uk)

والآن كيف سنحدد محيط الأشكال التي تحتوي على العناوين المطلوبة...  
نعود إلى الشكل السابق ونتعامل معه من خلال برنامج الرسام Paint وهناك نقوم  
بالتالي ولكن دون تشويه الصورة (أي عمل نسخة أخرى أو دون أن نقوم بحفظ الملف  
بعد إجراء المطلوب).



لاحظ الشكل أعلاه... (هذه النقاط الحمراء للشرح فقط).. وتعني أن يجب علينا الوقوف عليها وأخذ إحداثياتها من خلال البرنامج ومن ثم وضعها في صيغة الـ HTML. على الشكل التالي:



نسجل الآن الإحداثيات الخاصة بكل نقطة من النقاط الحمراء في الشكل السابق. وكما نلاحظ من شريط المعلومات الخاص بالرسم فإن إحداثيات النقطة العليا اليسارية من المستطيل هي 26.24 حيث يشير 26 إلى X و 24 إلى Y. بعد أن نسجل كامل إحداثيات النقاط نعود الآن إلى المفكرة لنكتب ولكن أين سنضع هذه الإحداثيات؟؟

**Circle** : وهو شكل الدائرة، وتكون إحداثياته عبارة عن الإحداثي السيني للمركز ثم الإحداثي الصادي للمركز ثم نصف القطر.

**rect** : وهو شكل المستطيل، وتكون إحداثياته عبارة عن الإحداثي السيني للركن أعلى اليسار ثم الإحداثي الصادي له ثم الإحداثي السيني للركن المقابل أدنى اليمين ثم الإحداثي الصادي له على النحو التالي:  $(x1, y1, x2, y2)$ .

**poly** : وهو شكل المضلع، ويمكنك باستخدامه رسم الأشكال المكونة من عدة قطع مستقيمة، وتكون إحداثياته عبارة عن الإحداثي السيني ثم الصادي للنقطة الأولى ثم الثانية وهكذا ....  $(x1, y1, x2, y2, .. xn, yn)$  ويجب أن تعرف أيضاً أن نقطة أعلى اليسار هي نقطة الصفر، وكلما نزلنا إلى أسفل تزداد قيمة الإحداثي الصادي وكلما اتجهنا إلى اليسار تزداد قيمة الإحداثي السيني.

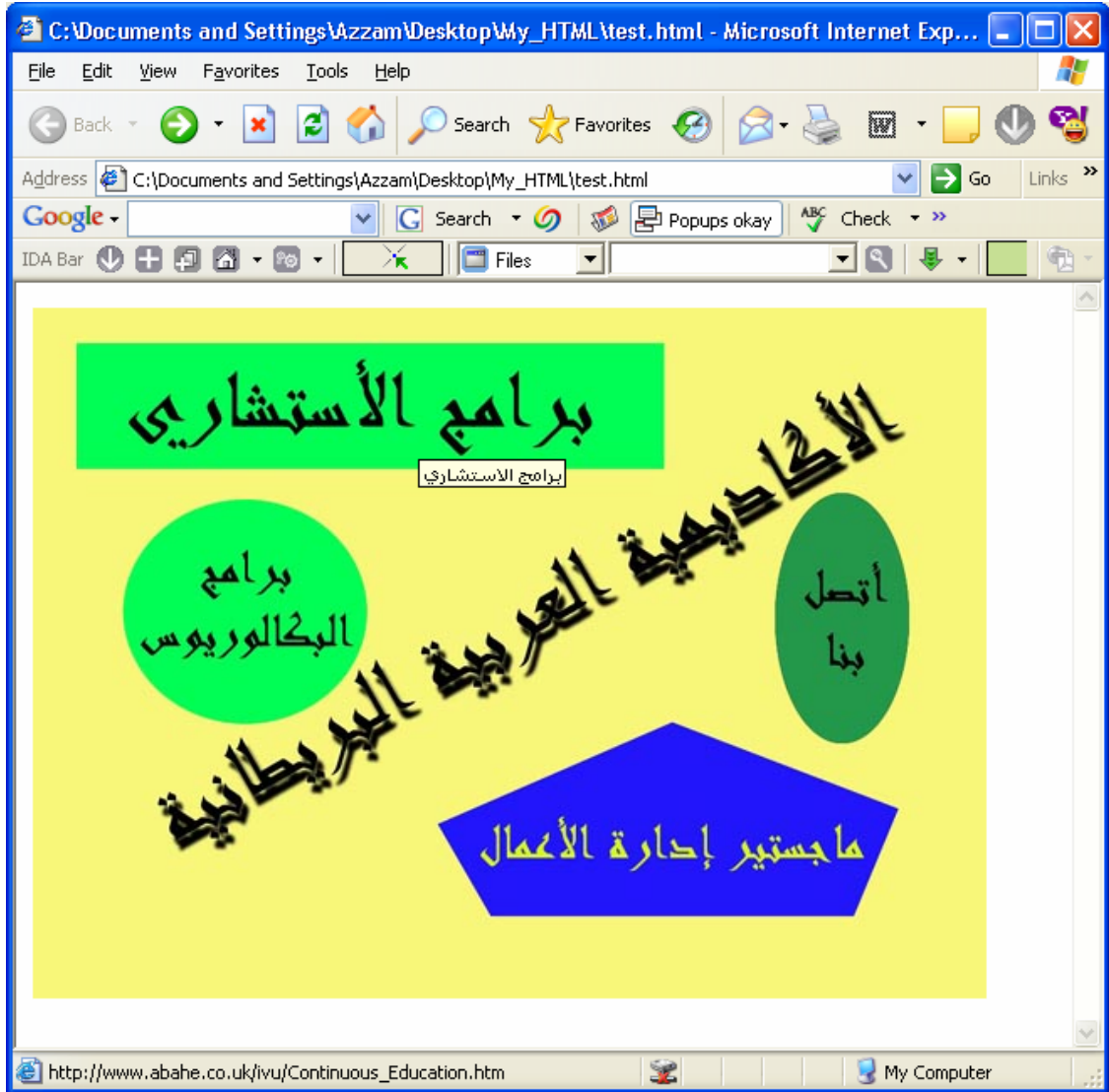
أما الإحداثيات فتكتب على الشكل:

**COORDS**="26,21,374,95"

أصبحت الآن أدواتنا جاهزة فلدينا الشكل والاحداثيات الخاصة بالأشكال الداخلية ولدينا الروابط الخاصة بها فما الذي يمنع من البدء بالعمل...

```

<map name="mymap">
<area shape="rect" href="http://www.abahe.co.uk/ivu/Continuous_Education.htm"
coords="26,21,374,95" border="0" alt="برامج الاستشاري">
<area shape="circle" href="http://www.abahe.co.uk/ivu/bachelor_degrees.htm"
coords="122,187,70" border="0" alt="برامج البكالوريوس">
<area shape="poly" href="http://www.abahe.co.uk/ivu/mba.htm"
coords="380,248,241,310,273,363,486,363,513,299"
border="0" alt="ماجستير ادارة الأعمال">
<area shape="circle" href="mailto:info@abahe.co.uk"
coords="479,188,40" border="0" alt="راسلنا">
</map>
```



الآن لاحظ عندما نتوقف بالمؤشر داخل أي شكل يمكننا طلب الرابط الخاص به وفي الصورة يظهر واضحاً أننا نقف على الشكل الخاص ببرامج الاستشاري فظهر لنا شرح Alt الخاص بالصورة وكذلك اسم الرابط أسفل الشاشة في شريط المعلومات وهو الرابط الذي خصصناه لهذا الشكل...

## إدراج ملف صوتي

عندما ندخل إلى الكثير من المواقع والصفحات على الانترنت نسمع منا موسيقى ونغمات جميلة ترافقنا أثناء تصفحنا للموقع أو قراءتنا له...

والأمر بسيط يمكننا بسهولة تضمين أي صفحة بملف صوتي... تستطيع تعيين أي مل ف صوتي يحمل الامتداد mid أو wav أو au بحيث يعمل تلقائياً عندما يتم تحميل الصفحة في المتصفح، وذلك باستخدام <BGSOUND>

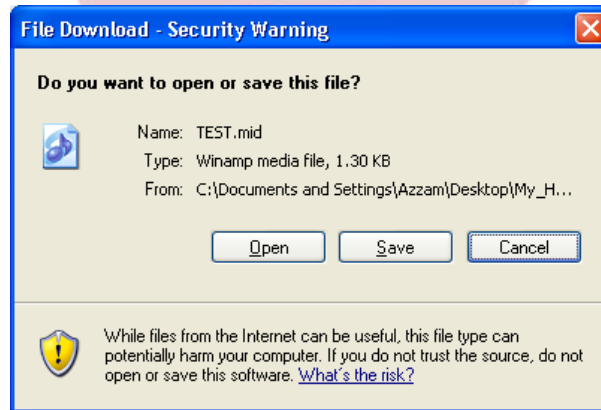
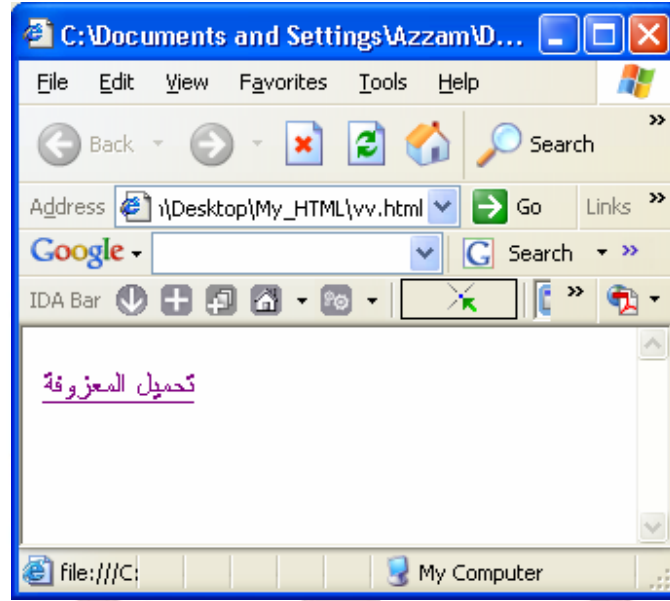
<BGSOUND SRC="TEST.mid">

هناك الخاصية SRC والتي تستخدم كما ترى لتحديد اسم الملف المدرج كما يوجد أيضاً الخاصية LOOP التي تحدد عدد مرات تكرار عزف المقطوعة أي أنها تأخذ أرقاماً صحيحة عادة. أما لو قمت بإعطائها القيمة 1- أو القيمة infinite فهذا سوف يؤدي إلى تكرار عزف المقطوعة إلى ما لا نهاية طبعاً فسوف تسمعها طالما أنك موجود في الصفحة وسيتوقف بمجرد انتقالك لصفحة أخرى أو خروجك من البرنامج.

أما في حال رغبتك بالسماح لأي زائر لصفحتك بتحميل أي معزوفة فالأمر بسيط وقد تم التعرض له في قسم الوصلات... ولتحميل الملف في مثالنا السابق نكتب الصيغة التالية:

</A HREF="TEST.mid"> تحميل المعزوفة </A>





### تشغيل ملفات الفيديو:

لن تستطيع أن تعرض جميع الوسائط المتعددة التي تقوم بوضعها في صفحاتك ولكن باستخدام الـ Plug In تستطيع أن تتغلب على ذلك.

فلنحاول الآن تشغيل جزء من فيلم AVI أو أغنية ونتحكم فيها من حيث التوقف ثم الاستمرار مرة أخرى فيجب أن يكون الجهاز الذي سيستقبل صفحاتك قادراً على ذلك. وإن وضع أو إدراج هذه الوسائط ولهذا نستخدم <EMBED> وهو خاص بإدراج الوسائط المتعددة وتكون صيغته كالتالي:



<EMBED SRC="test.MID" AUTOSTART="false" LOOP=" false" HIDDEN="false"  
HEIGHT="50" WIDTH="200"> <NOEMBED> You Must Have a Program to Play the File you can  
download it from [http:// www.....](http://www.....)</NOEMBED>

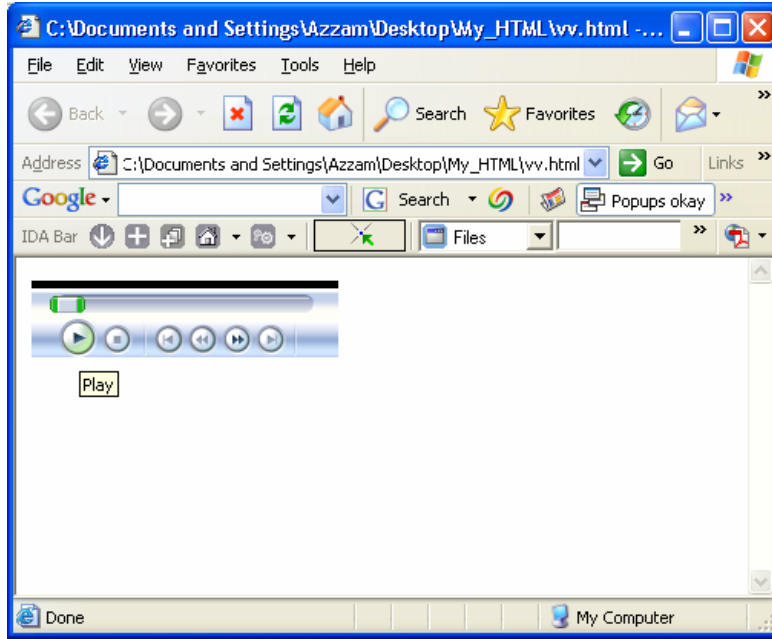
ولنشرح الآن بعض خواص هذه الصيغة:

**AUTOSTART**: وهي تتحكم بتشغيل الملف إما بشكل يدوي بالضغط على زر التشغيل في الشريط عند العرض أو أن يتم ذلك بشكل تلقائي فور فتح الصفحة وتكون القيم إما false أو True.

**HIDDEN**: وهي تتحكم بإظهار شريط التحكم أو لا ففي حال كانت قيمتها false فسوف يظهر ويتمكن الشخص المتصفح لصفحتك التحكم بالملف أو في حال كانت True فلن يظهر الشريط وبالتالي لن يتمكن أحد من التحكم به..

**NOEMBED**: و تقوم هذه الخاصية بإظهار رسالة للمستخدم الذي لا يوجد لديه ال-Plug In الخاص بهذا الملف والمكان المناسب لتحميل هذا الملف عبر الإنترنت.

لنعود الآن لصيغتنا السابقة ونعرضها من خلال المتصفح...  
وعند التشغيل نشاهد...



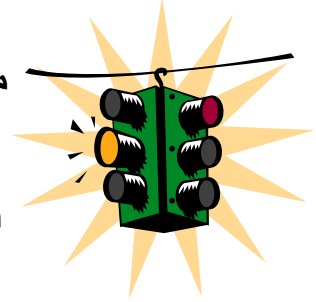
لاحظ الشريط والأزرار الخاصة بالتحكم بالملف المطلوب.

## تصميم الإطارات

تمكننا الإطارات من تضمين الصفحة الواحدة بعدة صفحات تظهر ضمن إطارات مختلفة الأحجام والأشكال ولا بد أنك شاهدت مثل تلك الصفحات من خلال تجوالك عبر شبكة الانترنت.

والآن دعنا نرى كيف يمكننا فعل ذلك...  
في البداية يجب أن يكون لديك عدة صفحات منفصلة وبصيغة الـ HTML.  
فإذا أردنا ربط وإظهار ثلاثة صفحات في صفحة واحدة فهذا يعني أننا بحاجة إلى وجود ثلاثة صفحات فعلية إضافة إلى صفحة رابعة رئيسية تُظهر لنا تلك الصفحات الأربعة ضمنها...

ملاحظة هامة: الصفحة الرئيسية الرابعة يجب ألا تحتوي على <Body> وإنما ستضمن الأمر FRAMESET.  
فالصفحة تكون على الشكل العام التالي:



```
<HTML>  
<HEAD>  
<TITLE>الصفحة الرئيسية</TITLE>  
</HEAD>  
<FRAMESET>  
</FRAMESET>  
</HTML>
```

## خصائص <FRAMESET>:

### COLS

تستخدم هذه الخاصية لتحديد عدد وأحجام الإطارات العمودية للصفحة.

الشكل العام لها:

<FRAMESET COLS=" 50%, 50%" > </FRAMESET>

أي تحديد إطارين بشكل عامودي كل منهما 50% من المساحة ومن البديهي طبعاً أن نقوم بزيادة عدد الإطارات وكل إطار يجب أن يكون له رقم بشكل نسبة وتكون الأرقام = عدد الإطارات.

<FRAMESET COLS=" 20%, 50%, 30%" > </FRAMESET>

يحدد ثلاثة إطارات أحجامها 20% و 50% و 30% على التوالي من حجم الشاشة.

<FRAMESET COLS=" 200, 300,\*" > </FRAMESET>

يحدد ثلاثة إطارات عمودية الأول حجمه 200 بيكسل، والثاني 300 بيكسل، أما الثالث \*أي انه غير محدد بحجم معين ولكنه سيكون بالحجم المتبقي من الشاشة

<FRAMESET COLS=" 200,\* , 15%, 20%" > </FRAMESET>

يحدد أربعة إطارات حجم الأول هو 200 بيكسل، والثالث 15% من حجم الشاشة، والرابع 20% من حجم الشاشة أما الثاني فسيكون حجمه بما تبقى من الشاشة.

### ROWS

أما الخاصية الثانية فهي ROWS وأعتقد أنك استتجت طبيعة عملها. نعم هي تحدد عدد وحجم الإطارات الأفقية (الصفوف) داخل الصفحة. وذلك بنفس الأسلوب المتبع مع الأعمدة، أي إما باستخدام الطريقة النسبية أو المطلقة.

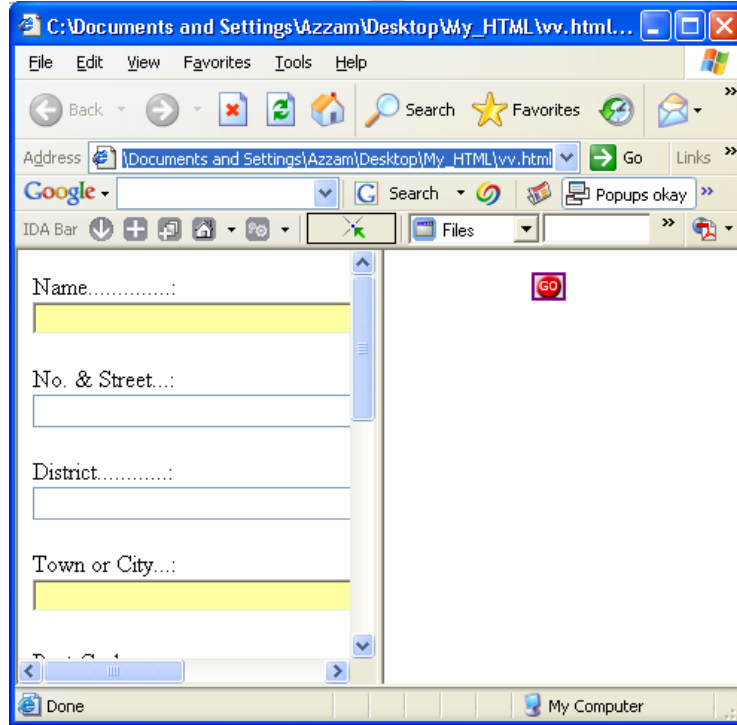
<FRAMESET ROWS=" 50%, 50%" > </FRAMESET>

والآن لنبدأ ....

لنقوم بتحديد مصدر وخصائص كل ملف نريد إظهاره داخل أحد الإطارات. وذلك من خلال الخاصية FRAME SRC ولنفرض أن لدينا ملفين الأول: test والثاني test1 يتم الربط بينهما وبين الصفحة الرئيسية من خلال الصيغة التالية:

```
<FRAMESET COLS="50%, 50%">  
<FRAME SRC="test.html">  
<FRAME SRC="test1.html">  
</FRAMESET>
```

لاحظ رمز توسع الملفات.... html أي أربعة أحرف وليس ثلاثة....  
ستظهر لنا الصيغة عند التنفيذ على الشكل التالي:

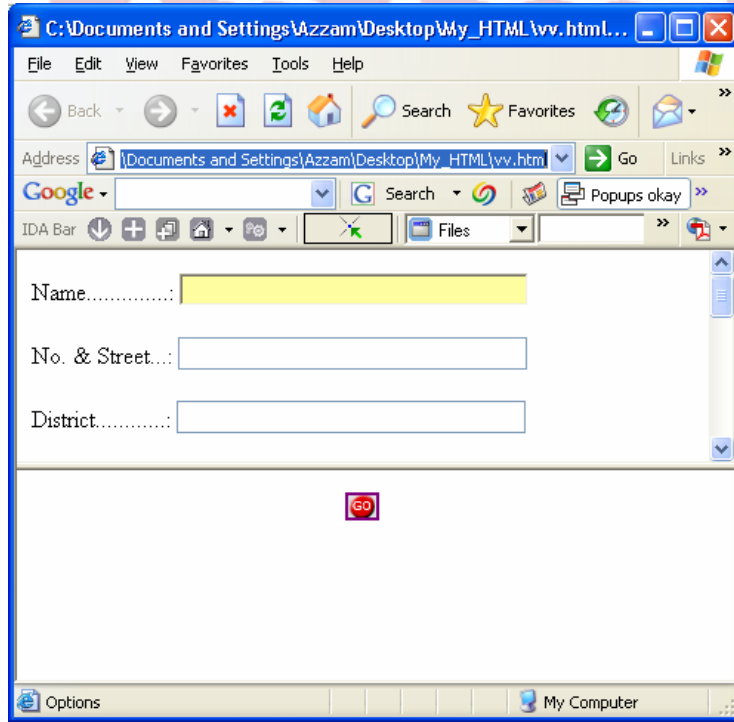


كما يبدو من الشكل فقد ظهر لدينا الملفين الذين سبق ذكرهما في الصيغة بشكل عامودي...

والآن هل يمكننا مشاهدتهما بالشكل الأفقي... بالطبع نعم... نبدل COLS إلى ROWS. أي تصبح الصيغة على الشكل التالي:

```
<FRAMESET ROWS="50%, 50%">  
<FRAME SRC="test.html">  
<FRAME SRC="test1.html">  
</FRAMESET>
```

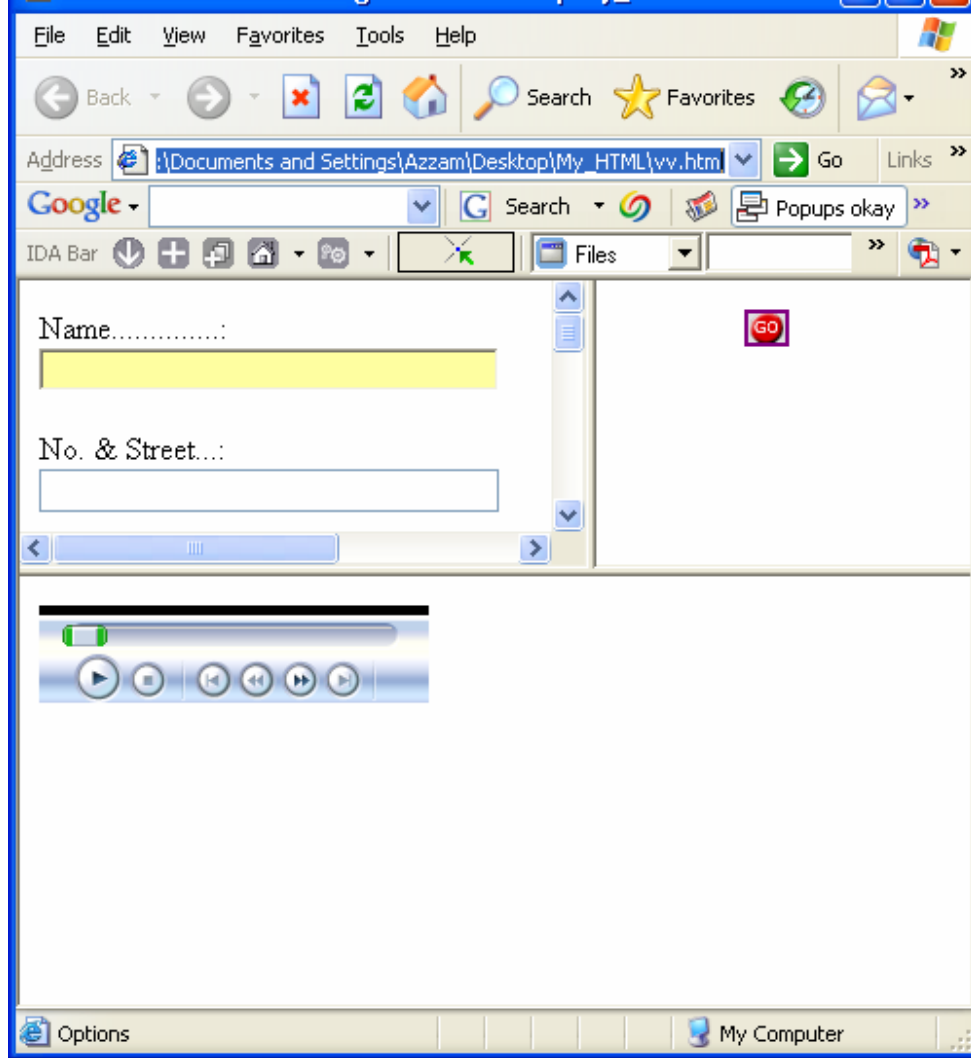
فتظهر الصفحة على الشكل التالي أيضاً:



إطارات عامودية وأفقية معاً:  
لاحظ الصيغة التالية:

```
<FRAMESET ROWS="40%,*">  
<frameset COLS = "60%,*">  
<FRAME SRC="test.html">  
<FRAME SRC="test1.html">  
</FRAMESET>  
<frameset COLS = "60%">  
<FRAME SRC="test2.html">  
</FRAMESET>
```

لقد قمنا بتحديد الإطارات الأفقية ومن ثم العامودية فظهرت الصفحة الرئيسية على النحو التالي:



يمكنك الآن تجرب الخيارات المختلفة فلا خوف عليك.....

## تصميم النماذج

التعامل مع النماذج ليس معقداً فهي إحدى العناصر التي تدعمها لغة HTML وهي مجرد وسوم عادية مثلها مثل ما سبق وتعاملنا معه. وإن إنشاء النماذج في موقعك هو بنفس السهولة التي تدرج فيها جدولاً أو إطاراً إلا أن التداخل بين النماذج وبين لغات البرمجة المتقدمة في الويب مثل JavaScript هو ما يجعلها تختلف عن سابقتها من العناصر الأخرى. خاصة إذا احتجت إلى بعض المقاطع البرمجية من هذه اللغات ضمن نماذجك. أما إذا اكتفيت بالإمكانات المتواضعة التي توفرها لك لغة ال HTML بالنسبة للنماذج فلا توجد مشكلة.

تعطيك النماذج واجهة سهلة لإدخال البيانات مثل مربعات النص وقوائم الاختيار ومربعات نعم/ لا والأزرار، وغيرها من الأدوات، كل ما عليك فعله هو تحديد مكان البرنامج والبيانات التي تريد إرسالها، والألوان والأحجام وتصمم الحقول وتضع زر الإرسال (submit) وانتهى الأمر، كل ما على زائر الصفحة الآن هو أن يملأ بعض الحقول ويختار بعض الخيارات، ويضغط زر الإرسال فيقوم المتصفح بجمع البيانات وتحويلها وتجهيزها ثم إرسالها إلى المكان الذي حددته وحسب الطريقة التي حددتها، النماذج بالفعل هي أفضل طريقة تفاعلية في لغة HTML. وهي سهلة التعامل في حال تم الانتباه إلى كتابة الصيغ المناسبة والدقيقة لها.



## خصائص FORM:

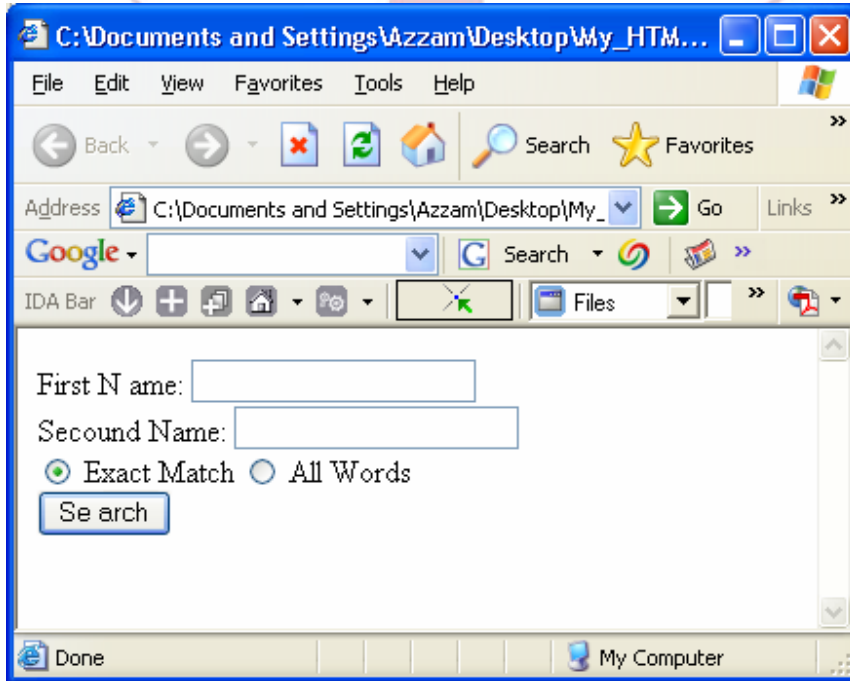
تحدد العنوان الذي سيتم إرسال بيانات النموذج إليه لتتم معالجتها بالصورة المطلوبة. وعادة يكون هذا عنواناً لبريد إلكتروني سوف يتم إرسال بيانات النموذج إليه.	<b>ACTION</b>
<code>&lt;FORM ACTION="mailto: azzam-k@mail.sy"&gt; ... &lt;/FORM&gt;</code>	
تحدد الطريقة التي سيتم بها التعامل مع العنوان المحدد في الخاصية السابقة. <b>Get</b> لإرسال البيانات للمعالجة داخل المخدم أو الموقع <b>Post</b> للعمليات الخارجية مثل الإرسال إلى بريد.	<b>METHOD</b>
<code>&lt;FORM ACTION="mailto: azzam-k@mail.sy" METHOD="post"&gt; ... &lt;/FORM&gt;</code>	
هذه الخاصية تحدد طريقة الترميز التي سيتم إرسال البيانات وفقاً لها. قد تكون أفضل صيغة لتعريف النموذج في حالة أردت استقبال البيانات من موقعك إلى عنوان بريدك الإلكتروني هي:	<b>ENCTYPE</b>
<code>&lt;FORM ACTION="mailto: azzam-k@mail.sy" METHOD=" post" ENCTYPE=" text/ plain"&gt;... &lt;/FORM&gt;</code>	

ويتم إدخال البيانات عن طريق Input وذلك حسب خصائصها وهي:

<input type="text"/>	<code>&lt;INPUT TYPE="text"&gt;</code>
<input type="password"/>	<code>&lt;INPUT TYPE="password"&gt;</code>
<input type="radio"/>	<code>&lt;INPUT TYPE="radio"&gt;</code>
<input checked="" type="checkbox"/>	<code>&lt;INPUT TYPE="checkbox"&gt;</code>
<input type="submit" value="Submit Query"/>	<code>&lt;INPUT TYPE="submit"&gt;</code>
<input type="reset" value="Reset"/>	<code>&lt;INPUT TYPE="reset"&gt;</code>
<input type="button"/>	<code>&lt;INPUT TYPE="button"&gt;</code>

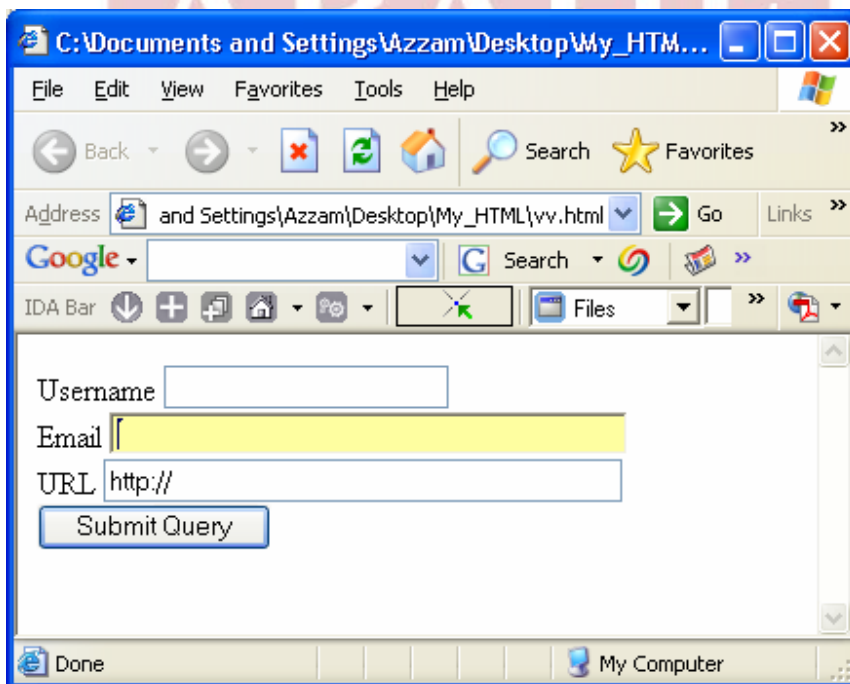
وأورد بعض الأمثلة والصيغ:  
الاختيار المتعدد:

```
<form action = "echo.pl"> First Name: <input type = "text" name = "first _ name"><br>  
Secound Name: <input type = "text" name = "secound _ name"><br>  
<input type = "radio" name = "exact"> Exact Match  
<input type = "radio" name = "all" > All Words <br>  
<input type = "hidden" name = "todo" value = "search">  
<input type = "submit" value = "Se arch">  
</form>
```



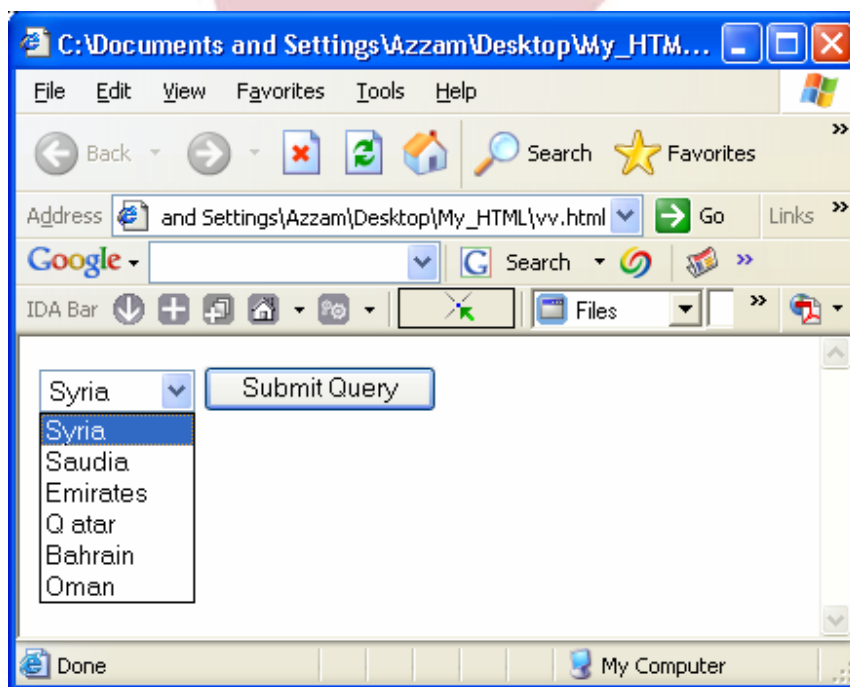
مربع نص:

```
<form action = "echo.pl" method = "get">  
Username <input type = "text" size = "20" name = "username"><br>  
Email <input type = "text" size = "40" name = "email"><br>  
URL <input type = "text" size = "40" name = "url" value = "http://"><br>  
<input type = "submit">  
</form>
```



## قائمة:

```
<form action = "echo.pl" method = "get">
<select name = "country">
<option value = "Sy"> Syria
<option value = "sa"> Saudia
<option value = "ua"> Emirates
<option value = "qt"> Q atar
<option value = "bh"> Bahrain
<option value = "om"> Oman
</select >
<input type = "submit">
</form>
```



مربع النص متعدد الأسطر

```
<html dir = "rtl">
```

```
<form action = "echo.pl" method = "get">
```

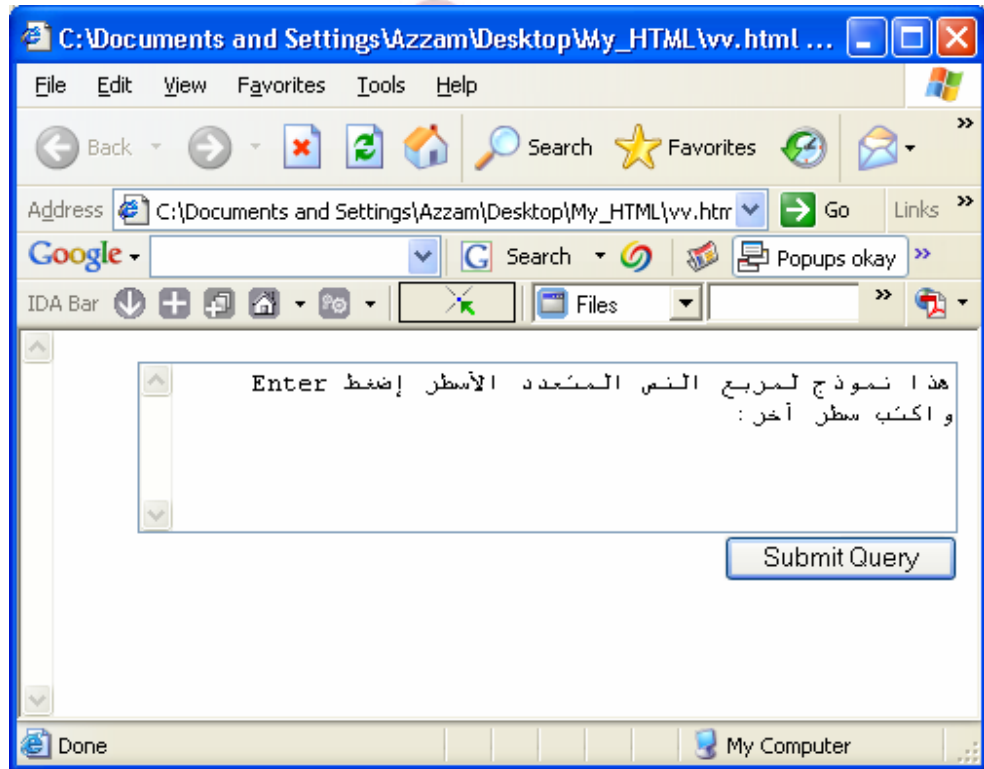
```
<textarea name = "message" rows = "6" cols = "50">
```

واكتب سطر آخر Enter هذا نموذج لمربع النص المتعدد الأسطر اضغط

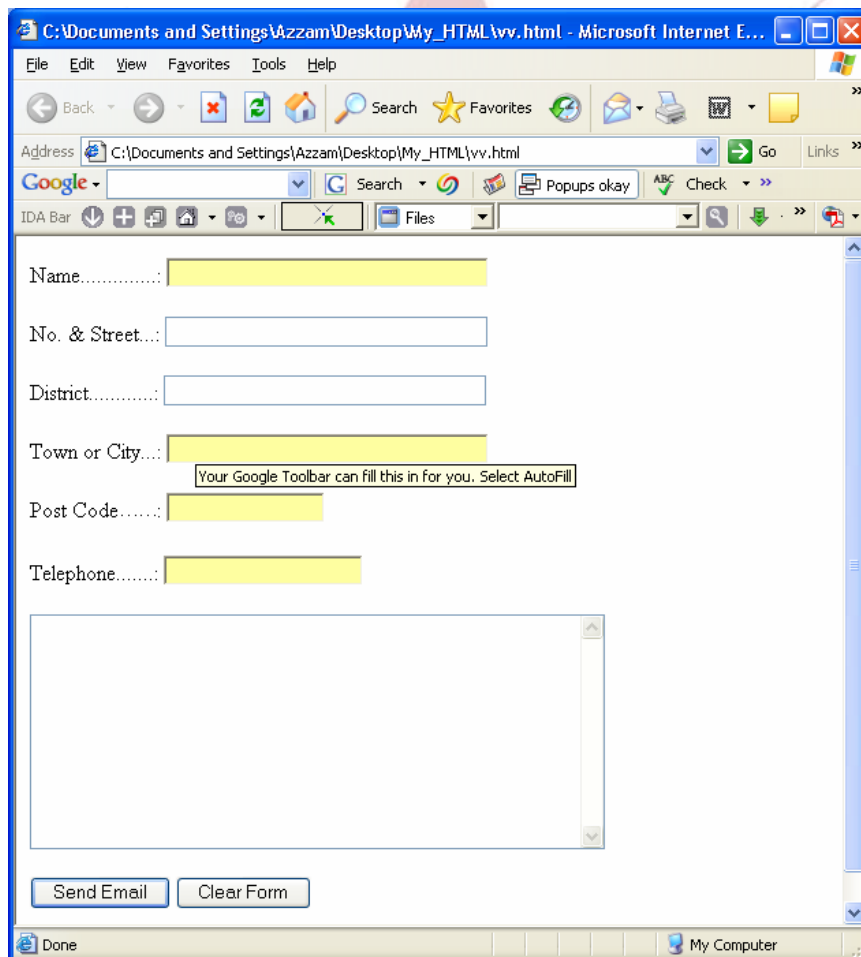
```
</textarea><br>
```

```
<input type = "submit">
```

```
</form>
```



```
<FORM METHOD= post ACTION = "mailto:azzam-k@mail.sy"><p>  
Name.....: <INPUT TYPE= "text" NAME = "name" SIZE= 35 MAXLENGTH = 30><p>  
No. & Street...: <INPUT TYPE="text" NAME="street" SIZE=35 MAXLENGT=30><p>  
District.....: <INPUT TYPE="text" NAME="district" SIZE=35 MAXLENGTH=30><p>  
Town or City...: <INPUT TYPE="text" NAME= "city" SIZE=35 MAXLENGTH=30><p>  
Post Code.....: <INPUT TYPE="text" NAME="postcode" SIZE= 15 MAXLENGTH = 10> <p>  
Telephone.....: <INPUT TYPE="text" NAME= "telephone" SIZE= 20 MAXLENGTH= 15> <p>  
<TEXTAREA NAME= "message" ROWS= 12 COLS= 50 WRAP="physical"> </TEXTAREA> <p>  
<INPUT TYPE= "submit" VALUE="Send Email">  
<INPUT TYPE="reset" VALUE= "Clear Form"> <p>  
</FORM>
```



## تمارين

1 . أنشئ ثلاثة صفحات على الأقل في أي موضوع تختاره على أن تراعي النقاط التالية:

- ربط الصفحات مع بعضها البعض بشكل كامل...
- تضمين الصفحات رسوم وجداول وارتباطات.
- كتابة العناوين بأكثر من نوع خط وحجم ولون.
- ربط بعض الوصلات بصور معينة أو رموز.
- وضع خلفية مناسبة للصفحات تتناسب مع الموضوع المُختار.

2 . أنشئ صفحة جديدة تحتوي صورة مكونة من دائرة ومستطيل وشكل مضلع. وضع في كلٍ منهم اسم يدل على صفحة من صفحات التمرين السابق ثم اربط هذه الصفحات مع مكونات الصورة التي تدل عليها.

3 . أنشئ صفحة جديدة تُضمن فيها كل الصفحات الواردة في التمرين الأول بشكل إطارات على أن يكون أحدها أفقي والباقيين بشكل عامودي.

4 . أنشئ صفحة جديدة تحتوي على عدة ملفات صوتية وملف عرض فيديو.

مع تميزنا بالنوعية والجمال