

بِسْمِ اللَّهِ الرَّحْمَنِ الرَّحِيمِ

(سبحانك لا علم لنا إلا ما علمتنا إنك أنتم العليم الحكيم)

صدق الله العظيم

## بسم الله الرحمن الرحيم

بداية أريد أن أوضح افتقار الساحة العربية إلى أي كتاب أو كتيب حول مسجل النظام  
( Registry Editor )

بل حتى يعتبره الكثيرين من الأشياء الخطرة والدخول إليها يؤدي إلى مشاكل في  
نظام التشغيل لذلك قررت أن أوضح ولو جزء بسيط عنه ربما يساهم في إزالة  
الغموض الذي يكتنفه ولا أدعي معرفتي الكاملة به لكن رأيت انه مهما كان الجانب  
الذي أقوم بتوضيحه سيكون جيدا لان الساحة العربية تفتقر إلى أي مرجع حوله  
ولذلك قررت أن اعرض أكثر المفاتيح **شهرة** وفائدة وعمل كل مفتاح منها

وسأقوم بعرضها على شكل كل مفتاح وما هو عمله **أو** أسئلة وأجوبة

وقد استطعت إضافة ما يزيد على المئة وخمسين مفتاح وشرحها وعمل كل واحد  
منها والبقية بازدياد بمجهودكم معي بإذن **الله**

وسوف أركز **قليلا** على إعداد مسجل النظام للأداء الأمثل مع ويندوز XP.

لمن هذا الكتاب:

هذا الكتاب موجه إلى كل المستخدمين لنظام التشغيل ويندوز ذوي المستوى الجيد  
وما فوق ولا ينصح للمبتدئين .

كما انه حقوق النسخ والنقل مفتوحة للجميع فهي للفائدة العامة .

أخيرا إن كنت قد أصبت فهذا من **الله** وإن كنت قد أخطت في شيء فهذا من نفسي  
ومن الشيطان .

ولا تنسونا من دعوة صالحة في ظهر الغيب لي ولوالدي وللمؤمنين .

1/1/2003

خالد أحمد شبيب

كل الشكر للأخ **عبد الله فتحي:**  
الذي سمح لي بنشر هذه المقدمة التي قام بكتابتها هو في منتدى الفريق العربي للتكنولوجيا  
ومنتدى الإبداع الإسلامي بتصرف بسيط من قبلي أنا لما وجدته فيها من شرح جيد لهذا  
البرنامج وإعطاء نبذة تعريفية عن هذا البرنامج الضخم

وكل الشكر للأخ **محمد بدوي:**  
الذي سمح لي أن استخدم مشاركته في هذا الكتاب وهي تعرض كيفية استخدام مفاتيح محرر  
التسجيل في لغة البرمجة فيجوال بيزك للإصدار السادس من هذه اللغة

كل الشكر للأخ ..... يتبع بإذن الله

.....  
جميع المفاتيح التي سأتكلم عنها تنطبق على ويندوز 2000 ما لم اذكر خلاف ذلك  
ويمكن أن نقيس عليها إلى أنظمة التشغيل الأخرى ( XP أو X9 )  
.....

بعض المصطلحات التي من الممكن أن أستخدمها هنا :

الريجستري = محرر التسجيل

مفتاح = أي قيمة في محرر التسجيل

.....  
حتى تفتح مسجل النظام للويندوز 2000 & XP & ME & 98  
من تشغيل أو RUN اكتب

**REGEDIT**

أو في الويندوز 2000 و XP هناك طريق ثاني هو أن تكتب أيضا في  
تشغيل أو RUN اكتب

**REGEDT32**

.....  
وللعلم انه يمكن إجراء العديد من الخصائص بدون الدخول إلى محرر التسجيل لكن نحن هنا  
بصدد كسر العقدة الموجودة مع محرر التسجيل والخوف دائما من الدخول إليه

## نظرة عامة حول محرر التسجيل

### مقدمة:

بدأ ظهور الـ **ريجستري** منذ ما يقارب العشر سنوات وذلك مع إصدار الـ **Windows 95** .. ولكن وكما شاهد الجميع فإنه أثر بشكل واضح على استقرار ذلك النظام، وأصبح انهياره آنذاك أمراً وارداً طبيعياً، وهذا الأمر حدا بالبعض بالبقاء على الإصدار القديمة **Windows 3.11** مضحين بالميزات الجديدة والنقلة الهائلة لـ **Windows 95** ، مقابل الاستقرار والابتعاد عن مشاكل النظام...

ولكن ومع ظهور النظام الجديد **Windows 98** عاد إلينا هذا الـ **ريجستري** مرة أخرى وهو يكتسي حلة جديدة، وقد قامت شركة **Microsoft** بتحسينه قدر المستطاع، مستفيدة من أخطائها في النظام القديم، وأصبح الـ **ريجستري** الآن من أهم الأدوات المساعدة التي لا غنى عنها..

**ولأهمية الـ ريجستري** وقدرته الواسعة على التحكم في النظام فإنه من الأمور المرغوبة بالنسبة للبعض - وخصوصاً المبرمجين - الذين يبحثون عن أقصى استفادة من كل الإمكانيات المتاحة لهم، وقد وفر لهم الـ **ريجستري** الكثير منها...

### ما هو الـ ريجستري ؟

الـ **ريجستري** هو قاعدة بيانات التي تحتوي على كل كبيرة وصغيرة بخصوص النظام **Windows**، سواء كان الأمر متعلقاً بالبرامج **Software** ، أو بالأجهزة **Hardware** ، أو بالمستخدمين الـ **Users** ، ففي مجال البرامج نجد أن بعض البرامج تقوم بتسجيل امتدادات خاصة لأنواع الملفات التي يتم تشغيلها بها، على سبيل المثال البرنامج **Real Player** ولا شك أن جميعكم يعرفونه، فعند تثبيته يقوم بالتعديل مباشرة في الـ **ريجستري** بحيث يتم تشغيل أي ملف من نوع **ram**. من خلاله فقط ... كما أن هذه البرامج تقوم أيضاً بتسجيل معلومات خاصة بها ولناخذ مثلاً برنامج الـ **Internet Explorer** فإنه يقوم بتسجيل الصفحات التي قمت بزيارتها مؤخراً، كما أن بعض البرامج تسجل نفسها بحيث يتم تشغيلها مع بدء تشغيل الـ **Windows**، وبعضها تسجل نفسها بحيث تصبح متاحة للتجربة لمدة معينة فقط، بالإضافة إلى غير ذلك الكثير والكثير ... وأما في مجال الأجهزة الـ **Hardware** فنجد أن الـ **ريجستري** يقوم بتسجيل أسماء الأجهزة وإعداداتها وتعريفاتها وكل ما يتعلق بها ... وبالنسبة للمستخدمين **Users** فإنه يسجل الإعدادات الخاصة بالتشكيلات الجانبية لكل مستخدم بحيث تتغير هذه الإعدادات بتغير المستخدم لها...

بصفة العموم نستطيع القول أن الريجستري هو مفتاح التعامل مع نظام الـ Windows ، ولكي نستطيع التعامل مع هذا النظام باحترافية أكثر فلا بد أن تكون لدينا معرفة تامة بهذا المفتاح وأسراره وخبائاه...

## التعامل مع الريجستري:

عندما نريد التعامل مع الريجستري يدوياً فإننا لا نتعامل مع قاعدة البيانات مباشرة، وإنما يكون ذلك من خلال برنامج مرفق مع الـ Windows وهو برنامج محرر التسجيل، والذي يمكن تشغيله من خلال قائمة ابدأ >> تشغيل >> RegEdit >> موافق، ومن خلال هذا المحرر نستطيع التعديل في الريجستري كيفما نشاء، ولكن ليس الأمر مسلياً فربما تقوم بخطأ ما يكلفك الكثير، ولذلك يُنصح بعمل نسخة احتياطية من الريجستري قبل أي محاولة للتعامل معه وهذا ما سنتحدث عنه في أوانه بإذن الله..

لنعد الآن مرة أخرى إلى محرر التسجيل وكما ذكرنا فهو برنامج مرفق مع النظام، وبوجد برامج أخرى تقوم بعمل هذا المحرر لكنه من الأفضل طبعاً استخدام البرنامج المرفق لأنه هو المضمون، واستخدام برامج مختلفة قد ينتج عنه بعض المشاكل الخطيرة وربما يتسبب في فشل النظام بأكمله ولذلك لا أنصح باستخدامها...

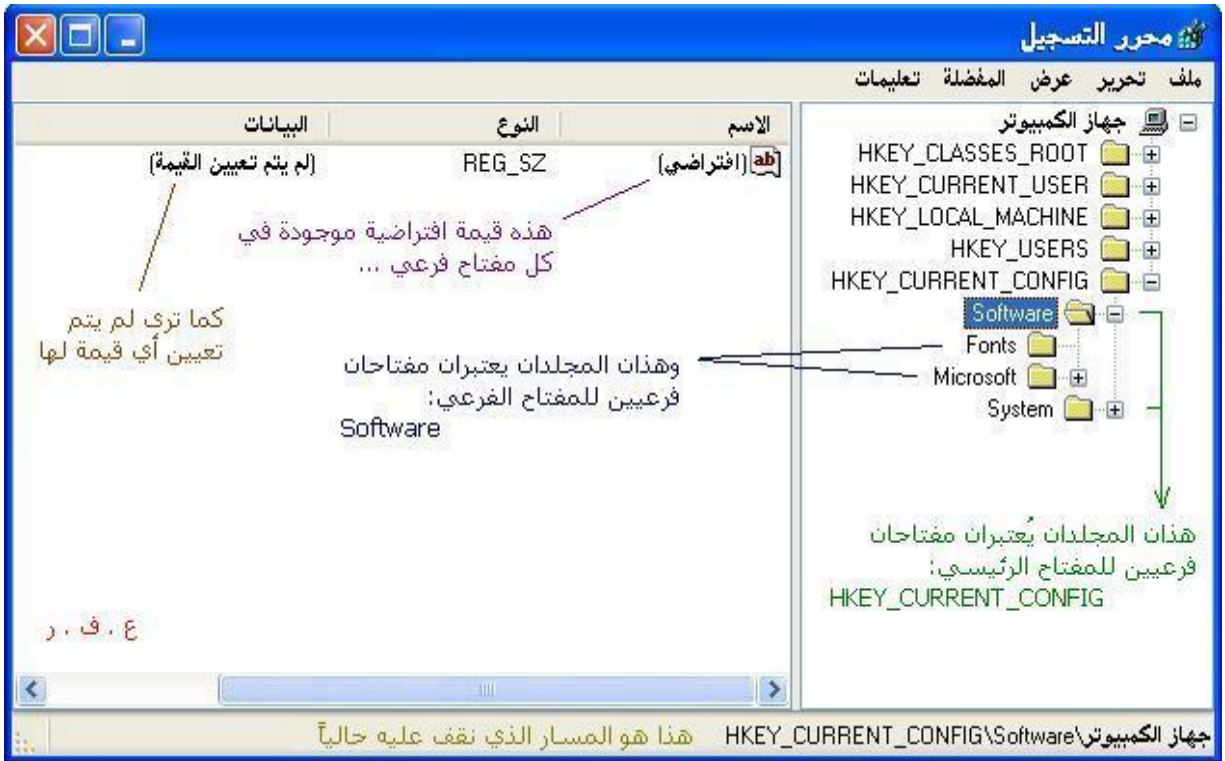
في العادة لا يحتاج المستخدم العادي إلى التعديل في الريجستري بشكل يدوي حيث أن كل شيء يتم تلقائياً بهذا الخصوص، ولكن لاشك بأنه يوجد الكثير من المستخدمين المشاغبين الذين ليس لهم هم سوى اختيار الطرق الأصعب، واكتشاف الأسرار والخفايا، وهؤلاء سيجدون في الريجستري وليمة دسمة لهم حيث أنها تشبع الكثير من رغباتهم التدخل في عمل النظام يدوياً، واكتشاف الكثير من الأسرار والحيل الجميلة التي لا يمكن للمستخدمين العاديين حتى التفكير بها ... ولكن قبل أن نصل إلى تلك النقطة سنحاول سوية التعرف على محرر التسجيل ومحتواه وكيفية استخدامه.

## محرر التسجيل:

عندما نبدأ بتشغيل محرر التسجيل، فإن أول ما سيظهر لنا هو الشاشة التالية:



وكما ترى يوجد في الجانب الأيمن جهاز الكمبيوتر ومتفرع منه خمس مجلدات وربما ستة في بعض الأحيان، وفي هذا الخصوص لا بد أن نعرف بأن الريجستري منظم تنظيماً جيداً، وهو على شكل هرم أو شجرة، حيث يتألف من مفاتيح رئيسية وهي المجلدات الخمسة الموجودة في يمين الصورة السابقة، ويتفرع عن هذه المفاتيح الرئيسية مفاتيح أخرى فرعية، ويمكن أن تحتوي هذه المفاتيح الفرعية على مفاتيح أخرى فرعية منها أو مدخلات قيم، أو كلاهما... انظر إلى الصورة التالية، وستتضح المسألة أكثر:



أعتقد أن الشرح في الصورة السابقة يوضح بالتفصيل فكرة المفاتيح الرئيسية والفرعية، ولم يبق سوى أن نعرف أنه من الممكن أيضاً أن تحتوي المجلدات الفرعية على مدخلات قيم، وهذه المدخلات لها خمسة أنواع:

1. قيمة سلسلة (String)
2. قيمة ثنائية (Binary)
3. قيمة DWORD
4. قيمة السلاسل المتعددة
5. قيمة السلاسل القابلة للتوسع

وليس من المهم معرفة الفرق بين هذه الأنواع المختلفة الآن، ولكن من المهم أن نعرف أننا سنحتاج إلى مدخلات القيم هذه لكي نتحكم فيما بعد بالنظام، وفي المثال التالي تجد أننا أضفنا إلى نفس المفتاح Software الموجود في الصورة السابقة خمس مدخلات قيم على حسب الأنواع المختلفة...





طبعاً أنا لم أذكر كيفية إضافة مدخلات القيم هذه، ولم أذكر الفروق بين أنواعها الخمسة، لأننا لا نريد أن نُصعب الموضوع في بدايته، وسنتناول هذه الأمور قريباً بإذن الله...

### ملاحظات:

**[\*]** لقد استخدمت الواجهة العربية للنظام في شرحي ولم أستخدم الإنجليزية، لأن مستخدمى الأخيرة قادرين على التكيف مع الواجهتين بسهولة، بخلاف من يتعامل مع الواجهة العربية فربما يجد صعوبة في التكيف مع الشرح بالواجهة الإنجليزية...

**[\*]** عند تعاملنا مع الريجستري لابد أن نأخذ بعين الاعتبار حالة الأحرف الكبيرة والصغيرة حيث أن لها تأثيرها .. فالمفتاح SOFTWARE لا يساوي المفتاح Software وهكذا...

**[\*]** إذا كنت جديداً على هذا المجال فربما تجد أن هناك صعوبة نوعاً ما في فهم الموضوع بشكل كلي، وذلك أمر طبيعي، ومع استمرارك في قراءة الكتاب ستجد أن الأمور بدأت تتضح بشكل جيد ... فما صُعب عليك فهمة اليوم ستجد أنه أمر بسيط جداً غداً .. لذلك كن واثقاً من نفسك..

**[\*]** في الصفحات التالية سنزداد تعمقاً في التعرف على كيفية التعامل مع محرر التسجيل،

وكان بإمكانني أن أبدأ مباشرة في طرق التحكم بالنظام، ولكنني آثرت أن أبنى القاعدة أولاً، لكي نسير بعد ذلك بخطى ثابتة...

## كيفية التعامل مع محرر التسجيل:

محرر التسجيل، وكيفية التعامل معه، وفي هذا الصدد سنقوم بشرح القوائم الموجودة في محرر التسجيل، وهي خمس قوائم على الترتيب: ملف – تحرير – عرض – المفضلة – تعليمات...

### القائمة الأولى: ملف



التصدير: هو أشبه ما يكون بالحفظ باسم، وبواسطته يمكننا حفظ جزء من الريجستري أو حتى الريجستري كاملاً إذا ما أردنا ذلك، وكل ما عليك هو تحديد المفتاح الذي تريد حفظه، ثم اختيار الأمر | تصدير | من القائمة | ملف | وبعد ذلك قم بكتابة الاسم الذي تريده للملف المصدر، وأيضاً قم بتحديد نوعه، وسيكون من المتاح لديك الأنواع التالية:

### **Registration Files**

وهذا يعني حفظه على أنه ملف ريجستري، يمكن استيراده لاحقاً...

### **Registry Hive Files**

وهذا يعني حفظه على أنه ملف خلية...

### **Text Files**

وهذا يعني حفظه على أنه ملف نصي...

### **Win9x/NT4 Registration Files**

وهذا يعني حفظه على أنه ملف ريجستري ولكن للإصدارات الأقدم من الويندوز..

الاستيراد : هو استرجاع ما قمنا بحفظه سابقاً في التصدير، وهذه الخطوة نقوم بعملها إذا حدثت أي أخطاء، أو إذا قمنا بأي تغييرات وأردنا العودة بالريجستري إلى ما كان عليه قبل التغيير، فهنا نقوم باستيراد الملفات التي قمنا بتصديرها سابقاً...

تحميل خلية : وهي أشبه ما يكون بالاستيراد، وينشط هذا الأمر فقط عند تحديد أي من المفاتيح HKEY\_USERS و HKEY\_LOCAL\_MACHINE ، وعندما نقوم بتحميل خلية إلى الريجستري، تصبح هذه الخلية مفتاحاً فرعياً لواحد من المفاتيح السابقين .... إذاً الخلية هي المفتاح الفرعي لأي من المفاتيح الرئيسيين HKEY\_USERS و HKEY\_LOCAL\_MACHINE ...

إلغاء تحميل خلية : ويقوم هذا الأمر بحذف الخلية، والأمر بسيط قم بتحديد الخلية التي تريد حذفها، ثم اختر الأمر | إلغاء حذف الخلية |، ولكن انتبه فهذا الأمر ينطوي على مخاطرة كبيرة .. وربما تخسر الكثير عند التجربة..

طباعة : ويقوم هذا الأمر بطباعة ملف الريجستري، ويمكنك الاختيار ما بين طباعة كامل الريجستري أو طباعة المفتاح المحدد فقط..

## القائمة الثانية : تحرير



جديد : وبواسطة هذا الأمر يمكننا الإضافة إلى الـريجستري، والإضافة إما أن تكون مفتاحاً وقد تعرفنا على المفاتيح سابقاً، وإما أن تكون مدخل قيمة، وقد ذكرنا سابقاً أنه بإمكاننا الاختيار ما بين خمسة أنواع لمدخلات القيم، لكننا لم نفضل في ذكر معناها، وإليك بعض التفصيل في ذلك:

### قيمة سلسلة (String)

REG\_SZ : وتحتوي على معومات نصية ذات طول ثابت..

### قيمة ثنائية (Binary)

REG\_BINARY : بيانات ثنائية خاصة بشكل صف..

ويتم اختيار هذا النوع من مدخلات القيم لتخزين معظم المعلومات المتعلقة بمكونات الأجهزة كبيانات ثنائية، ويتم عرضها في محرر التسجيل بالتنسيق الست عشري..

### قيمة DWORD

REG\_DWORD : بيانات رقمية طولها 4 بايت

ويتم اختيار هذا النوع من قبل العديد من برامج تشغيل الأجهزة والخدمات لتخزين المعلومات الخاصة بها، ويتم عرضها في محرر التسجيل بالتنسيق الثنائي، أو العشري، أو الست عشري.

### قيمة السلاسل المتعددة

REG\_MULTI\_SZ : سلسلة متعددة

ويتم اختيار هذا النوع لتضمين القوائم أو القيم المتعددة، وتكون الإدخالات مفصولة بمسافات، أو بفواصل، أو بعلامات أخرى.

### قيمة السلاسل القابلة للتوسع

REG\_EXPAND\_SZ : سلسلة بيانات متغيرة الطول ويتم اختيار هذا النوع لتضمين البيانات المتغيرة...

أدونات : وهذا الأمر يمكنك من حماية الـريجستري من أيدي العابثين، وذلك عن طريق تحديد الأدونات لمن يمكنه التغيير في الـريجستري ككل، أو في مفتاح معين، حيث يمكنك السماح لمستخدم بالتغيير في الـريجستري كيفما يشاء، بينما تتيح إمكانية القراءة فقط بالنسبة لمستخدم آخر، وربما تلغي هاتين الإمكانيتين تماماً عن مستخدم ثالث .. وكل ذلك عن طريق هذا الأمر..

تعديل : وهذا الأمر يمكنك من تعديل القيمة الموجودة في مدخل القيمة...

حذف : وهذا الأمر يمكنك من حذف المفتاح أو مدخل القيمة المحدد...

إعادة تسمية : وهذا الأمر يمكنك من تغيير اسم المفتاح أو مدخل القيمة..

بحث : وهذا الأمر يمكنك من البحث عن كلمة معينة في كامل الريجستري، ويمكنك البحث في المفاتيح أو أسماء القيم أو البيانات التي تحمله...

### القائمة الثالثة : عرض

عرض	المفضلة	تعليمات
✓	شريط المعلومات	
	انقسام	
	عرض بيانات ثنائية	
F5	تحديث	

شريط المعلومات : وهو الشريط الموجود أسفل محرر التسجيل والذي يحتوي على المسار الذي نقف عليه..

انقسام : لتحديد مكان الانقسام ما بين يمين النموذج وشماله..  
عرض بيانات ثنائية : ويكون هذا الخيار مفعلاً عند تحديدك لمدخل قيمة، ووظيفته هو عرض البيانات الثنائية لمدخل القيمة.

تحديث : وبواسطته يتم تحديث الريجستري لإظهار التغييرات التي حدثت بعد آخر تحديث..

## القائمة الرابعة : المفضلة



إضافة إلى المفضلة: ويقوم بإضافة المسار الذي تقف عليه الآن إلى مفضلة الريجستري بحيث يسهل عليك الوصول إليه فيما بعد..

إزالة المفضلة: ومن خلاله يمكنك إزالة المسارات الموجودة في المفضلة..

## القائمة الخامسة : تعليمات



مواضيع التعليمات : وتجد فيه معلومات عن محرر التسجيل وكيفية التعامل معه، وبعض المعلومات عن الريجستري نفسه.

حول محرر التسجيل : ويحتوي على معلومات حول هذه الإصدارة من برنامج محرر التسجيل.

### قبل أن نبدأ:

ها نحن نعود مرة أخرى ، والذي يعتبر آخر الأمور النظرية في هذا المجال، وابتداء من الآن سنبدأ التعامل مع الريجستري بشكل أكثر جدية، وفي هذا الصدد سنقوم بالإضافة والحذف والتعديل، ولكن قبل أن نبدأ ذلك لابد أن نتحدث في بعض المواضيع المهمة...

### احذر تسلم:

من الضروري جداً قبل البدء في العمل أن يكون لدينا خط للرجعة تحسباً لأي خطأ أو خلل أو طارئ، ولعمل هذا الخط لدينا بعض الطرق:

**الطريقة الأولى :** تصدير مفاتيح الريجستري  
أو على الأقل المفتاح الذي سنقوم بالعمل عليه، وذلك تمهيداً لاسترجاعه بعد ذلك كما هو، عند حدوث أي أخطاء، وقد تكلمنا عن التصدير والاستيراد في الدرس السابق..

**الطريقة الثانية :** عمل نسخة احتياطية من الريجستري  
وذلك عن طريق برنامج النسخ الاحتياطي والذي يمكنك الوصول إليه من ابدأ >> كافة البرامج >> البرامج الملحقة >> أدوات النظام >> النسخ الاحتياطي..

وعند بدء البرنامج ستظهر لك الشاشة التالية، وهنا لا تضغط على التالي، ولكن قم بالتبديل إلى الوضع المتقدم:



وعندها سيظهر لك النموذج التالي، وكما ترى فإن التبويب الافتراضي هو:



أداة النسخ الاحتياطي - [بدون عنوان]

مهمة تحرير عرض أدوات تعليمات

مرحباً

نسخ احتياطي استعادة الوسائط وإدارتها جدول المهام

مرحباً بك في "الوضع المتقدم لأداة النسخ الاحتياطي"

يمكنك إذا أردت التبديل إلى وضع المعالج لاستخدام الإعدادات المبسطة للنسخ الاحتياطي أو الاستعادة.

**معالج النسخ الاحتياطي (متقدم)**

يساعدك معالج "النسخ الاحتياطي" في إنشاء نسخة احتياطية للبرامج والملفات.

**معالج الاستعادة (متقدم)**

يساعدك معالج "الاستعادة" في استعادة البيانات من نسخة احتياطية.

**معالج الاسترداد التلقائي للنظام**

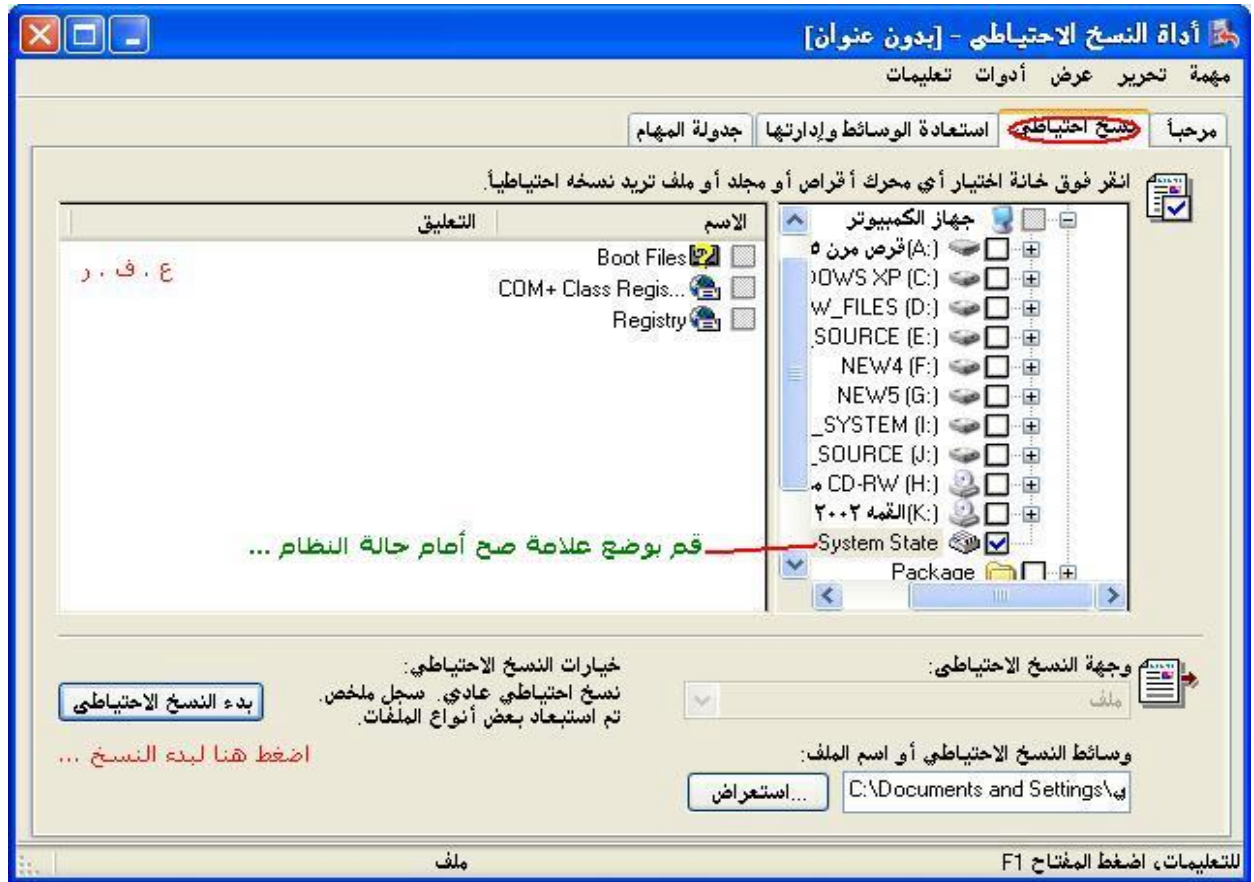
يساعدك معالج "تحضير ASF" في إنشاء نسخة احتياطية للنظام من جزأين: الأول عبارة عن قرص مرن يحتوي على إعدادات النظام والثاني عبارة عن وسائط أخرى تحتوي على نسخة احتياطية لتقسيم النظام المحلي.

نحن الآن في التثبيت (مرحباً) ويحتوي على معالجات مساعدة لعملية النسخ والاستعادة ....  
 لن نستخدم هذه المعالجات المساعدة، وإنما سنقوم بعمل النسخة الاحتياطية يدوياً ....  
 ولذلك يلزمنا الانتقال إلى التثبيت التالي (نسخ احتياطي) ....

ع . ف . ر

للتعليمات، اضغط المفتاح F1

دعنا الآن من هذا التثبيت، وانتقل إلى التثبيت الذي يليه (نسخ احتياطي) ، ومن خانات الاختيار قم بوضع علامة على البند حالة النظام System State ، ويقوم هذا البند بعمل نسخة احتياطية من ملفات الإقلاع وملفات الريجستري، وبعد ذلك نقوم بتحديد المسار الذي سنقوم بتسجيل النسخة الاحتياطية عليه، ثم نضغط على (بدء النسخ الاحتياطي).



سيظهر لك النموذج التالي، قم بقراءته ثم اضغط على (بدء النسخ)



الآن سيبدأ البرنامج عمله، وستظهر لك الشاشة التالية والتي توضح لك تقد عملية النسخ..

تقدم عملية النسخ الاحتياطي

إلغاء الأمر

ستبدأ عملية النسخ الاحتياطي الآن .. قم بالاسترخاء

محرك الأقراص:

التسمية:

الحالة: يتم الآن التحضير للنسخ الاحتياطي باستخدام النسخة

التقدم:

المنتهي:

الوقت:

معالجة:

تمت معالجة:

الملفات: +

البايت: +

ع . ف . ر

بعد الانتهاء من عملية النسخ الاحتياطي، انتقل إلى التبويب (استعادة الوسائط وإدارتها)، وستجد أن النسخة التي قمنا بعملها موجودة في القائمة اليسرى، وفي حالة الرغبة في استعادتها قم بوضع علامة عليها، ثم اضغط على (بدء الاستعادة)



**الطريقة الثالثة :** استرجاع النظام بواسطة الأمر **ScanReg** ، وهذه الطريقة لمستخدمي الإصدارات القديمة من الـ **Windows** ، وعلى أي حال لتنفيذ ذلك قم بالدخول بقرص بدء تشغيل النظام، واذهب إلى مسار النظام، وبعدها قم بتشغيل الملف **ScanReg** ، ثم اختر **Start** ، ومن ثم **View Backups** ، لتجد خمس نسخ احتياطية من الريجستري تم تخزينها لآخر خمس أيام استعملت فيها الجهاز، قم باختيار ما تتوقع أن المشكلة حدثت بعده، واختر **Restore** لكي يقوم باسترجاعه..

## المفاتيح الرئيسية للريجستري:

ذكرنا سابقاً أن الريجستري يتكون من خمسة مفاتيح رئيسية، ولكننا لم نفضل في أنواع هذه المفاتيح والفرق بينها، وفيما يلي بعض من ذلك:

### **HKEY\_CLASSES\_ROOT**

هذا المفتاح في الأساس هو عبارة عن مفتاح فرعي للمفتاح SOFTWARE المتفرع عن المفتاح الرئيسي HKEY\_LOCAL\_MACHINE ، وستجد هذا المفتاح يحمل الاسم Classes، ويحتوي هذا المفتاح على المعلومات الخاصة بأنواع الملفات والبرامج التي سيتم تشغيلها بها .. على سبيل المثال فإن المعلومات الخاصة بتحديد أن الملف من نوع TXT يتم تشغيله بواسطة برنامج المفكرة سنجدها مسجلة في هذا المفتاح وكذلك الحال بباقي الأنواع الأخرى من الملفات .. وفي دراستنا العملية القادمة ربما نتطرق إلى هذا المفتاح ولكن لن يكون معظم تركيزنا عليه..

### **HKEY\_CURRENT\_USER**

لكل مستخدم من مستخدمي النظام إعدادات خاصة به .. وهذه الإعدادات يتم تسجيلها كما عرفنا في الريجستري، وتحديداً في المفتاح HKEY\_USERS والذي يحتوي على الإعدادات الخاصة بكل المستخدمين، كل مستخدم على حدة في مفتاح خاص به.. وعندما يتم دخول مستخدم معين فإن النظام يقوم تلقائياً بتحويل الإعدادات الخاصة بالمستخدم الحالي والموجودة في المفتاح [HKEY\_USERS] بحيث تكون موجودة تحت المفتاح HKEY\_CURRENT\_USER وعند إعادة التشغيل ودخول مستخدم آخر، فلن تؤثر التغييرات التي قمت بعملها على المستخدمين الآخرين؛ لأن التعديل السابق تم حفظه على المستخدم الأول فقط

...  
إذاً نستطيع القول أن المفتاح HKEY\_CURRENT\_USER يحتوي على التشكيل الجانبي للمستخدم الحالي،

### **HKEY\_LOCAL\_MACHINE**

يتضمن هذا المفتاح معلومات التكوين الخاصة بجهاز الكمبيوتر، والأجهزة المتصلة به، وكما ذكرنا سابقاً فإن المفتاح الأول HKEY\_CLASSES\_ROOT يعد مفتاحاً فرعياً لهذا المفتاح..

### **HKEY\_USERS**

يتضمن هذا المفتاح التشكيلات الجانبية لجميع مستخدمي النظام، وكما ذكرنا سابقاً فإنه عند دخول المستخدم يتم عمل نسخة من تشكيله الجانبي والموجود تحت هذا المفتاح ونقله إلى المفتاح الرئيسي HKEY\_CURRENT\_USER الذي يعد مفتاحاً فرعياً لهذا المفتاح..

## HKEY\_CURRENT\_CONFIG

ويحتوي هذا المفتاح على بعض المعلومات عن بعض البرامج وعن النظام وعن الأجهزة المستخدمة من قبل جهاز الكمبيوتر... ويعد هذا المفتاح أيضاً مفتاح فرعي للمفتاح Config والمتفرع من المفتاح الرئيسي HKEY\_LOCAL\_MACHINE ، وسنجد هذا المفتاح يحمل الاسم (0001)

وأظن أنه من الشرح السابق نستطيع أن نستخلص أن المفاتيح الرئيسية للريجستري مفتاحان فقط وهما HKEY\_LOCAL\_MACHINE و HKEY\_USERS وباقي المفاتيح متفرعة عن هذين المفتاحين الرئيسيين، فالمفتاح الأول يتفرع عنه المفتاحان : HKEY\_CLASSES\_ROOT و HKEY\_CURRENT\_CONFIG ، والمفتاح الثاني يتفرع عنه المفتاح... HKEY\_CURRENT\_USER :

ولكن مالذي يجعل هذه المفاتيح الثلاثة تظهر كمفاتيح رئيسية وهي في الأصل مفاتيح فرعية؟ والإجابة هو أنه ربما كان ذلك للتسهيل على المستخدم .. ومن البديهي أننا عندما نقوم بالتغيير في أي منهما فإن ذلك يسري على الآخر، فهما واحد في الأصل، وليس أحدهما سوى انعكاس للآخر...

### ملاحظات:

[\*] بهذا المقدمة نكون قد انتهينا من الناحية النظرية، وابتداء من الصفحات القادمة سنبدأ العمل التطبيقي..

[\*] الحذر ضروري عند التعامل مع الريجستري؛ وذلك لأن أي خطأ بسيط من الممكن أن يؤدي إلى فشل النظام بأكمله، وبالتالي فالحذر مطلوب..

[\*] عندما نتحدث في شروحنا القادمة عن مفتاح أو مدخل قيمة موجود، ولم تجده لديك قم بإنشائه..

[\*] عندما نستخدم الكلمة %SystemRoot% فهي بديلة لمسار مجلد النظام والذي يختلف من مستخدم لآخر..

[\*] سيكون عملنا التطبيقي على النظام Windows XP وهو ما يمكن أن يسري على الأنظمة الأقدم أو لا يسري..



يُبيّن التفصيل التالي أنواع البيانات المعرّفة حالياً والمستخدمّة من قبل النظام.

#### **:REG\_BINARY -1**

بيانات ثنائية خاصة بشكل صف. يتم تخزين معظم المعلومات المتعلقة بمكونات الأجهزة كبيانات ثنائية كما يتم عرضها في محرر التسجيل بالتنسيق الست عشري.

#### **: REG\_DWORD -2**

البيانات الممثلة عن طريق رقم طوله 4 بايت. إن العديد من معلمات برامج تشغيل الأجهزة والخدمات هي من هذا النوع ويتم عرضها في محرر التسجيل بالتنسيق الثنائي، أو العشري، أو الست عشري.

#### **:REG\_EXPAND\_SZ -3**

سلسلة بيانات متغيرة الطول. يتضمن هذا النوع من البيانات متغيرات يتم حلها عندما تستخدم خدمة أو برنامج البيانات.

#### **:REG\_MULTI\_SZ -4**

سلسلة متعددة. إن القيم التي تتضمن قوائم أو قيم متعددة في نموذج يمكن للأشخاص قراءته هي عادةً من هذا النوع. الإدخالات مفصولة بمسافات، أو بفواصل، أو بعلامات أخرى.

#### **:REG\_SZ -5**

سلسلة نصية ذات طول ثابت.

#### **:REG\_FULL\_RESOURCE\_DESCRIPTOR -6**

سلسلة من المصفوفات المتداخلة مصممة لتخزين قائمة الموارد لمكونات أو برامج تشغيل الأجهزة.



**الآن دعوني أقدم إليكم هذا الروتين الخاص بالتحكم بمفاتيح التسجيل من داخل برنامج فيجوال بيسك وعليك أن تضيفه كامل داخل (Module) أو في حال أردت أن يكون الأمر احترافي أضفه داخل Class**  
على العموم هذا الروتين به إجراءات الحفظ في مفاتيح النظام كـ (DWORD) أو (STRING) بعد أن تضيفوه سوف تجدون بالرد التالي الكثير من الخصائص التي يمكنك التحكم بها في ويندوز بشكل كامل

### Option Explicit

```
Public Const HKEY_CURRENT_USER = &H80000001
```

```
Public Const REG_SZ = 1
```

```
Public Const REG_DWORD = 4
```

```
Public Declare Function RegCloseKey Lib "advapi32.dll" (ByVal Hkey As Long) As Long
```

```
Public Declare Function RegCreateKey Lib "advapi32.dll" Alias "RegCreateKeyA" (ByVal Hkey As Long, ByVal lpSubKey As String, phkResult As Long) As Long
```

```
Public Declare Function RegDeleteKey Lib "advapi32.dll" Alias "RegDeleteKeyA" (ByVal Hkey As Long, ByVal lpSubKey As String) As Long
```

```
Public Declare Function RegDeleteValue Lib "advapi32.dll" Alias "RegDeleteValueA" (ByVal Hkey As Long, ByVal lpValueName As String) As Long
```

```
Public Declare Function RegOpenKey Lib "advapi32.dll" Alias "RegOpenKeyA" (ByVal Hkey As Long, ByVal lpSubKey As String, phkResult As Long) As Long
```

```
Public Declare Function RegQueryValueEx Lib "advapi32.dll" Alias "RegQueryValueExA" (ByVal Hkey As Long, ByVal lpValueName As String, ByVal lpReserved As Long, lpType As Long, lpData As Any, lpcbData As Long) As Long
```

```
Public Declare Function RegSetValueEx Lib "advapi32.dll" Alias "RegSetValueExA" (ByVal Hkey As Long, ByVal lpValueName As String, ByVal Reserved As Long, ByVal dwType As Long, lpData As Any, ByVal cbData As Long) As Long
```

```
Public Enum OptionEnabled
```

```
Disable = 1
```

```

    Enable = 0
    GetValue = 2
End Enum

Public Function GetString(Hkey As Long, strPath As String, strValue As String)

Dim keyhand As Long
Dim datatype As Long
Dim IResult As Long
Dim strBuf As String
Dim IDataBufSize As Long
Dim intZeroPos As Integer

    Result = RegOpenKey(Hkey, strPath, keyhand)
    IResult = RegQueryValueEx(keyhand, strValue, 0&, IValueType, ByVal 0&, IDataBufSize)
    If IValueType = REG_SZ Then
        strBuf = String(IDataBufSize, " ")
        IResult = RegQueryValueEx(keyhand, strValue, 0&, 0&, ByVal strBuf, IDataBufSize)
        If IResult = ERROR_SUCCESS Then
            intZeroPos = InStr(strBuf, Chr$(0))
            If intZeroPos > 0 Then
                GetString = Left$(strBuf, intZeroPos - 1)
            Else
                GetString = strBuf
            End If
        End If
    End If

End Function

Public Sub SaveString(Hkey As Long, strPath As String, strValue As String, strdata As String)

Dim keyhand As Long
Dim Result As Long

    Result = RegCreateKey(Hkey, strPath, keyhand)
    Result = RegSetValueEx(keyhand, strValue, 0, REG_SZ, ByVal strdata, Len(strdata))
    Result = RegCloseKey(keyhand)

```

**End Sub**

**Function GetDword(ByVal Hkey As Long, ByVal strPath As String, ByVal strValueName As String) As Long**

**Dim IResult As Long**

**Dim IValueType As Long**

**Dim IBuf As Long**

**Dim IDataBufSize As Long**

**Dim Result As Long**

**Dim keyhand As Long**

**Result = RegOpenKey(Hkey, strPath, keyhand)**

**IDataBufSize = 4**

**IResult = RegQueryValueEx(keyhand, strValueName, 0&, IValueType, IBuf, IDataBufSize)**

**If IResult = 0 Then**

**If IValueType = REG\_DWORD Then**

**GetDword = IBuf**

**End If**

**End If**

**Result = RegCloseKey(keyhand)**

**End Function**

**Function SaveDword(ByVal Hkey As Long, ByVal strPath As String, ByVal strValueName As String, ByVal IData As Long)**

**Dim IResult As Long**

**Dim keyhand As Long**

**Dim Result As Long**

**Result = RegCreateKey(Hkey, strPath, keyhand)**

**IResult = RegSetValueEx(keyhand, strValueName, 0&, REG\_DWORD, IData, 4)**

**Result = RegCloseKey(keyhand)**

**End Function**

والآن ندخل في صلب الموضوع ونبدأ التعامل مع مفاتيح  
النظام واحدة تلو الآخر فعلى بركة الله وباسمه نبدأ

1- إذا أردنا منع المستخدم من تغيير الصفحة الرئيسية للانترنت إكسبلورر أي home page نذهب للمفتاح

**HKEY\_CURRENT\_USER\Software\Policies\Microsoft\Internet Explorer\Control Panel\HomePage**

ونعطيه القيمة 1 أما إذا أردنا أن نعطيه الحق بالتغيير نعطيه القيمة 0 صفر

2- عند التعامل مع الشبكات وكان عندنا حسابات لها Roaming Profiles وأردنا أن يتم مسح هذا البروفايل من على السيرفر لمحدودية المساحة عندما يقوم المستخدم بعمل تسجيل خروج من المفتاح

**HKEY\_LOCAL\_MACHINE\ Software\ Microsoft\ WindowsNT\ CurrentVersion\ Winlogon\ DeleteRoamingCache**

ونعطيه القيمة 1 أما إذا أردنا الاحتفاظ بالبروفايل نعطيه القيمة صفر

3- حذف ملف برنامج net meeting الأخير حتى لا يتم عرض الايبي ادرس الأخير الذي تم تخاطب معه من المفتاح

**HKEY\_USERS\S-1-5-21-2025429265-1682526488-1957994488-1003\ Software\ Microsoft\ Conferencing\ UI\CallMRU**

وعدّل القيمة التي تجدها

4- طلب كلمة السر عند الدخول إلى الشبكة المحلية work group من المفتاح

**HKEY\_LOCAL\_MACHINE\ Network\ Logon\ MustBeValidated**

أعطه القيمة واحد 1 يجبر المستخدمين على إدخال كلمة السر عند الدخول إلى الشبكة أو القيمة صفر 0 حتى لا يتم طلب كلمة السر عند الدخول للشبكة

5- في حال أردت أن تمنع المستخدم من أن يغير كلمة السر الخاصة به من المفتاح

**HKEY\_CURRENT\_USER\ Software \Microsoft\ Windows\  
CurrentVersion\ Policies\ System\ DisableChangePassword**

وأعطه القيمة واحد 1 حتى تمنع المستخدم من تغيير كلمة السر وهي في الويندوز 2000 فقط

6 - حتى تجبر الانترنت اكسلورر على الفتح في نمط ملأ الشاشة من المفتاح

**HKEY\_LOCAL\_MACHINE\SOFTWARE\Microsoft\Internet  
Explorer\Main\fullscreen**

وهي لا تعمل مع الانترنت الكسلورر 6 وويندوز 2000 معا

7- في حال أردت تغيير اسم سلة المحذوفات في ويندوز ما عليك إلا الدخول إلى المفتاح التالي

**HKEY\_CURRENT\_USER\ Software\ Microsoft\ Windows\  
ShellNoRoam\ MUICache\  
@C:\WINDOWS\system32\SHELL32.dll,-8964**

ثم عدل الاسم من Recycle bin إلى الاسم الذي تريده

وللفائدة كل عناصر سطح المكتب الأصلية كالمستندات وجهاز الكمبيوتر ما عدا سلة المحذوفات يمكن تغيير اسمها بسهولة عن طريق الزر اليمين ثم إعادة تسمية لكن حتى نعيدها إلى الاسم الأصلي يكفي أن تضغط على إعادة التسمية ثم تمسح الاسم الموجود ثم موافق بدون كتابة اسم سيعيد كتابة الاسم الأصلي للعنصر ونحن نستطيع تغيير هذا الاسم الأصلي من مسجل النظام أيضا ومن نفس المفتاح السابق لكن بدل اختيار سلة المحذوفات نختار المفاتيح الأسفل منها وكل مفتاح مكتوب عليه الاسم الخاص به كجهاز الكمبيوتر أو جوار شبكة الاتصالات... الخ

8- المحافظة على بقاء الاتصال بالانترنت رغم تسجيلك الخروج من الجهاز من المفتاح

**HKEY\_LOCAL\_MACHINE\SOFTWARE\Microsoft\Windows  
NT\CurrentVersion\Winlogon\KeepRASConnections**

وأعطه القيمة واحد وبذلك سيبقى الاتصال فعال رغم تسجيل الخروج

9- عند استخدامنا لمفاتيح معينة بشكل متكرر ولكن نعاني من صعوبة الوصول إليها في كل مرة بسبب طول المسار نستطيع أن نضيفها إلى المفضلة وبذلك نستطيع الوصول إليها بضغطة زر وذلك كما يلي افتح المفتاح الذي تريده ثم من قائمة المفضلة favorites اضغط على إضافة للمفضلة فقط وكل مرة تحتاج للوصول إلى المفتاح يكفي أن تفتح المفضلة وتضغط عليه مرة واحدة حتى يفتح لك

10- عند فتح القائمة المنسدلة فتح بواسطة أو open with لملف ما تظهر عندنا قائمة بالبرامج التي من الممكن أن تفتح هذا النوع من الملفات نستطيع التحكم بهذه القائمة بالزيادة أو النقصان كما يلي نذهب للمفتاح

**HKEY\_CURRENT\_USER\Software\Microsoft\Windows\CurrentVersion\Explorer\FileExts**

وعندها نجد كل أنواع الملفات مسبقة بنقطة نضغط على أي نوع ملفات نريد ونفتح OpenWithList ونضيف إليها أو نحذف منها ما نريد

11- الإيميل الافتراضي لمستخدم ما إذا كنت تريد أن يتم استخدام الاوتلوك أو أي برنامج بريد آخر من مسجل النظام

نأخذ المفتاح

**HKEY\_CLASSES\_ROOT\mailto\shell\open\command.**

ونكتب المسار الكامل متبوعا 1 % وكمثال عليه

**c:\program files\internet explorer\iexplore.exe %1**

12- لتغيير دقة الألوان للأيقونات من المفتاح

**HKEY\_CURRENT\_USER\Control Panel\desktop\WindowMetrics\Shell Icon BPP**

والقيمة الافتراضية تكون 16 ويمكن أن نزيد أو ننقص القيمة حسب ما نريد

13- لاستعراض الصور داخل الويندوز إكسبلورر ذات الامتداد bmp من المفتاح

**HKEY\_CLASSES\_ROOT\PAINT.PICTURE\DefaultIcon**

ونعطيه القيمة "%1"

14- درجة تحديث ويندوز

**HKEY\_LOCAL\_MACHINE\System\CurrentControlSet\Control\Update\UpdateMode**

نعطيه القيمة 00 حتى يجبر على تحديث ويندوز إكسبلورر بشكل مباشر

15- حتى نمنع المشاركات المخفية والتي تكون متبوعة بال \$ وهي تكون بشكل افتراضي للسواقات أو للمجلدات التي نقدمها للمشاركة لكن بشكل مخفي وأردنا منع هذه المشاركات من المفتاح

**HKEY\_LOCAL\_MACHINE\System\CurrentControlSet\Services\LanmanServer\Parameters\AutoShareServer**

**HKEY\_LOCAL\_MACHINE\System\CurrentControlSet\Services\LanmanServer\Parameters\AutoShareWks**

وان لم تجد المفتاحين انشاهما وهما من نوع DWORD وأعطه القيمة 0 صفر

16- إزالة السهم بجانب الأيقونة ( Short Cut )

السهم الصغير الذي يظهر بجانب الأيقونات التي على سطح المكتب لربما تكون مزعجة نوعا ما وللتخلص منه ما عليك سوى الذهاب إلى نافذة الريجستري فمن قائمة ( HKEY\_CLASSES\_ROOT ) التي على اليسار ابحث عن الملفين التاليين ( Inkfile ) و ( piffile ) و عليك التخلص منهما..

**HKEY\_CLASSES\_ROOT\Inkfile\IsShortcut**

**HKEY\_CLASSES\_ROOT\piffile\IsShortcut**



17- إذا أردنا معرفة رقم الخطأ في الشبكات المحلية LAN أي أن يظهر الرقم في مربع حوار حالة الاتصال من المفتاح

**HKEY\_LOCAL\_MACHINE\SYSTEM\CurrentControlSet\Control\Network\Connections\StatMon\ShowLanErrors**

ونعطيه القيمة واحد 1 أما إذا أردنا عدم رؤية رقم الخطأ نعطيه القيمة 0 علماً أن هذا المفتاح موجود في الويندوز 2000

18- للتخلص من الشاشة الأمنية التي تظهر عند تسجيل الدخول في ويندوز 2000 و NT التي تطالب بضغط Cntr + Alt + Del نذهب للمفتاح

**HKEY\_LOCAL\_MACHINE\SOFTWARE\Microsoft\Windows NT\CurrentVersion\Winlogon\ Welcome**

عدلها كما تشاء

19- لتعيين برنامج ما ليكون هو عميل البريد الافتراضي مثل الاوتلوك أو الهوتميل وذلك من خيارات الانترنت في لوحة التحكم ثم صفحة البرامج ونحدد البرنامج الافتراضي للبريد الالكتروني أما أن لم يكن البرنامج المطلوب ضمن هذه القائمة نذهب للمفتاح

**HKEY\_LOCAL\_MACHINE\ SOFTWARE\ Clients\ Mail**

ونكتب اسم المزود الخاص بنا والذي نريد استخدامه

20- إضافة وإزالة مكونات ويندوز الموجودة في إضافة إزالة البرامج ثم مكونات ويندوز في حال أردت أن تمنع المستخدمين من العبث بهذه القائمة نذهب للمفتاح

**HKEY\_CURRENT\_USER\Software\Microsoft\Windows\CurrentVersion\Policies\Uninstall\NoWindowsSetupPage**

ونعطيها القيمة واحد 1 حتى تمنع ظهور الزر داخل إضافة إزالة البرامج

21- القوائم المخصصة أحيانا تكون مصدر إزعاج للتخلص منها نذهب للمفتاح

**HKEY\_CURRENT\_USER\SOFTWARE\Microsoft\Windows\CurrentVersion\Policies\Explorer\NoInstrumentation**

ونعطيها القيمة واحد 1 وان لم تجده أنشاه وهو من نوع **DWORD**

22- للتعامل مع الملفات المشاركة للشبكة من الريجستري من المفتاح

**HKEY\_LOCAL\_MACHINE\System\CurrentControlSet\Services\LanmanServer\Shares**

حيث نشاهد كل المجلدات المشاركة ويمكن أن يتم الاستفادة منها عند عملية تبديل السيرفر داخل الشبكة بان تقوم بعمل تصدير لها من السيرفر القديم إلى السيرفر الجديد وهذا يسهل عليك عمل إعادة المشاركة وإعطاء الصلاحيات مرة أخرى

23- لتعلم كم عدد المعالجات التي يدعمها نظام التشغيل لديك بإمكانك أن تفتح المفتاح

**HKEY\_LOCAL\_MACHINE\SYSTEM\CurrentControlSet\Control\Session Manager\RegisteredProcessors**

وهو للقراءة وليس للتعديل عليه لذلك لاتعدل عليه وتجنب المشاكل لنفسك

24- عند استخدام **run** لتشغيل بعض البرامج أو الاختصارات لأشياء معينة يقوم ويندوز بحفظ قائمة بأخر البرامج التي فتحتها ليسهل عليك الوصول إليها في المرة التالية لكن قد تريد حذف هذه القائمة ولا تريدها أن تتذكر البرامج التي عملت عليها من المفتاح

**HKEY\_CURRENT\_USER\Software\Microsoft\Windows\CurrentVersion\Explorer\RunMRU**

وقم بحذف القيم الموجودة فيها

25- حذف الخيار إيقاف التشغيل من قائمة أبدا

**HKEY\_CURRENT\_USER\Software\Microsoft\Windows\CurrentVersion\Policies\Explorer\NoClose**

وأعطه القيمة واحد 1

26- للتذكير بعدد الأيام قبل انتهاء صلاحية كلمة السر وتغييرها

**HKEY\_LOCAL\_MACHINE\Software\Microsoft\Windows NT\CurrentVersion\Winlogon>PasswordExpiryWarning**

نضع عدد الأيام حسب ما تريد

27- إخفاء قائمة ملف من الويندوز اكسبلورر نذهب إلى المفتاح

**HKEY\_CURRENT\_USER\Software\Microsoft\Windows\CurrentVersion\Policies\Explorer**

ونعدل قيمة المفتاح NoFileMenu إلى واحد 1 من أجل الإخفاء أو صفر للإظهار وان لم تجد المفتاح قم بإنشائه

28- لإلغاء تشغيل السيدى بشكل اوتوماتي Autorun من المفتاح

**HKEY\_LOCAL\_MACHINE\SYSTEM\CurrentControlSet\Services\Cdrom**

ونعدل قيمة المفتاح إلى واحد 1 حتى لايقوم بالفتح أو صفر 0 إذا أردنا أن يفتح بشكل اوتوماتيكي

29- إضافة برنامج إلى القائمة التي تفتح عند النقر على إيقونة ملف غير معروف حتى نفتحه نقوم بفتح المفتاح التالي

## HKEY\_CLASSES\_ROOT\Unknown\Shell

ثم نقوم بإنشاء مفتاح جديد تحت المفتاح Shell عن طريق الضغط على الزر اليمين ثم نختار مفتاح جديد ونعطيه اسم التطبيق المراد أن يظهر بالقائمة ثم نقوم بإنشاء مفتاح آخر أسفل المفتاح الأول ونعطيه الاسم command ويكون قد أنشأ له قيمة افتراضية نفتحها ونكتب فيها مسار البرنامج كامل مع ملاحظة انه يجب أن ينتهي بالرمز %1 مثال عليه (c:\winnt\notepad.exe %1).  
وعندها في المرة القادمة سوف تجد العنصر عند الضغط على القائمة بالزر اليمين

30- التحكم بقوائم ويندوز اكسبلورر

## HKEY\_LOCAL\_MACHINE\SOFTWARE\Microsoft\Windows\CurrentVersion\Explorer\Tips

عندنا في هذا المفتاح 50 قيمة نستطيع تحرير أي منها وتعديل قيمتها ليغير جزء من القوائم في ويندوز

31- تنشيط المفتاح NumLock عند بدا التشغيل وعندنا هنا طريقتين إذا أردنا أن يتم تفعيلها لكل المستخدمين نفتح المفتاح

## HKEY\_USERS\DEFAULT\ControlPanel\Keyboard\InitialKeyboard Indicators

ونغير القيمة إلى 2 حتى يتم تفعيلها أو 0 حتى يتم إلغاء تفعيلها

أما إذا أردنا أن يتم تفعيلها لمستخدم معين نذهب إلى نفس المفتاح لكن في إل

## HKEY\_CURRENT\_USER\Control Panel\Keyboard\InitialKeyboardIndicators

32- عند إيقاف تشغيل الجهاز تظهر رسالة انه يمكنك إيقاف التشغيل بأمان إذا أردت إن يتم إيقاف التشغيل بشكل مباشر وبدون الضغط على زر الإيقاف يمكن ذلك من المفتاح

**HKEY\_LOCAL\_MACHINE\SOFTWARE\Microsoft\WindowsNT\CurrentVersion\Winlogon\PowerdownAfterShutdown**

وأعطه القيمة واحد 1 سيتم إيقاف التشغيل بشكل اتوماتيكي بشرط أن يدعم البيوس ذلك أما عند إعطائه القيمة صفر 0 يجب عندها أن تقوم بإيقاف التشغيل بشكل يدوي

33- إظهار إصدار ويندوز على سطح المكتب

**HKEY\_CURRENT\_USER\ControlPanel\Desktop\PaintDesktopVersion**

أعط المفتاح القيمة واحد للإظهار والقيمة صفر 0 للإلغاء

34- لتغيير مكان نسخ ملفات ويندوز عند تحميل ويندوز من المفتاح

**HKEY\_LOCAL\_MACHINE\SOFTWARE\Microsoft\Windows\CurrentVersion\Setup\SourcePath**

واكتب المسار الذي تريده

35- للتحكم بعناصر القوائم في انترنيت اكسبلورر من المفتاح

**HKEY\_CURRENT\_USER\Software\Microsoft\Internet Explorer\MenuExt**

ونعدل عليها كما نشاء

36- التحكم بقائمة أدوات في انترنيت اكسبلورر من المفتاحين

**HKEY\_LOCAL\_MACHINE\ Software\ Microsoft\ Internet Explorer\Extensions**

**HKEY\_CURRENT\_USER\ Software\ Microsoft\ Internet Explorer\ Extensions**

ونجد داخلهما العديد من الميزات لقائمة ادوات

37- لتمنع المستخدم من استخدام صور من نوع GIFs و JPGs للخلفية من المفتاح

**HKEY\_CURRENT\_USER\Software\Microsoft\Windows\CurrentVersion\Policies\ActiveDesktop\NoHTMLWallPaper**

وأعطه القيمة واحد 1 وبذلك سيضطر إلى استخدام ال bmp أما إن أعدتها إلى الصفر 0 يستطيع استخدام كل الأنواع

38- إذا أردنا أن نمنع المستخدمين من أن يغيروا الخلفية من المفتاح

**HKEY\_CURRENT\_USER\Software\Microsoft\Windows\CurrentVersion\Policies\ActiveDesktop\NoChangingWallpaper**

وأعطه القيمة واحد 1 وإذا أردت التراجع أعطه القيمة صفر 0

39- عند دخولك للانترنت وإثناء كتابتك لعنوان الموقع فإن الانترنت اكسلورر يكمل لك العنوان من قاعدة البيانات المخزنة عنده لأخر المواقع التي دخلتها إذا أردت أن تمسح هذه العناوين من المفتاح

**HKEY\_CURRENT\_USER\ Software\ Microsoft\ Internet Explorer\TypedURLs**

وذلك للويندوز x9

أما المفتاح

**HKEY\_USERS\ S-1-5-21...\ Software\ Microsoft\ Internet Explorer\TypedURLs**

للويندوز 2000

40- إذا أردنا أن نمنع المستخدمين من تسجيل الخروج من الويندوز من المفتاح

**HKEY\_CURRENT\_USER\Software\Microsoft\Windows\CurrentVersion\Policies\Explorer\NoLogOff**

وأعطه القيمة واحد 1 حتى يتم حذف تسجيل الخروج من قائمة أبدا والقيمة صفر 0 حتى تعيدها للظهور

41- في حال أردت حذف التاب الخاص بالخلفية من الظهور عند فتح خصائص العرض وذلك من المفتاح

**HKEY\_CURRENT\_USER\Software\Microsoft\Windows\CurrentVersion\Policies\System\NoDispBackgroundPage**

وأعطه القيمة واحد 1 حتى تمنع ظهورها وللتراجع أعطه القيمة صفر 0

42- عندما يكون على الجهاز عندك الكثير من البرامج تجد أن قائمة أبدا أصبحت مكتظة ولا ترى معظم البرامج التي عندك إذا أردت أن ترى كل البرامج على شكل أعمدة ليسهل الوصول إليها ما عليك سوى فتح المفتاح التالي

**HKEY\_LOCAL\_MACHINE\Software\Microsoft\Windows\CurrentVersion\Explorer\Advanced\StartMenuScollPrograms**

وهي من الممكن أن تعمل مع ويندوز 95

43- عند تحميل الانترنت اكسبلورر من احد المواقع غير ميكروسوفت يقوم بإضافة شعار الشركة في الزاوية العليا وكذلك في أسفل شريط وللتخلص من هذا الشعار من المفتاحين

**HKEY\_CURRENT\_USER\Software\Microsoft\Internet Explorer\Toolbar\BrandBitmap**

**HKEY\_CURRENT\_USER\Software\Microsoft\Internet Explorer\Toolbar\SmBrandBitmap**

ولكن تقول انه لا يوجد من يحمل الانترنت اكسلورر من مواقع غير ميكروسوفت ممكن أن نستفيد منها لكن بطريقة عكسية أي أن تضع شعارك الخاص وللمزيد من الإيضاح

<http://support.microsoft.com/support/kb/articles/Q176/7/13.ASP>

44- إذا أردت أن تغير اسم مستعرض الانترنت اكسلورر إلى أي اسم تريده من هذا المفتاح

**HKEY\_CURRENT\_USER\Software\Microsoft\Internet Explorer\Main\Window Title**

45- إذا أردت حذف العناصر من على سطح المكتب وخاصة تلك التي يضيفها البرامج عند تنصيبها على الجهاز من المفتاح

**HKEY\_LOCAL\_MACHINE\SOFTWARE\Microsoft\Windows\CurrentVersion\Eexplorer\Desktop\NameSpace**

46- أحيانا تقوم بحذف برنامج لكن بعد حذفه يبقى موجود اسمه في إضافة إزالة البرامج وعندما تحاول حذفه تظهر لك رسالة مفادها انه لا يمكن أن يجد الملفات تستطيع التخلص منه من المفتاح التالي

**HKEY\_LOCAL\_MACHINE\Software\Microsoft\Windows\CurrentVersion\Uninstall**

ولكن أؤكد على انه لا يجب أن يتم حذف البرنامج من هنا بل يجب حذفه بالطريقة الصحيحة من إضافة إزالة البرامج أو من البرنامج نفسه إذا كان فيه خيار الحذف وهنا فقط للبرامج المستعصية



47- أحيانا يقوم شخص بتنصيب الويندوز لديك ويكتب اسمه واسم شركته وأنت تظل تعاني من هذه المشكلة كل مرة تقوم بفتح أي ملف في جهازك يخبرك انه مرخص لذلك الشخص كيف يمكن أن تغير معلومات التسجيل هذه ؟ ما عليك سوى فتح هذين المفتاحين

**HKEY\_LOCAL\_MACHINE\Software\Microsoft\Windows\CurrentVersion**

**HKEY\_LOCAL\_MACHINE\SOFTWARE\Microsoft\Windows NT\CurrentVersion**

وكتابة المعلومات التي تريدها وسوف تراها على الجانب الأيمن من النافذة

وكذلك لتغيير معلومات المستخدم من المفتاح التالي

**HKEY\_CURRENT\_USER\Software\Microsoft\MS Setup (ACME)\User Info**

48- عند بدا التشغيل تقوم بعض البرامج بتحميل نفسها ووضع إيقونة لها في شريط المهام للتخلص منها نذهب للمفتاحين

**HKEY\_LOCAL\_MACHINE\Software\Microsoft\Windows\CurrentVersion\Run**

**HKEY\_CURRENT\_USER\Software\Microsoft\Windows\CurrentVersion\Run**

ونحذف البرامج التي لانريدها من الجانب الأيمن وتفيد هذه الحالة لحذف ملفات التجسس وأحصنة طروادة التي تستقر في الجهاز وتعمل مع بدا التشغيل .

49- عند عمل ماب لأي مورد شبكي أي عند عمل مجلد مشترك من جهاز آخر على شكل سواقة على جهازك فانه عند كل بدا التشغيل يتحقق من انه موجود وان لم يتمكن من الاتصال لسبب ما تظهر رسالة تسألك إن كنت تريد أن تحذف هذا الاتصال أو يكرر الأمر أو يتجاهله وهذه الرسالة ربما تسبب لك الإزعاج فلتخلص منها نفتح المفتاح

## **HKEY\_CURRENT\_USER\Network\RestoreDiskChecked**

ونعطيه القيمة صفر 0 حتى يتم تجاهل رسالة التحذير وإذا أردنا العودة إلى ظهور الرسالة التحذيرية أعطه القيمة واحد 1

50- عند تشغيل برنامج ما تظهر لنا الرسالة بأنه ويندوز لا يستطيع إيجاد البرنامج الذي يفتح هذا الملف

“Windows cannot find PROGRAM.EXE. This program is needed for opening files of type 'Application’”?

لحل المشكلة نفتح المفتاح

**HKEY\_LOCAL\_MACHINE \ Software \ Classes \ Exefile \ Shell \  
Open \ Command**

وتأكد من أن القيمة \*%1" موجودة بهذه الصورة بالضبط

51- تشغيل إلغاء التجزئة بدون مشاكل أو رسائل لعمل ذلك افتح المفاتيح التالية

**HKEY\_CURRENT\_USER\Software\Microsoft\Windows\CurrentVersion\Applets\Defrag\Settings\Disable loadqm.exe**

**HKEY\_CURRENT\_USER\Software\Microsoft\Windows\CurrentVersion\Applets\Defrag\Settings\ Disable loadwc.exe**

**HKEY\_CURRENT\_USER\Software\Microsoft\Windows\CurrentVersion\Applets\Defrag\Settings\ Disable ScreenSaver**

**HKEY\_CURRENT\_USER\Software\Microsoft\Windows\CurrentVersion\Applets\Defrag\Settings\ Disable Wkdetect.exe**

وحدد القيمة yes على جميع المفاتيح وهي تعمل مع ويندوز 9x & me وللتوضيح ما عمل كل مفتاح

**LOADWC.EXE (Windows Update Checker)**  
**LOADQM.EXE (Query Manager)**  
**WKDETECT.EXE (Update Checker for Microsoft Works).**

52- تشغيل تفحص الأقراص بدون مشاكل لعمل ذلك افتح المفاتيح التالية

**HKEY\_CURRENT\_USER\Software\Microsoft\Windows\CurrentVersion\Applets\Scandisk\Settings\ Disable loadqm.exe**

**HKEY\_CURRENT\_USER\Software\Microsoft\Windows\CurrentVersion\Applets\Scandisk\Settings\ Disable loadwc.exe**

**HKEY\_CURRENT\_USER\Software\Microsoft\Windows\CurrentVersion\Applets\Scandisk\Settings\ Disable ScreenSaver**

وهي تعمل مع ويندوز ME & X9

حدد القيمة YES على كل المفاتيح لتوقف عمل هذه البرامج

**LOADWC.EXE (Windows Update Checker)**  
**LOADQM.EXE (Query Manager),**  
**WKDETECT.EXE (Update Checker for Microsoft Works)**

53- إعدادات الحسابات

إعدادات إيميل الأوتلوك اكسبريس تجدها في هذا المفتاح

**HKEY\_CURRENT\_USER\Software\Microsoft\Internet Account Manager**

54- إلغاء خاصية المشاركة الطباعة للجميع

**HKEY\_LOCAL\_MACHINE\SYSTEM\CurrentControlSet\Control\Print\ DisableServerThread**

عند إعطاء القيمة واحد سوف يمنع كمبيوترك من إرسال إعلام عند إضافة طابعة شبكية

55- في ويندوز xp تظهر رسالة التذكير من أجل الحصول على passport لفتح مواقع الهوتميل أو المسينجر لإلغاء هذا التذكير أو إعادة تفعيله افتح المفتاح

**HKEY\_CURRENT\_USER\Software\Microsoft\MessengerService\PassportBalloon**

وعدّل القيمة حسب ما تريد إما صفر 0 أو واحد 1

56 - إذا أردت إيقاف فتح ويندوز مسنجر مع ال Microsoft outlook express افتح المفتاح التالي

**HKEY\_LOCAL\_MACHINE\SOFTWARE\Microsoft\Outlook Express\ Hide Messenger**

وعدّل قيمته إلى 2 سوف يؤدي إلى إيقاف تشغيل المسنجر مع الاوتلوك

57- كيف يمكن تسريع عمل واجهة XP وذلك لتوضع مواصفات الجهاز؟  
لزيادة السرعة افتح المفتاح

**HKEY\_CURRENT\_USER\ Control Panel\ Desktop**

وغير قيمة المفتاح MenuShowDelay من 0 إلى 400 أو أي قيمة أخرى حيث هذه القيمة هي مقدار التأخير الزمني قبل أن يقوم ويندوز بفتح القوائم عند الإشارة إليها

كما من الممكن الذهاب إلى ال

**HKEY\_CURRENT\_USER \ Control Panel \ Desktop \ Windows Metrics**

ونغير قيمة المفتاح MinAnimate من 0 إلى 1 وهذا يلغي تأثير طي واستعادة النوافذ .

58- إذا كنت تملك ويندوز XP و ويندوز آخر وكل منها على قسم خاص قد تعاني أحيانا من انه عندما يقوم ويندوز XP بعمل تفحص للأقراص يقوم بالتعامل مع ملفات الويندوز الآخر على أنها ملفات معطوبة فما الحل ؟  
الحل أن نقوم بجعل ويندوز يقوم بتفحص فقط الملفات الموجودة على القسم الخاص به وذلك كما يلي  
من مسجل النظام REGEDIT نذهب إلى

**KEY\_LOCAL\_MACHINE \ SYSTEM \ CurrentControlSet \ Control \ SessionManager**

ونقوم بالضغط على المفتاح BootExecute وهناك سنجد القيمة التالية autocheck  
\* autochk \* نقوم بتغيير \* إلى الحرف الذي يمثل القسم الذي عليه ويندوز XP .

59- كيف يمكن تعريف درا يفر متوافق مع ويندوز 2000 وغير متوافق مع ويندوز XP ؟  
نذهب إلى مسجل النظام REGEDIT ثم إلى المفتاح

**HKEY\_LOCAL\_MACHINE / SOFTWARE / Microsoft / Windows NT / CurrentVersion /**

ثم انقر على المفتاح ProductName وغير قيمته من  
Microsoft Windows XP إلى Microsoft Windows 2000  
لكن بعد تعريف الجهاز الجديد اعد كل شيء كما كان قبل التعديل مع الانتباه أن هذه الطريقة قد تنجح مع البعض وقد لا تنجح مع البعض الآخر.

60- عند فتح مجلدات تحوي عدد كبير من الملفات تستغرق وقت طويل حتى تفتح وخاصة إذا كانت من نظام الملفات NTFS فما الحل؟ اذهب إلى المفتاح

**HKEY\_LOCAL\_MACHINE\SYSTEM\CurrentControlSet\ Control\ File System**

ومن ثم انشأ مفتاح من نوع **DWORD** وأعطه اسم **NtfsDisableLastAccessUpdate** والقيمة **1**.

61- ما هو ال **boot defrag** وكيف أتأكد انه يعمل على جهازي؟ هو من المزايا الجديدة لويندوز XP ومهمته هي إلغاء إعادة تجزئة الملفات المهمة لعمل ويندوز مع كل إقلاع مما يزيد من سرعة عمل ويندوز وللتأكد من عمله نذهب إلى مسجل النظام **REGEDIT** وهناك اذهب إلى

**HKEY\_LOCAL\_MACHINE\SOFTWARE\Microsoft\Dfrg\BootOpt imizeFunction**

وابحث عن المفتاح **ENABLE** وانظر إلى قيمته إن كانت **Y** معناها أن الخدمة تعمل وإن كانت **N** معناها أن الخدمة لا تعمل.

62- ما هي طريقة إسراع إيقاف تشغيل الجهاز في ويندوز XP بالذهاب إلى المفتاح

**HKEY\_CURRENT\_USER\Control Panel\Desktop**

ثم إلى المفتاح **WaitToKillAppTimeout** وغير قيمته من **20000** إلى **3000**.

63- قد تعاني من مشكلة انقطاع الاتصال بالانترنت في ويندوز XP فما الحل من المفتاح **HKEY\_LOCAL\_MACHINE\System\ CurrectControlSet\ Services\ Tcip\ Parameters**

وغير قيمة المفتاح **TcpTimedWaitDelay** من **240** إلى **30** عشري وإن لم تجد المفتاح قم بإنشائه وهو من نوع **DWORD** وقم بتسميته **TcpTimedWaitDelay** وأعطه القيمة العشرية **30**.

64- عند دخولك لموقع تحديث ويندوز تحصل على الرسالة الخطأ التالية  
user account restrictions Logon failure فما الحل؟ اذهب إلى

HKEY\_LOCAL\_MACHINE\ SOFTWARE\ Microsoft\ Windows\  
CurrentVersion\ WindowsUpdate

ومن قائمة تحرير افتح السماحيات وامنح كل من ال Administrator و System التحكم الكامل full control ثم من المفتاح

HKEY\_CURRENT\_USER\ Software\ Microsoft\ Windows\  
CurrentVersion\ Explorer

احذف المفتاح التالي NoWindowsUpdate .  
أما إذا أردت العكس أن تمنع مستخدم من أن يقوم بعمل تحديث للويندوز أعطه القيمة صفر 0

65- كل مرة يتم تشغيل ويندوز XP يقوم بتفحص الأقراص كيف أمنع ذلك ؟  
اذهب إلى المفتاح

HKEY\_LOCAL\_MACHINE\SYSTEM\CurrentControlSet\Control\S  
ession Manager

وافتح المفتاح BootExecute واحذف أي إدخلات للمفتاح autocheck .

66- كيف يمكن التخلص من الرسالة التي تفيد أن المساحة المتبقية على القرص الصلب غير كافية؟ اذهب إلى المفتاح

HKEY\_CURRENT\_USER\ Software\ Microsoft\ Windows\  
CurrentVersion\ Policies\ Explorer

وهناك انشأ مفتاح جديد من نوع DWORD وقم بتسميته بالاسم  
NoLowDiskSpaceChecks وأعطه القيمة 1

67- كيف يمكن إيقاف التشغيل التلقائي للأقرص المضغوطة ؟ من مسجل النظام اذهب إلى

**HKEY\_LOCAL\_MACHINE\SYSTEM\CurrentControlSet  
\Services\ CDRom**

وغير قيمة المفتاح Autorun من 1 إلى 0 .  
68- عند إيقاف التشغيل أو إعادة التشغيل تظهر رسالة تفيد بان بعض البرامج لا تستجيب ما  
الحل لنجبر البرامج على الإغلاق ؟ اذهب إلى المفتاح

**HKEY\_USERS\DEFAULT\Control Panel\Desktop**

وافتح المفتاح AutoEndTasks وأعطه القيمة 1 بدل من 0 .

69- كيف يمكن تسريع تصفح الشبكة الداخلية networking اذهب إلى المفتاح

**HKEY\_LOCAL\_MACHINE/ Software/ Microsoft/ Windows/  
CurrentVersion/ Explorer/ RemoteComputer/ NameSpace**

واحذف المفتاح التالي

. { D6277990-4C6A-11CF-8D87-00AA0060F5BF }

70- كيف يمكن إضافة ال ADMINISTRATOR إلى قائمة المستخدمين عند بدء تشغيل  
ويندوز XP ؟ اذهب إلى المفتاح

**HKEY\_LOCAL\_MACHINE\ SOFTWARE\ Microsoft\ WindowsNT\  
CurrentVersion\ Winlogon\ SpecialAccounts\ UserList**

ومن المفتاح Administrator أعطه القيمة 1 أما إن لم تجد المفتاح قم بإنشائه وإعطائه  
القيمة 1 وهو من نوع DWORD ثم اعد التشغيل .

71- كيف يمكن الاستفادة من الذاكرة الفعلية CASH MEMORY المستوى الثاني L2 ؟  
اذهب إلى المفتاح

**HKEY\_LOCAL\_MACHINE\SYSTEM\CurrentControlSet Control\  
SessionManager\ Memory Management**



وافتح المفتاح **SecondLevelDataCache** وأعطه القيمة الصحيحة للذاكرة L2 لديك  
72- لمعرفة أو لتعديل مكان تخزين ملفات انترنت المؤقتة من المفتاح

**HKEY\_LOCAL\_MACHINE\Software\Microsoft\Windows\CurrentVersion\InternetSettings\Cache/Paths/Path1-4**

تستطيع حذف المسارات الفرعية وليس المسار الرئيسي ولكن عدل على المسار الرئيسي إلى  
أي مجلد تريد

73- مسح ملفات الانترنت المؤقتة عند إيقاف الانترنت إكسبلورر من المفتاح

**HKEY\_CURRENT\_USER\ Software\ Microsoft\ Windows\  
CurrentVersion\ InternetSettings\ Cache\ Persistent**

عند إعطاء القيمة (0) **0x00000000** إلى المفتاح سيقوم بمسح الملفات عند إنهاء الانترنت  
وإذا أردنا الاحتفاظ بالملفات نعطيه القيمة (1) **0x00000001**

74- في الويندوز XP يظهر بالون تنبيه على شريط المهام عند فتح أو تعديل برنامج معين  
لإيقاف تشغيل هذا البالون من المفتاح

**HKEY\_CURRENT\_USER\Software\Microsoft\Windows\CurrentVersion\Explorer\Advanced\ EnableBalloonTips**

أعطه القيمة صفر حتى يوقف هذا البالون أو واحد حتى يظهر من جديد

75- عند الاتصال بالانترنت يظهر خيار حفظ كلمة المرور أو عدم الحفظ يمكن التحكم بهذا  
الخيار من المفتاح

**HKEY\_LOCAL\_MACHINE\SYSTEM\CurrentControlSet\Services  
\RasMan\Parameters**

عند إعطائه القيمة واحد 1 لن يقوم بحفظ كلمة المرور وعند إعطائه القيمة صفر 0 سيقوم  
بحفظ كلمة المرور

76- عند بدأ تشغيل ويندوز يظهر نافذة مكتوب فيها اسم الويندوز وشعار لميكروسوفت يمكن أن يتم التحكم بهذه النافذة من المفاتيح

**HKEY\_LOCAL\_MACHINE\Software\Microsoft\Windows\CurrentVersion\Winlogon\LegalNoticeCaption**

**HKEY\_LOCAL\_MACHINE\Software\Microsoft\Windows\CurrentVersion\Winlogon\LegalNoticeText**

77- في ويندوز XP تظهر رسالة أن خذ جولة في ويندوز للتعرف على مزايا النظام يمكن أن توقف ظهور هذه النافذة من المفاتيح

**HKEY\_LOCAL\_MACHINE\SOFTWARE\Microsoft\Windows\CurrentVersion\Policies\Explorer\NoWelcomeScreen**

وأعطه القيمة واحد 1 لإيقاف النافذة ولإعادة التفعيل القيمة صفر 0

78- تنشيط وتحديث ويندوز إكسبلورر بشكل سريع من المفاتيح

**HKEY\_LOCAL\_MACHINE\SYSTEM\CurrentControlSet\Control\Update\UpdateMode**

وأعطه القيمة 00 سيجبر ويندوز على تنشيط نفسه بشكل أسرع

79- إلغاء تخصيص المفضلة في انترنت إكسبلورر من المفاتيح

**HKEY\_CURRENT\_USER\Software\Microsoft\Internet Explorer\Main\FavIntelliMenus**

وأعطه القيمة NO بدون إشارات التنصيص

80- إيقاف تحرير صفحات الانترنت إكسبلورر HTML من أي محرر بواسطة المفتاح

**HKEY\_CURRENT\_USER\Software\Microsoft\Internet Explorer\Main\CheckDocumentForProgID**

وأعطه القيمة NO بدون أي إشارات تنصيب سيمنع من تحرير الصفحات بأي برنامج آخر

81- لإيقاف المشاركات الافتراضية الخاصة أي التي يقدمها الجهاز بشكل افتراضي من المفتاح

**HKEY\_LOCAL\_MACHINE\SYSTEM\CurrentControlSet\Services\anmanserver\Parameters\ AutoShareServer**

وأعطه القيمة صفر 0 وبذلك سيوقف المشاركات الافتراضية

82- إذا أردت أن يتم مسح الذاكرة الظاهرية أو ما يسمى بال Page File من الجهاز عند إيقاف التشغيل من المفتاح

**HKEY\_LOCAL\_MACHINE\SYSTEM\CURRENTCONTROLSET\CONTROL\SESSIONMANAGER\MEMORYMANAGEMENT\Clea  
rPageFileAtShutdown**

وأعطه القيمة واحد 1 سيؤدي إلى مسح الذاكرة الظاهرية

83- إذا كنت تستخدم الاوتلوك اكسبريس بشكل كبير وأردت أن يتم تحويله إلى إيقونة جانب الساعة بشريط المهام عند تصغيره من المفتاح

**HKEY\_CURRENT\_USER\Software\Microsoft\Office\10.0\Outlook\Pre  
ferences\MinToTray**

أعطه القيمة واحد 1 سيؤدي إلى تصغير البرنامج وهو يعمل مع اوتلوك 2002 و XP

84- إذا أردت أن يتم عرض محتويات قائمة ابدأ والبرامج مرتبة حسب الأحرف الأبجدية من المفتاح

**HKEY\_CURRENT\_USER\Software\Microsoft\Windows\CurrentVer  
sion\ExplorerMenuOrder**

وقم بحذف هذا المفتاح

85- إذا أردت أن يصلك إعلام في حال فشل إحدى المهام المجدولة اذهب إلى المفتاح  
**HKEY\_LOCAL\_MACHINE\SOFTWARE\Microsoft\SchedulingAgent\NotifyOnTaskMiss**

وأعطه القيمة واحد 1 حتى يتم إرسال إعلام لك والقيمة صفر 0 لإلغاء هذا الإعلام

86- في الويندوز XP عند انخفاض المساحة الحرة على القرص الصلب يظهر لك إعلام بذلك من أجل تحرير مساحة أكبر إذا أردت منع ظهور هذا الإعلام من المفتاحين

**HKEY\_Current\_User\Software\Microsoft\Windows\CurrentVersion\Policies\Explorer\ NoLowDiskSpaceChecks**

**HKEY\_CURRENT\_USER\Software\Microsoft\Windows\CurrentVersion\Explorer\Advanced\NoLowDiskSpaceChecks**

وأعطه القيمة واحد 1 حتى يتم إيقاف هذا الإعلام والقيمة صفر 0 حتى لتفعيله من جديد في المفتاحين وان لم تجد القيمة أنشئها أنت وهي من نوع **DWORD**

87- في الويندوز 2000 و XP هناك ميزة البحث التلقائي عن الملفات التي يكون لها اختصار على سطح المكتب فعند الضغط على اختصار تم تغيير مصدره يقوم بشكل تلقائي بالبحث عن هذا المصدر وتثبيته لإلغاء هذه الميزة

**HKEY\_Current\_User\Software\Microsoft\Windows\CurrentVersion\Policies\Explorer\ NoResolveTrack**

وأعطه القيمة واحد 1 وبذلك يتم إيقاف وللمعاودة عمل هذه الميزة أعطه القيمة صفر 0

88- في ويندوز 2000 عند إيقاف تشغيل الكمبيوتر يقوم بكتابة البيانات الموجودة بالذاكرة الكاش إلى الهارد ديسك ويكون هذا الزمن مقدرة بالميلي ثانية للتحكم بهذا الزمن من المفتاح

**HKEY\_LOCAL\_MACHINE\SOFTWARE\Microsoft\Windows\CurrentVersion\CacheWriteDelay**

89- لتأكد من السيدي روم الخاص بك في الويندوز XP اذهب إلى المفتاح التالي

**HKEY\_CURRENT\_USER\Software\Microsoft\Windows\CurrentVersion\Explorer\CD Burning\Drives**

كل نوع له قيمة خاصة به افتح القيمة Drive Type لتغيير بخصائص نوع ما  
CD-Rs يأخذ القيمة واحد 1  
CD-RWs يأخذ القيمة اثنان 2  
non-writables يأخذ القيمة ثلاثة 3  
وأنت وأفكارك النيرة كيف ممكن أن تستفيد من هذا المفتاح

90- إذا أردت أن تستغني عن العديد من الميزات الجديدة من ويندوز XP و 2000 يمكن عن طريق المفتاح

**HKEY\_CURRENT\_USER\Software\Microsoft\Windows\CurrentVersion\Policies\Explorer\ClassicShell**

وأعطه القيمة واحد 1 وبذلك سوف يتم تجاهل الشكل الجديد للويندوز والعديد من الميزات

91- مع الأوفيس 2000 يوجد مخزن لحفظ المعلومات بشكل مؤقت تستطيع إيقافه من المفتاح  
**HKey\_CURRENT\_USER\Software\Microsoft\Office\9.0\Common\General\AcbControl**

وأعطه القيمة واحد 1

92- لحذف أيقونة المساعدة من قائمة أبدا من المفتاح

**HKEY\_CURRENT\_USER\Software\Microsoft\Windows\CurrentVersion\Policies\Explorer\ NoSMHelp**

أعطها القيمة واحد 1 حتى يقوم بحذف الأيقونة من قائمة أبدا والقيمة صفر 0 لإعادة إظهارها

93- عند فتح مستند ما يقوم ويندوز بإضافته إلى قائمة المستندات في قائمة أبدا من أجل الفتح السريع لهذا المستند مرة أخرى نستطيع التحكم بعدد المستندات من المفاتيح التالي

**HKEY\_CURRENT\_USER\Software\Microsoft\Windows\CurrentVersion\Policies\Explorer\MaxRecentDocs**

واكتب الرقم الذي تريده حتى يقوم ويندوز بتعيينه والرقم الافتراضي يكون 15

94- إلغاء ظهور المستندات الأخيرة التي قمت بفتحها في قائمة أبدا بشكل كامل من المفاتيح

**HKEY\_CURRENT\_USER\Software\Microsoft\Windows\CurrentVersion\Policies\Explorer\NoRecentDocsHistory**

وأعطه القيمة واحد 1 حتى لا يحفظ أي مستند قمت بفتحه

95- لتغيير محرر صفحات ال HTML الافتراضي لديك من المفاتيح

**HKEY\_CURRENT\_USER\Software\Microsoft\Internet Explorer\Default HTML\Editor\Description**

**HKEY\_CURRENT\_USER\Software\Microsoft\Internet Explorer\Default HTML\Editor\shell\edit\command**

في المفاتيح الأول: غير قيمة Description الى اسم محرر صفحات ال HTML لديك وفي المفاتيح الثاني: غير قيمته الى الاسم الصريح مع المسار الكامل للبرنامج الذي أنت قد اخترته

96- عند تسجيلك الدخول على الويندوز يظهر لك آخر اسم قمت بكتابته وسجلت به الدخول إذا أردت أن لا يظهر هذا الاسم اذهب للمفتاح

**HKEY\_LOCAL\_MACHINE \ Software \ Microsoft \ Windows \ CurrentVersion \ WinLogon \ DontDisplayLastUserName**

وأعطه القيمة واحد 1 حتى لا يظهر آخر اسم تم الدخول به

97- إذا أردت أن يتم إيقاف عمل السحب والإفلات داخل قائمة أبدا من المفتاح

**HKEY\_CURRENT\_USER \ Software \ Microsoft \ Windows \ CurrentVersion \ Policies \ Explorer \ NoChangeStartMenu**

وأعطه القيمة واحد 1

98- لتفعيل أو إيقاف عمل خدمة ما من داخل الريجستري اذهب للمفتاح

**HKEY\_LOCAL\_MACHINE \ SYSTEM \ CurrentControlSet \ Services**

ثم ابحث عن الخدمة التي تريد ها ثم  
القيمة 0 لتشغيل الخدمة boot  
القيمة 1 النظام system  
القيمة 2 للتشغيل الاتوماتيكي automatic  
القيمة 3 للتشغيل اليدوي manual

99- إيقاف خاصية التحديث الاتوماتيكي Media player من المفتاحين

**HKEY\_LOCAL\_MACHINE \ SOFTWARE \ Microsoft \ Policies \ WindowsMediaPlayer \ DisableAutoUpdate (WMP 7)**

وأعطه القيمة واحد 1

**HKEY\_LOCAL\_MACHINE \ SOFTWARE \ Microsoft \ MediaPlayer \ EnableAutoUpgrade (WMP 6.4)**

وأعطه القيمة N

100- في الانترنت إكسبلورر عند الضغط على LINK أو وصلة يحدث صوت إذا أردنا إيقاف هذا الصوت من المفتاح

**HKEY\_CURRENT\_USER\AppData\Schemes\Apps\Explorer\Navigating\current**

واحذف هذا المفتاح حتى يتم إيقاف إصدار الأصوات

101- الخلفيات توجد في مجلد افتراضي على النظام إذا أردنا أن نغير مكان هذا المجلد من المفتاح

**HKEY\_LOCAL\_MACHINE\Software\Microsoft\Windows\CurrentVersion\WallPaperDir**

وحدد مكان المجلد الذي تريده

102- إعادة تحميل الانترنت إكسبلورر 6 من المفتاح

**HKEY\_LOCAL\_MACHINE\SOFTWARE\Microsoft\Active Setup\Installed Components\{89820200-ECBD-11cf-8B85-00AA005B4383}\IsInstalled.**

يجب أن تكون هذه القيمة صفر 0 حتى تحتال على الويندوز ويسمح بإعادة تحميل الملفات اللازمة

103- إعادة تحميل الاوتلوك اكسبريس Outlook Express 6.0 من المفتاح

**HKEY\_LOCAL\_MACHINE\SOFTWARE\Microsoft\Active Setup\Installed Components\{44BBA840-CC51-11CF-AAFA-00AA00B6015C}\IsInstalled.**

يجب أن تكون هذه القيمة صفر 0 حتى تحتال على الويندوز ويسمح بإعادة تحميل الملفات

104- حتى تعرف على أي دومين أنت مسجل دخول أو لتخفي الرسالة التي توضح لك ذلك من المفتاح

**HKEY\_LOCAL\_MACHINE\Network\Logon\DomainLogonMessage**



وأعطه القيمة واحد حتى يظهر لك اسم الدومين الذي سجلت الدخول عليه أو القيمة 0 صفر ليخفي هذه الخاصية

105- إذا أردت معرفة بعض المعلومات عن البيوس من الريجستري وأماكن تخزينها بالريجستري من المفاتيح التالية:

**HKEY\_LOCAL\_MACHINE\HARDWARE\DESCRIPTION\System\SystemBiosDate**

**HKEY\_LOCAL\_MACHINE\HARDWARE\DESCRIPTION\System\SystemBiosVersion**

**HKEY\_LOCAL\_MACHINE\HARDWARE\DESCRIPTION\System\VideoBiosDate**

**HKEY\_LOCAL\_MACHINE\HARDWARE\DESCRIPTION\System\VideoBiosVersion**

لكن لاتحاول التعديل عليها فهي عبارة عن مرجع لك فقط وليس للتعديل فلا تجلب المشاكل لنفسك

106- إذا أردت أن تخفي صفحة خيارات متقدمة من خيارات الانترنت أو **Advanced tab** from **Internet Option** من المفتاح التالي:

**HKEY\_CURRENT\_USER\Software\Policies\Microsoft\Internet Explorer\Control Panel\AdvancedTab**

وأعطه القيمة واحد حتى لاتظهر القائمة أو أعطه القيمة صفر لتظهرها أو احذف المفتاح حتى تعود للظهور

107- في الويندوز XP عند استخدام الشاشة الترحيبية الجديدة لا يظهر اسم مدير النظام المحلي بين أسماء الحسابات الموجودة إذا أردت إظهاره من المفتاح

**HKEY\_LOCAL\_MACHINE\SOFTWARE\Microsoft\Windows NT\CurrentVersion\Winlogon\SpecialAccounts\UserList\Administrator**

وأعطه القيمة واحد 1 ليظهر الحساب أو صفر 0 للإخفاء

108- لتلغي زر إيقاف التشغيل الموجود قبل تسجيل الدخول على النظام أي تجبر المستخدم على أن يسجل الدخول قبل أن يقوم بإيقاف تشغيل الجهاز من المفاتيح

**HKEY\_LOCAL\_MACHINE\SOFTWARE\Microsoft\Windows NT\CurrentVersion\Winlogon\ShutdownWithoutLogon**

وأعطه القيمة صفر 0 حتى تختفي أو واحد 1 لتعيد ظهوره

109- في الورد 2002 هناك ميزة تحرير تعدد المستخدمين لتقوم بإيقافها من المفاتيح  
**HKEY\_CURRENT\_USER\Software\Microsoft\Office\10.0\Word\Options\NoPromptToForkDocuments**

وأعطه القيمة واحد 1 لتقوم بإيقاف الخدمة

110- لتقوم بإيقاف مساعد البحث في الانترنت إكسبلورر من المفاتيح

**HKEY\_CURRENT\_USER\Software\Microsoft\Internet Explorer\Main\Use Search Asst**

وأعطه القيمة NO حتى تقوم بإيقافه

111- في الاوتلوك 2002/2000 لتجبر على مسح آخر المعلومات التي استخدمها عند إيقاف تشغيل التطبيقات من المفاتيح

**HKEY\_CURRENT\_USER\Software\Microsoft\Office\10.0\Outlook\POST (subkey for Outlook 2002)**

**HKEY\_CURRENT\_USER\Software\Microsoft\Office\9.0\Outlook\PS  
T (subkey for Outlook 2000)**

وأعطه القيمة PSTNullFreeOnClose واحد حتى يقوم بالحذف

112- لتوقف دخول المستخدم الغير مرغوب به من الريجستري عن طريق إيقاف ملف الكاش  
cach الخاص به من المفتاح

**HKEY\_LOCAL\_MACHINE\Software\Microsoft\Windows  
NT\CurrentVersion\Winlogon\CachedLogonsCount**

وأعطه القيمة صفر 0

113- لتغيير مكان جدولة مهام الطباعة وهو المجلد الذي يكون فيه ملف ال SPOOLER  
من المفتاح

**HKEY\_LOCAL\_MACHINE\SYSTEM\CurrentControlSet\Control\P  
rint\Printers\DefaultSpoolDirectory**

وحدد أي مسار تريد

114- لتشفير الملف الموجود على قسم من نوع NTFS نضغط بزر اليمين ونختار تشفير  
لتتحكم بهذا الزر من ناحية الظهور أو الإخفاء من المفتاح

**HKEY\_LOCAL\_MACHINE\SOFTWARE\Microsoft\Windows\Curr  
entVersion\Explorer\Advanced\EncryptionContextMenu**

وأعطه القيمة واحد 1 حتى يظهر أو القيمة صفر 0 للإخفاء

115- لمن يستخدم ال EVENT VIEWER في مراقبة النظام ممكن تقوم بإيقاف التشغيل  
عند امتلاء log file من المفتاح

**HKEY\_LOCAL\_MACHINE\SYSTEM\CurrentControlSet\  
Control\Lsa\CrashOnAuditFail**

وأعطه القيمة واحد 1 أو القيمة صفر لتلغي 0 هذه الميزة

116- لإيقاف ميزة التشفير EFS في NTFS مع الويندوز XP من المفتاح

**HKEY\_LOCAL\_MACHINE\Software\Microsoft\Windows  
NT\CurrentVersion\EFS\EfsConfiguration**

وأعطه القيمة واحد 1 لإيقاف ال EFS

## ملاحظة أخيرة:

إن كنت قد استفدت من هذا الكتاب فلا تنسى الدعاء لي ولوالديّ ولكل من ساعدني في جمعه وإن كان غير ذلك فأنا آسف على إضاعة وقتك الثمين،

تم بحمد الله ،

وبذلك نكون قد وصلنا إلى آخر السلسلة من مسجل النظام REGISTRY  
EDITOR أرجو أن أكون قد وفقت في توضيح ولو جزء من بسيط منها

من إصداراتنا :

السلسلة الخاصة لويندوز XP .

مدخل إلى مسجل النظام لويندوز XP .

دورة سلسلة شبكات ميكروسوفت MCSE .

دورة قواعد بيانات (SQL SERVER) MCDBA .

تفضلوا بزيارة موقعنا على الانترنت

[WWW.ARABTEAM2000.COM](http://WWW.ARABTEAM2000.COM)

ولا تنسوننا من دعوة صالحة في ظهر الغيب لي ولوالدي وللمؤمنين .

لأي استفسار المراسلة عبر البريد الإلكتروني

[GOLD\\_NOIL@YAHOO.COM](mailto:GOLD_NOIL@YAHOO.COM)

تم بحمد الله

1/1/2003

خالد أحمد شيب