

---

## (1-7) مقدمة عن برنامج التصفح إنترنت إكسبلورار

---

جميع الحقوق محفوظة لمجلة الجيل الواعد

<http://www.al-jeel.net>

## (1-1-7) أساسيات التعامل مع الإنترنت

للدخول على الإنترنت، لا بد من توفر الأدوات التالية:

- 1- جهاز حاسوب ومودم (أو الدخول على إحدى شبكات الاتصال المحلية المتصلة بالإنترنت).
- 2- اتصال بالإنترنت عبر خط هاتفي (أو عبر إحدى الشبكات المحلية، في حالة الشركات والمؤسسات الكبرى، التي تتيح بدورها إمكانية الدخول على الإنترنت).
- 3- حق دخول خاص بالإنترنت. يمكن الاتصال بالإنترنت عبر أحد الخطوط الهاتفية، بعد الحصول على حق الدخول من خلال أحد مزودي خدمة الإنترنت (ISP). وعادةً ما يتضمن ذلك أيضاً حق دخول خاص بالبريد الإلكتروني ويمكن من خلاله إرسال واستقبال رسائل البريد الإلكتروني.
- 4- برامج تصفح الإنترنت، والتي هي عبارة عن برامج خاصة يمكن من خلالها استعراض صفحات الويب.

ما هي المتطلبات الرئيسية للدخول على الإنترنت؟

منذ وقت قصير نسبياً، كان يُنظر إلى عملية الاتصال التي تتم بين الحاسوب الشخصي والإنترنت كواحدة من المهام الصعبة التي طالما تحتاج إلى متخصص خبير. ولكنّ الحال قد تغير الآن، فأصبحت هذه العملية من المهام السهلة للغاية. فتقريباً، ما من مجلة اليوم يتم شراؤها وتكون ذات صلة بالحاسوب إلا ويكون مرفقاً بها قرص عادي أو قرص مدمج؛ تتاح من خلاله عادة إمكانية إجراء عملية دخول تجريبي مجاني إلى الإنترنت. ويتضمن هذا قسماً خاصاً بتفاصيل الحقوق والواجبات (بطاقة الانتماء) الخاصة بالشخص ليكون حذراً عند استخدام هذه الإمكانية في الدخول إلى الإنترنت. إذا وقع اختيارك على أي من العروض المقدمة للدخول إلى الإنترنت عبر مودم الاتصال الذي تستخدمه، فلا تقلق لأن عملية الاتصال أصبحت تتم الآن على نحو عالٍ من التفائنية والأتمتة ومعظم الشركات تتوفر لديها خدمات الدعم التليفوني للاستفسار عن أية مشكلة قد تعترض طريقك.

ما هي الكيفية التي سيتم بها ربط جهاز الحاسوب الشخصي بالإنترنت؟

إذا كانت فكرة الدخول إلى الإنترنت تروق لك، فمن الأحرى أن تبتعد عن شراء المودم الأقل سعراً، وبإدراك بشراء المودم ذي مستوى السرعة الأعلى وتأكد من شهرة علامته التجارية (وتوفر الدعم الكافي لها)، كما هو الحال - مثلاً - مع العلامة التجارية لشركة ريبوتكس الأمريكية (US Robotics).

جميع الحقوق محفوظة لمجلة الجيل الواعد

<http://www.al-jeel.net>

## شبكة الويب الدولية

تحتوى الإنترنت على مجموعة من الخدمات والبرامج التي تعمل إلى جانب بعضها البعض بشكل متداخل ومتلاحم. وعلى الرغم من هذا، فإن ما يتردد عادةً هو مصطلح شبكة الويب الدولية. وهذه الشبكة، في الواقع، عبارة عن بيئة تشغيل رسومية تسمح بعرض النصوص والصور على الشاشة، عبر برنامج يُسمى متصفح الويب - مثل متصفح نافيجيتور (Navigator) من شركة نتسكيب (Netscape) ومتصفح إنترنت إكسبلورار (Internet Explorer) من شركة مايكروسوفت (Microsoft). هذا بالإضافة إلى إمكانيات عرض الأفلام وتنزيل الأصوات.

## البريد الإلكتروني

من البرامج الأخرى المتاحة على الإنترنت برامج البريد الإلكتروني التي تساعد في إرسال واستقبال الرسائل من أي مكان في العالم بشكل إلكتروني وبتكلفة المكالمات الهاتفية المحلية. فالإتصال بالإنترنت عادةً ما يتم عن طريق أحد مزودي خدمة الإنترنت والذي يكون الإتصال به بدوره من هاتف محلي. وبمجرد أن يتم الدخول الفعلي على الإنترنت، يكون في إمكانك إرسال واستقبال الرسائل - سواءً تم ذلك في حدود دولتك أم المنطقة التي تقطن بها أم من أي مكان آخر في العالم، دون تحمل تكلفة المكالمات الدولية الباهظة. وتتنطبق الفكرة نفسها على إمكانية استعراض صفحات الويب بشكل عام.

## مجموعات الأخبار

يوجد العديد من مجموعات الأخبار التي تنشر من خلال الإنترنت. ويمكن الوصول إليها باستخدام متصفح الويب، ومن خلالها يستطيع المستخدم المشاركة في مناقشات وحوارات حول موضوعات تهمه ومع أناس آخرين في العالم من نفس المستوى العقلي والفكري. وأياً كان مجال الاهتمام الذي يروق لك البحث فيه، ستجد مجموعة الأخبار التي تتناوله.

## بروتوكول FTP مقابل بروتوكول HTTP

يعد بروتوكول (مجموعة قوانين وتعليمات) **FTP** (والذي هو اختصاراً لعبارة إنجليزية تعني "بروتوكول نقل الملفات") واحداً من الأساليب المتبعة في نقل الملفات من خلال الإنترنت. وغالباً ما تتم هذه العملية باستخدام أداة التصفح من خلال الضغط على الارتباط التشعبي الخاص بالملف المراد نقله، أو من خلال أحد البرامج المتخصصة بتنزيل وتحميل الملفات باستخدام بروتوكول **FTP**.

يعد بروتوكول **FTP** من بروتوكولات الاتصال السهلة والتي يمكن التعامل معها دون الحاجة إلى معرفة الكثير عنها. فكما أن هناك مواقع ويب، هناك كذلك مواقع خاصة ببروتوكول **FTP**. ولعل وجه الاختلاف الأساسي القائم بين هذين النوعين من المواقع أن موقع الويب عادةً ما يتألف من مزيج من النصوص والرسوم التي يمكن عرضها والتعرف على محتواها من خلال متصفح الويب. أما مواقع **FTP**، فعبارة عن مواقع عادةً ما تُستخدم في تخزين الملفات القابلة للتنزيل، من خلال الضغط على الارتباط التشعبي الخاص بالملف المراد نقله، وفي العادة، فإنك تستخدم بروتوكول **FTP** عندما تقوم بنقل أحد الملفات إلى القرص الصلب الخاص بالجهاز (ولكن هذا يتم دون تدخل أو معرفة من جانبك).

وأما فيما يتعلق ببروتوكول الاتصال الثاني، والمتمثل في بروتوكول **HTTP**، فهو يشير إلى الآلية التي يتم بها نقل المعلومات من أحد المواقع الموجودة على شبكة الويب الدولية.

وانطلاقاً مما سبق، ستجد عند تعاملك مع مزودي خدمة الإنترنت أن القرار يكون لك في الاختيار ما بين استخدام بروتوكول **FTP** أو **HTTP** لتنزيل الملفات.

هناك العديد من البرامج المتخصصة في التعامل مع بروتوكول **FTP** وكثير منها متاح مجاناً على شبكة الويب. إذا كنت في حاجة إلى تحميل أو تنزيل الكثير من الملفات من أحد المواقع الخاصة ببروتوكول **FTP**، ورغبت في الحصول على أحد هذه البرامج، يمكنك البحث على الويب عن نسخ مجانية أو تجريبية منها قابلة للتنزيل (حاول البحث عن هذه البرامج عبر الويب باستخدام الكلمات الأساسية **FTP programs**).

برامج تنزيل  
وتحميل الملفات  
باستخدام بروتوكول  
**FTP**

## الفيروسات والبرامج المضادة للفيروسات

الفيروسات ما هي إلا برامج يتم كتابتها من قبل أشخاص يدفعهم شعور غامض إلى تدمير أنظمة الحاسوب الخاصة بالآخرين. وتكون هذه البرامج عادةً مخبأة داخل الملفات، وقد تكون في أي ملف يتم تنزيله من الإنترنت. ويتلخص علاج هذه المشكلة في تثبيت أحد البرامج المضادة للفيروسات على جهاز الحاسوب. ومن خلال هذا البرنامج، يتم فحص جميع الملفات الجديدة التي تقوم بتنزيلها للكشف عن أي فيروسات يُحتمل وجودها عليها. وفي حالة ما إن تم العثور على أي منها، فإن البرنامج المضاد للفيروسات يقوم بتحذير المستخدم من أجل الانتباه لهذا الخطر أو حذف الفيروس نفسه. وفي الواقع، يطالعنا العالم كل يوم بجديد من هذه الفيروسات، الأمر الذي يستدعي ضرورة اللجوء إلى برنامج جديد وحديث لتتبع الفيروسات والكشف عنها مع ضرورة أن يتم تحديثه بشكل دائم.

## ما المقصود بوحدة خدمة الويب؟

حاول أن تفكر في استخدام شبكة الويب الدولية كما لو كنت بصدد استخدام كتاب. فثمة أناس يقومون بكتابة هذه الكتب ونشرها، وأناس آخرون يتطلعون إلى قراءتها.

في الواقع، لا يختلف الحال كثيرًا بالنسبة إلى شبكة الويب الدولية، فالمواقع مثل الكتب يتم نشرها على شبكة الويب الدولية ثم يلجأ المستخدم إلى أحد برامج التصفح الشهيرة من أجل قراءتها واستعراض محتوياتها. وحقبة، فإن البيانات تحديدًا هي التي يتم نشرها على الويب، حيث يتم تخزينها على وحدات خدمة الويب المتصلة بالإنترنت ليتاح فيما بعد أمر قراءتها عند تحقق شرط الدخول على الإنترنت. والمقصود بوحدة خدمة الويب هنا جهاز الحاسوب العادي بشكله المعروف، ولكن من النوع الأكبر حجمًا والأعلى سرعة علاوةً على ضرورة اتصاله بالإنترنت حتى يتمكن الأشخاص الآخرون من تصفح محتويات وحدة الخدمة على مدار الأربع والعشرين ساعة يوميًا. وهذا بالطبع يؤدي إلى تكلفة تشغيلية عالية، قد يجد العديد من الناس فيها تكلفة لا طاقة لهم بتحملها ( لا سيما إذا كان الاتصال يستمر على مدار الأربع والعشرين ساعة يوميًا)، لذلك لجأت بعض الشركات إلى توفير خدمات تأجير مساحات من وحدات خدمة الويب الخاصة بها. وفي هذه الحالة، يستطيع الشخص أن يرسل جميع المعلومات التي يريدها إلى هذه المساحة التي تم استئجارها من أجل إتاحة الفرصة أمام الجميع للاطلاع عليها واستعراضها.

جميع الحقوق محفوظة لمجلة الجيل الواعد

<http://www.al-jeel.net>

وببساطة شديدة، يعني مصطلح النشر على الويب أن تكون لديك وحدة الخدمة الخاصة المتصلة بشبكة الويب الدولية (أو مساحة يتم استئجارها على جهاز الحاسوب الخاص بشخص آخر) وأن تقوم بنشر ما تريد من بيانات عليها. وفي الواقع، يلجأ العديد من الأفراد إلى استئجار مساحات من وحدة الخدمة الخاصة بشخص آخر، كما هو الحال في المؤسسات الكبرى.

في الواقع، جاء إدراك شركة مايكروسوفت (Microsoft) للإمكانيات الكامنة في الإنترنت متأخرًا بعض الشيء. ولكنها سرعان ما تفهمت أهمية التعامل من خلال هذه الشبكة المعلوماتية الضخمة. فقامت الشركة بطرح إصدار من برامج التصفح اتخذ اسم متصفح إنترنت إكسبلورار. والميزة في هذا البرنامج أنه يأتي مرفقًا مع الإصدارين 98 و2000 من برنامج نظام التشغيل ويندوز. ومن ثم، فلست في حاجة إلى أي برنامج إضافي لتتمكن من الدخول على الإنترنت.

ما المقصود  
بمتصفح الويب  
إنترنت إكسبلورار  
الخاص بشركة  
مايكروسوفت  
(Microsoft)؟

### (1-1-1-7) فتح برنامج خاص بتصفح الويب

اضغط مرتين على أيقونة Internet Explorer المعروضة على سطح المكتب.



افتح متصفح  
إنترنت إكسبلورار  
الخاص بشركة  
مايكروسوفت  
(Microsoft)

## الوظيفة

إعادة عرض الصفحة السابقة التي تم زيارتها.

عرض الصفحة التالية (على افتراض أنك انتقلت بمقدار ما يعادل صفحة).

إيقاف عملية تنزيل المعلومات من الموقع الحالي. يفيد استخدام هذا الزر عند زيارة موقع ذي سرعة تحميل بطيئة وأردت إلغاء تحميل هذه الصفحة.

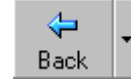
إعادة تحميل المعلومات من موقع الويب الحالي.

الانتقال بالمستخدم إلى صفحة البداية الافتراضية، من الممكن إعداد هذه الصفحة بحيث تكون أية صفحة في أي موقع من مواقع الويب، ويُفضل أن تكون الصفحة الافتراضية هي الصفحة الأولى للموقع المحلي.

البحث عبر الإنترنت. عند الضغط على هذه الأيقونة، ستتاح لك إمكانية الوصول إلى عدد من مواقع تعطى إمكانية البحث عبر الإنترنت يطلق عليها اسم محركات البحث، كبرنامجي **Lycos** و **Excite**. وما يحدث عند استخدام هذه المحركات أن المستخدم يقوم بإدخال كلمة أو عبارة تُعرض على إثرها قائمة بالمواقع أو المستندات التي تحتوي على معلومات تتطابق مع معايير البحث التي تم إدخالها.

## الأيقونات

### الموجودة على شريط الأدوات



## الأيقونات الخاصة

### بمتصفح إنترنت إكسبلورار

عرض قائمة بمواقع الويب المفضلة لدى المستخدم (الإشارات المرجعية)، بحيث يكون في استطاعته زيارة هذه المواقع بسهولة فيما بعد.



طباعة صفحة الويب المعروضة على الشاشة.



**تلميح:** إذا كانت صفحة الويب المعروضة على الشاشة منسقة على شكل مقاطع (بحيث تكون مقسمة إلى أجزاء يتم الفصل بينها في الغالب من خلال أشرطة التمرير)، فلا بد من الضغط على الجزء الذي تريد طباعته.

السماح باستخدام برامج البريد الإلكتروني ومجموعات الأخبار الموجودة.



السماح بالدخول إلى مجموعات المناقشة المتاحة عبر الإنترنت.



## (2-1-1-7) التعرف على دلالة وتركيب العنوان الخاص بموقع الويب

يتكون موقع الويب ببساطة من تلك البيانات المخزنة على وحدة خدمة الويب والتي يتاح أمر الوصول إليها لجميع متصفحي الإنترنت. على سبيل المثال، تمتلك شركة مايكروسوفت (**Microsoft**) موقع الويب الخاص بها والذي يُمكن من خلاله تنزيل معلومات وبرامج خاصة بالشركة. وبالنسبة للعنوان الخاص بموقع الويب، فيتم منحه من خلال ما يُعرف باسم الباحث العام عن المصادر (**URL**). وعادةً ما يكون التركيب الخاص بعنوان موقع الويب دقيقاً للغاية. على سبيل المثال، إذا رغبت في استخدام متصفح الويب لزيارة موقع الويب الخاص بشركة مايكروسوفت (**Microsoft**)، فلا بد من كتابة العنوان التالي:

<http://www.microsoft.com>

مواقع الويب  
والعناوين  
الخاصة بها  
(URLs)

جميع الحقوق محفوظة لمجلة الجيل الواعد

<http://www.al-jeel.net>



وقياساً على ذلك، لو رغبت في زيارة موقع الشركة التي قامت بوضع هذه المادة التدريبية، فعليك أن تستخدم العنوان التالي:

<http://www.cctglobal.com>

ونظراً للأعداد الكبيرة من المنظمات والهيئات التي تمتلك الآن مواقع خاصة بها على الإنترنت، شاع وتطور استخدام محركات البحث، والتي تمكن من إدخال كلمة أو عبارة ذات صلة بالموضوع الذي تبحث عنه ليتم على إثر ذلك عرض المواقع التي تتطابق مع معايير البحث التي تم تحديدها. وعلى الرغم من ذلك يمكن أن تسبب النتائج إرباكاً كبيراً للمستخدم. فعلى سبيل المثال، البحث من خلال كلمات البحث التالية: "PC courseware"، سيؤدي إلى عرض قائمة بنحو ما يقرب من أربعة ونصف مليون موقع يتضمن في محتواه هذه الكلمات.

الارتباط التشعبي عبارة عن جزء من النص (أو الرسم) الموجود في صفحة الويب، يتم عند الضغط عليه تنفيذ إحدى المهام التالية بشكل تلقائي:

- . الانتقال إلى جزء مختلف داخل الصفحة نفسها
- . الانتقال إلى صفحة مختلفة داخل موقع الويب
- . الانتقال إلى صفحة في موقع ويب مختلف
- . السماح بتنزيل أحد الملفات
- . تشغيل أحد التطبيقات، سواءً ما تعلق منها بالفيديو أم بالصوت

يعرض المثال التوضيحي التالي جزءاً من إحدى صفحات الويب. وتمثل الكلمات التي تحتها خط ارتباطات تشعبية. والوضع الافتراضي، عادةً في هذه الروابط النصية أن تكون زرقاء.

[| Home Page](#) | [| Course outlines](#) | [| Download courses](#) | [| Prices](#) | [| Order form](#) | [| Info. Pack](#) | [| Company profile](#) | [| Schools](#) | [| Colleges & Universities](#) | [| Starting your own business?](#) | [| Corporate, country-wide courseware offer](#) | [| Company training departments](#) |

Copyright © 1996-1998 Cheltenham Computer Training  
Crescent House, 24 Lansdown Crescent Lane, Cheltenham,  
Gloucestershire, GL50 2LD, UK  
[enquiries@ccttrain.demon.co.uk](mailto:enquiries@ccttrain.demon.co.uk)

Tel: + 44 (0)1242 227200 Fax: + 44 (0)1242 253200

Internet: <http://www.cctglobal.com/>

All trademarks acknowledged. Prices, course content and conditions may change without notice.

E&OE. Best viewed with either Netscape Navigator or Microsoft Internet Explorer

ما المقصود  
بالارتباط  
التشعبي؟

جميع الحقوق محفوظة لمجلة الجليل الواعد

<http://www.al-jeel.net>

ما المقصود  
بـ "الصفحة  
الرئيسية" لموقع  
الويب؟

تحتوي معظم مواقع الويب على صفحة افتتاحية تُعرف باسم الصفحة الرئيسية. إلا أنك عندما تقوم بتصفح أحد المواقع، باستخدام إحدى محركات البحث، فإنك غالباً ما تنتقل إلى صفحة غير الصفحة الرئيسية. لذا، إذا رأيت زرًا (أو نصًا) في موقع الويب يعرض الكلمة **HOME**، اضغط عليه للانتقال مباشرةً إلى صفحة البداية في هذا الموقع والمعروفة باسم الصفحة الرئيسية.

وقد حددت شركة مايكروسوفت (**Microsoft**) الصفحة الرئيسية لموقعها الخاص بها لتكون الصفحة التي يتم عرضها بشكل افتراضي بمجرد بدء تشغيل برنامج التصفح إنترنت إكسبلورر.

### (3-1-1-7) عرض صفحة ويب محددة

شغل برنامج إنترنت إكسبلورر. ثم في الجزء **Address** من إطار البرنامج، أدخل العنوان الكامل لما تريد عرضه. فعلى سبيل المثال، إذا أردت زيارة الصفحة الرئيسية للموقع الخاص بشركة شيلنتهام كمبيوتر تريننج، سيكون عليك إدخال العنوان التالي:

<http://www.cctglobal.com>



لعرض صفحة  
محددة من  
صفحات الويب

## (4-1-1-7) تغيير الصفحة الرئيسية لمتصفح الويب

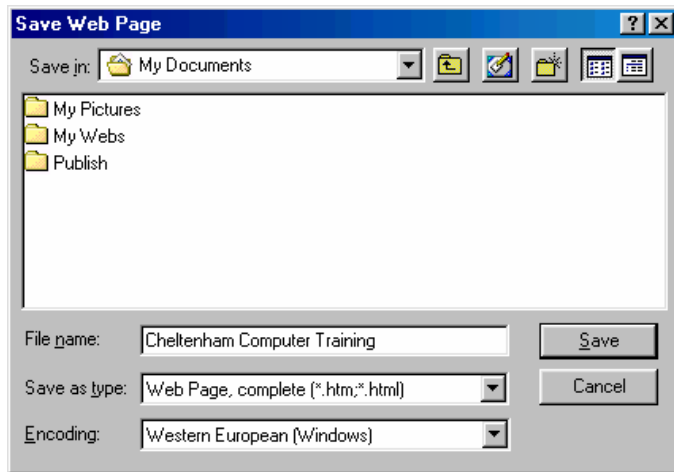
- . اضغط على قائمة **Tools** المنسدلة.
- . اضغط على الأمر **Internet Options**.
- . اضغط على علامة التبويب **General** داخل مربع الحوار **Internet Options**.
- . إذا رغبت في استخدام الصفحة المعروضة في الوقت الحالي كصفحة افتتاحية، اضغط على زر **Use Current**.
- . إذا رغبت في استخدام الصفحة الافتراضية لشركة مايكروسوفت (**Microsoft**)، أدخل العنوان الكامل لموقع الشركة في مربع **Address**.
- . اضغط على زر **OK** لإغلاق مربع الحوار **Internet Options**.

إعداد الصفحة  
الرئيسية لمتصفح  
الويب

## (5-1-1-7) حفظ صفحة الويب كملف

- . لحفظ صفحة الويب المعروضة داخل إطار المتصفح، اضغط على قائمة **File** المنسدلة وحدد الأمر **Save As**. سيؤدي هذا إلى عرض مربع الحوار **Save Web Page**.

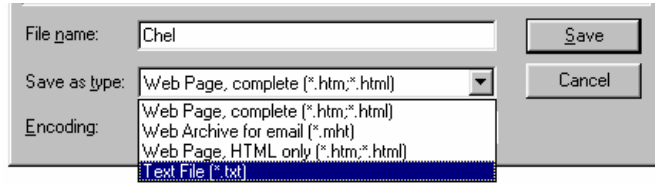
حفظ صفحة الويب



جميع الحقوق محفوظة لمجلة الجيل الواعد

<http://www.al-jeel.net>

- . بإمكانك أن تستخدم اسم الملف الافتراضي المعروف أو تُدخل اسمًا جديدًا من اختيارك داخل الجزء **File name** من مربع الحوار.
- . يمكنك أيضًا، حفظ الملف كملف نص تشعبي، باستخدام الامتداد الافتراضي لهذا النوع من الملفات والمتمثل في **HTM** (أو **HTML**). أو حفظ الملف بالتنسيق آخر، كأن يتم حفظه - مثلاً - كملف بامتداد **.TXT**. وأيًا كان التنسيق الذي ترغبه لحفظ الملف، اضغط على السهم المتجه لأسفل والموجود إلى اليمين من الجزء **Save as type** داخل مربع الحوار، ثم حدّد نوع التنسيق الذي تريده.



- . لحفظ الملف، اضغط على زر **Save** الموجود أيضًا داخل مربع الحوار.

### (6-1-1-7) استخدام نظام التعليمات الخاص بالتطبيق (متصفح الويب)

- . اضغط على الزر الخاص بالقائمة المنسدلة **Help** ثم حدّد الأمر **Tour**. سيمرّك ذلك من الدخول على جزء من موقع الويب الخاص بشركة مايكروسوفت (**Microsoft**)، يتاح لك من خلاله الوصول إلى أية معلومات تريدها حول موضوع من الموضوعات كتصفح الويب - مثلاً.

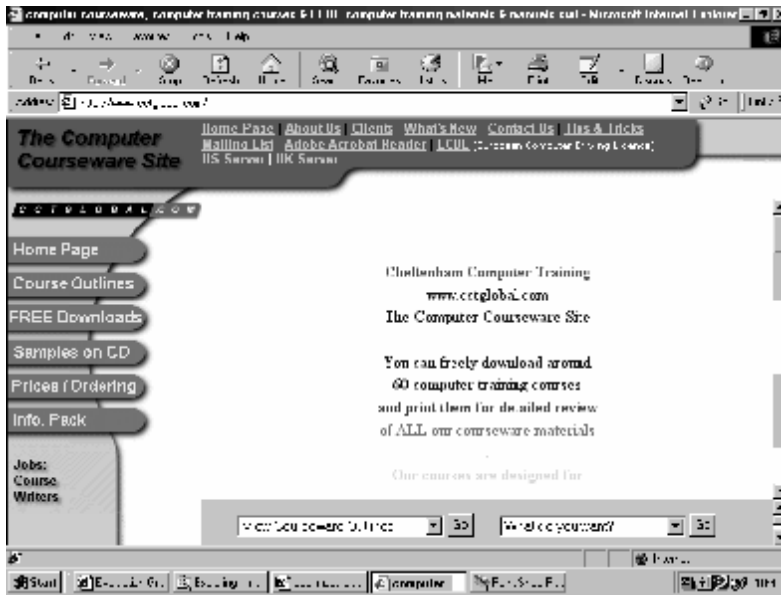
لاستخدام نظام التعليمات المباشر

## (2-1-7) تعديل الإعدادات الأساسية

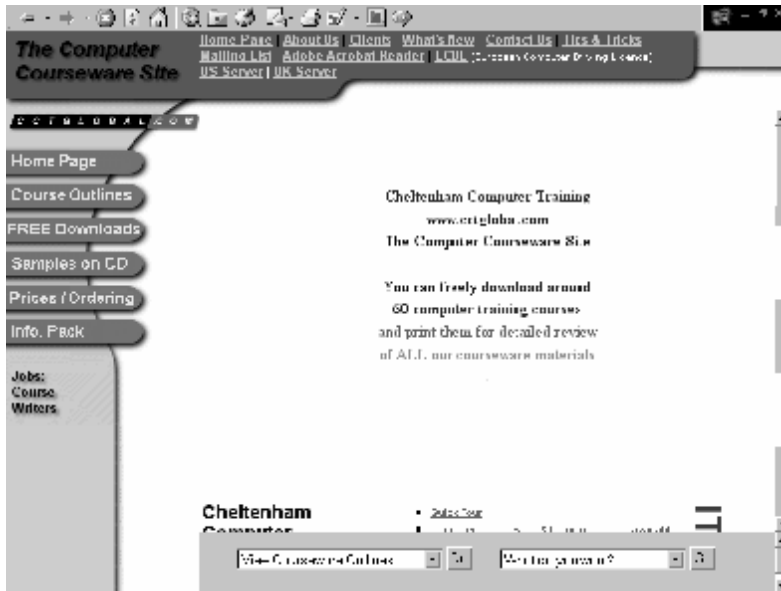
### (1-2-1-7) تغيير أنماط العرض الرئيسية

. يؤدي الضغط على مفتاح **F11** إلى التبديل فيما بين نمط العرض **standard screen** ونمط العرض **full screen**. في طريقة العرض **full screen**، لن تتمكن من رؤية شريط المهام الخاص بنظام التشغيل ويندوز في الجزء السفلي من الشاشة، وكذلك القوائم القياسية المنسدلة.

تغيير نمط العرض



ستبدو طريقة العرض **standard screen** على هذا النحو:



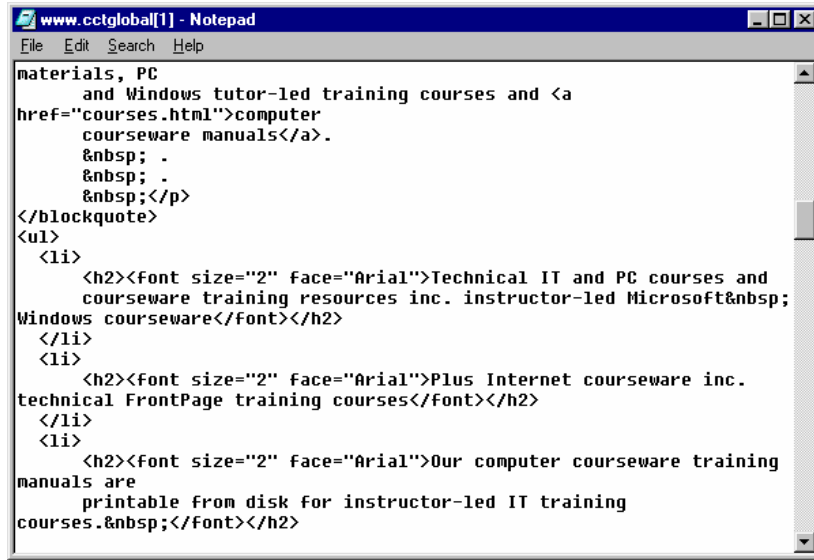
في حين ستبدو طريقة العرض **full screen** على هذا النحو:

جميع الحقوق محفوظة لمجلة الجيل الواعد

<http://www.al-jeel.net>

يتم عادة عرض المحتوى النصي والرسومي لصفحة الويب التي أنت بصدد استعراضها داخل إطار المتصفح. وإذا أردت استعراض التعليمات المكتوبة بلغة HTML والمسئولة عن عرض صفحة الويب بالشكل الذي تراه، اضغط على قائمة **View** ثم حدّد الأمر **Source**. سيتم عرض التعليمات داخل الإطار الخاص ببرنامج **Notepad**.

استعراض التعليمات  
المكتوبة بلغة HTML



```
www.cctglobal[1] - Notepad
File Edit Search Help
materials, PC
and Windows tutor-led training courses and <a
href="courses.html">computer
courseware manuals</a>.
&nbsp; -
&nbsp; .
&nbsp;</p>
</blockquote>
<ul>
<li>
<h2><font size="2" face="Arial">Technical IT and PC courses and
courseware training resources inc. instructor-led Microsoft&nbsp;
Windows courseware</font></h2>
</li>
<li>
<h2><font size="2" face="Arial">Plus Internet courseware inc.
technical FrontPage training courses</font></h2>
</li>
<li>
<h2><font size="2" face="Arial">Our computer courseware training
manuals are
printable from disk for instructor-led IT training
courses.&nbsp;</font></h2>
```

## (2-2-1-7) تعديل النمط المعروضة به أشرطة الأدوات

تُوفّر أشرطة الأدوات الموجودة في متصفح إنترنت إكسبلورر إمكانية تحديد الأوامر والسمات بطريقة سهلة وسريعة. وعلى الرغم من أنه هناك أشرطة أدوات افتراضية، فإنه بإمكانك تخصيص هذه الأشرطة بحيث تشتمل على الأيقونات الخاصة بالأوامر التي تستخدمها بشكل أكثر من غيرها. وفي إمكانك كذلك عرض العديد من أشرطة الأدوات معاً.

تخصيص  
أشرطة الأدوات

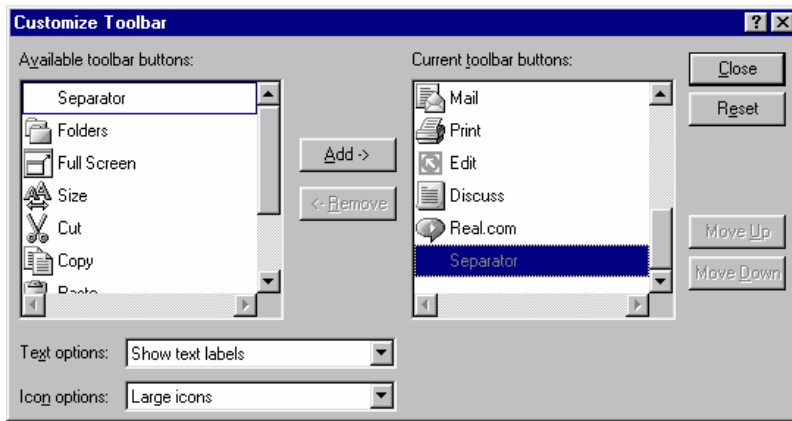


**تلميح:** يُمكنك عرض/إخفاء أشرطة الأدوات بسرعة، من خلال الضغط بزر الفأرة الأيمن على أي شريط من أشرطة الأدوات الموجودة حيث يؤدي ذلك إلى عرض قائمة **Toolbars** المنسدلة، والتي يتم من خلالها تحديد أو إلغاء تحديد أي شريط من أشرطة الأدوات.

أسلوب سريع في  
عرض/إخفاء أشرطة  
الأدوات

. لإضافة أيقونة إلى أحد أشرطة الأدوات المعروضة، اضغط على قائمة **View**، ثم حدّد الأمر **Toolbars** ثم من القائمة الفرعية اختر **Customize**. سيؤدي هذا إلى عرض مربع الحوار **Customize Toolbar** على النحو المعروض أدناه. حدّد الزر الخاص بشريط الأدوات ثم اضغط على زر **Add** ليتم إضافة الأيقونة إلى شريط الأدوات.

إضافة أو حذف إحدى  
الأيقونات الخاصة  
بشريط الأدوات



• بمجرد الانتهاء من إضافة الزر الذي تريده، اضغط على زر **Close** لإغلاق مربع الحوار **Customize Toolbar**.

### (3-2-1-7) عرض الصور داخل صفحة الويب

يسمح الوضع الافتراضي في متصفح إنترنت إكسبلورر من شركة مايكروسوفت بعرض أية صورة مدرجة داخل صفحة الويب بشكل تلقائي. ويُمكنك القيام بإلغاء تنشيط هذه السمة للإسراع بعملية تحميل

جميع الحقوق محفوظة لمجلة الجيل الواعد

<http://www.al-jeel.net>

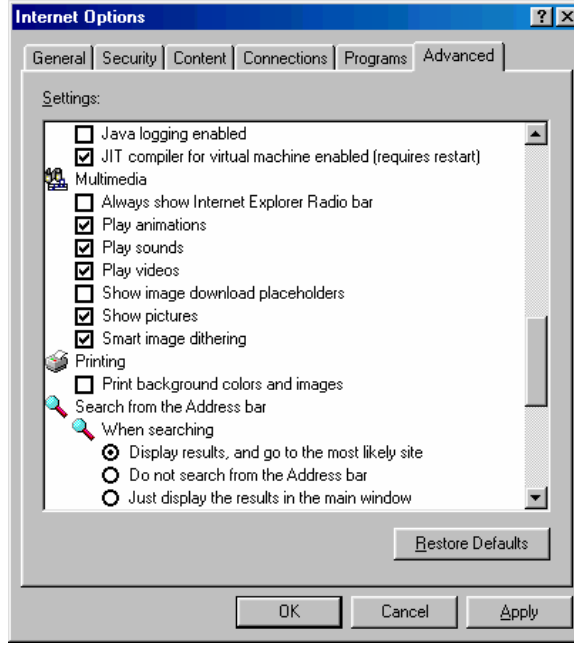
صفحات الويب.

جميع الحقوق محفوظة لمجلة الجيل الواعد

<http://www.al-jeel.net>



- . اضغط على قائمة **Tools** المنسدلة ثم حدّد الأمر **Internet Options**.
- . اضغط على علامة التبويب **Advanced** المعروضة داخل مربع الحوار.
- . اسحب شريط التمرير لأسفل إلى حين أن يظهر الخيار **Show Pictures**.



- . سيؤدي إلغاء تحديد هذا الخيار إلى قيام أداة التصفح بتحميل الصفحات دون عرض أية صور يُحتمل أن تشتمل عليها هذه الصفحات.
- . قد تحتاج إلى إغلاق برنامج تصفح الإنترنت وإعادة تشغيله من أجل مشاهدة النتائج الخاصة بهذا التغيير.

- . اضغط على قائمة **Tools** المنسدلة ثم حدّد الأمر **Internet Options**.
- . اضغط على علامة التبويب **Advanced** المعروضة داخل مربع الحوار.
- . اسحب شريط التمرير لأسفل إلى حين أن يظهر الخيار **Show Pictures**.
- . تأكد من أن هذا الخيار قد تم تحديده، ثم اضغط على زر **OK** لإغلاق مربع الحوار.
- . قد تحتاج إلى إغلاق برنامج تصفح الإنترنت وإعادة تشغيله لمشاهدة النتائج المترتبة على هذا التغيير.

اضبط متصفح  
إنترنت  
إكسبلورار  
بحيث لا يتيح  
إمكانية عرض  
الصور

اضبط متصفح  
إنترنت  
إكسبلورار  
بحيث يتيح  
إمكانية عرض  
الصور

## (4-2-1-7) إلغاء إمكانية تحميل ملفات الصور داخل صفحة الويب

في إمكانك - متى شئت - أن تقوم بإلغاء عرض الصور والرسومات داخل برنامج إنترنت إكسبلورار. للقيام بذلك، اضغط على زر قائمة **Tools** ثم حدّد الأمر **Internet Options** من القائمة المنسدلة. سيتم نتيجة لذلك عرض مربع حوار يحمل الاسم **Internet Options**. من داخل هذا المربع، حدّد علامة التبويب **Advanced**، واسحب شريط التمرير لأسفل إلى حين أن يتم عرض الخيار **Show Pictures**. تأكد من عدم تحديد مربع الاختيار **Show Pictures**، ثم أغلق مربع الحوار من خلال الضغط على زر **OK**. عند استخدامك لهذا الخيار، سيتم عرض إطارات مستطيلة الشكل في المواضيع الخاصة بالصور. هناك البعض ممن يلجئون إلى هذا الخيار لتصفح موقع الويب، تبعاً للحقيقة التي تقضي بأن سرعة تحميل صفحات الويب تكون أكبر حينما لا يكون هناك ضرورة لتحميل ملفات الرسومات الضخمة.

إلغاء الإمكانية  
الخاصة بتحميل  
الرسومات داخل  
صفحة الويب

